

ALT PIRINEU  
I ARAN

**Departament de Treball, Afers Socials i Famílies** (Josep Castells). **Departament de Cultura** (Josep Tort). **Departament de Territori i Sostenibilitat** (Pere Porta), **IDAPA**. **Departament de Salut, Secretaria de Salut Pública** (Teresa Hernández, dinamitzadora)

**Col·legi de Treball Social de Catalunya** (Laia Capel), **Col·legi Oficial d'Infermeres i Infermers de Lleida** (Cristina Subias)

**Ajuntament de la Poble de Segur** (Alba Alegret, Susagna Cabré), **Consell Comarcal de l'Alta Ribagorça** (Carme Barrabés), **Consell Comarcal del Pallars Jussà** (Rosa M. Fumàs, coordinadora), **Consell Comarcal de la Cerdanya** (Cristina Taboada), **Consell Comarcal de l'Alt Urgell** (Carmen Puig), **Consell Comarcal del Pallars Sobirà** (Adriana Vidal), **Diputació de Lleida** (Divina Farreny)

**Institut Català de la Salut. Gestió de Serveis Sanitaris** (Mateu Huguet), **Gestió de Serveis Sanitaris** (Roser Artal), **ABS Cerdanya** (Cristina Vilalta, Montse Bonet)

**ABD-ONG** (Neus Marco), **FeSalut** (Francesca Ferriz)

Generalitat de Catalunya

COL·LEGI OFICIAL DE TREBALL SOCIAL DE CATALUNYA DELEGACIÓ DE LLEIDA

COL·LEGI OFICIAL D'INFERMERES I INFERMERS DE LLEIDA

Consell Comarcal de l'Alt Urgell

CONSELL COMARCAL DE LA CERDANYA

CONSELL COMARCAL DEL PALLARS SOBIRÀ

Consell Comarcal del Pallars Jussà

Ajuntament de La Poble de Segur

Diputació de Lleida

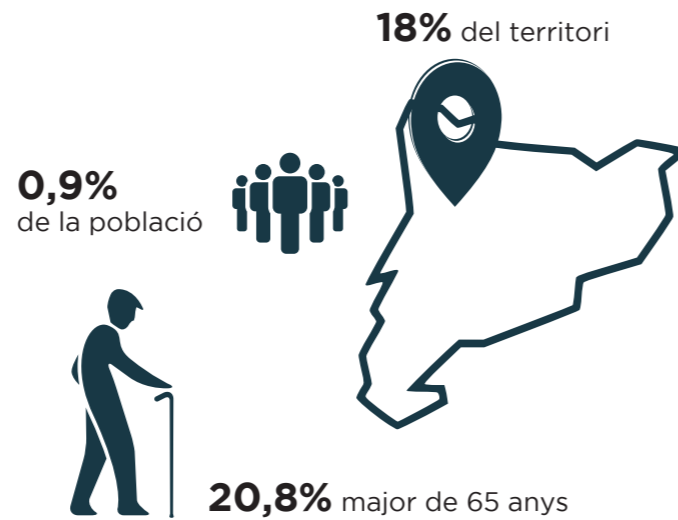
Institut Català de la Salut Gerència Territorial ICS Lleida, Pirineu i Aran

Gestió de Serveis Sanitaris

FeSalut FEDERACIÓ D'ENTITATS PER A LA SALUT

FUNDACIÓ HOSPITAL DE PUIGCERDÀ

ABD



L'Alt Pirineu i Aran és un territori amb unes singularitats i necessitats pròpies. Representa el 18% de la superfície de Catalunya amb el 0,9 % de la població, distribuïda en 602 nuclis de població petits i dispersos.

Segons l'Idescat 2017, l'índex d'envelliment en aquestes comarques és del 158,4% i el 20,8% de la població és major de 65 anys.

El membres del Consell Territorial Consultiu i de Coordinació de la Salut Pública de l'Alt Pirineu i Aran van proposar l'envelliment i les noves tecnologies com un dels àmbits de treball per a les futures comissions tècniques.



A l'entorn de la gent gran, les noves tecnologies de la informació i de la comunicació (TIC) formen part de l'envelliment actiu i saludable i aporten importants avantatges per a la persona: afavoreixen el desenvolupament individual i social; permeten assumir nous reptes, aprendre i informar-se, i entretenir-se; ajuden a millorar la qualitat de vida, a potenciar les aficions, a connectar amb fills i néts (factor intergeneracional), a evitar l'aïllament i la soledat, i també a millorar l'estimulació cognitiva i física.

Un població envellida amb dificultat d'accedir als serveis bàsics, la impossibilitat de disposar de bones connexions en telecomunicacions, i les dificultats en les comunicacions són aspectes importants que ha tingut en compte el treball d'aquesta comissió. Les TIC poden ser una eina important a tenir en compte per donar solucions a aquesta realitat.

## OBJECTIU

Identificar els serveis de proximitat com a motors de desenvolupament local per a les persones grans de l'Alt Pirineu i Aran, des del seu apoderament i participació activa.

## EIXOS DE TREBALL

- Apoderar la gent gran i garantir la cobertura de les seves necessitats.
- Identificar els serveis disponibles des de cada entitat i conèixer els punts forts i febles.
- Conèixer l'opinió de les persones grans respecte dels serveis disponibles, recollir les mancances i les prioritats que aquest col·lectiu percep i com pot col·laborar amb la comunitat.
- Conèixer l'ús de les noves tecnologies per part de la gent gran.

## RESULTATS

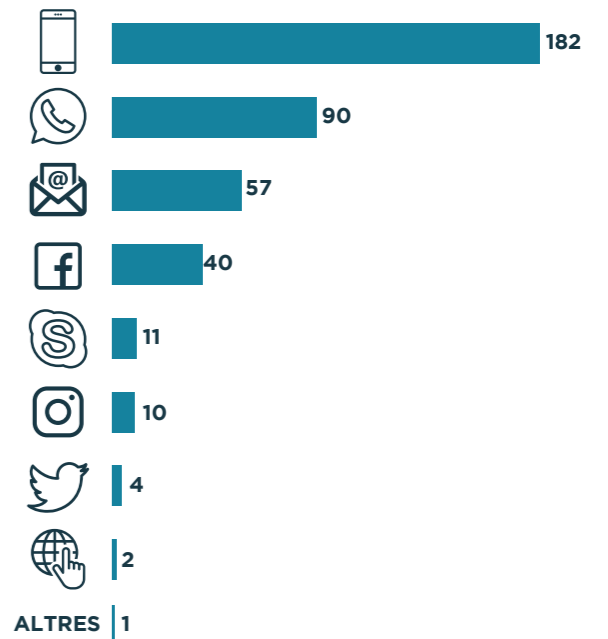
Un cop identificats tots els serveis adreçats a les persones grans que s'estaven implementant al territori, es va creure necessari també aportar la visió d'aquest col·lectiu fent-los partícips en primera persona. Per tal de portar-ho a terme es va dissenyar una enquesta amb els següents ítems:

1. Edat
2. Gènere
3. Lloc de residència
4. Què et pot oferir el teu municipi, comarca, territori?
5. Què pots oferir tu?
6. Per què tu no marxis d'aquí, què és el que faria falta?
7. Utilitzes les noves tecnologies de la informació i comunicació?
8. Si has contestat SÍ a l'anterior pregunta: Quines? Mòbil, correu electrònic, Whatsapp, Instagram, Facebook, Twitter, Skype...

De les dades obtingudes de l'IDESCAT de cada comarca es va acordar fer l'enquesta al 3% com a mínim de les persones entre 65 i 85 anys i majors de 85 anys. L'enquesta s'ha realitzat per mitjà d'un formulari Google i s'ha passat a les associacions, casals de gent gran i a les persones ateses pels serveis socials, entre d'altres. El nombre d'enquestats ha estat de 222 persones. Pel que fa a l'edat i gènere: la mitjana d'edat ha estat de 77 anys i la participació d'un 58,5% de dones i un 41,5% d'hommes.

Les conclusions a les quals es pot arribar són:

- Què et pot oferir el teu municipi:
  - Serveis sanitaris
  - Serveis generals (comerç, lleure, cultura)
  - Transport i accessibilitat
- Què pots oferir tu?
  - Voluntariat
  - Ajut a la família i amics
  - Experiència
- Perquè no marxis què et faria falta?
  - Un gran nombre no deixarien el seu lloc de residència
  - Serveis generals
  - Accessibilitat als serveis sanitaris
- Ús de les noves tecnologies de la informació i de la comunicació:



## PASSOS SEGÜENTS

Valorats els resultats de les enquestes, es proposen les següents idees a desenvolupar:

- Potenciar el **treball intergeneracional** amb la figura de mentors (adolescents, gent gran).
- **Implementació d'app de salut.**
- **Apoderament** de la gent gran.
- Incorporació del **voluntariat** en els projectes comunitaris.
- **Atenció centrada en la persona.**