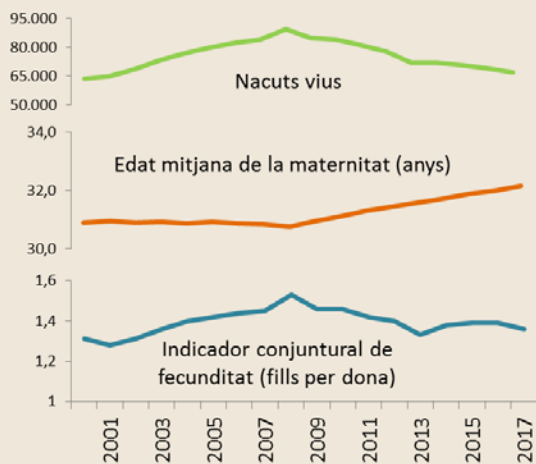


Utilització de serveis de la població pediàtrica 2018

Els canvis demogràfics experimentats a Catalunya en els darrers 20 anys han comportat un augment important de la població, degut en part als canvis en el patró de natalitat. Els indicadors de fecunditat són molt sensibles als canvis demogràfics i econòmics i tenen un impacte molt important en la demanda de serveis de salut maternoinfantil.

Evolució dels indicadors de natalitat 2000 - 2017
IDESCAT



El fenomen de la immigració estrangera d'inicis dels anys 2000 i un cicle de creixement econòmic positiu van afavorir l'augment de la natalitat, que es trobava en nivells molt baixos a finals dels anys 90. A més, el nombre de naixements, degut a la incorporació de generacions més plenes (*baby boom*), també va fer créixer el nombre de nadons.

Més tard, el reagrupament familiar va propiciar l'arribada de fills dels immigrants.

A partir dels anys 2008 i 2009, la crisi econòmica va invertir la tendència creixent d'anys anteriors. El nombre de naixements va començar a baixar i es va retardar l'edat mitjana de la maternitat.

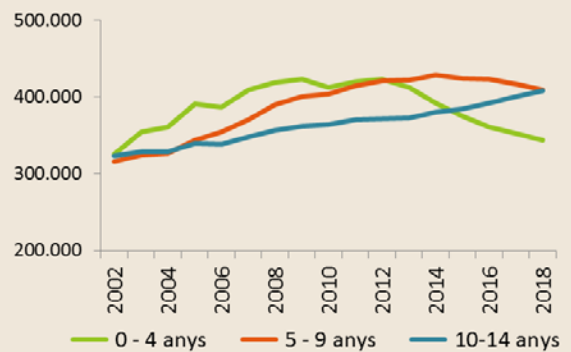
La població infantil seguirà disminuint en els propers anys

L'any 2017 el nombre de fills per dona en edat fèrtil, que es va recuperar parcialment el 2015 i 2016, va tornar a baixar.

Tots aquests elements contribueixen a explicar com és la població de 0 a 14 anys. Després d'un cicle força llarg, que va de finals dels anys 90 fins al 2012, en què el nombre de nens i nenes menors de 15 anys va créixer de forma constant, es produeix un estancament del 2012 al 2014 i a partir d'aquest moment el nombre total comença a disminuir. Aquesta evolució, però, no és la mateixa en totes les edats.

A partir de 2012, el nombre de nens i nenes de 0 a 4 anys ha anat disminuint més d'un 3% anual de forma constant. En canvi, els de 10 a 14 han augmentant des de finals dels 90, al voltant d'un 1,5% anual. El grup d'edat entre 5 i 9 anys es manté més estable en els darrers anys.

Evolució de la població infantil (0-14 anys)
Registre central d'assegurats. CatSalut



D'acord amb les projeccions de població disponibles i mantenint el patró de fecunditat actual, d'aquí a 5 anys el nombre de persones entre 0 i 15 anys podria disminuir al voltant d'un 14%, degut en part a la reducció del nombre de dones en edat fèrtil (9%).

Tot i que la població infantil baixa de manera progressiva, l'activitat de la xarxa d'atenció primària s'ha mantingut força estable en els darrers anys. L'any 2016 és el que va generar més visites i més pacients atesos.

Els pacients atesos a l'atenció primària (cobertura) suposen el 88,4% de la població assegurada oficial del CatSalut d'entre 0 i 14 anys. L'any 2018 es van registrar 641,5 visites per cada 100 infants residents a Catalunya i cada pacient atès va fer una mitjana de 7,3 visites durant l'any.

En els darrers cinc anys el CMBD-AP ha enregistrat una mitjana de 7,5 milions de visites d'atenció primària corresponents a nens i nenes de 0 a 14 anys.

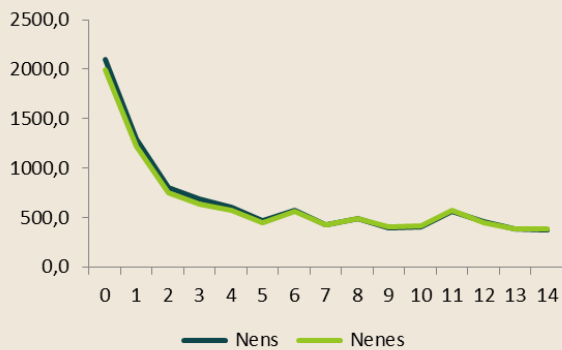
En conjunt, aquest valor s'ha mantingut estable, però la distribució per edat ha tingut un comportament força heterogeni.

Globalment, l'activitat corresponent als menors de 6 anys té tendència a disminuir, mentre que a partir d'aquesta edat passa el contrari. Aquesta dada és congruent amb l'evolució de la població d'aquestes edats.

Evolució de l'activitat d'atenció primària en l'edat pediàtrica

	Població	Pacients	Visites	Cobertura	Taxa de visites	Visites per pacient
2014	1.201.155	1.017.066	7.679.399	84,7	639,3	7,6
2015	1.183.460	1.025.153	7.889.354	86,6	666,6	7,7
2016	1.176.548	1.040.810	8.115.615	88,5	689,8	7,8
2017	1.169.733	1.027.128	7.818.266	87,8	668,4	7,6
2018	1.160.598	1.025.470	7.445.739	88,4	641,5	7,3

Taxa de visites per 100 habitants població de 0 a 14 anys. 2018



Si el nombre d'infants més petits disminueix, l'efecte sobre la demanda total és més gran que si ho fa la població adolescent.

Els motius de consulta més freqüents estan relacionats amb les activitats preventives (revisions rutinàries, vacunacions, etc) i són presents en el 28,3% de les visites.

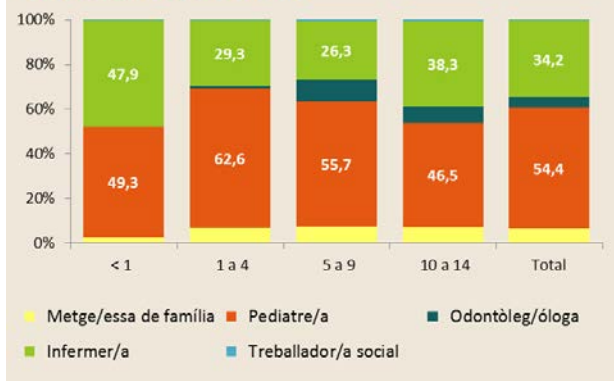
El 57,8% d'aquestes visites les fa personal d'infermeria i el 4,6% d'odontologia.

No es veuen diferències entre nens i nenes en la utilització dels serveis d'atenció primària.

El 54,4% de les visites realitzades a la població pediàtrica s'han fet a pediatria, el 34,2% a infermeria i el 6,3% a medicina familiar i comunitària.

Les visites d'infermeria són les que han augmentat més ens els darrers anys, amb un increment del 3,0% entre els anys 2015 i 2018. En canvi, les visites de pediatria s'han reduït un 11,1%. La proporció de les visites d'infermeria ha passat del 30,7% de l'any 2015 al 33,7% del 2018.

Distribució de les visites per professional Població pediàtrica 2018



El refredat comú, l'amigdalitis i la febre i els problemes respiratoris han estat presents en el 21,4% de les visites.

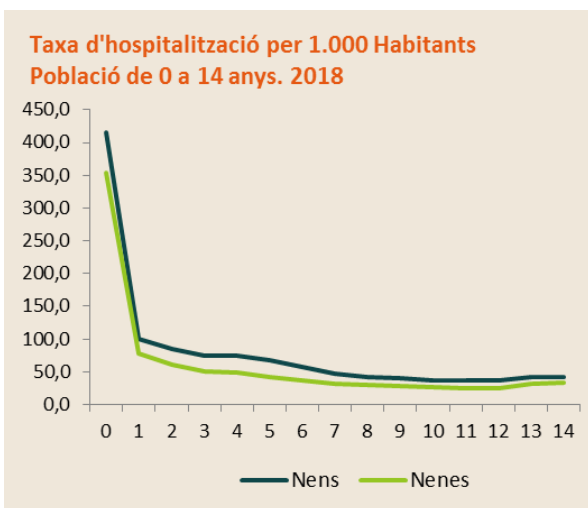
El 79,7% d'aquestes visites es fan a pediatria i el 8,9 a medicina de família.

L'any 2018 els nens i nenes menors de 15 anys van generar 74.182 hospitalitzacions (convencionals i cirurgia major ambulatoria). La probabilitat de ser hospitalitzat va ser de 72,9‰ en els nens i de 54,4‰ en les nenes.

La meitat de les altes són mèdiques (50,8%) i l'altra meitat quirúrgiques (49,2%). La taxa d'hospitalització quirúrgica és de 38,4‰ en els nens i de 24,0‰ en les nenes, mentre que la d'hospitalització per causes mèdiques és de 34,1‰ i de 30,0‰, respectivament.

Els nens s'hospitalitzen 1,3 vegades més que les nenes, i la diferència s'observa en totes les edats

Entre les causes mèdiques, les malalties de l'aparell respiratori i les afeccions perinatals ocupen els primers llocs en ambdós sexes i representen el 31,3% i el 23,0% d'aquestes hospitalitzacions, respectivament.

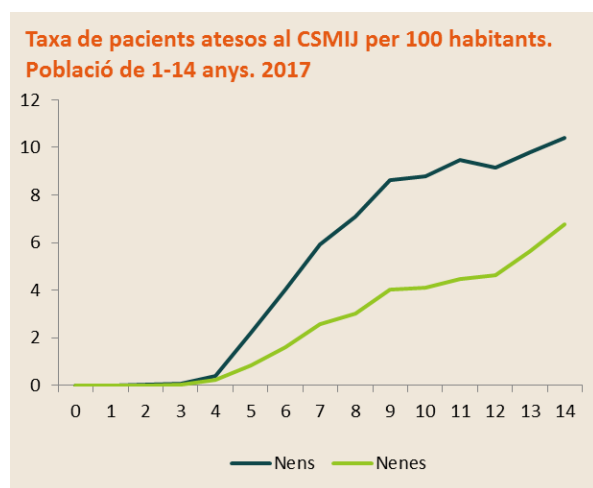


Les causes quirúrgiques més freqüents en els nens són les relacionades amb els problemes de l'aparell genitourinari (17,3%) i en les nenes les relacionades amb les malalties de l'aparell respiratori (intervencions quirúrgiques d'amígdales i adenoides), que representen el 19,5% de les hospitalitzacions quirúrgiques.

Les hospitalitzacions dels menors de 15 anys de l'any 2018 van suposar 267.055 dies d'estada a l'hospital, amb una estada mitjana de 3,6 dies.

L'any 2017 els centres de salut mental infantil i juvenil (CSMIJ) van fer 288.512 visites a 46.741 nens i nenes menors de 15 anys, amb una mitjana de 6,2 visites per pacient.

Les nenes utilitzen menys aquest recurs però, quan ho fan, generen un nombre de visites semblant (6,4 visites per pacient els nens i 5,7 les nenes).



L'agrupació de diagnòstics que acumula més casos és la del TDAH, que afecta el 30,8% dels nens atesos al CSMIJ i el 21,3% de les nenes.

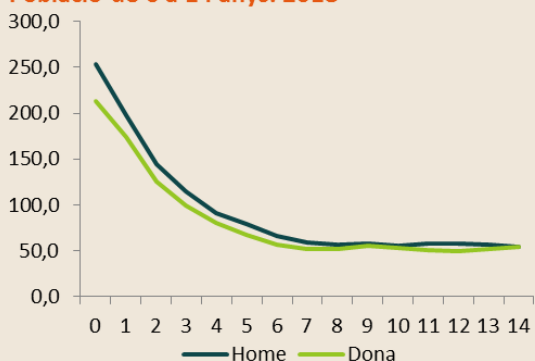
Els trastorns d'adaptació, amb l'11,7% i el 19,2%, i els d'ansietat, amb el 10,0% i el 16,0%, respectivament, ocupen el segon i el tercer lloc.

Diagnòstics principals més freqüents. CSMIJ 2017

Agrupació diagnòstica	Nens	Nenes
Trastorns per déficit d'atenció, de la conducta i per comportament perjudicial (TDAH)	9.816	3.177
Trastorns d'adaptació	3.713	2.865
Trastorns d'ansietat	3.174	2.380
Tots els diagnòstics	31.849	14.892

Més de la meitat dels infants atesos als CSMIJ tenen un diagnòstic principal d'alguna d'aquestes agrupacions, un 30% dels quals han consultat també l'atenció primària per algun diagnòstic d'aquestes agrupacions.

Taxa d'urgències per 100 habitants Població de 0 a 14 anys. 2018



L'any 2018 es van atendre 960.033 urgències pediàtriques. El 71,0%, als serveis d'urgències dels hospitals, el 19,7% als centres d'urgències d'atenció primària (CUAP) i el 9,3 al Sistema d'Emergències Mèdiques (SEM).

Els nens i nenes de 0 a 14 anys generen 83,4 urgències per cada 100 habitants.

La probabilitat de ser visitat a urgències depèn de l'edat: és més alta el primer any de vida i baixa de forma progressiva fins als 7 anys, moment en què s'estabilitza. És una mica més alta en nens que en nenes.

Als serveis d'urgències dels hospitals, una de cada quatre urgències ateses van ser de risc vital potencial, previsible o immediat.

A més a més, a l'atenció primària es van atendre 311.293 visites fora de l'horari ordinari: de 8 del vespre a 8 del matí els dies laborables i tot el dia els dissabtes, diumenges i festius).

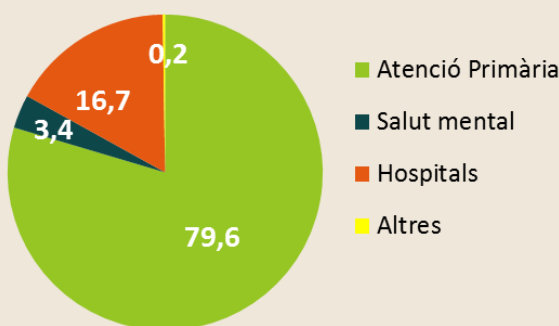
L'any 2018 es van dispensar **3,9 milions de receptes a més de 710.000 nens i nenes** menors de 15 anys, que suposen 5,4 receptes i una despesa de 51,0 € per persona tractada.

Tres de cada quatre infants atesos a l'atenció primària han rebut alguna recepta durant l'any 2018. Les receptes prescrites a l'atenció primària representen el 79,6% de totes les receptes. Aquests infants han generat 3,2 milions de receptes amb una mitjana de 3,7 receptes i una despesa de 29,0 € per persona.

El 16,7% de les receptes s'han prescrit en l'àmbit hospitalari i el 3,4% en els dispositius de salut mental.

Els principis actius del grup terapèutic dels productes antiinflamatoris i antireumàtics han estat dispensats al 44,0% dels pacients que han rebut algun medicament. Només l'ibuprofèn, s'ha dispensat a més de 300.000 infants.

Receptes dels menors de 15 anys per tipus de dispositiu. 2018



El grup amb més receptes ha estat el dels antibacterians d'ús sistèmic (16,5%). De cada 10 receptes d'antibiòtics, 7,5 són d'amoxicil·lina.

Els grups amb més despesa són el dels broncodilatadors (11,8%) i dels psicoanalèptics (10,0%).

Evolució dels indicadors de farmàcia

Tot i que el nombre de receptes i de nens i nenes que les consumeixen baixa de forma progressiva, la despesa segueix pujant.

	2016	2017	2018	Evolució
Assegurats consumidors	730.313	720.587	712.858	↘
Receptes	4.035.353	3.964.027	3.884.122	↘
Receptes per consumidor	5,5	5,5	5,4	↘
Import líquid	35.778.614	36.013.553	36.728.517	↗
Import per recepta	49,0	50,0	51,5	↗