

Estadística de la interrupció voluntària de l'embaràs a Catalunya, 2018



Direcció de la publicació:

Pilar Aura Agel
Anna Mompарт Penina

Redacció i anàlisi de les dades:

Anna Mompарт Penina
M. del Mar Torné Farré

Processament de les dades i suport a l'edició:

Purificació Molina Puyo
Lourdes Riart Vendrell
Marta Saló Mascarreras

Agraïments

A tots els centres autoritzats per a la pràctica de la interrupció voluntària de l'embaràs, pel seu esforç en el manteniment de la qualitat de les dades.

Referència recomanada

Servei de Gestió i Anàlisi de la Informació per a la Planificació Estratègica. Estadística de la interrupció voluntària de l'embaràs a Catalunya, 2018.
Barcelona. Departament de Salut. Generalitat de Catalunya, setembre de 2019.

© 2019, Generalitat de Catalunya. Departament de Salut. Direcció General de Planificació en Salut.



Els continguts d'aquesta obra estan subjectes a una llicència de Reconeixement-NoComercial-SenseObresDerivades 4.0 Internacional.

La llicència es pot consultar a: <http://creativecommons.org/licenses/by-nc-nd/4.0/deed.ca>

Edita:

Direcció General de Planificació en Salut

Primera edició:

Barcelona, setembre de 2019

Assessorament lingüístic:

Servei de Planificació Lingüística del Departament de Salut

Revisió corporativa:

Oficina de Comunicació del Departament de Salut

Registre editorial:

76901

Sumari

1	Introducció	4
2	Metodologia	5
2.1	Característiques del Registre d'interrupció voluntària de l'embaràs.....	5
2.2	Recollida i validació de les dades	5
2.3	Informació disponible	5
2.4	Càlcul dels indicadors	9
3	Resultats principals.....	10
3.1	Total d'IVE realitzades a Catalunya	10
3.2	IVE realitzades en dones residents a Catalunya	11
3.3	IVE realitzades en dones residents nascudes fora del territori espanyol	12
3.4	IVE realitzades en dones residents nascudes al territori espanyol	12
3.5	Anàlisi comparativa amb altres territoris amb dades definitives del 2017	13
4	Taules i figures.....	14
4.1	Total d'IVE realitzades a Catalunya	15
4.1.1 Distribució de les IVE segons característiques sociodemogràfiques	15
4.1.2 Distribució de les IVE segons característiques de fecunditat.....	18
4.1.3 Distribució de les IVE segons característiques de la intervenció	19
4.1.4 Evolució de les IVE realitzades a Catalunya en el període 1987-2018.....	20
4.2	IVE realitzades en dones residents a Catalunya	21
4.2.1 Distribució de les IVE realitzades a dones residents segons característiques sociodemogràfiques.....	21
4.2.2 Distribució de les IVE realitzades a dones residents segons característiques de fecunditat	24
4.2.3 Distribució de les IVE realitzades a dones residents segons característiques de la intervenció.....	25
4.2.4 Distribució territorial de les IVE realitzades a dones residents	26
4.2.5 Evolució de les IVE realitzades a dones residents en el període 1987-2018	31
4.3	IVE realitzades a dones residents a Catalunya nascudes fora del territori espanyol...34	
4.3.1 Distribució de les IVE de les dones residents nascudes fora del territori espanyol segons característiques sociodemogràfiques	34
4.3.2 Distribució de les IVE de les dones residents nascudes fora del territori espanyol.....	37
4.3.3 Distribució de les IVE de les dones residents nascudes fora del territori espanyol segons característiques de la intervenció	38
4.3.4 Distribució territorial de les IVE de les dones residents nascudes fora del territori espanyol	39
4.4	IVE realitzades a dones residents a Catalunya nascudes al territori espanyol	43
5	Annex. Relació de centres sanitaris	46
6	Referències bibliogràfiques	49

1 Introducció

L'informe sobre la interrupció voluntària de l'embaràs (IVE)¹ recull dades relatives a les IVE realitzades a tots els centres sanitaris autoritzats a Catalunya, tant públics com privats.² D'acord amb l'Ordre de 10 de desembre de 1986 del Departament de Salut, per la qual es disposa el procediment de recollida de dades relatives a les IVE dutes a terme de conformitat amb la Llei orgànica 9/1985, de 5 de juliol, tots els centres autoritzats han de proporcionar al Departament de Salut les dades sobre les IVE realitzades.³ Les dades publicades en aquest informe inclouen totes les IVE realitzades l'any 2018, tant a dones residents a Catalunya com a no residents, i són provisionals atès que no hi ha incloses les IVE que han estat realitzades fora de Catalunya a dones que hi resideixen.

L'any 2011, el Departament de Salut va aprovar el primer protocol de l'IVE farmacològica, segons el qual aquest mètode era indicat fins als 49 dies d'embaràs,⁴ l'actualització del protocol el 2014 va ampliar la indicació fins als 63 dies d'embaràs.⁵ A partir del 2014, el Departament de Salut va incloure a la cartera de serveis de les unitats d'atenció a la salut sexual i reproductiva (ASSIR) dels centres d'atenció primària de la xarxa pública la realització d'IVE amb mètodes farmacològics.

Des que va entrar en vigor la Llei orgànica 2/2010, de 3 de març, de salut sexual i reproductiva i de la interrupció voluntària de l'embaràs,⁶ els terminis i els motius autoritzats per dur-la a terme són els següents: 1) dins de les primeres catorze setmanes de gestació, a petició de la dona, 2) dins de les primeres vint-i-dues setmanes de gestació, sempre que hi hagi risc greu per a la vida o la salut de la dona o sempre que hi hagi anomalies greus en el fetus, i 3) transcorregudes les vint-i-dues setmanes de gestació, quan es detectin anomalies fetals incompatibles amb la vida o quan el fetus tingui una malaltia extremadament greu i incurable en el moment del diagnòstic.

L'informe consta de tres apartats principals: el resum de la metodologia utilitzada, la descripció dels resultats principals i, finalment, les taules i figures amb els resultats analitzats. Per facilitar el treball amb les dades, les taules estan disponibles al web del Departament de Salut en format Excel. El contingut de cada apartat, sempre que ha estat possible, s'ha estructurat de la mateixa manera: distribució de les IVE segons les característiques sociodemogràfiques de la dona, les característiques de fecunditat, les característiques de la intervenció, la distribució territorial i l'evolució temporal des de l'any 1987.

2 Metodologia

2.1 Característiques del Registre d'interrupció voluntària de l'embaràs

El Registre d'interrupció voluntària de l'embaràs de Catalunya recull les IVE de dones residents a Catalunya i no residents, realitzades en centres sanitaris públics i privats autoritzats. Del total de centres autoritzats a Catalunya per realitzar IVE, 78 centres han declarat alguna IVE durant l'any 2018. La relació dels centres que han declarat i el municipi on es localitzen es poden consultar a l'annex (vegeu la taula 23 i figura 14).

Les dades d'IVE de les dones residents a Catalunya són provisionals, ja que manquen les IVE que algunes dones residents a Catalunya han realitzat en centres de la resta de l'Estat espanyol. Aquestes IVE les recull el Ministerio de Sanidad, Consumo y Bienestar Social, qui les remet als registres de les comunitats autònomes. La diferència entre les dades provisionals i les definitives correspon a pocs casos.

2.2 Recollida i validació de les dades

La majoria dels centres recullen la informació mitjançant l'aplicació IVE.NET, que permet l'accés en línia al Registre d'IVE. Aquesta aplicació, a més de garantir la confidencialitat de les dades per fer la declaració de la informació individualitzada, assegura la detecció d'errors de manera simultània a l'entrada de dades. La resta de centres notifiquen les dades mitjançant l'enviament d'un fitxer en format text (tres centres) o utilitzen el qüestionari en paper (vuit centres). Durant l'any 2018, sis dels vuit centres que encara utilitzaven el qüestionari en paper van incorporar-se a la declaració en línia.

La validació de les dades es realitza en tres etapes: la primera validació està incorporada a la mateixa aplicació; la segona validació es fa des del Departament de Salut, mitjançant programes creats *ad hoc*, i la tercera consisteix en un control de qualitat que detecta anomalies que són verificades posant-se en contacte amb els centres. El tancament de les dades es fa en dues fases: un tancament trimestral de dades declarades i validades, i un altre d'annual.

2.3 Informació disponible

Les taules següents mostren les variables, amb les seves categories que els centres recullen de cada dona, tant les que apareixen en el qüestionari de recollida com les que se'n deriven. Les variables s'agrupen en tres blocs temàtics: característiques sociodemogràfiques, de fecunditat i de la intervenció.

Taula 1. Variables i categories recollides al Registre d'IVE

	Variables	Categories recollides	Categories derivades
Característiques sociodemogràfiques	Número de registre intern		
	Codi de centre		- Centres hospitalaris - Centres extrahospitalaris - Unitats d'atenció a la salut sexual i reproductiva - Unitat assistencial
	IVE finançada públicament	- Sí - No	
	Data de naixement		Edat simple Grups d'edat: <15, 15-19, 20-24, 25-29, 30-39, 35-39, 40-44, >44
	Conviu en parella	- Sí - No	
	Estat civil	- Soltera - Casada - Vídua - Divorciada - Separada	
	País d'origen		Àrees geogràfiques
	Any d'arribada a l'Estat espanyol		<2008, 2008, 2009, 2010, 2011, 2012, 2013, 2014, 2015, 2016, 2017, 2018
	Primera nacionalitat		Àrees geogràfiques
	Segona nacionalitat		Àrees geogràfiques
	Municipi de residència		Comarca Regió sanitària
	Província de residència		
	Codi postal		
	Nivell d'instrucció	- Analfabeta - Sense estudis - Amb estudis de 1r grau - Amb estudis de 2n grau, 1r cicle - Amb estudis de 2n grau, 2n cicle - Amb estudis de 3r grau (escoles universitàries o equivalents) - Amb estudis de 3r grau (facultats, escoles tècniques superiors o equivalents i postgraduats) - No classificables per graus i no prou especificats	- Sense estudis - Amb estudis primaris - Amb estudis secundaris de 1r cicle - Amb estudis secundaris de 2n cicle - Amb estudis universitaris
	Situació laboral de la dona	- Empresària o professional amb treballadors al seu càrrec - Empresària o professional sense treballadors al seu càrrec - Persona que treballa a sou, jornal, comissió o una altra classe de remuneració - Pensionista - Estudiant - Busca ocupació per primer cop o és a l'atur - Mestressa de casa - Altres	- Treballadora per compte propi - Treballadora per compte d'altri - Estudiant - A l'atur - Mestressa de casa

Taula 1. Variables i categories recollides al Registre d'IVE

Característiques sociodemogràfiques	Situació laboral de la persona sustentadora principal (si escau)	<ul style="list-style-type: none"> - No hi ha sustentador - Empresària o professional amb treballadors al seu càrrec - Empresària o professional sense treballadors al seu càrrec - Persona que treballa a sou, jornal, comissió o una altra classe de remuneració - Pensionista - Estudiant - Persona que busca ocupació per primer cop o es troba a l'atur - Mestressa de casa - Altres 	<ul style="list-style-type: none"> - Treballador per compte propi - Treballador per compte d'altri - Estudiant - A l'atur - Mestressa de casa
	Ingressos econòmics propis	<ul style="list-style-type: none"> - Sí - No 	
Característiques de la fecunditat	Nombre de fills o filles vius actualment		<ul style="list-style-type: none"> - Cap fill viu - 1 fill viu - 2 fills vius - 3 fills vius - 4 fills vius - 5 fills vius o més
	Data de part		
	Nombre de IVE anteriors a l'actual		<ul style="list-style-type: none"> - Cap IVE anterior - 1 IVE anterior - 2 IVE anteriors - 3 IVE anteriors - 4 IVE anteriors - 5 IVE anteriors o més
	Data darrera IVE		
	Utilització de centres de planificació	<ul style="list-style-type: none"> - Públic - Privat - Altres - No 	
Característiques de la intervenció	On es va informar per primera vegada de la possibilitat d'interrompre l'embaràs	<ul style="list-style-type: none"> - Centre sanitari públic - Centre sanitari privat - Altres 	
	Setmanes de gestació		<ul style="list-style-type: none"> - <9 setmanes - 9-12 setmanes - 13-16 setmanes - 17-20 setmanes - >20 setmanes
	Data ingrés (només IVE hospitalària)		
	Data intervenció / Administració medicació		
	Data d'alta hospitalització / farmacològica		
	Motius de la IVE	<ul style="list-style-type: none"> - A petició de la dona - Perill salut dona-causes mèdiques - Risc anomalies fetals - Anomalies fetals incompatibles amb la vida 	

Taula 1. Variables i categories recollides al Registre d'IVE

Característiques de la intervenció	Mètode utilitzat en la intervenció	<ul style="list-style-type: none"> - Misoprostol - Dilatació i aspiració - Dilatació i evacuació - Dilatació i raspat uterí - Mifepristona (RU-486) - Injecció intravenosa - Injecció intrauterina - Histerotomia (HT) - Histerectomia (HC) - Altres mètodes (simple) - Mifepristona+misoprostol (TF) - TF+dilatació+aspiració / evacuació / raspat - TF+dilatació+aspiració / evacuació / raspat+HC - Dilatació+aspiració / evacuació / raspat+HC - TF+HC - HT+HC - Altres combinacions - Fracàs TF+dilatació+aspiració / evacuació / raspat+HC 	
------------------------------------	------------------------------------	--	--

2.4 Càlcul dels indicadors

Per al càlcul de les taxes d'IVE de les dones residents a Catalunya de l'any 2018 s'han utilitzat les dades de població corresponents a l'avanç de les estimacions postcensals. El padró continu és la font d'informació utilitzada en el càlcul de les taxes d'IVE segons el lloc d'origen (dones residents a Catalunya nascudes al territori espanyol i dones residents nascudes en altres països). Ambdues poblacions són facilitades per l'Institut d'Estadística de Catalunya (Idescat).⁷

L'evolució temporal de les taxes d'IVE (per 1.000 dones) i les raons d'IVE (per 100 nascuts vius) per grups d'edat dels anys anteriors al 2018 són definitives, atès que inclouen totes les IVE de dones residents a Catalunya, independentment de si han estat realitzades a Catalunya o a la resta de l'Estat espanyol. Les dades de l'any 2018 són provisionals.

- Per calcular les taxes d'IVE del període 1987-2011 s'utilitzen les estimacions intercensals a 1 de juliol, i per als anys 2012-2018 s'utilitzen les primeres estimacions de població postcensals a 1 de juliol, en ambdós casos la font és l'Idescat. Per al càlcul de la taxa d'IVE de 15 a 44 anys, tot i que s'hi inclouen els pocs casos d'IVE de dones de menys de 15 anys i de dones de més de 44 anys, es fa servir la població de dones d'edats compreses entre els 15 i els 44 anys.
- Per calcular les raons d'IVE s'utilitzen els nascuts vius dels naixements de dones residents a Catalunya, facilitats per l'Idescat. Per a l'any 2018 no s'han pogut incloure les raons d'IVE perquè les dades dels nascuts vius no estan disponibles en el moment de publicar aquest informe. A la propera edició es publicaran directament les raons d'IVE definitives 2018.

L'elaboració i l'anàlisi de les dades s'han dut a terme al Registre d'IVE mitjançant el paquet estadístic SPSS.

3 Resultats principals

3.1 Total d'IVE realitzades a Catalunya

Des de l'any 2014 fins al 2016 la tendència del nombre d'IVE realitzades a Catalunya era estable, però a partir de l'any 2017 se n'observa un increment. L'any 2018, el nombre d'IVE realitzades, tant de dones residents com de no residents, ha estat de 21.015, el 6,7% més que les realitzades l'any anterior (19.686).

Característiques sociodemogràfiques

El 72,9% de les IVE realitzades corresponen a dones que viuen a la província de Barcelona; el 8,9%, a dones de la província de Girona; el 7,8%, a la de Tarragona; i el 4,0%, a la de Lleida, percentatges molt similars als de l'any 2017. La resta (el 6,3% d'IVE realitzades) correspon a dones que resideixen fora de Catalunya, majoritàriament a l'estranger (5,4%). El perfil sociodemogràfic de les dones que se sotmeten a una IVE és molt similar al dels anys anteriors: la mitjana d'edat és de 28,9 anys (desviació estàndard de 7,3 anys) i el grup amb més casos és el de dones que tenen estudis secundaris i el de treballadores per compte d'altri (vegeu la taula 2 i la figura 1).

Característiques de la fecunditat

Prop de la meitat de les dones que se sotmeten a una IVE (49,0%) no tenen cap fill i el 63,8% declaren no haver realitzat cap IVE anterior. Aquestes xifres són pràcticament iguals a les de l'any anterior (vegeu la taula 3).

La meitat de les dones (51,7%) han estat ateses, en els dos anys anteriors a l'IVE actual, en un centre de planificació familiar públic i un 12,2% de dones ho han estat en centres de planificació privats. El percentatge de dones que no han estat visitades en cap centre de planificació es manté estable: un 24,7% el 2017 i un 24,4% el 2018; el nombre de dones que han estat ateses en altres tipus de centres també es manté estable: ha passat del 10,2% l'any 2017 al 10,0% l'any 2018 (vegeu la taula 3).

Característiques de la intervenció

El nombre d'IVE realitzades amb tractament farmacològic segueix la tendència creixent dels darrers anys i ja representa el 46,3% del total d'IVE realitzades a Catalunya. Quant al centre on es realitza la IVE, el percentatge d'IVE realitzades en els ASSIR continua augmentant; aquest any també han incrementat les IVE realitzades en centres hospitalaris i han disminuït les realitzades en centres extrahospitalaris (vegeu la taula 4).

Les IVE realitzades en els ASSIR i la unitat assistencial representen el 35,5% (34,0% en el 2017); les dutes a terme en els centres hospitalaris representen el 8,9% (7,5% el 2017) i les realitzades en els centres extrahospitalaris, el 55,6% (58,5% el 2017) (vegeu la figura 2).

Com en els darrers anys, la mitjana de temps de gestació en el moment d'interrompre l'embaràs és de 8,0 setmanes (desviació estàndard: 3,8). En els ASSIR, la mitjana de setmanes de gestació és de 6,4, en els centres extrahospitalaris és de 8,6 i en els centres hospitalaris és d'11,0 setmanes.

El motiu d'IVE *a petició de la dona* continua sent el més freqüent (89,9%), seguit dels motius *risc greu per a la vida o la salut de la dona* (7,0%), *risc d'anomalies fetals* (2,7%) i *risc d'anomalies fetals incompatibles amb la vida* (0,3%), percentatges tots ells molt similars als de l'any 2017 (vegeu la taula 4).

Per primer cop, el mètode d'IVE més utilitzat ha estat el *tractament farmacològic (Mifepristona+Misoprostol)* amb un 46,3%, que ha superat el de la combinació *dilatació i aspiració*, 42,1% de les IVE, que fins aquest any sempre havia estat la tècnica més utilitzada.

3.2 IVE realitzades en dones residents a Catalunya

La taxa global d'IVE (provisional) per cada 1.000 dones de 15 a 44 anys residents a Catalunya és de 13,9‰ l'any 2018 (13,1‰ l'any 2017) (vegeu la taula 12). En tots els grups d'edat de les dones s'ha produït un increment de les taxes respecte de l'any 2017, llevat del grup de <15 anys, en què han baixat, i del grup >49 anys, que es manté igual. Aquest lleuger increment respecte a l'any anterior, s'observa també en les taxes d'IVE de les dones residents nascudes fora del territori espanyol i en la taxa d'IVE de les dones residents nascudes al territori espanyol (vegeu la figura 5).

Distribució territorial

Seguint la mateixa tendència de l'any 2017, l'anàlisi de la taxa d'IVE l'any 2018 per territoris mostra que la regió sanitària amb la taxa d'IVE més alta en dones entre 15 i 44 anys és la Regió Sanitària Barcelona (14,6‰). La taxa de la Regió Sanitària Girona (13,5‰) és similar a la de Catalunya. La resta de regions sanitàries presenten taxes d'IVE més baixes que la del Principat (vegeu la taula 9). Pel que fa a la distribució per comarques, el Barcelonès, amb una taxa d'IVE de 17,2‰, és l'única comarca que té una taxa d'IVE superior a la del conjunt de Catalunya (vegeu les figures 6 i 7). De la resta de comarques, un total de 26 tenen les taxes d'IVE inferiors a la de Catalunya i les 15 restants són similars a la de Catalunya (vegeu la taula 11 i les figures 6 i 7).

3.3 IVE realitzades en dones residents nascudes fora del territori espanyol

Característiques sociodemogràfiques

Del total d'IVE realitzades en dones residents a Catalunya, el 42,2% correspon a dones nascudes fora del territori espanyol. La taxa d'IVE per cada 1.000 dones de 15-44 anys és de 27,8‰ per a les nascudes fora del territori espanyol i de 9,7‰ per a les nascudes en el territori espanyol, totes dues taxes són superiors a les de l'any 2017 (vegeu la figura 5).

La distribució segons el país de procedència de la dona mostra que la majoria d'IVE són de dones arribades del Marroc, de l'Equador i de Bolívia com l'any anterior (vegeu la figura 10). Segons l'any d'arribada a l'Estat espanyol, el percentatge d'IVE és més alt en les dones que fa més temps que van arribar (el 44,2% han arribat abans del 2008), percentatge que incrementa cada any (vegeu la figura 11).

Distribució territorial

Les taxes d'IVE per regions sanitàries de les dones residents nascudes fora del territori espanyol han augmentat respecte de l'any 2017 (vegeu la taula 18). La Regió Sanitària Barcelona, amb una taxa d'IVE de 31,0‰, és l'única regió que té la taxa d'IVE superior a la del conjunt de Catalunya, que és de 27,8‰. La Regió Sanitària Catalunya Central la té similar a la de Catalunya, i la resta de regions sanitàries presenten taxes inferiors a la del Principat. El Barcelonès, amb una taxa d'IVE de 33,4‰; Osona, amb una taxa d'IVE de 34,5‰, i el Vallès Oriental, amb una taxa d'IVE de 33,2‰, són les úniques comarques que tenen la taxa d'IVE superior a la del conjunt de Catalunya. De la resta de comarques, 27 tenen les taxes d'IVE inferiors a la de Catalunya i 12 comarques la tenen similar (vegeu la taula 20 i la figura 12).

3.4 IVE realitzades en dones residents nascudes al territori espanyol

Distribució territorial

Les taxes d'IVE per regions sanitàries de les dones residents nascudes al territori espanyol també han augmentat, excepte les de les regions sanitàries Girona i Alt Pirineu i Aran, que han disminuït respecte de l'any 2017. Les regions de Terres de l'Ebre i l'Alt Pirineu i Aran són les úniques que presenten una taxa inferior a la de Catalunya (vegeu la taula 21). Per comarques, 10 tenen les taxes d'IVE inferiors a la de Catalunya i les 32 comarques restants la tenen similar (vegeu les taules 20 i 21 i la figura 13).

3.5 Anàlisi comparativa amb altres territoris amb dades definitives del 2017

La taxa global d'IVE per cada 1.000 dones de 15 a 44 anys residents a Catalunya va ser de 13,1‰ l'any 2017. Aquesta taxa és superior a la d'alguns països com ara Itàlia⁸ (6,2 l'any 2017), Finlàndia⁹ (8,2 l'any 2017) i Escòcia¹⁰ (11,8 l'any 2017); i inferior a les taxes d'IVE de França¹¹ (14,8 l'any 2017), Anglaterra i Gal·les¹² (16,7 l'any 2017), Nova Zelanda¹³ (13,7 l'any 2017) i Suècia¹⁴ (19,8 l'any 2017).

4 Taules i figures

En aquest apartat es poden consultar tots els resultats estructurats en quatre blocs:

- Bloc 1. Resultats del **total** de les IVE realitzades a Catalunya (dones residents i no residents).
- Bloc 2. Resultats de les IVE realitzades en **dones residents** a Catalunya.
- Bloc 3. Resultats de les IVE realitzades en **dones nascudes fora del territori espanyol residents** a Catalunya.
- Bloc 4. Resultats de les IVE realitzades en **dones nascudes al territori espanyol residents** a Catalunya.

Com ja s'ha comentat a la Introducció, sempre que ha estat possible, els quatre blocs s'analitzen segons:

- Característiques sociodemogràfiques.
- Característiques de la fecunditat.
- Característiques de la intervenció.
- Distribució territorial.
- Evolució temporal.

4.1 Total d'IVE realitzades a Catalunya

4.1.1 Distribució de les IVE segons característiques sociodemogràfiques

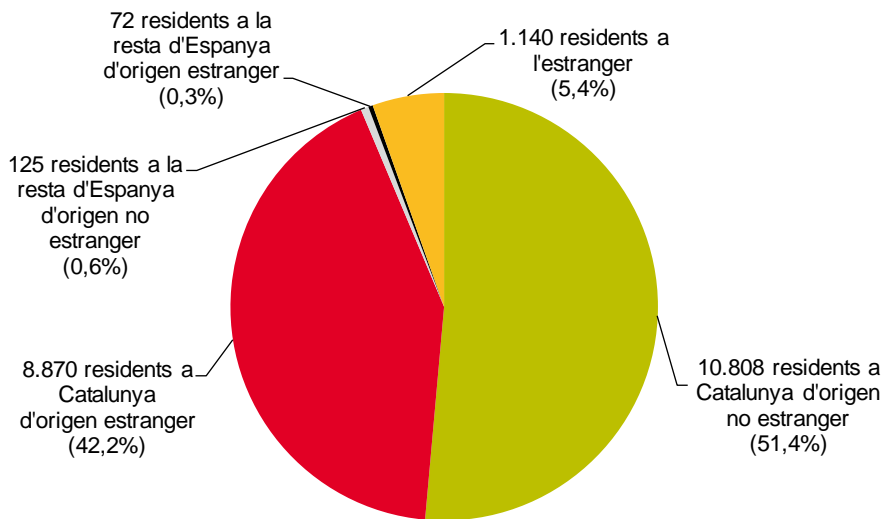
Taula 2. IVE realitzades. Característiques de les dones segons edat. Catalunya, 2018

	Grups d'edat								Total	%
	< 15	15-19	20-24	25-29	30-34	35-39	40-44	> 44		
Convivència en parella										
Sí	1	364	1.569	2.223	2.445	2.301	1.091	91	10.085	48,0
No	49	1.665	2.801	1.944	1.527	1.108	450	37	9.581	45,6
No hi consta	3	112	293	327	256	258	92	8	1.349	6,4
Estat civil										
Soltera	53	2.078	4.261	3.516	2.617	1.747	659	50	14.981	71,3
Casada	0	36	299	753	1.209	1.409	651	58	4.415	21,0
Vídua	0	1	2	4	14	12	5	2	40	0,2
Divorciada	0	1	15	64	166	216	174	15	651	3,1
Separada	0	1	35	90	153	193	103	9	584	2,8
No hi consta	0	24	51	67	69	90	41	2	344	1,6
Nivell d'instrucció										
Analfabeta	0	5	6	11	8	11	4	2	47	0,2
Sense estudis	4	36	76	91	82	80	30	2	401	1,9
Educació primària	32	638	895	1.001	931	754	361	28	4.640	22,1
Educació secundària 1r cicle	17	875	1.403	1.168	1.029	798	277	24	5.591	26,6
Educació secundària 2n cicle	0	569	1.637	1.242	1.145	1.008	445	48	6.094	29,0
Escoles universitàries	0	3	535	663	690	648	338	20	2.897	13,8
Facultats	0	0	68	262	292	296	152	10	1.080	5,1
Altres	0	3	2	7	10	5	0	1	28	0,1
No hi consta	0	12	41	49	41	67	26	1	237	1,1
Situació laboral										
Empresària	0	4	20	24	66	73	28	4	219	1,0
Professional liberal	0	13	60	90	121	128	73	9	494	2,4
Treballadora per compte d'altri	0	492	2.595	2.921	2.782	2.522	1.182	98	12.592	59,9
Pensionista	0	3	9	10	22	20	6	3	73	0,3
Estudiant	52	1.113	752	174	50	18	7	0	2.166	10,3
A l'atur	1	316	784	682	591	430	143	12	2.959	14,1
Mestressa de casa	0	68	232	384	429	324	125	10	1.572	7,5
Altres	0	55	72	77	60	52	21	0	337	1,6
No hi consta	0	77	139	132	107	100	48	0	603	2,9
Total	53	2.141	4.663	4.494	4.228	3.667	1.633	136	21.015	100

Taula 2. IVE realitzades. Característiques de les dones segons edat. Catalunya, 2018 (continuació)

	Grups d'edat								Total	%
	< 15	15-19	20-24	25-29	30-34	35-39	40-44	> 44		
Situació laboral de la persona sustentadora										
No n'hi ha	8	384	1.082	975	901	648	256	16	4.270	20,3
Empresari	0	17	36	62	73	109	46	6	349	1,7
Professional liberal	3	64	104	152	169	158	94	10	754	3,6
Treballador per compte d'altri	26	986	2.137	2.043	2.035	1.807	839	76	9.949	47,3
Pensionista	1	13	15	17	24	17	10	0	97	0,5
Estudiant	1	143	107	21	7	8	2	0	289	1,4
A l'atur	2	97	221	242	186	169	66	4	987	4,7
Mestressa de casa	0	4	3	10	11	5	2	0	35	0,2
Altres	2	50	100	96	72	67	23	1	411	2,0
No hi consta	10	383	858	876	750	679	295	23	3.874	18,4
Lloc de residència										
Barcelona	39	1.504	3.334	3.275	3.141	2.701	1.226	99	15.319	72,9
Girona	2	199	404	413	361	332	143	12	1.866	8,9
Lleida	1	89	177	190	170	154	62	6	849	4,0
Tarragona	7	170	396	333	309	285	136	8	1.644	7,8
Residents a la resta d'Espanya	0	17	41	42	50	31	14	2	197	0,9
Residents a l'estranger	4	162	311	241	197	164	52	9	1.140	5,4
Total	53	2.141	4.663	4.494	4.228	3.667	1.633	136	21.015	100

Figura 1. Distribució de les IVE realitzades segons lloc de residència i origen. Catalunya, 2018



4.1.2 Distribució de les IVE segons característiques de fecunditat

Taula 3. IVE realitzades. Fecunditat i antecedents de la IVE segons edat. Catalunya, 2018

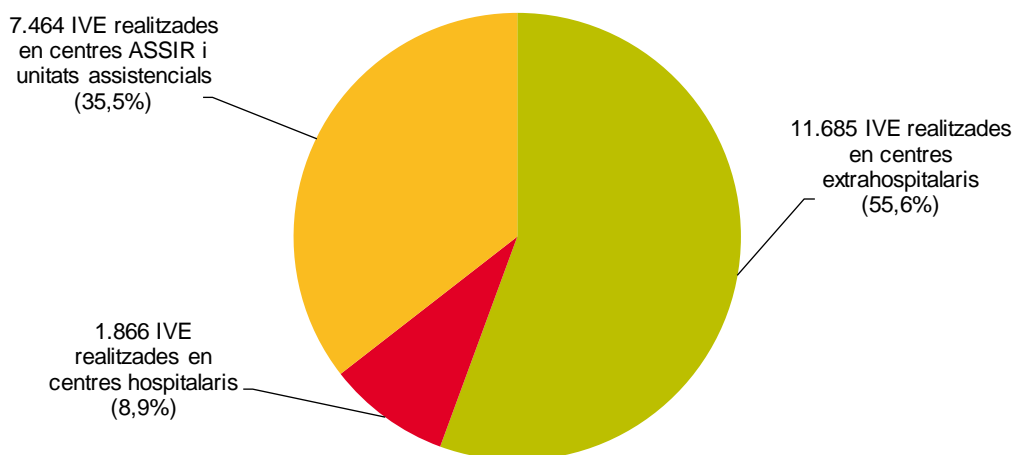
	Grups d'edat								Total	%
	< 15	15-19	20-24	25-29	30-34	35-39	40-44	> 44		
Fills o filles vius										
Cap fill viu	53	2.009	3.480	2.329	1.395	767	246	26	10.305	49,0
1 fill viu	0	118	944	1.164	1.261	1.065	450	26	5.028	23,9
2 fills vius	0	12	202	755	1.113	1.239	647	55	4.023	19,1
3 fills vius	0	2	31	189	342	406	208	17	1.195	5,7
4 fills vius	0	0	5	49	93	137	59	6	349	1,7
5 fills vius o més	0	0	1	8	24	53	23	6	115	0,5
IVE anteriors										
Cap IVE anterior	51	1.811	3.198	2.728	2.442	2.142	940	88	13.400	63,8
1 IVE anterior	2	274	1.072	1.174	1.139	990	443	27	5.121	24,4
2 IVE anteriors	0	47	290	419	435	350	176	10	1.727	8,2
3 IVE anteriors	0	9	72	117	137	120	45	4	504	2,4
4 IVE anteriors	0	0	22	42	43	35	14	4	160	0,8
5 IVE anteriors o més	0	0	9	14	32	30	15	3	103	0,5
Setmanes de gestació										
< 9 setmanes	32	1.422	3.387	3.460	3.229	2.637	1.197	102	15.466	73,6
9-12 setmanes	11	408	753	655	571	528	227	17	3.170	15,1
13-16 setmanes	5	141	277	187	212	273	131	7	1.233	5,9
17-20 setmanes	5	111	178	129	132	146	57	8	766	3,6
> 20 setmanes	0	59	68	63	84	83	21	2	380	1,8
Motiu										
A petició de la dona	46	1.883	4.244	4.161	3.831	3.205	1.410	114	18.894	89,9
Perill salut dona-causes mèdiques	7	252	391	256	237	226	99	13	1.481	7,0
Risc anomalies fetals	0	6	23	66	141	215	117	8	576	2,7
Anomalies fetals incompatibles amb la vida	0	0	5	11	19	20	7	1	63	0,3
Combinació de motius	0	0	0	0	0	1	0	0	1	0,0
Centre de planificació familiar										
Centre públic	26	1.165	2.559	2.400	2.112	1.789	758	51	10.860	51,7
Centre privat	3	152	489	571	570	517	250	22	2.574	12,2
Altres	5	143	448	470	498	370	156	16	2.106	10,0
No n'utilitza	19	647	1.103	990	975	920	438	41	5.133	24,4
No hi consta	0	34	64	63	73	71	31	6	342	1,6
Total	53	2.141	4.663	4.494	4.228	3.667	1.633	136	21.015	100

4.1.3 Distribució de les IVE segons característiques de la intervenció

Taula 4. IVE realitzades segons les característiques de la intervenció i el tipus de centre. Catalunya, 2018

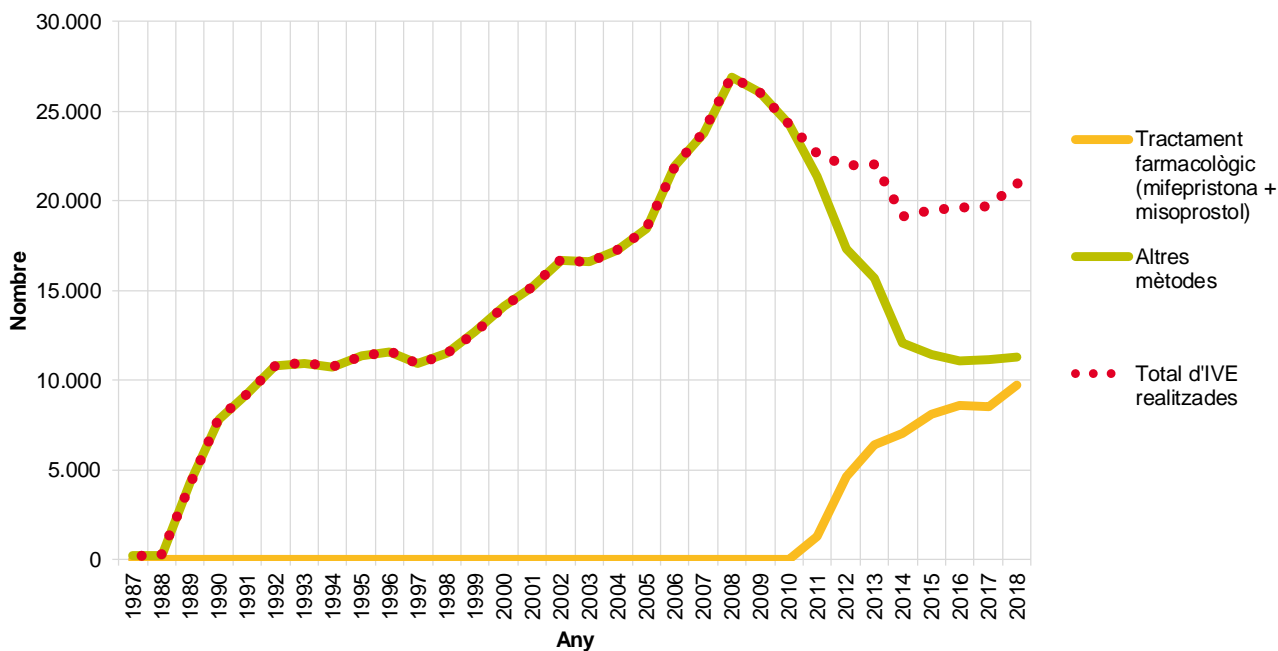
	Tipus de centre			Total	%
	ASSIR	Centres extrahospitalaris	Centres hospitalaris		
Lloc d'informació					
Centre sanitari públic	7.238	5.748	1.660	14.646	69,7
Centre sanitari privat	63	3.200	131	3.394	16,2
Altres	133	2.731	40	2.904	13,8
No hi consta	30	6	35	71	0,3
Setmanes de gestació					
< 9 setmanes	7.379	7.216	871	15.466	73,6
9-12 setmanes	84	2.699	387	3.170	15,1
13-16 setmanes	1	922	310	1.233	5,9
17-20 setmanes	0	643	123	766	3,6
> 20 setmanes	0	205	175	380	1,8
Motiu					
A petició de la dona	7.464	10.196	1.234	18.894	89,9
Perill salut dona-causes mèdiques	0	1.450	31	1.481	7,0
Risc anomalies fetals	0	39	537	576	2,7
Anomalies fetals incompatibles amb la vida	0	0	63	63	0,3
Combinació de motius	0	0	1	1	0,0
Mètode					
Misoprostol	0	0	51	51	0,2
Dilatació i aspiració	0	8.790	55	8.845	42,1
Dilatació i evacuació	0	2.062	47	2.109	10,0
Dilatació i raspata uterí	0	0	24	24	0,1
Mifepristona (RU-486)	1	17	2	20	0,1
Injecció intrauterina	0	0	1	1	0,0
Mifepristona+Misoprostol (TF)	7.463	702	1.575	9.740	46,3
TF+Dilatació+aspiració/evacuació/raspata	0	31	61	92	0,4
TF+Dilatació+aspiració/evacuació/raspata+ Histerectomia	0	1	1	2	0,0
Dilatació+aspiració/evacuació/raspata+ Histerectomia	0	0	5	5	0,0
Fracàs TF+Dilatació+aspiració/evacuació/ raspata	0	44	22	66	0,3
Altres mètodes (simple)	0	0	3	3	0,0
Altres combinacions	0	38	19	57	0,3
Total	7.464	11.685	1.866	21.015	100

Figura 2. Distribució de les IVE realitzades segons el tipus de centre. Catalunya, 2018



4.1.4 Evolució de les IVE realitzades a Catalunya en el període 1987-2018

Figura 3. Evolució de les IVE realitzades segons mètode utilitzat. Catalunya, 1987-2018



4.2 IVE realitzades en dones residents a Catalunya

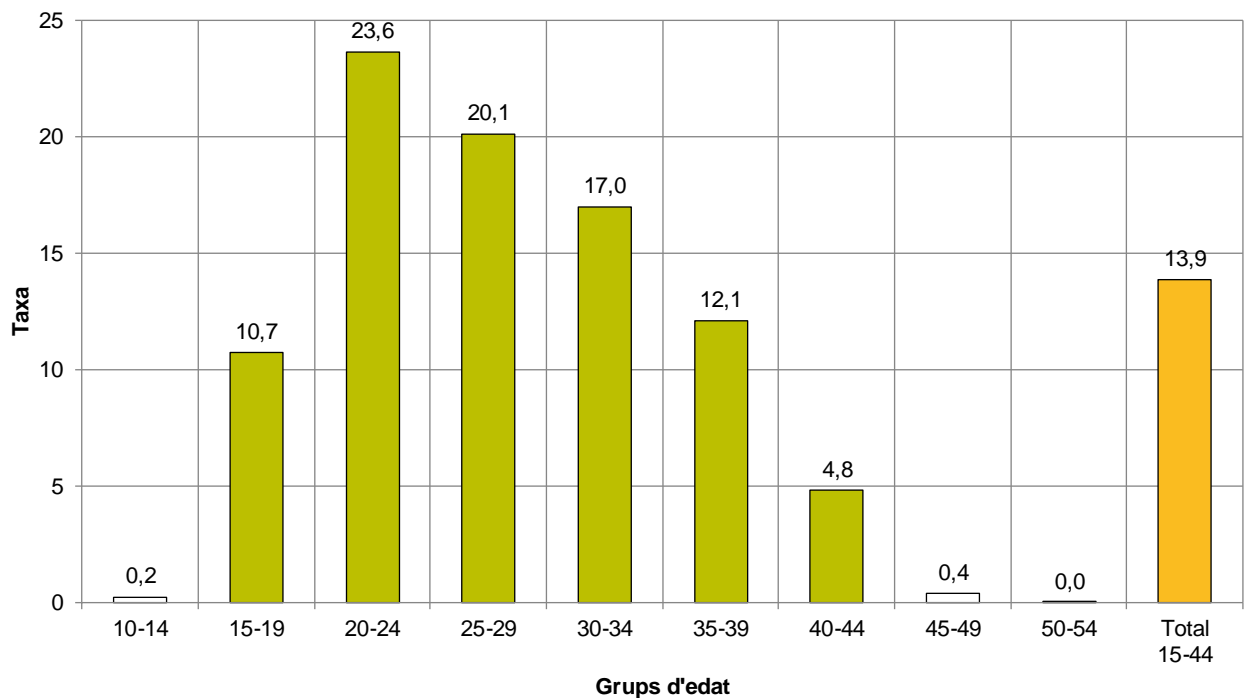
4.2.1 Distribució de les IVE realitzades a dones residents segons característiques sociodemogràfiques

Taula 5. IVE de dones residents. Característiques de les dones segons edat. Catalunya, 2018

	Grups d'edat								Total	%
	< 15	15-19	20-24	25-29	30-34	35-39	40-44	> 44		
Convivència en parella										
Sí	1	333	1.458	2.101	2.324	2.200	1.051	84	9.552	48,5
No	45	1.520	2.600	1.815	1.421	1.032	426	34	8.893	45,2
No hi consta	3	109	253	295	236	240	90	7	1.233	6,3
Estat civil										
Soltera	49	1.904	3.935	3.278	2.450	1.643	627	43	13.929	70,8
Casada	0	33	277	719	1.156	1.348	632	55	4.220	21,4
Vídua	0	0	1	4	13	10	5	2	35	0,2
Divorciada	0	1	15	61	159	208	165	15	624	3,2
Separada	0	1	33	83	138	178	98	8	539	2,7
No hi consta	0	23	50	66	65	85	40	2	331	1,7
Nivell d'instrucció										
Analfabeta	0	5	6	11	8	11	4	2	47	0,2
Sense estudis	4	34	74	91	82	78	30	2	395	2,0
Educació primària	31	586	828	940	882	714	351	26	4.358	22,1
Educació secundària 1r cicle	14	818	1.340	1.119	988	766	264	21	5.330	27,1
Educació secundària 2n cicle	0	501	1.485	1.133	1.066	934	430	45	5.594	28,4
Escoles universitàries	0	3	471	611	628	611	315	19	2.658	13,5
Facultats	0	0	65	253	280	287	148	8	1.041	5,3
Altres	0	3	2	5	9	5	0	1	25	0,1
No hi consta	0	12	40	48	38	66	25	1	230	1,2
Situació laboral										
Empresària	0	4	19	22	63	69	27	4	208	1,1
Professional lliberal	0	13	60	88	118	125	73	9	486	2,5
Treballadora per compte d'altri	0	457	2.392	2.701	2.593	2.372	1.128	89	11.732	59,6
Pensionista	0	2	9	10	20	19	6	3	69	0,4
Estudiant	48	1.003	679	166	49	17	6	0	1.968	10,0
A l'atur	1	300	748	657	576	419	140	11	2.852	14,5
Mestressa de casa	0	60	213	368	411	305	121	9	1.487	7,6
Altres	0	54	71	74	57	50	19	0	325	1,7
No hi consta	0	69	120	125	94	96	47	0	551	2,8
Total	49	1.962	4.311	4.211	3.981	3.472	1.567	125	19.678	100

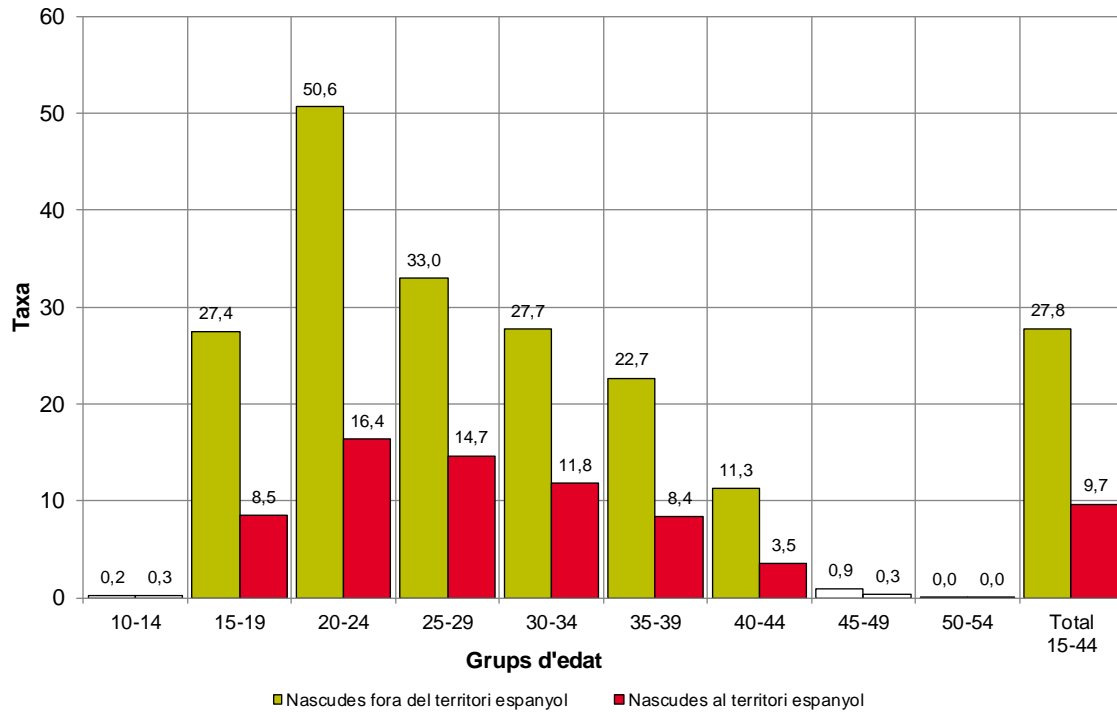
Taula 5. IVE de dones residents. Característiques de les dones segons edat. Catalunya, 2018 (continuació)

	Grups d'edat								Total	%
	< 15	15-19	20-24	25-29	30-34	35-39	40-44	> 44		
Situació laboral de la persona sustentadora										
No n'hi ha	8	361	986	902	836	599	242	14	3.948	20,1
Empresari	0	12	35	59	70	104	45	6	331	1,7
Professional lliberal	3	60	100	148	165	156	93	9	734	3,7
Treballador per compte d'altri	25	884	1.998	1.912	1.925	1.709	798	69	9.320	47,4
Pensionista	1	13	15	17	22	16	10	0	94	0,5
Estudiant	1	141	98	21	7	7	2	0	277	1,4
A l'atur	2	96	217	240	185	166	64	4	974	4,9
Mestressa de casa	0	4	3	9	11	4	2	0	33	0,2
Altres	2	49	97	91	68	63	21	1	392	2,0
No hi consta	7	342	762	812	692	648	290	22	3.575	18,2
Total	49	1.962	4.311	4.211	3.981	3.472	1.567	125	19.678	100

Figura 4. Distribució de les taxes d'IVE de dones residents segons grup d'edat Catalunya, 2018


* Taxa d'IVE per 1.000 dones del grup d'edat corresponent. Dades de població: avanç de les estimacions postcensals. Dades d'IVE provisionals.

Figura 5. Distribució de les taxes d'IVE de dones residents segons origen i grup d'edat. Catalunya, 2018



* Taxa d'IVE per 1.000 dones del grup d'edat corresponent. Dades de població: padró continu. Dades d'IVE provisionals.

4.2.2 Distribució de les IVE realitzades a dones residents segons característiques de fecunditat

Taula 6. IVE de dones residents. Fecunditat i antecedents de la IVE segons edat. Catalunya, 2018

	Grups d'edat								Total	%
	< 15	15-19	20-24	25-29	30-34	35-39	40-44	> 44		
Fills o filles vius										
Cap fill viu	49	1.836	3.181	2.145	1.275	705	234	23	9.448	48,0
1 fill viu	0	112	904	1.107	1.197	1.010	429	24	4.783	24,3
2 fills vius	0	12	191	722	1.070	1.188	626	52	3.861	19,6
3 fills vius	0	2	29	184	330	388	200	16	1.149	5,8
4 fills vius	0	0	5	45	88	133	55	5	331	1,7
5 fills vius o més	0	0	1	8	21	48	23	5	106	0,5
IVE anteriors										
Cap IVE anterior	47	1.647	2.919	2.537	2.292	2.018	898	81	12.439	63,2
1 IVE anterior	2	260	1.019	1.108	1.075	937	429	24	4.854	24,7
2 IVE anteriors	0	46	274	399	410	335	170	9	1.643	8,3
3 IVE anteriors	0	9	70	112	132	118	42	4	487	2,5
4 IVE anteriors	0	0	21	42	42	35	13	4	157	0,8
5 IVE anteriors o més	0	0	8	13	30	29	15	3	98	0,5
Setmanes de gestació										
< 9 setmanes	32	1.409	3.288	3.341	3.128	2.566	1.179	98	15.041	76,4
9-12 setmanes	11	399	734	636	555	510	224	16	3.085	15,7
13-16 setmanes	5	103	198	141	171	246	112	5	981	5,0
17-20 setmanes	1	33	69	50	67	83	37	4	344	1,7
> 20 setmanes	0	18	22	43	60	67	15	2	227	1,2
Motiu										
A petició de la dona	46	1.856	4.118	4.024	3.711	3.118	1.388	110	18.371	93,4
Perill salut dona-causes mèdiques	3	100	165	112	115	126	60	6	687	3,5
Risc anomalies fetals	0	6	23	64	138	210	114	8	563	2,9
Anomalies fetals incompatibles amb la vida	0	0	5	11	17	17	5	1	56	0,3
Combinació de motius	0	0	0	0	0	1	0	0	1	0,0
Centre de planificació familiar										
Centre públic	26	1.101	2.468	2.343	2.071	1.742	743	50	10.544	53,6
Centre privat	2	112	384	477	490	470	233	17	2.185	11,1
Altres	2	91	319	370	403	305	133	13	1.636	8,3
No n'utilitza	19	625	1.076	959	946	887	428	39	4.979	25,3
No hi consta	0	33	64	62	71	68	30	6	334	1,7
Total	49	1.962	4.311	4.211	3.981	3.472	1.567	125	19.678	100

4.2.3 Distribució de les IVE realitzades a dones residents segons característiques de la intervenció

Taula 7. IVE de dones residents. Característiques de la intervenció segons tipus de centre. Catalunya, 2018

	Tipus de centre			Total	%
	ASSIR	Centres extrahospitalaris	Centres hospitalaris		
Lloc d'informació					
Centre sanitari públic	7.217	5.424	1.647	14.288	72,6
Centre sanitari privat	63	2.790	128	2.981	15,1
Altres	133	2.165	40	2.338	11,9
No hi consta	30	6	35	71	0,4
Setmanes de gestació					
< 9 setmanes	7.358	6.812	871	15.041	76,4
9-12 setmanes	84	2.616	385	3.085	15,7
13-16 setmanes	1	673	307	981	5,0
17-20 setmanes	0	223	121	344	1,7
> 20 setmanes	0	61	166	227	1,2
Motiu					
A petició de la dona	7.443	9.695	1.233	18.371	93,4
Perill salut dona-causes mèdiques	0	657	30	687	3,5
Risc anomalies fetals	0	33	530	563	2,9
Anomalies fetals incompatibles amb la vida	0	0	56	56	0,3
Combinació de motius	0	0	1	1	0,0
Mètode					
Misoprostol	0	0	48	48	0,2
Dilatació i aspiració	0	8.408	55	8.463	43,0
Dilatació i evacuació	0	1.207	47	1.254	6,4
Dilatació i raspat uterí	0	0	24	24	0,1
Mifepristona (RU-486)	1	17	2	20	0,1
Injecció intrauterina	0	0	0	0	0,0
Mifepristona+Misoprostol (TF)	7.442	660	1.568	9.670	49,1
TF+Dilatació+aspiració/evacuació/raspat	0	27	57	84	0,4
TF+Dilatació+aspiració/evacuació/raspat+ Histerectomia	0	1	1	2	0,0
Dilatació+aspiració/evacuació/raspat+ Histerectomia	0	0	4	4	0,0
Fracàs TF+Dilatació+aspiració/evacuació/ raspat	0	43	22	65	0,3
Altres mètodes (simple)	0	0	3	3	0,0
Altres combinacions	0	22	19	41	0,2
Total	7.443	10.385	1.850	19.678	100

4.2.4 Distribució territorial de les IVE realitzades a dones residents

Taula 8. Nombre d'IVE de dones residents segons regió sanitària de residència. Catalunya, 2018

	Grups d'edat								Total	%
	< 15	15-19	20-24	25-29	30-34	35-39	40-44	> 44		
Regió sanitària de residència										
Alt Pirineu i Aran	0	8	22	25	14	23	8	0	100	0,5
Barcelona	37	1.348	3.058	2.994	2.888	2.459	1.110	94	13.988	71,1
Camp de Tarragona	4	139	301	269	241	229	117	6	1.306	6,6
Catalunya Central	1	125	246	233	232	194	97	5	1.133	5,8
Girona	3	231	433	467	396	381	165	12	2.088	10,6
Lleida	1	83	162	166	154	138	55	6	765	3,9
Terres de l'Ebre	3	28	89	57	56	48	15	2	298	1,5
Total	49	1.962	4.311	4.211	3.981	3.472	1.567	125	19.678	100

Taula 9. Taxa d'IVE de dones residents segons regió sanitària de residència. Catalunya, 2018

	Grups d'edat						Taxa*	Interval de confiança (95%)		
	< 20	20-24	25-29	30-34	35-39	> 39	15-44	Límit inferior	Límit superior	
Regió sanitària de residència										
Alt Pirineu i Aran	5,2	13,9	13,7	7,2	8,9	2,7	8,1	6,5	9,6	
Barcelona	11,6	25,2	20,9	18,0	12,9	5,5	14,6	14,4	14,9	
Camp de Tarragona	9,4	20,6	17,2	13,5	9,9	4,7	11,6	11,0	12,2	
Catalunya Central	10,1	20,4	18,8	16,2	10,4	4,7	12,4	11,7	13,1	
Girona	10,9	21,6	20,5	16,2	11,8	5,0	13,5	12,8	14,1	
Lleida	9,9	19,0	18,1	15,1	10,9	4,3	12,1	11,2	12,9	
Terres de l'Ebre	7,7	21,3	13,6	11,2	7,9	2,5	9,9	8,8	11,0	
Total	11,0	23,6	20,1	17,0	12,1	5,2	13,9	13,7	14,0	

* Taxa d'IVE per 1.000 dones del grup d'edat corresponent. Dades de població: avanç de les estimacions postcensals. Dades d'IVE provisionals.

Taula 10. IVE de dones residents segons comarca de residència i el grup d'edat. Catalunya, 2018

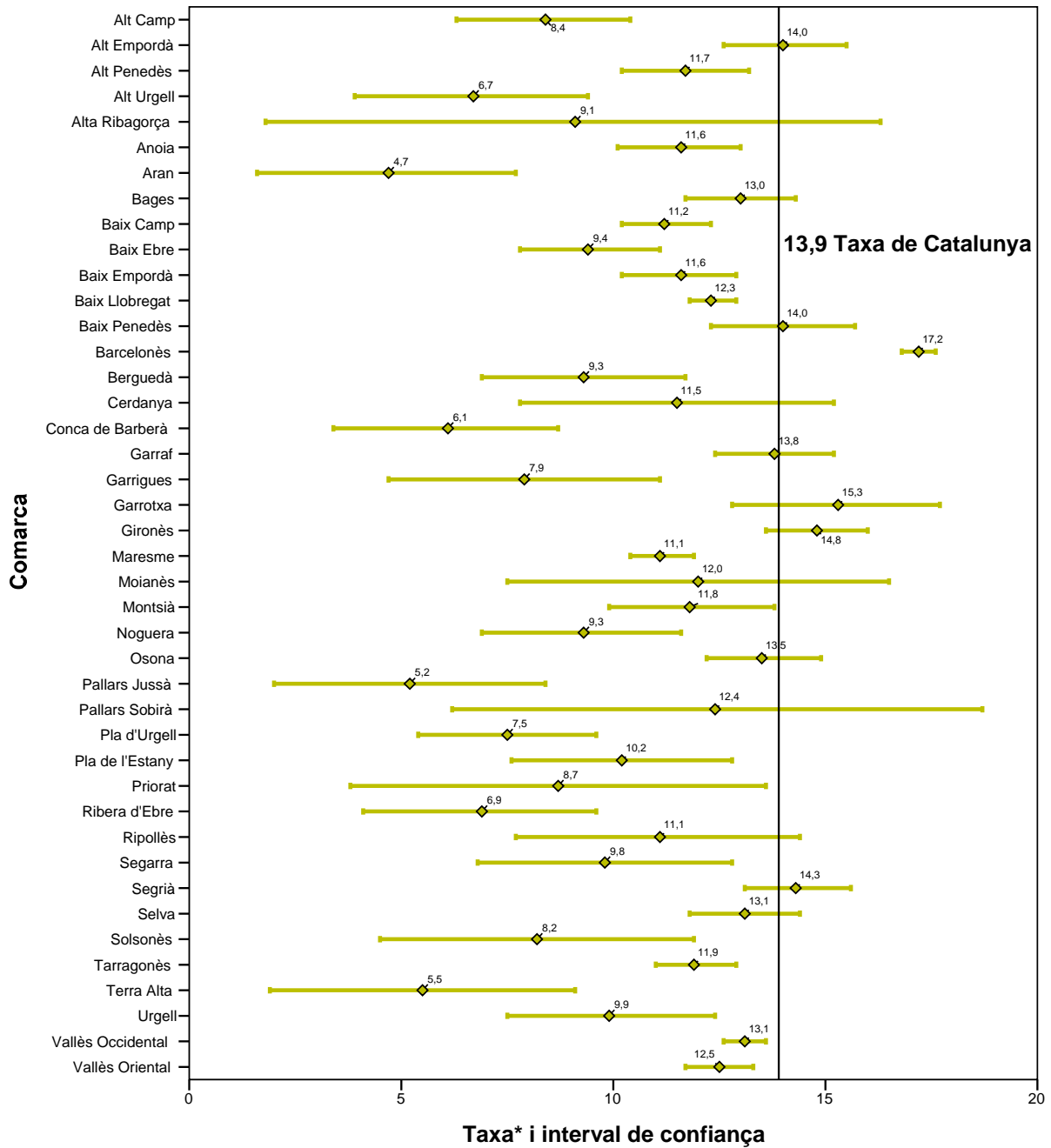
	Grups d'edat								Total	%
	< 15	15-19	20-24	25-29	30-34	35-39	40-44	> 44		
Comarca de residència										
Alt Camp	0	14	14	13	8	10	6	1	66	0,3
Alt Empordà	0	53	72	75	62	54	34	4	354	1,8
Alt Penedès	0	29	44	49	49	36	23	2	232	1,2
Alt Urgell	0	2	5	9	2	4	1	0	23	0,1
Alta Ribagorça	0	1	2	0	0	3	0	0	6	0,0
Anoia	0	38	56	45	48	43	19	0	249	1,3
Aran	0	0	1	4	1	1	2	0	9	0,0
Bages	1	38	86	83	87	69	34	5	403	2,0
Baix Camp	2	39	106	75	83	55	42	1	403	2,0
Baix Ebre	1	13	37	27	26	15	3	1	123	0,6
Baix Empordà	1	19	58	68	59	47	19	1	272	1,4
Baix Llobregat	7	187	391	371	382	355	162	16	1.871	9,5
Baix Penedès	2	28	44	55	49	58	19	1	256	1,3
Barcelonès	19	616	1.660	1.725	1.661	1.307	555	41	7.584	38,5
Berguedà	0	5	12	12	15	9	4	0	57	0,3
Cerdanya	0	3	10	6	6	10	2	0	37	0,2
Conca de Barberà	0	1	2	3	7	2	4	1	20	0,1
Garraf	0	42	85	79	48	76	36	5	371	1,9
Garrigues	0	1	6	6	1	6	3	0	23	0,1
Garrotxa	0	16	20	39	31	30	11	2	149	0,8
Gironès	1	61	135	135	92	92	41	2	559	2,8
Maresme	1	113	173	180	153	188	73	7	888	4,5
Moianès	0	6	5	2	5	7	2	0	27	0,1
Montsià	2	11	41	21	25	30	11	1	142	0,7
Noguera	0	12	8	18	9	8	3	0	58	0,3
Osona	0	40	85	88	73	66	36	0	388	2,0
Pallars Jussà	0	1	3	3	2	0	1	0	10	0,1
Pallars Sobirà	0	1	1	3	3	5	2	0	15	0,1
Pla d'Urgell	0	2	10	10	8	13	4	2	49	0,2
Pla de l'Estany	0	5	12	14	13	10	6	0	60	0,3
Priorat	0	1	1	4	3	3	0	0	12	0,1
Ribera d'Ebre	0	4	9	5	5	1	0	0	24	0,1
Ripollès	0	5	8	4	11	12	2	0	42	0,2
Segarra	0	4	9	9	10	7	0	1	40	0,2
Segrià	1	60	122	104	114	90	40	2	533	2,7
Selva	0	37	89	73	88	77	28	3	395	2,0
Solsonès	0	1	3	5	7	2	1	0	19	0,1
Tarragonès	0	59	140	126	103	109	50	2	589	3,0
Terra Alta	0	0	2	4	0	2	1	0	9	0,0
Urgell	0	4	7	19	13	14	5	1	63	0,3
Vallès Occidental	7	269	519	446	453	381	206	20	2.301	11,7
Vallès Oriental	4	121	218	194	166	165	76	3	947	4,8
Total	49	1.962	4.311	4.211	3.981	3.472	1.567	125	19.678	100

Taula 11. Taxa d'IVE de dones residents segons comarca de residència. Catalunya, 2018

	Taxa* 15-44	Interval de confiança (95%)	
		Límit inferior	Límit superior
Comarques			
Alt Camp	8,4	6,3	10,4
Alt Empordà	14,0	12,6	15,5
Alt Penedès	11,7	10,2	13,2
Alt Urgell	6,7	3,9	9,4
Alta Ribagorça	9,1	1,8	16,3
Anoia	11,6	10,1	13,0
Aran	4,7	1,6	7,7
Bages	13,0	11,7	14,3
Baix Camp	11,2	10,2	12,3
Baix Ebre	9,4	7,8	11,1
Baix Empordà	11,6	10,2	12,9
Baix Llobregat	12,3	11,8	12,9
Baix Penedès	14,0	12,3	15,7
Barcelonès	17,2	16,8	17,6
Berguedà	9,3	6,9	11,7
Cerdanya	11,5	7,8	15,2
Conca de Barberà	6,1	3,4	8,7
Garraf	13,8	12,4	15,2
Garrigues	7,9	4,7	11,1
Garrotxa	15,3	12,8	17,7
Gironès	14,8	13,6	16,0
Maresme	11,1	10,4	11,9
Moianès	12,0	7,5	16,5
Montsià	11,8	9,9	13,8
Noguera	9,3	6,9	11,6
Osona	13,5	12,2	14,9
Pallars Jussà	5,2	2,0	8,4
Pallars Sobirà	12,4	6,2	18,7
Pla d'Urgell	7,5	5,4	9,6
Pla de l'Estany	10,2	7,6	12,8
Priorat	8,7	3,8	13,6
Ribera d'Ebre	6,9	4,1	9,6
Ripollès	11,1	7,7	14,4
Segarra	9,8	6,8	12,8
Segrià	14,3	13,1	15,6
Selva	13,1	11,8	14,4
Solsonès	8,2	4,5	11,9
Tarragonès	11,9	11,0	12,9
Terra Alta	5,5	1,9	9,1
Urgell	9,9	7,5	12,4
Vallès Occidental	13,1	12,6	13,6
Vallès Oriental	12,5	11,7	13,3
Total	13,9	13,7	14,0

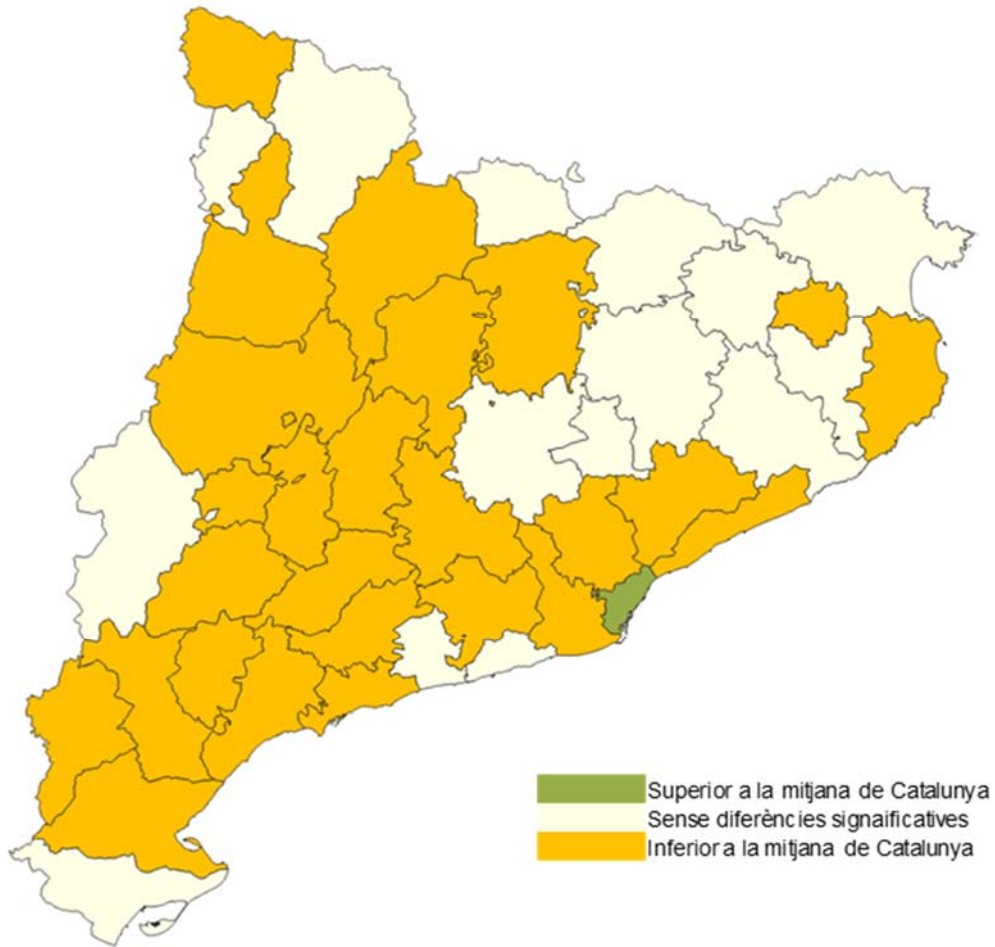
* Taxa d'IVE per 1.000 dones de 15-44 anys. Dades de població: avanç de les estimacions postcensals. Dades d'IVE provisionals.

Figura 6. Distribució de les taxes d'IVE de dones residents segons comarca de residència. Catalunya, 2018



* Taxa d'IVE per 1.000 dones de 15-44 anys. Dades de població: avanç de les estimacions postcensals. Dades d'IVE provisionals.

Figura 7. Distribució de les taxes d'IVE de dones residents segons comarca de residència. Catalunya, 2018



4.2.5 Evolució de les IVE realitzades a dones residents en el període 1987-2018
Taula 12. Evolució temporal de la taxa d'IVE de dones residents. Catalunya, 1987-2018

	Taxa* per grups d'edat									Total 15-44
	< 15	15-19	20-24	25-29	30-34	35-39	40-44	45-49	> 49	
Any										
1987	0,00	0,03	0,14	0,20	0,13	0,14	0,11	0,03	0,00	0,13
1988	0,01	0,05	0,20	0,29	0,19	0,17	0,10	0,03	0,00	0,18
1989	0,01	1,96	3,68	3,20	2,88	2,58	1,40	0,13	0,00	2,66
1990	0,03	3,92	7,44	6,34	5,80	4,90	2,08	0,18	0,01	5,17
1991	0,05	4,20	9,10	7,24	6,30	5,04	2,34	0,26	0,00	5,82
1992	0,11	5,44	10,48	8,49	7,19	5,79	2,59	0,35	0,01	6,83
1993	0,09	5,87	10,45	8,89	7,44	5,75	2,54	0,28	0,01	7,00
1994	0,10	5,67	10,69	8,37	7,33	5,71	2,32	0,23	0,00	6,87
1995	0,10	6,42	11,63	9,96	7,66	5,92	2,58	0,25	0,01	7,58
1996	0,09	6,95	11,78	9,53	7,80	5,92	2,38	0,19	0,00	7,60
1997	0,10	7,14	11,32	9,07	6,89	5,44	2,25	0,24	0,00	7,21
1998	0,07	7,70	11,97	9,51	7,46	5,34	2,52	0,17	0,01	7,59
1999	0,15	9,64	13,51	10,13	8,41	5,89	2,46	0,23	0,00	8,48
2000	0,23	10,75	15,78	11,38	8,86	6,71	2,59	0,26	0,00	9,45
2001	0,19	11,23	16,44	11,98	9,64	6,88	2,61	0,20	0,00	9,82
2002	0,30	11,88	17,80	13,38	10,71	7,43	2,94	0,29	0,01	10,70
2003	0,36	12,10	17,91	13,35	10,25	7,09	2,70	0,25	0,00	10,47
2004	0,39	12,90	18,79	13,52	10,38	7,15	2,78	0,20	0,01	10,69
2005	0,35	13,25	20,05	14,31	10,72	7,59	3,07	0,25	0,00	11,18
2006	0,40	14,68	22,87	17,89	12,57	9,35	3,57	0,19	0,01	13,11
2007	0,52	15,94	25,76	19,01	13,68	9,55	3,57	0,27	0,01	14,02
2008	0,43	16,27	29,80	23,03	16,04	11,03	4,24	0,32	0,00	16,10
2009	0,48	15,34	27,59	21,78	16,69	11,25	4,15	0,37	0,01	15,55
2010	0,40	14,91	24,94	21,05	15,67	11,05	4,42	0,32	0,00	14,69
2011	0,40	13,94	23,05	19,56	15,48	11,99	4,36	0,34	0,00	13,92
2012	0,48	14,21	21,96	19,42	15,99	10,60	4,37	0,30	0,02	13,71
2013	0,47	13,93	23,19	19,76	16,30	11,80	4,61	0,36	0,02	14,14
2014	0,40	10,94	19,46	17,59	15,02	11,13	4,59	0,38	0,02	12,53
2015	0,22	10,79	20,85	18,77	16,21	10,91	4,47	0,43	0,00	12,90
2016	0,29	10,34	21,49	18,97	15,92	11,73	4,51	0,43	0,01	13,04
2017	0,35	10,11	22,22	19,03	15,66	11,97	4,61	0,38	0,01	13,13
2018**	0,24	10,74	23,64	20,13	16,98	12,12	4,81	0,41	0,01	13,85

* Taxa d'IVE per 1.000 dones del grup d'edat corresponent.

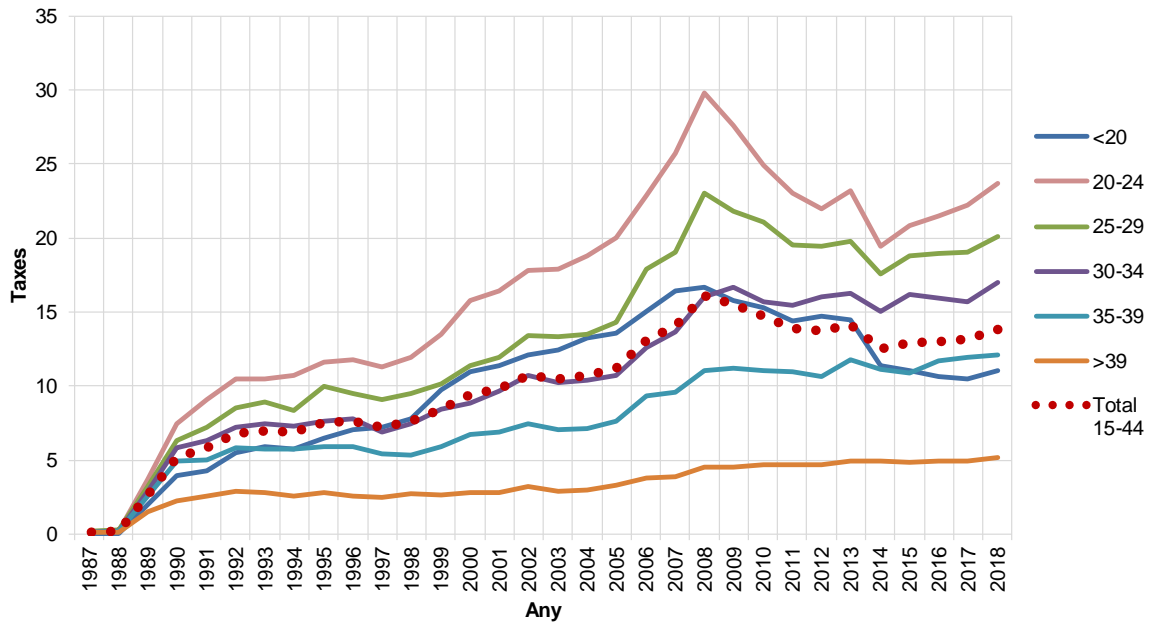
** Any 2018 dades d'IVE provisionals.

Taula 13. Evolució temporal de la raó d'IVE de dones residents. Catalunya, 1987-2017

	Raó* per grups d'edat									Total 15-44
	< 15	15-19	20-24	25-29	30-34	35-39	40-44	45-49	> 49	
Any										
1987	8,33	0,32	0,27	0,19	0,20	0,55	2,01	9,52	0,00	0,30
1988	20,00	0,55	0,43	0,28	0,27	0,73	2,11	8,06	0,00	0,41
1989	20,00	23,24	8,57	3,15	4,13	10,90	30,06	52,27	0,00	6,30
1990	44,44	53,25	18,73	6,39	8,13	20,25	48,65	68,75	100,00	12,46
1991	83,33	62,37	25,25	7,47	8,56	20,75	51,61	90,74	0,00	14,26
1992	183,33	87,44	31,64	8,79	9,17	22,19	59,38	200,00	50,00	16,52
1993	163,64	104,78	36,73	9,74	9,26	21,07	61,89	158,33	66,67	17,45
1994	257,14	106,95	42,37	9,62	8,96	20,39	51,30	130,56	0,00	17,46
1995	340,00	133,51	53,13	12,10	8,96	19,95	59,73	141,67	-	19,51
1996	166,67	143,35	56,57	12,06	8,69	19,00	53,44	125,81	0,00	19,34
1997	250,00	141,48	54,38	11,81	7,32	15,44	43,66	122,50	0,00	17,66
1998	91,67	144,00	58,79	13,30	7,86	14,39	47,80	89,74	200,00	18,62
1999	220,00	160,80	61,89	14,30	8,54	14,52	39,39	69,70	50,00	19,82
2000	206,25	153,53	66,19	15,97	8,50	15,09	37,29	85,48	14,29	20,73
2001	207,69	138,26	64,91	17,59	9,58	14,79	34,72	47,78	20,00	21,48
2002	477,78	135,22	62,32	19,91	10,61	15,30	36,70	66,67	50,00	22,66
2003	230,43	125,67	58,35	19,50	9,92	13,77	30,72	51,82	0,00	21,12
2004	322,22	126,31	54,79	19,75	9,93	13,48	29,44	38,66	15,38	20,83
2005	260,00	131,90	57,46	20,87	10,21	13,66	29,99	37,82	5,56	21,32
2006	305,00	134,98	60,46	25,75	12,37	16,07	33,43	22,86	21,43	24,63
2007	615,38	133,18	65,89	27,65	13,64	16,06	31,32	27,53	15,79	26,20
2008	425,00	127,98	67,73	31,70	15,74	17,22	34,55	41,50	0,00	28,60
2009	855,56	138,87	66,24	31,85	17,37	17,93	31,85	31,60	20,00	29,00
2010	286,96	149,69	62,78	31,15	15,95	17,48	31,65	32,09	4,55	27,40
2011	251,85	154,16	63,09	29,83	16,18	17,07	30,24	35,09	4,00	26,67
2012	289,66	175,09	64,52	30,42	16,96	16,78	29,05	27,16	18,52	27,10
2013	461,11	186,52	77,09	31,73	17,99	19,41	29,95	31,76	29,41	29,45
2014	521,43	156,50	69,24	26,75	15,98	17,59	28,80	29,00	30,00	25,68
2015	333,33	165,90	74,61	29,60	17,03	16,45	26,53	35,36	0,00	26,51
2016	423,08	167,99	78,03	30,62	16,58	17,74	25,54	28,31	8,00	27,27
2017	575,00	178,88	83,68	32,57	16,68	17,86	25,95	21,43	8,82	28,31

* Raó: nombre d'IVE per cada 100 nascuts vius de mares del grup d'edat corresponent. Dades calculades amb els naixements de mares residents.

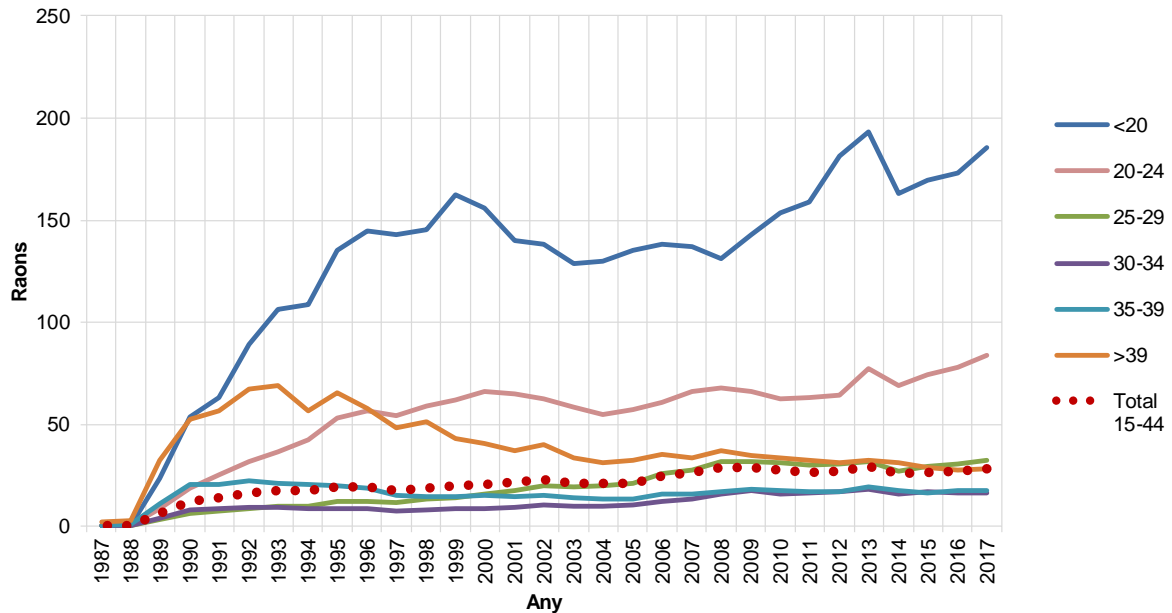
Figura 8. Evolució temporal de la taxa* d'IVE de dones residents segons edat. Catalunya, 1987-2018**



* Taxa d'IVE per 1.000 dones del grup d'edat corresponent. Dades de població: estimacions de població intercensals i postcensals.

** Dades d'IVE definitives, llevat de les de l'any 2018, que són provisionals.

Figura 9. Evolució temporal de la raó* d'IVE per 100 nascuts vius de dones residents segons edat. Catalunya, 1987-2017



* Raó per 100 nascuts vius de mares residents del grup d'edat corresponent.

** Dades d'IVE definitives.

4.3 IVE realitzades a dones residents a Catalunya nascudes fora del territori espanyol

4.3.1 Distribució de les IVE de les dones residents nascudes fora del territori espanyol segons característiques sociodemogràfiques

Taula 14. IVE de dones residents nascudes fora del territori espanyol. Característiques de les dones segons edat. Catalunya, 2018

	Grups d'edat								Total	%
	< 15	15-19	20-24	25-29	30-34	35-39	40-44	> 44		
Convivència en parella										
Sí	0	125	720	1.055	1.190	1.001	419	23	4.533	51,1
No	3	460	1.109	817	683	453	168	13	3.706	41,8
No hi consta	1	45	150	165	126	119	22	3	631	7,1
Estat civil										
Soltera	4	604	1.744	1.412	1.077	669	232	9	5.751	64,8
Casada	0	16	180	504	726	718	278	23	2.445	27,6
Vídua	0	0	1	3	9	7	2	0	22	0,2
Divorciada	0	1	6	38	88	72	51	5	261	2,9
Separada	0	1	21	47	75	74	36	1	255	2,9
No hi consta	0	8	27	33	24	33	10	1	136	1,5
Nivell d'instrucció										
Analfabeta	0	1	2	6	7	9	4	2	31	0,3
Sense estudis	0	8	39	59	53	56	16	2	233	2,6
Educació primària	3	193	432	482	495	364	174	7	2.150	24,2
Educació secundària 1r cicle	1	254	683	545	506	377	123	9	2.498	28,2
Educació secundària 2n cicle	0	171	650	593	569	444	160	15	2.602	29,3
Escoles universitàries	0	0	127	236	229	200	79	2	873	9,8
Facultats	0	0	21	91	115	93	45	2	367	4,1
Altres	0	0	1	4	6	3	0	0	14	0,2
No hi consta	0	3	24	21	19	27	8	0	102	1,1
Situació laboral										
Empresària	0	3	7	9	28	24	12	1	84	0,9
Professional liberal	0	3	23	29	53	53	27	3	191	2,2
Treballadora per compte d'altri	0	188	1.121	1.247	1.163	968	394	25	5.106	57,6
Pensionista	0	0	2	1	5	4	1	1	14	0,2
Estudiant	4	266	223	80	34	8	2	0	617	7,0
A l'atur	0	101	358	319	320	220	68	4	1.390	15,7
Mestressa de casa	0	25	136	240	311	227	79	5	1.023	11,5
Altres	0	22	45	38	32	25	4	0	166	1,9
No hi consta	0	22	64	74	53	44	22	0	279	3,1
Total	4	630	1.979	2.037	1.999	1.573	609	39	8.870	100

Taula 14. IVE de dones residents nascudes fora del territori espanyol. Característiques de les dones segons edat. Catalunya, 2018 (continuació)

	Grups d'edat								Total	%
	< 15	15-19	20-24	25-29	30-34	35-39	40-44	> 44		
Situació laboral de la persona sustentadora										
No n'hi ha	0	126	464	427	412	261	95	5	1.790	20,2
Empresari	0	3	12	28	34	48	14	2	141	1,6
Professional liberal	0	14	37	69	87	57	33	2	299	3,4
Treballador per compte d'altri	3	304	898	908	937	734	308	18	4.110	46,3
Pensionista	0	3	3	4	8	7	2	0	27	0,3
Estudiant	0	26	30	6	6	5	0	0	73	0,8
A l'atur	0	19	102	105	104	102	34	4	470	5,3
Mestressa de casa	0	0	3	6	3	2	1	0	15	0,2
Altres	0	21	45	44	34	36	10	0	190	2,1
No hi consta	1	114	385	440	374	321	112	8	1.755	19,8
Total	4	630	1.979	2.037	1.999	1.573	609	39	8.870	100

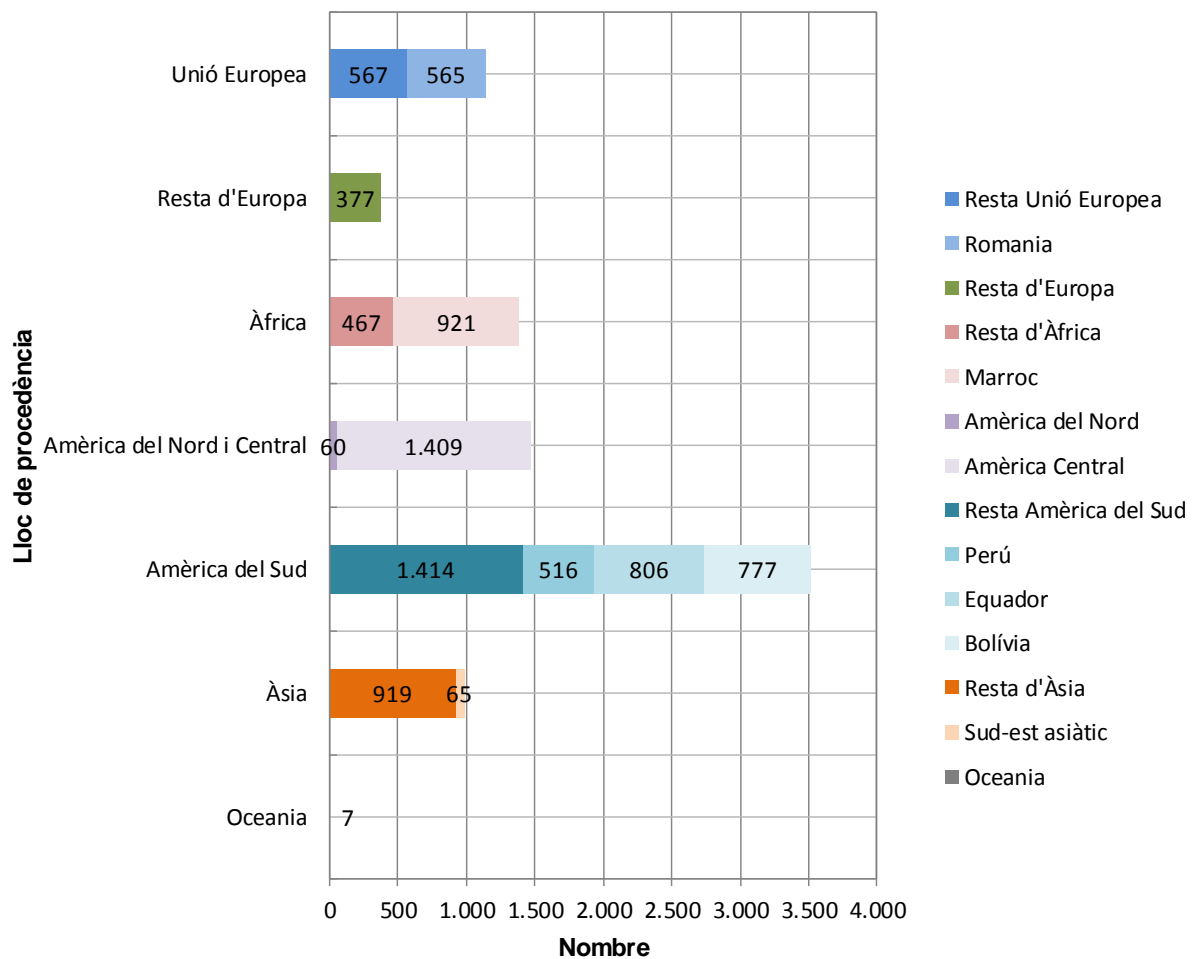
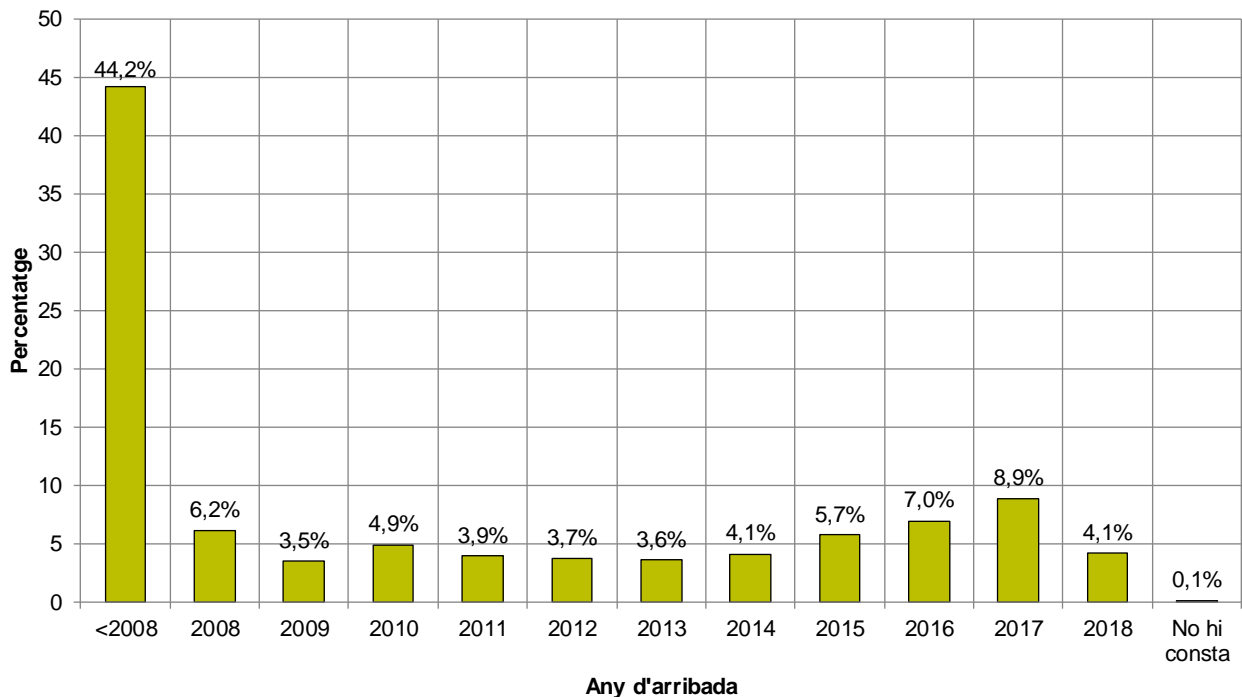
Figura 10. Distribució del nombre d'IVE de dones residents nascudes a l'estranger segons lloc de procedència. Catalunya, 2018


Figura 11. Distribució de les IVE de dones residents nascudes fora del territori espanyol segons any d'arribada a Espanya. Catalunya, 2018



4.3.2 Distribució de les IVE de les dones residents nascudes fora del territori espanyol
Taula 15. IVE de dones residents nascudes fora del territori espanyol. Fecunditat i antecedents de la IVE segons edat. Catalunya, 2018

	Grups d'edat								Total	%
	< 15	15-19	20-24	25-29	30-34	35-39	40-44	> 44		
Fills o filles vius										
Cap fill viu	4	560	1.283	858	455	224	61	4	3.449	38,9
1 fill viu	0	63	565	613	638	412	136	4	2.431	27,4
2 fills vius	0	5	119	427	605	552	239	18	1.965	22,2
3 fills vius	0	2	11	104	229	253	116	8	723	8,2
4 fills vius	0	0	1	32	56	99	42	0	230	2,6
5 fills vius o més	0	0	0	3	16	33	15	5	72	0,8
IVE anteriors										
Cap IVE anterior	4	509	1.297	1.233	1.109	830	313	18	5.313	59,9
1 IVE anterior	0	98	511	532	562	471	170	10	2.354	26,5
2 IVE anteriors	0	20	136	199	223	172	84	4	838	9,4
3 IVE anteriors	0	3	27	50	65	73	25	3	246	2,8
4 IVE anteriors	0	0	6	16	24	16	7	2	71	0,8
5 IVE anteriors o més	0	0	2	7	16	11	10	2	48	0,5
Setmanes de gestació										
< 9 setmanes	2	421	1.426	1.608	1.572	1.181	459	29	6.698	75,5
9-12 setmanes	0	149	390	319	309	260	98	7	1.532	17,3
13-16 setmanes	2	38	114	68	72	94	36	1	425	4,8
17-20 setmanes	0	13	38	27	24	22	14	0	138	1,6
> 20 setmanes	0	9	11	15	22	16	2	2	77	0,9
Motiu										
A petició de la dona	2	595	1.878	1.951	1.906	1.479	564	36	8.411	94,8
Perill salut dona-causes mèdiques	2	32	86	68	55	45	16	1	305	3,4
Risc anomalies fetals	0	3	14	15	32	45	28	1	138	1,6
Anomalies fetals incompatibles amb la vida	0	0	1	3	6	3	1	1	15	0,2
Combinació de motius	0	0	0	0	0	1	0	0	1	0,0
Centre de planificació familiar										
Centre públic	4	348	1.062	1.051	1.043	832	319	17	4.676	52,7
Centre privat	0	36	198	289	255	201	76	5	1.060	12,0
Altres	0	40	194	228	217	134	53	2	868	9,8
No n'utilitza	0	195	502	452	454	390	155	11	2.159	24,3
No hi consta	0	11	23	17	30	16	6	4	107	1,2
Total	4	630	1.979	2.037	1.999	1.573	609	39	8.870	100

4.3.3 Distribució de les IVE de les dones residents nascudes fora del territori espanyol segons característiques de la intervenció

Taula 16. IVE de dones residents nascudes fora del territori espanyol. Característiques de la intervenció segons tipus de centre. Catalunya, 2018

	Tipus de centre			Total	%
	ASSIR	Centres extrahospitalaris	Centres hospitalaris		
Lloc d'informació					
Centre sanitari públic	3.081	2.481	576	6.138	69,2
Centre sanitari privat	20	1.461	21	1.502	16,9
Altres	69	1.114	22	1.205	13,6
No hi consta	13	4	8	25	0,3
Setmanes de gestació					
< 9 setmanes	3.139	3.251	308	6.698	75,5
9-12 setmanes	44	1.327	161	1.532	17,3
13-16 setmanes	0	340	85	425	4,8
17-20 setmanes	0	110	28	138	1,6
> 20 setmanes	0	32	45	77	0,9
Motiu					
A petició de la dona	3.183	4.762	466	8.411	94,8
Perill salut dona-causes mèdiques	0	292	13	305	3,4
Risc anomalies fetals	0	6	132	138	1,6
Anomalies fetals incompatibles amb la vida	0	0	15	15	0,2
Combinació de motius	0	0	1	1	0,0
Mètode					
Misoprostol	0	0	12	12	0,1
Dilatació i aspiració	0	4.098	29	4.127	46,5
Dilatació i evacuació	0	617	12	629	7,1
Dilatació i raspata uterí	0	0	5	5	0,1
Mifepristona (RU-486)	1	6	1	8	0,1
Injecció intrauterina	0	0	0	0	0,0
Mifepristona+Misoprostol (TF)	3.182	299	536	4.017	45,3
TF+Dilatació+aspiració/evacuació/raspata	0	10	10	20	0,2
TF+Dilatació+aspiració/evacuació/raspata+Histerectomia	0	1	1	2	0,0
Dilatació+aspiració/evacuació/raspata+Histerectomia	0	0	2	2	0,0
Fracàs TF+Dilatació+aspiració/evacuació/raspata	0	19	10	29	0,3
Altres mètodes (simple)	0	0	2	2	0,0
Altres combinacions	0	10	7	17	0,2
Total	3.183	5.060	627	8.870	100

4.3.4 Distribució territorial de les IVE de les dones residents nascudes fora del territori espanyol

Taula 17. Nombre d'IVE de dones residents nascudes fora del territori espanyol segons regió sanitària. Catalunya, 2018

	Grups d'edat								Total	%
	< 15	15-19	20-24	25-29	30-34	35-39	40-44	> 44		
Regió sanitària de residència										
Alt Pirineu i Aran	0	4	13	11	6	12	4	0	50	0,6
Barcelona	2	441	1.463	1.542	1.536	1.160	446	27	6.617	74,6
Camp de Tarragona	0	46	125	96	99	90	43	2	501	5,6
Catalunya Central	0	41	85	86	86	70	34	0	402	4,5
Girona	2	65	187	211	186	154	56	6	867	9,8
Lleida	0	30	68	64	64	64	21	2	313	3,5
Terres de l'Ebre	0	3	38	27	22	23	5	2	120	1,4
Total	4	630	1.979	2.037	1.999	1.573	609	39	8.870	100

Taula 18. Taxa d'IVE en dones residents nascudes fora del territori espanyol segons regió sanitària de residència. Catalunya, 2018

	Grups d'edat						Taxa* 15-44	Interval de confiança (95%)	
	< 20	20-24	25-29	30-34	35-39	> 39		Límit inferior	Límit superior
Regió sanitària de residència									
Alt Pirineu i Aran	16,1	41,1	24,9	10,8	22,0	7,8	19,1	13,9	24,4
Barcelona	32,7	56,8	35,2	30,8	25,2	13,8	31,0	30,3	31,8
Camp de Tarragona	20,1	39,6	23,7	19,7	16,1	9,6	20,2	18,5	22,0
Catalunya Central	30,0	42,6	33,7	25,6	20,8	12,2	26,2	23,6	28,7
Girona	18,8	38,2	30,0	21,5	17,4	8,4	21,6	20,1	23,0
Lleida	21,5	32,0	22,6	18,7	17,1	7,3	18,8	16,7	20,8
Terres de l'Ebre	4,5	40,6	24,0	15,4	15,2	5,2	17,1	14,1	20,1
Total	27,6	50,6	33,0	27,7	22,7	12,0	27,8	27,2	28,4

* Taxa d'IVE per 1.000 dones del grup d'edat corresponent. Dades de població: padró continu. Dades d'IVE provisionals.

Taula 19. Nombre d'IVE de dones residents nascudes fora del territori espanyol segons la comarca de residència i el grup d'edat. Catalunya, 2018

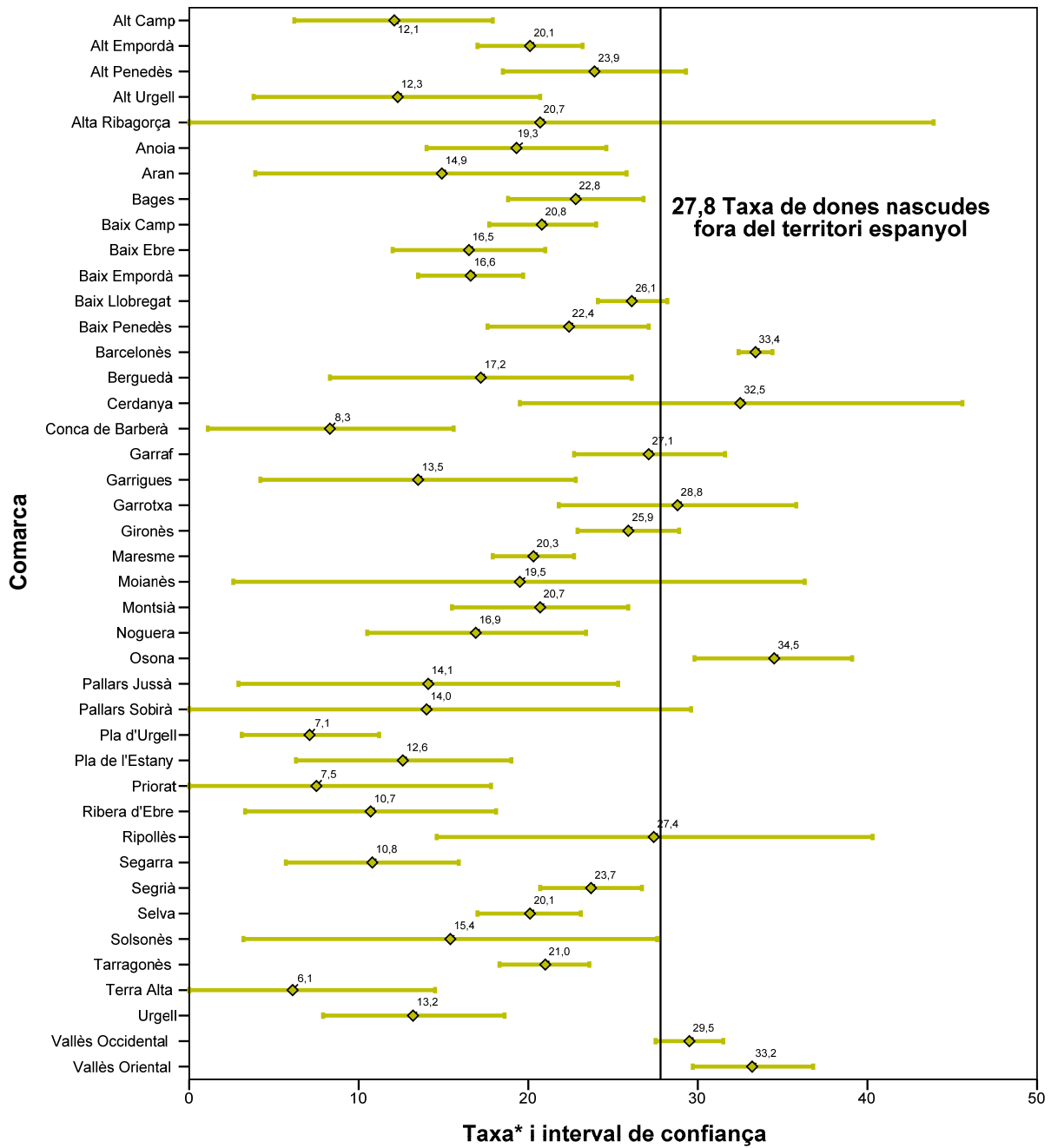
	Grups d'edat								Total	%
	< 15	15-19	20-24	25-29	30-34	35-39	40-44	> 44		
Comarca de residència										
Alt Camp	0	5	4	4	1	0	2	0	16	0,2
Alt Empordà	0	12	37	37	34	30	9	3	162	1,8
Alt Penedès	0	12	14	10	17	12	9	0	74	0,8
Alt Urgell	0	1	2	3	0	2	0	0	8	0,1
Alta Ribagorça	0	0	2	0	0	1	0	0	3	0,0
Anoia	0	8	10	7	12	10	3	0	50	0,6
Aran	0	0	0	3	1	1	2	0	7	0,1
Bages	0	11	25	32	28	19	9	0	124	1,4
Baix Camp	0	13	49	30	31	24	16	0	163	1,8
Baix Ebre	0	1	17	15	8	8	1	1	51	0,6
Baix Empordà	1	3	22	29	21	20	9	1	106	1,2
Baix Llobregat	0	40	130	125	150	107	49	4	605	6,8
Baix Penedès	0	9	15	18	20	15	7	0	84	0,9
Barcelonès	2	249	986	1.070	1.037	787	289	16	4.436	50,0
Berguedà	0	2	3	3	3	2	1	0	14	0,2
Cerdanya	0	2	7	1	4	8	1	0	23	0,3
Conca de Barberà	0	1	1	0	0	2	1	0	5	0,1
Garraf	0	7	33	33	18	30	14	3	138	1,6
Garrigues	0	0	2	2	1	3	0	0	8	0,1
Garrotxa	0	1	9	20	18	9	5	1	63	0,7
Gironès	1	31	73	72	50	37	14	1	279	3,1
Maresme	0	25	54	63	52	50	18	3	265	3,0
Moianès	0	1	1	0	0	3	0	0	5	0,1
Montsià	0	1	16	11	13	13	4	1	59	0,7
Noguera	0	6	1	10	3	5	1	0	26	0,3
Osona	0	19	46	44	40	35	20	0	204	2,3
Pallars Jussà	0	0	2	3	1	0	0	0	6	0,1
Pallars Sobirà	0	1	0	1	0	0	1	0	3	0,0
Pla d'Urgell	0	0	2	2	3	4	1	0	12	0,1
Pla de l'Estany	0	1	3	3	4	4	0	0	15	0,2
Priorat	0	0	0	1	1	0	0	0	2	0,0
Ribera d'Ebre	0	1	5	0	1	1	0	0	8	0,1
Ripollès	0	2	2	1	5	6	1	0	17	0,2
Segarra	0	2	5	4	3	2	0	1	17	0,2
Segrià	0	20	54	41	50	45	17	1	228	2,6
Selva	0	10	29	36	40	35	12	0	162	1,8
Solsonès	0	0	0	1	4	1	0	0	6	0,1
Tarragonès	0	18	57	46	52	50	17	2	242	2,7
Terra Alta	0	0	0	1	0	1	0	0	2	0,0
Urgell	0	2	4	5	5	5	2	0	23	0,3
Vallès Occidental	0	82	193	179	188	135	49	1	827	9,3
Vallès Oriental	0	31	64	71	80	51	25	0	322	3,6
Total	4	630	1.979	2.037	1.999	1.573	609	39	8.870	100

Taula 20. Taxa d'IVE de dones residents nascudes fora del territori espanyol segons comarca de residència. Catalunya, 2018

	Interval de confiança (95%)		
	Taxa* 15-44	Límit inferior	Límit superior
Comarques			
Alt Camp	12,1	6,2	17,9
Alt Empordà	20,1	17,0	23,2
Alt Penedès	23,9	18,5	29,3
Alt Urgell	12,3	3,8	20,7
Alta Ribagorça	20,7	0,0	43,9
Anoia	19,3	14,0	24,6
Aran	14,9	3,9	25,8
Bages	22,8	18,8	26,8
Baix Camp	20,8	17,7	24,0
Baix Ebre	16,5	12,0	21,0
Baix Empordà	16,6	13,5	19,7
Baix Llobregat	26,1	24,1	28,2
Baix Penedès	22,4	17,6	27,1
Barcelonès	33,4	32,4	34,4
Berguedà	17,2	8,3	26,1
Cerdanya	32,5	19,5	45,6
Conca de Barberà	8,3	1,1	15,6
Garraf	27,1	22,7	31,6
Garrigues	13,5	4,2	22,8
Garrotxa	28,8	21,8	35,8
Gironès	25,9	22,9	28,9
Maresme	20,3	17,9	22,7
Moianès	19,5	2,6	36,3
Montsià	20,7	15,5	25,9
Noguera	16,9	10,5	23,4
Osona	34,5	29,8	39,1
Pallars Jussà	14,1	2,9	25,3
Pallars Sobirà	14,0	0,0	29,6
Pla d'Urgell	7,1	3,1	11,2
Pla de l'Estany	12,6	6,3	19,0
Priorat	7,5	0,0	17,8
Ribera d'Ebre	10,7	3,3	18,1
Ripollès	27,4	14,6	40,3
Segarra	10,8	5,7	15,9
Segrià	23,7	20,7	26,7
Selva	20,1	17,0	23,1
Solsonès	15,4	3,2	27,6
Tarragonès	21,0	18,3	23,6
Terra Alta	6,1	0,0	14,5
Urgell	13,2	7,9	18,6
Vallès Occidental	29,5	27,5	31,5
Vallès Oriental	33,2	29,7	36,8
Total	27,8	27,2	28,4

* Taxa d'IVE per 1.000 dones de 15-44 anys. Dades de població: padró continu. Dades d'IVE provisionals.

Figura 12. Distribució de les taxes d'IVE de dones residents nascudes fora del territori espanyol segons comarca de residència. Catalunya, 2018



* Taxa d'IVE per 1.000 dones de 15-44 anys. Dades de població: padró continu. Dades d'IVE provisionals.

4.4 IVE realitzades a dones residents a Catalunya nascudes al territori espanyol

Taula 21. Taxa d'IVE en dones residents nascudes al territori espanyol segons regió sanitària de residència. Catalunya, 2018

	Grups d'edat						Taxa*	Interval de confiança (95%)	
	< 20	20-24	25-29	30-34	35-39	> 39	15-44	Límit inferior	Límit superior
Regió sanitària de residència									
Alt Pirineu i Aran	3,0	6,9	10,0	5,4	5,1	1,6	5,0	3,6	6,3
Barcelona	9,1	16,8	14,7	11,8	8,6	3,9	9,9	9,6	10,1
Camp de Tarragona	7,7	15,7	14,9	10,8	7,8	3,7	9,2	8,5	9,8
Catalunya Central	7,9	16,0	14,7	12,9	7,8	3,7	9,5	8,9	10,2
Girona	9,2	16,1	15,2	12,1	8,7	4,0	10,0	9,4	10,6
Lleida	7,8	14,3	15,4	12,5	7,8	3,4	9,4	8,6	10,3
Terres de l'Ebre	8,3	15,8	9,5	9,4	5,3	1,9	7,6	6,5	8,7
Total	8,8	16,4	14,7	11,8	8,4	3,8	9,7	9,5	9,9

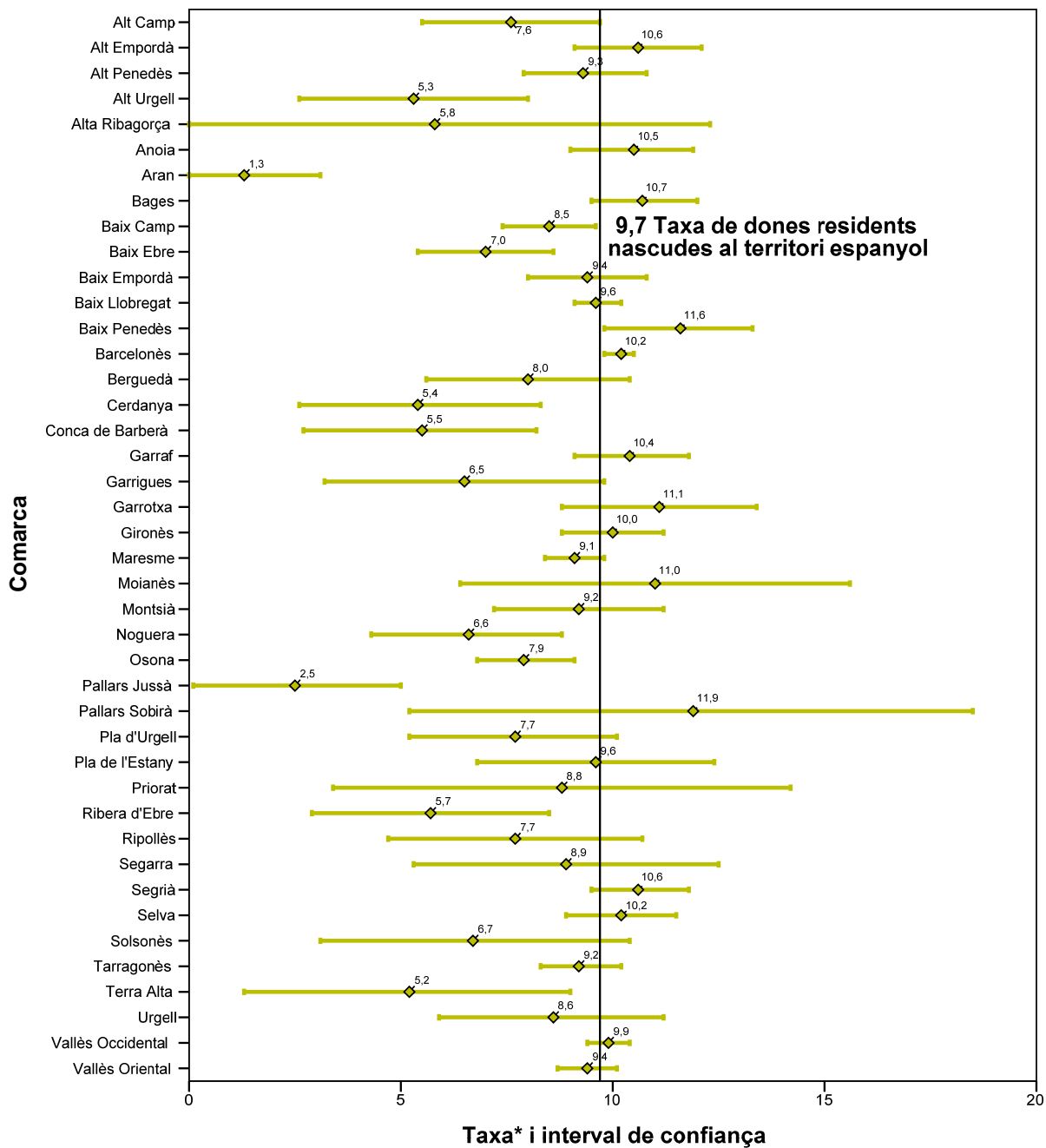
* Taxa d'IVE per 1.000 dones del grup d'edat corresponent. Dades de població: padró continu. Dades d'IVE provisionals.

Taula 22. Taxa d'IVE de dones residents nascudes al territori espanyol segons comarca de residència. Catalunya, 2018

	Taxa* 15-44	Interval de confiança (95%)	
		Límit inferior	Límit superior
Comarques			
Alt Camp	7,6	5,5	9,7
Alt Empordà	10,6	9,1	12,1
Alt Penedès	9,3	7,9	10,8
Alt Urgell	5,3	2,6	8,0
Alta Ribagorça	5,8	0,0	12,3
Anoia	10,5	9,0	11,9
Aran	1,3	0,0	3,1
Bages	10,7	9,5	12,0
Baix Camp	8,5	7,4	9,6
Baix Ebre	7,0	5,4	8,6
Baix Empordà	9,4	8,0	10,8
Baix Llobregat	9,6	9,1	10,2
Baix Penedès	11,6	9,8	13,3
Barcelonès	10,2	9,8	10,5
Berguedà	8,0	5,6	10,4
Cerdanya	5,4	2,6	8,3
Conca de Barberà	5,5	2,7	8,2
Garraf	10,4	9,1	11,8
Garrigues	6,5	3,2	9,8
Garrotxa	11,1	8,8	13,4
Gironès	10,0	8,8	11,2
Maresme	9,1	8,4	9,8
Moianès	11,0	6,4	15,6
Montsià	9,2	7,2	11,2
Noguera	6,6	4,3	8,8
Osona	7,9	6,8	9,1
Pallars Jussà	2,5	0,1	5,0
Pallars Sobirà	11,9	5,2	18,5
Pla d'Urgell	7,7	5,2	10,1
Pla de l'Estany	9,6	6,8	12,4
Priorat	8,8	3,4	14,2
Ribera d'Ebre	5,7	2,9	8,5
Ripollès	7,7	4,7	10,7
Segarra	8,9	5,3	12,5
Segrià	10,6	9,5	11,8
Selva	10,2	8,9	11,5
Solsonès	6,7	3,1	10,4
Tarragonès	9,2	8,3	10,2
Terra Alta	5,2	1,3	9,0
Urgell	8,6	5,9	11,2
Vallès Occidental	9,9	9,4	10,4
Vallès Oriental	9,4	8,7	10,1
Total	9,7	9,5	9,9

* Taxa d'IVE per 1.000 dones de 15-44 anys. Dades de població: padró continu. Dades d'IVE provisionals.

Figura 13. Distribució de les taxes d'IVE de dones residents nascudes al territori espanyol segons comarca de residència. Catalunya, 2018



* Taxa d'IVE per 1.000 dones de 15-44 anys. Dades de població: padró continu. Dades d'IVE provisionals.

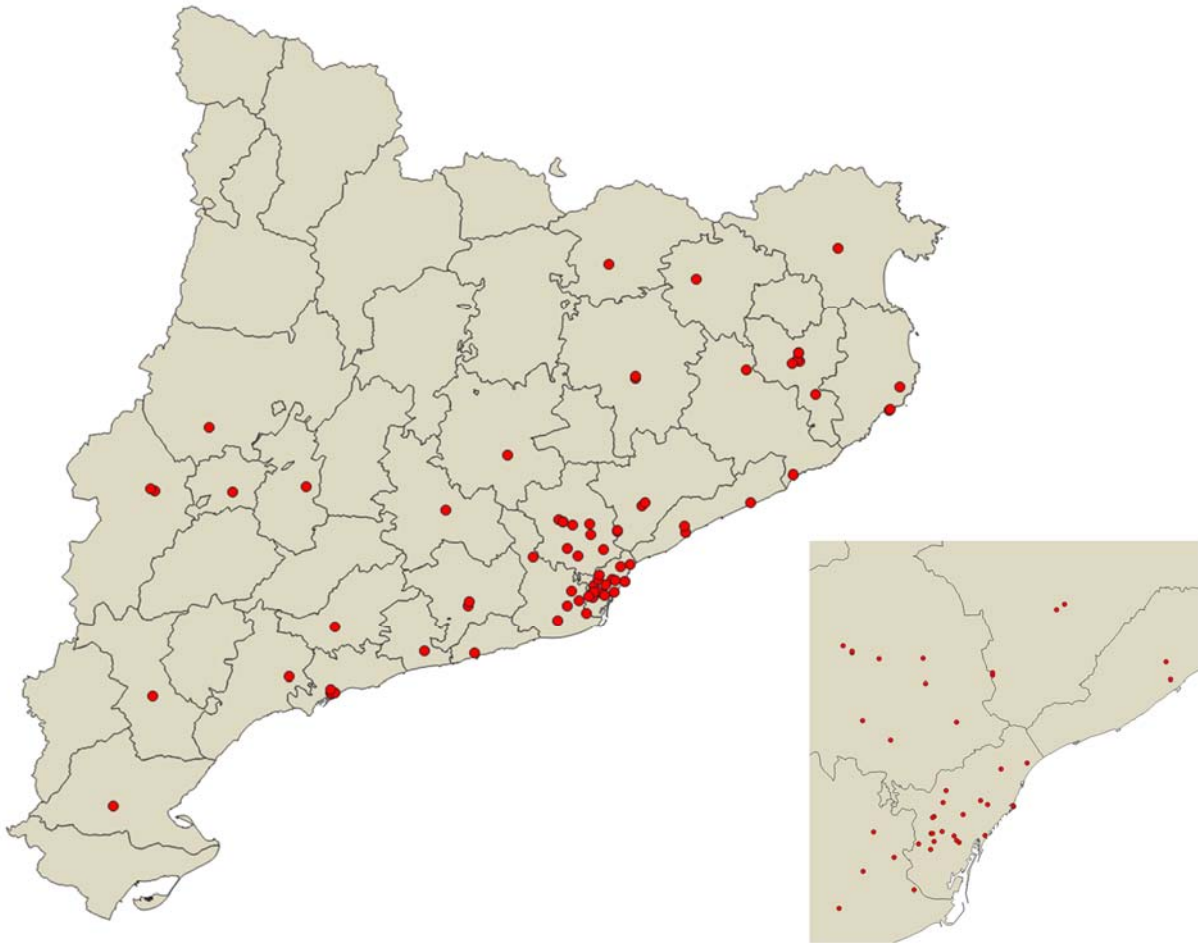
5 Annex. Relació de centres sanitaris

Taula 23. Relació de centres sanitaris que han notificat IVE durant l'any 2018

Centre	Municipi
CAP Ramon Vinves	Anlès
CAP La Riera, ASSIR Badalona - Sant Adrià	Badalona
CAP Balaguer	Balaguer
CAP Pare Claret	Barcelona
CAP Manso	Barcelona
CAP Sant Andreu	Barcelona
CAP Sant Martí - ASSIR Litoral	Barcelona
Centro Casanovas de Ginecología y Planificación Familiar, SL	Barcelona
Estudio Médico Especializado en Contracepción y Esterilidad, SA (Emece, SA)	Barcelona
Centro Médico Aragón	Barcelona
Clínica d'Ara - Agrupació Tutor Mèdica	Barcelona
Hospital Clínic de Barcelona - Seu de Sabino de Arana	Barcelona
Hospital Quirónsalud Bcelona	Barcelona
Hospital Universitari Vall d'Hebron (Àrea Maternoinfantil Vall d'Hebron)	Barcelona
Hospital del Mar	Barcelona
Hospital Universitari Quirón Dexeus	Barcelona
Instituto Ginetec, SL	Barcelona
Clínica Mèdica Sants, SL	Barcelona
Clínica Dalmasas	Barcelona
CAP Drassanes - ASSIR Litoral	Barcelona
Hospital Comarcal de Blanes	Blanes
Hospital Comarcal de Sant Jaume de Calella	Calella
CAP Cassà de la Selva	Cassà de la Selva
Hospital de Campdevànol	Campdevànol
ASSIR 8 de març	Cornellà de Llobregat
CAP Ramona Via	El Prat de Llobregat
Hospital del Vendrell	El Vendrell
Hospital de Figueres	Figueres
CAP Gavà	Gavà
Adàlia Centre Mèdic	Girona
CAP Güell	Girona
Clínica Gine-Gir	Girona
Hospital Universitari de Girona Doctor Josep Trueta	Girona
CAP Vallès Oriental	Granollers
Hospital General de Granollers	Granollers
Hospital d'Igualada	Igualada
CAP Ronda de la Torrassa	L'Hospitalet de Llobregat
Hospital General de l'Hospitalet - Consorci Sanitari Integral	L'Hospitalet de Llobregat
Hospital Universitari Arnau de Vilanova de Lleida	Lleida
CAP Prat de la Riba	Lleida
CAP Bages	Manresa
CAP Martorell	Martorell
CAP Ronda Prim	Mataró
Hospital de Mataró	Mataró
Hospital Comarcal Móra d'Ebre	Móra d'Ebre
Hospital de Mollet	Mollet del Vallès
ASSIR Mollet	Mollet del Vallès
CAP Mollerussa	Mollerussa
Hospital d'Olot i Comarcal de la Garrotxa	Olot

CAP Palafrugell	Palafrugell
CAP Catalina Cargol	Palamós
Hospital de Palamós	Palamós
CAP Sant Pere de Reus	Reus
CAP II Cerdanyola - Ripollet	Ripollet
CAP Rubí	Rubí
CAP Sant Fèlix	Sabadell
Hospital de Sabadell - Corporació Sanitària Parc Taulí Sabadell	Sabadell
Hospital Santa Caterina - Parc Hospitalari Martí i Julià	Salt
CAP Montclar	Sant Boi de Llobregat
CAP Turó de Can Mates	Sant Cugat del Vallès
CAP Rambla (Sant Feliu de Llobregat)	Sant Feliu de Llobregat
CAP Irlanda - Programa d'Atenció a la Dona	Santa Coloma de Gramenet
CAP Jaume I - ASSIR Camp de Tarragona	Tarragona
Centre Mèdic Eira	Tarragona
Hospital Universitari Joan XXIII de Tarragona	Tarragona
Hospital Sant Pau i Santa Tecla	Tarragona
CAP Tàrraga	Tàrraga
Hospital de Terrassa	Terrassa
Hospital Universitari Mútua de Terrassa	Terrassa
CAP Rambla (Terrassa)	Terrassa
CAP Sant Llätzer	Terrassa
CAP Baix Ebre	Tortosa
Pius Hospital de Valls	Valls
CAP Osona	Vic
Hospital Universitari de Vic	Vic
Hospital Comarcal de Vilafranca del Penedès	Vilafranca del Penedès
CAP Alt Penedès	Vilafranca del Penedès
CAP Jaume I (Vilanova i la Geltrú)	Vilanova i la Geltrú

Figura 14. Localització geogràfica dels centres sanitaris que han notificat IVE l'any 2018 per comarca



6 Referències bibliogràfiques

¹ Generalitat de Catalunya. Departament de Salut [Internet]. Interrupció voluntària de l'embaràs (IVE). Disponible a:

http://salutweb.gencat.cat/ca/el_departament/estadistiques_sanitaries/dades_de_salut_i_serveis_sanitari_s/interrupcio_voluntaria_de_lembaras_ive/

² Ordre de 17 de novembre de 1992, per la qual es regula l'acreditació dels centres i establiments sanitaris on es realitzin pràctiques d'avortament en els supòsits a què es refereix la Llei orgànica 9/1985, de 5 de juliol, de reforma del Codi penal. DOGC 1992;(1682):7163-4. Disponible a:

<https://dogc.gencat.cat>

³Ordre de 10 de desembre de 1986, per la qual es disposa el procediment de recollida de dades relatives a les interrupcions voluntàries de l'embaràs dutes a terme de conformitat amb la Llei orgànica 9/1985, de 5 de juliol. DOGC 1986;(779):4253. Disponible a:

<https://dogc.gencat.cat>

⁴Generalitat de Catalunya. Canal Salut [Internet]. Interrupció voluntària de l'embaràs. Protocol de la interrupció voluntària de l'embaràs farmacològica (fins als 49 dies). Disponible a:

<http://canalsalut.gencat.cat/ca/salut-a-zi/interrupcio-voluntaria-de-lembaras/recursos-per-a-professionals/>

⁵Generalitat de Catalunya. Canal Salut [Internet]. Interrupció voluntària de l'embaràs. Protocol de la interrupció voluntària de l'embaràs farmacològica (fins als 63 dies). Disponible a:

<http://canalsalut.gencat.cat/ca/salut-a-zi/interrupcio-voluntaria-de-lembaras/recursos-per-a-professionals/>

⁶ Llei orgànica 2/2010, de 3 de març, de salut sexual i reproductiva i de la interrupció voluntària de l'embaràs. BOE 2010;(55):1-14. Disponible a: <https://www.boe.es/eli/es/lo/2010/03/03/2>

⁷ Institut d'Estadística de Catalunya. Disponible a: <http://www.idescat.cat/>

⁸ Ministero della Salute. Relazione del Ministro della Salute sulla attuazione della Legge contenente norme per la tutela sociale della maternità e per l'interruzione volontaria di gravidanza (Legge 194/78). Dati definitivi 2017. Roma, 2018. Disponible a: http://www.salute.gov.it/imgs/C_17_pubblicazioni_2807_allegato.pdf

⁹ National Institute for Health and Welfare. Induced abortions 2018. Helsinki: Disponible a: <https://www.thl.fi/en/web/thlfi-en/statistics/statistics-by-topic/sexual-and-reproductive-health/abortions/induced-abortion>

¹⁰ National Services Scotland. Termination of Pregnancy Statistics Year ending December 2017. Disponible a: <https://www.isdscotland.org/Health-Topics/Sexual-Health/Publications/2018-05-29/2018-05-29-Terminations-2017-Report.pdf>

¹¹ Institut National d'Études Démographiques. Avortements. Evolution du nombre d'avortements et des indices annuels. Disponible a:

<https://www.ined.fr/fr/tout-savoir-population/chiffres/france/avortements-contraception/avortements/>

¹² Department of Health. Abortion Statistics, England and Wales: 2017. Disponible a:

https://assets.publishing.service.gov.uk/government/uploads/system/uploads/attachment_data/file/714183/2017_Abortion_Statistics_Commentary.pdf

¹³ Statistics New Zealand. Health. Abortions Statistics: Year ended December 2017. Disponible a: <https://www.stats.govt.nz/information-releases/abortion-statistics-year-ended-december-2017>

¹⁴ National Board of Health and Welfare. Induced Abortions 2017. Disponible a:

https://sdb.socialstyrelsen.se/if_abo/