

EESRI

Estadística dels centres hospitalaris de Catalunya, 2017: resum de resultats



Direcció de la publicació:

Anna Mompарт i Penina

Redacció i anàlisi de les dades:

José-Juan Coll i Fiol

Rebeca Terraza i Núñez

Processament de dades:

Roser Martí i Longàs

Alguns drets reservats

© 2019, Generalitat de Catalunya. Departament de Salut.



Els continguts d'aquesta obra estan subjectes a una llicència de Reconeixement-NoComercial-SenseObresDerivades 4.0 internacional.

La llicència es pot consultar a la [pàgina web de Creative Commons](#)

Edita:

Direcció General de Planificació en Salut

1a Edició:

Barcelona, setembre de 2019

Assessorament lingüístic:

Servei de Planificació Lingüística

Referència recomanada:

EESRI, Estadística dels centres hospitalaris de Catalunya, 2017. Resum de resultats

Servei de Gestió i Anàlisi de la Informació per a la Planificació Estratègica (SGAIPE)

Barcelona. Departament de Salut, Generalitat de Catalunya, setembre de 2019.

Sumari

1. Introducció

2. Resum de resultats

3. Taules i figures

3.1. Indicadors hospitalaris. Catalunya, 2017

Taula 1. Dotació hospitalària en funcionament segons el tipus de concert i el tipus d'hospital. Catalunya, 2017

Taula 2. Dotació tecnològica en funcionament segons el tipus de concert de l'hospital. Catalunya, 2017

Taula 3. Personal hospitalari segons les categories, el tipus de concert i el tipus d'hospital. Catalunya, 2017

Taula 4. Personal hospitalari segons la dedicació, el tipus de concert i el tipus d'hospital. Catalunya, 2017

Taula 4.1 Personal mèdic ajustat a 40 hores segons l'especialitat i el tipus de concert. Catalunya, 2017

Taula 4.2 Personal sanitari i personal no sanitari ajustats a 40 hores segons el tipus de concert. Catalunya, 2017

Taula 5. Activitat hospitalària segons el tipus de concert i la el tipus d'hospital. Catalunya, 2017

Taula 5.1 Activitat quirúrgica i obstètrica segons el tipus de concert de l'hospital. Catalunya, 2017

Taula 6. Indicadors de l'activitat hospitalària segons l'especialitat dels llits. Catalunya, 2017

Taula 6.1 Indicadors de l'activitat hospitalària segons l'especialitat dels llits a hospitals públics. Catalunya, 2017

Taula 6.2 Indicadors de l'activitat hospitalària segons l'especialitat dels llits a hospitals privats. Catalunya, 2017

Taula 7. Activitat assistencial segons el règim econòmic del finançament. Catalunya, 2017

Taula 8. Activitat econòmica segons el tipus de concert i el tipus d'hospital. Catalunya 2017

Taula 9. Indicadors de dotació i activitat segons el tipus de concert i el tipus d'hospital. Catalunya, 2017

Taula 10. Indicadors econòmics segons el tipus de concert i el tipus d'hospital. Catalunya 2017

3.2 Indicadors hospitalaris segons regions sanitàries. Catalunya, 2017

Taula 11. Indicadors de dotació (per 10.000 habitants) segons el tipus de concert, el tipus d'hospital i la regió sanitària. Catalunya, 2017

Taula 12. Indicadors d'activitat segons el tipus de concert, el tipus d'hospital i la regió sanitària. Catalunya, 2017

Taula 13. Indicadors de despesa segons el tipus de concert, el tipus d'hospital i la regió sanitària. Catalunya, 2017

3.3 Indicadors hospitalaris segons comunitats autònomes, 2016

Taula 14. Indicadors de dotació i activitat per comunitat autònoma a hospitals d'aguts (públics i privats), 2016

Taula 15. Indicadors de dotació i activitat per comunitat autònoma a hospitals d'aguts públics, 2016

Taula 16. Indicadors de dotació i activitat per comunitat autònoma a hospitals d'aguts privats, 2016

Taula 17. Indicadors econòmics de despesa per comunitat autònoma a hospitals d'aguts (públics i privats), 2016

Taula 18. Indicadors econòmics de despesa per comunitat autònoma a hospitals d'aguts públics, 2016

Taula 19. Indicadors econòmics de despesa per comunitat autònoma a hospitals d'aguts privats, 2016

3.4. Indicadors hospitalaris, diferències amb l'any anterior. Catalunya, 2016-2017

Figura 1. Dotació del conjunt d'hospitals. Catalunya, diferència 2016-2017

Figura 2. Personal ajustat a 40 hores en hospitals d'aguts. Catalunya, diferència 2016-2017

Figura 3. Personal ajustat a 40 hores en hospitals psiquiàtrics i/o sociosanitaris. Catalunya, diferència 2016-2017

Figura 4. Activitat assistencial als hospitals d'aguts. Catalunya, diferència 2016-2017

Figura 5. Activitat assistencial als hospitals psiquiàtrics i/o sociosanitaris. Catalunya, diferència 2016-2017

Figura 6. Activitat econòmica als hospitals. Catalunya, diferència 2016-2017

Figura 7. Indicadors als hospitals d'aguts. Catalunya, diferència 2016-2017

Figura 8. Indicadors als hospitals psiquiàtrics i/o sociosanitaris. Catalunya, diferència 2016-2017

3.5. Evolució temporal dels indicadors hospitalaris. Catalunya, 1996-2017

Taula 20. Evolució de la dotació i l'activitat dels centres hospitalaris. Catalunya, 1996-2017

Taula 21. Evolució de l'activitat hospitalària segons el tipus d'assistència. Catalunya, 1996-2017

Figura 9. Evolució dels llits en funcionament per 1.000 habitants segons el tipus d'assistència. Catalunya, 1996-2017

Figura 10. Evolució de les altes per 1.000 habitants segons el tipus d'assistència. Catalunya, 1996-2017

Figura 11. Evolució de les estades per 1.000 habitants segons el tipus d'assistència. Catalunya, 1996-2017

Figura 12. Evolució de l'índex d'ocupació, índex de rotació i estada mitjana de l'atenció d'aguts. Catalunya, 1996-2017

Figura 13. Evolució de l'índex d'ocupació, índex de rotació i estada mitjana de l'atenció sociosanitària. Catalunya, 1996-2017

Figura 14. Evolució de l'índex d'ocupació, índex de rotació i estada mitjana de l'atenció en hospitals psiquiàtrics. Catalunya, 1996-2017

Annex 1. Material i mètodes

Annex 2. Centres hospitalaris inclosos a l'EESRI segons el tipus de concert, el tipus d'hospital i la regió sanitària. Catalunya, 2017

1 Introducció

L'Estadística d'establiments sanitaris amb règim d'internament (EESRI) va ser implantada per l'Ordre de la Presidència del Govern Espanyol de 18 de maig de 1973 per recollir informació sobre l'estructura, la dotació i l'activitat del conjunt de centres hospitalaris. Des de la primera estadística el 1972 (any al qual es refereix l'activitat d'aquesta Ordre amb efectes retroactius) la periodicitat és anual. Forma part de l'estadística oficial de la Generalitat de Catalunya i de la del Govern espanyol i, per aquest motiu, és de compliment obligat per a tots els centres que tenen activitat al conjunt de l'Estat espanyol. Des de l'any 1980, la gestió de la recollida d'informació, la validació i l'anàlisi de les dades dels centres autoritzats i situats a Catalunya la duu a terme el Departament de Salut.

Entre el 1980 i el 2001, la informació es va obtenir amb un qüestionari en paper, i a partir de les dades de l'any 2002, mitjançant un qüestionari electrònic que incorporava un procediment de validació. En l'enquesta de l'any 2010, el Departament de Salut hi va incorporar les adaptacions del nou qüestionari del Ministeri de Sanitat, Consum i Benestar Social (MSCBS) del mateix any, dissenyat amb les aportacions del grup de treball de les comunitats autònomes.

Les dades que s'analitzen en aquest informe majoritàriament les han proporcionat els mateixos centres. No obstant això, també s'utilitza alguna informació complementària procedent, d'una banda, del Registre de centres del Servei d'Ordenació Sanitària del Departament de Salut i, de l'altra, del Servei Català de la Salut (CatSalut).

En relació amb l'any anterior, hi ha quatre centres públics nous (tres amb concert sociosanitari i un amb concert psiquiàtric i sociosanitari) i dos centres han canviat el tipus de concert. Per aquest motiu, en interpretar les dades i, sobretot, en comparar-les amb les dels anys precedents, cal tenir en compte que els canvis en les fonts d'informació o en els criteris d'agrupació poden comportar variacions significatives respecte a estadístiques d'anys anteriors.

Des de l'any 2016, en resposta a la Llei 17/2015, del 21 de juliol, d'igualtat efectiva de dones i homes, i conscients de les diferències per sexes en la distribució del personal hospitalari, el personal ajustat a 40 hores setmanals es presenta classificat per categories, dones i totals segons el tipus de concert de l'hospital.

Per a les taules comparatives de les comunitats autònomes espanyoles s'han emprat les dades de l'Estadística de centres sanitaris d'atenció especialitzada (SIAE) facilitades pel MSCBS, incloses les de Catalunya.

Així doncs, en aquest informe es presenta un resum de les dades més importants, tot i que és possible obtenir resultats més específics o dades originals sol·licitant-les al Departament de Salut segons els procediments legals establerts per a la cessió de dades estadístiques (Decret 143/2010, de 19 d'octubre, del Registre de fitxers estadístics i de les cessions de dades sotmeses a secret estadístic).

El document s'estructura en 5 parts i 2 annexos:

- La primera part exposa diferents indicadors hospitalaris segons el tipus de concert (públics i privats) i el tipus d'assistència que s'hi presta (aguts, sociosanitaris i psiquiàtrics). Els indicadors fan referència a la dotació física (llits, espais, places, tecnologia...), al personal per categories professionals (nombre, especialitats mèdiques, horaris...) activitat (altes, estades, ingressos, visites, hospitalització domiciliària, cirurgies...) i activitat econòmica (ingressos i despeses).
- La segona part presenta els principals indicadors hospitalaris segons regions sanitàries.
- La tercera part, amb la informació de Ministeri, mostra els principals indicadors hospitalaris dels centres d'aguts públics i privats de Catalunya en el context de totes les comunitats autònomes.
- La quarta part compara els resultats del 2017 amb els de l'any anterior.
- La cinquena part mostra l'evolució dels principals indicadors des de l'any 1996.

Finalment els annexos inclouen informació sobre la recollida de les dades, el qüestionari i les definicions de les variables i de les categories, així com un llistat dels centres hospitalaris segons regió sanitària i municipi per tipus de concert i d'activitat.

2 Resum de resultats

L'atenció hospitalària prestada a Catalunya el 2017 segueix el mateix patró de dotació, activitat assistencial i econòmica que els anys anteriors. En la distribució del personal mèdic hospitalari ajustat a 40 hores setmanals s'observa que el nombre d'especialitats mèdiques amb un percentatge de personal femení per sobre del 50% és superior en els hospitals públics, i és predominant en determinades especialitats, com ara pediatria, endocrinologia i medicina física i rehabilitació; en canvi, és minoritari en especialitats com ara urologia i moltes de les especialitats quirúrgiques. També hi ha majoria de personal femení en totes les altres especialitats sanitàries i en personal no sanitari en determinats grups professionals, com el personal de treball social i el d'administració.

L'hospitalització amb finançament públic es distribueix entre l'atenció d'aguts (que representa dues terceres parts) i la sociosanitària i/o psiquiàtrica, mentre que la de finançament privat és sobretot d'aguts, amb predomini de la cirurgia. Als hospitals d'aguts públics, la dotació (de llits, tecnològica i de personal) i l'activitat són superiors als privats. En canvi, en aquests darrers la despesa per activitat és inferior i la unitat de mesura d'activitat (UMA) per personal és el doble de la dels hospitals públics.

2.1 Comparativa amb l'any anterior

En relació amb l'any anterior, el 2017 s'observa un lleuger increment del nombre global de llits, principalment per l'increment de tots els tipus de llit als hospitals públics; en canvi, als hospitals privats el nombre de llits ha disminuït, excepte els psiquiàtrics d'hospitals psiquiàtrics i/o sociosanitaris privats. Els hospitals d'aguts públics han incrementat tots els tipus de llits. Als hospitals d'aguts privats, a banda de disminuir els llits d'aguts, el nombre dels altres llits s'ha mantingut. Els hospitals sociosanitaris i/o psiquiàtrics públics han incrementat els llits d'aguts, psiquiàtrics i, en menor mesura, els de llarga estada. En canvi, els hospitals privats han incrementat els llits, atès que l'augment dels llits psiquiàtrics ha estat superior a la disminució dels de llarga estada. Pel que fa a les places d'hospital de dia han incrementat, malgrat que en hospitals sociosanitaris i/o psiquiàtrics s'han reduït gairebé a la meitat. El nombre de quiròfans en funcionament ha augmentat en general mentre que el nombre d'incubadores ha disminuït.

El personal hospitalari ajustat a 40 hores ha augmentat globalment, tant per l'increment del personal sanitari com del no sanitari. No obstant això, l'agrupació d'altre personal sanitari ha disminuït de forma global, per la disminució en els aguts privats i en els

sociosanitaris i/o psiquiàtrics tant públics com privats. Tan sols en els hospitals d'aguts privats han disminuït els auxiliars sanitaris i en els sociosanitaris i/o psiquiàtrics ha disminuït el personal no sanitari.

Als hospitals d'aguts públics s'observa un lleuger increment de les altes, les intervencions quirúrgiques amb hospitalització i la cirurgia major ambulatoria, els ingressos, les sessions d'hospital de dia, les consultes externes i les urgències. En canvi, ha disminuït la cirurgia menor ambulatoria i també els parts, tant els vaginals com les cesàries. Els hospitals d'aguts privats han incrementat les intervencions ambulatories, les consultes externes i les sessions d'hospital de dia, i han disminuït les intervencions quirúrgiques amb hospitalització, els ingressos (excepte els urgents) i els parts. Pel que fa als hospitals psiquiàtrics i/o sociosanitaris, tant públics com privats, han incrementat l'activitat amb un augment de les altes i dels ingressos. Als públics, a més, han augmentat les urgències i les sessions d'hospital de dia, i han davallat les visites. En canvi, als privats han disminuït les sessions d'hospital de dia i les visites, i s'han incrementat les urgències.

Als hospitals d'aguts públics l'ocupació ha disminuït i l'estada mitjana s'ha incrementat, tot i que ambdues ho han fet molt lleugerament. En canvi, als hospitals d'aguts privats aquests indicadors s'han comportat a la inversa. Als hospitals psiquiàtrics i/o sociosanitaris públics l'estada mitjana i l'ocupació han disminuït molt lleugerament, només ha augmentat l'ocupació en els hospitals exclusivament sociosanitaris. Mentre que als hospitals privats ha augmentat tant l'ocupació com l'estada mitjana. En relació amb l'UMA per personal sanitari ajustat a 40 hores, ha augmentat als hospitals psiquiàtrics i/o sociosanitaris públics, i a la resta d'hospitals ha disminuït. Respecte als indicadors econòmics, la despesa total per UMA s'ha incrementat a tots els hospitals.

En relació al balanç econòmic global, hi ha hagut un increment més alt dels ingressos que de les despeses, amb una lleugera millora del resultat econòmic respecte a l'obtingut l'any anterior, atès que el 2017 la diferència és positiva. Aquest balanç positiu s'observa en tots els hospitals excepte els d'aguts privats. La despesa en compres ha augmentat a tots els hospitals, bàsicament per l'increment de la despesa en material sanitari i fàrmacs, excepte als sociosanitaris i/o psiquiàtrics privats on ha disminuït. La despesa en finançament ha disminuït en tots els hospitals, excepte als psiquiàtrics i els sociosanitaris públics i als sociosanitaris i/o psiquiàtrics privats, on s'ha incrementat. La despesa en subministraments ha augmentat en tots excepte als psiquiàtrics i sociosanitaris públics. Pel que fa a la despesa de personal ha augmentat a tots els hospitals, com també les provisions als hospitals

d'aguts i psiquiàtrics públics i als psiquiàtrics i/o socio-sanitaris privats. Finalment, les inversions, excepte als psiquiàtrics i/o socio-sanitaris privats, han augmentat a tots els hospitals, tant públics com privats.

2.2 Comparació amb altres comunitats autònomes

En analitzar les dades de l'any 2016 (any anterior) dels hospitals d'aguts públics de totes les comunitats autònomes, d'acord amb les darreres dades disponibles del MSCBS, s'observa que Catalunya és el territori amb un nombre més elevat de centres hospitalaris públics (amb diversitat de formes de gestió i de proveïdors). Aquests hospitals públics agrupen tant els hospitals gestionats per l'Institut Català de la Salut (ICS) com els gestionats per entitats de titularitat pública o titularitat privada (hospitals amb concert).

Catalunya, pel que fa al nombre de llits públics per 1.000 habitants, està per sota de la mitjana i els indicadors d'ocupació, rotació i ambulatorització quirúrgica són dels més elevats; en nombre d'altres per 1.000 habitants es troba en una posició intermèdia. Les raons de personal per llit, tant del total com del personal sanitari, estan per sota de la mitjana; en canvi, l'UMA per personal total i l'UMA per personal sanitari són de les més elevades respecte als altres territoris. En relació amb els hospitals d'aguts privats, s'observa que Catalunya ocupa el segon lloc en nombre de centres, i que en nombre de llits per 1.000 habitants es troba per sobre de la mitjana espanyola. Els valors d'estada mitjana són inferiors als del conjunt de l'Estat Espanyol; en canvi, l'ambulatorització quirúrgica, l'ocupació i la rotació són més elevades. Les raons de personal total per llit estan per sota de la mitjana mentre que el personal sanitari per llit està per sobre la mitjana, així com també l'UMA per personal total i l'UMA per personal sanitari.

La distribució de la despesa del 2016 dels hospitals d'aguts per comunitats autònomes mostra que en els hospitals públics més de la meitat correspon a personal, seguit de compres i subministraments. Catalunya té un percentatge de despesa en personal dels hospitals públics dels més baixos; en canvi, en compres, subministraments i altres despeses els valors estan per sobre de la mitjana. La despesa total per llit té un valor superior a la mitjana, i la despesa de fàrmacs per UMA té un dels valors més baixos a Catalunya, que a més és ocupa la segona posició amb la despesa per UMA més baixa. Als hospitals d'aguts privats, la despesa per aquests mateixos conceptes es troba entre les més altes en relació amb el conjunt de comunitats autònomes, excepte en la despesa de fàrmacs per UMA, que està per sota de la mitjana.

En comparar les dades i els indicadors per comunitats autònomes del 2016 respecte a l'any anterior, s'observa que Catalunya s'ha mantingut més o menys a les mateixes posicions respecte a la resta de comunitats.

2.3 Conclusió

Per concloure, el 2017 els hospitals d'aguts públics han incrementat la dotació de llits i de personal amb un augment de l'hospitalització, la cirurgia, les urgències, les visites i les sessions d'hospital de dia, i amb un lleuger increment de l'estada mitjana. Els ingressos econòmics han incrementat més que les despeses, ambdós per llit, amb un resultat global positiu. En relació amb l'activitat, estandarditzada UMA, l'eficiència ha disminuït lleugerament. Els hospitals d'aguts privats han augmentat en alguns àmbits de dotació i activitat, amb un increment superior de despeses que d'ingressos econòmics, tot i això millora el resultat global negatiu respecte l'any anterior. Els hospitals sociosanitaris i/o psiquiàtrics de l'àmbit públic han experimentat un augment de la dotació i l'activitat amb un increment més alt d'ingressos econòmics que de despesa, i consegüentment amb un resultat positiu. Els centres privats sociosanitaris i/o psiquiàtrics han millorat la dotació (excepte les places d'hospital de dia) i han reduït l'activitat, els ingressos econòmics i les despeses, amb una millora del resultat positiu.

En comparar les dades de 2016 dels hospitals d'aguts de totes les comunitats autònomes, s'observa que Catalunya té menys dotació pública en llits per habitant, però més activitat respecte a altres comunitats. També té la despesa per activitat (UMA) de les més baixes i l'UMA del personal de les més altes; per tant, és la comunitat amb els hospitals més eficients i el personal més productiu comparats amb la mitjana espanyola. En relació amb l'any anterior, respecte a les altres comunitats, Catalunya ha incrementat lleugerament la despesa en personal als hospitals públics i ha mantingut l'eficiència i la productivitat. La dotació privada en llits per habitant ha augmentat a Catalunya, situant-se per sobre la mitjana espanyola, i amb indicadors d'activitat i de productivitat també per damunt de la mitjana.

3 Taules i figures

3.1 Indicadors hospitalaris. Catalunya, 2017

Taula 1. Dotació hospitalària en funcionament segons el tipus de concert i el tipus d'hospital. Catalunya, 2017.

	PÚBLICS (amb concert)				PRIVATS (sense concert)		Total
	Aguts	Sociosanitari (*)	Psiquiàtric	Psiquiàtric i sociosanitari	Aguts	Psiquiàtric i/o sociosanitari	
Nombre d'hospitals	65	65	16	8	38	10	202
Llits	14.095 (48,7)	6.698 (23,1)	1.956 (6,8)	2.568 (8,9)	3.210 (11,1)	442 (1,5)	28.969 (100)
Aguts	12.360	223		12	3.138		15.733
Psiquiàtrics	565	67	1.956	1.581	33	297	4.499
Llarga estada	1.170	6.408	0	975	39	145	8.737
Sales de parts	130 (73,9)				46 (26,1)		176 (100)
Incubadores	347 (78,8)				106 (23,4)		453 (100)
Quiròfans totals	542 (70,9)	4 (0,5)			218 (28,5)		764
Quiròfans	476	2			195		673
Unitats CMA	66	2			23		91
Places hospital de dia	2.605 (53,5)	1.321 (27,2)	211 (4,3)	485 (10,0)	148 (3,0)	95 (2,0)	4.865 (100)
Mèdiques	1.730				138		1.868
Psiquiàtriques	494	25	191	273	10	95	1.088
Sociosanitàries	381	1.296	20	212	0	0	1.909

(*) Hi ha dos centres amb concert sociosanitari amb dotació quirúrgica per activitat pública i/o privada.

(): % de fila

Taula 2. Dotació tecnològica en funcionament segons el tipus de concert de l'hospital. Catalunya, 2017

EQUIPS EN FUNCIONAMENT	PÚBLICS (amb concert)		PRIVATS (sense concert)		Total	
	N	%	N	%	N	%
Accelerador lineal	33	86,8	5	13,2	38	100
Angiògraf digital	38	77,6	11	22,4	49	100
Bombes de telecobaltoteràpia	0	-	0	-	0	-
Densitòmetres ossis no portàtils	26	57,8	19	42,2	45	100
Equips d'hemodiàlisi	678	99,9	1	0,1	679	100
Equips de tomografia computada	88	72,7	33	27,3	121	100
Equips de tomografia per emissió de positrons	10	71,4	4	28,6	14	100
Equips de ressonància magnètica	60	58,3	43	41,7	103	100
Gammacambra	19	79,2	5	20,8	24	100
Litotriptor per ones de xoc	5	45,5	6	54,5	11	100
Mamògrafs	76	71,7	30	28,3	106	100
SPECT (*)	18	78,3	5	21,7	23	100
Altres	85	73,9	30	26,1	115	100

(*) Tomografia computada per emissió de fotons individuals

Taula 3. Personal hospitalari segons les categories, el tipus de concert i el tipus d'hospital. Catalunya, 2017

	PÚBLICS (amb concert)				PRIVATS (sense concert)		Total
	Aguts	Sociosanitari	Psiquiàtric	Psiquiàtric i sociosanitari	Aguts	Psiquiàtric i/o sociosanitari	
Total personal	70.484	7.273	2.052	3.015	14.090	367	97.281
Total personal sanitari	56.240	5.741	1.693	2.513	11.651	265	78.103
Personal sanitari facultatiu	17.392	629	196	346	5.961	51	24.575
Especialitats mèdiques	5.386	478	32	65	1.712	16	7.689
Especialitats quirúrgiques	4.515	64			2.849		7.428
Altres	4.347	70	135	230	1.353	32	6.167
Metges interns residents	3.144	17	29	51	47	3	3.291
Infermeria	21.116	1.490	361	626	3.003	59	26.655
Assistencials	20.261	1.466	350	555	2.816	58	25.506
Llevadores	641				187		828
Infermeres internes residents	214	24	11	71	0	1	321
Auxiliars	15.364	3.171	955	1.220	2.329	68	23.107
Altres personal sanitari	2.368	451	181	321	358	87	3.766
Personal no sanitari	14.244	1.532	359	502	2.439	102	19.178

(*) no inclou centres extrahospitalaris dependents.

Taula 4. Personal hospitalari segons la dedicació, el tipus de concert i el tipus d'hospital. Catalunya, 2017

	PÚBLICS (amb concert)				PRIVATS (sense concert)		Total
	Aguts	Sociosanitari	Psiquiàtric	Psiquiàtric i sociosanitari	Aguts	Psiquiàtric i/o sociosanitari	
Metges ≥ 36 h	10.359	327	90	205	691	19	11.691
Metges < 36 h	2.607	106	62	81	386	10	3.252
Metges col·laboradors	1.282	179	15	9	4.837	19	6.341
PERSONAL AJUSTAT 40 h	61.488,7	6.039,6	1.713,1	2.596,5	8.647,9	303,9	80.789,6
Personal sanitari 40 h	48.585,8	4.716,6	1.399,0	2.165,5	6.426,4	220,7	63.513,9
Metges 40 h	14.998,8	423,9	152,3	297,9	1.656,6	29,9	17.559,2
Infermeres 40 h	18.293,9	1.256,2	305,0	549,0	2.509,8	49,6	22.963,5
Auxiliars 40 h	13.241,0	2.701,7	799,5	1.048,0	2.008,4	60,7	19.859,2
Altres personal sanitari 40 h	2.052,2	334,9	142,3	270,7	251,6	80,6	3.132,2
Personal no sanitari 40 h	12.902,9	1.323,0	314,1	431,0	2.221,6	83,2	17.275,7

(*) no inclou centres extrahospitalaris dependents.

Taula 4.1 Personal mèdic ajustat a 40 hores segons l'especialitat i el tipus de concert. Catalunya, 2017

Personal mèdic (*)	PUBLICS (amb concert)			PRIVATS (sense concert)			Total		
	Total a 40 h	Dones a 40 h	%	Total a 40 h	Dones a 40 h	%	A 40 h	Dones a 40 h	%
Anestesiologia i reanimació	1.282,2	747,5	58,3	102,1	40,9	40,0	1.384,2	788,3	56,9
Aparell digestiu	401,3	197,6	49,2	31,0	11,0	35,4	432,3	208,6	48,2
Cardiologia	507,8	221,9	43,7	49,9	11,5	23,0	557,6	233,3	41,8
Endocrinologia	203,2	143,7	70,7	11,6	5,5	47,6	214,8	149,2	69,5
Geriatria	315,8	211,7	67,0	6,0	2,0	33,6	321,7	213,7	66,4
Medicina interna	855,1	465,8	54,5	70,5	31,5	44,7	925,6	497,3	53,7
Medicina física i rehabilitació	242,7	171,2	70,6	29,8	13,6	45,5	272,4	184,8	67,8
Pneumologia	289,2	167,1	57,8	13,7	6,1	44,5	302,9	173,2	57,2
Neurologia	392,9	197,6	50,3	18,8	5,6	29,5	411,7	203,1	49,3
Oncologia	290,4	185,1	63,7	23,6	10,4	44,2	314,0	195,5	62,3
Resta d'especialitats mèdiques	2.056,1	1.290,0	62,7	144,1	73,2	50,8	2.200,2	1.363,2	62,0
Angiologia i cirurgia vascular	176,1	71,4	40,5	13,0	3,0	23,2	189,1	74,4	39,3
Cirurgia cardiovascular	64,3	12,3	19,1	10,7	2,2	20,1	75,0	14,5	19,3
Cirurgia general i de l'aparell digestiu	779,0	318,4	40,9	70,1	16,6	23,6	849,1	334,9	39,4
Cirurgia oral maxil·lofacial	70,6	21,1	29,9	14,0	3,4	24,4	84,5	24,5	29,0
Cirurgia ortopèdica i traumatologia	954,4	258,9	27,1	194,8	34,1	17,5	1.149,2	293,0	25,5
Cirurgia pediàtrica	79,7	43,8	55,0	9,3	3,5	37,6	89,0	47,3	53,1
Cirurgia plàstica estètica i reparadora	88,5	28,1	31,8	36,6	10,2	27,9	125,1	38,3	30,6
Cirurgia toràcica	50,4	22,0	43,6	5,8	0,8	12,9	56,2	22,7	40,4
Dermatologia medicoquirúrgica	218,7	126,3	57,7	20,5	9,6	46,6	239,2	135,8	56,8
Neurocirurgia	108,7	31,8	29,3	12,0	1,7	13,8	120,7	33,5	27,7
Obstetrícia i ginecologia	747,7	503,6	67,3	111,0	61,3	55,3	858,7	564,9	65,8
Oftalmologia	426,1	207,0	48,6	81,5	33,3	40,8	507,6	240,3	47,3
Otorinolaringologia	249,8	109,6	43,9	27,9	7,3	26,2	277,7	116,9	42,1
Urologia	323,0	82,2	25,4	33,2	3,7	11,0	356,2	85,9	24,1
Pediatria	794,1	562,7	70,9	133,2	86,1	64,6	927,3	648,8	70,0
Medicina intensiva	421,6	237,7	56,4	51,6	19,2	37,2	473,2	256,9	54,3
Psiquiatria	949,7	602,1	63,4	29,0	14,7	50,8	978,7	616,8	63,0
Serveis centrals	1.437,7	852,8	59,3	54,0	19,4	35,9	1.491,7	872,2	58,5
Urgències-guardies	1.187,5	576,9	48,6	277,9	128,7	46,3	1.465,4	705,6	48,1

(*) Inclou personal mèdic intern resident (MIR).

Taula 4.2 Personal sanitari i personal no sanitari ajustats a 40 hores segons el tipus de concert. Catalunya, 2017

Personal sanitari	PUBLICS (amb concert)			PRIVATS (sense concert)			Total		
	Total a 40 h	Dones a 40 h	%	Total a 40 h	Dones a 40 h	%	A 40 h	Dones a 40 h	%
Personal farmacèutic	397,6	326,2	82,0	70,7	56,9	80,5	468,3	383,1	81,8
Altre personal titulació superior	723,0	540,2	74,7	95,4	69,3	72,6	818,3	609,4	74,5
DUI, infermeria	19.401,6	16.977,8	87,5	2.289,5	2.023,8	88,4	21.691,1	19.001,6	87,6
Llevador/es (*)	642,7	610,0	94,9	92,3	89,7	97,1	735,0	699,7	95,2
Altre personal infermer especialista (*)	361,8	308,7	85,3	184,6	164,6	89,2	546,4	473,3	86,6
Fisioteràpia	748,4	539,4	72,1	90,2	64,2	71,2	838,6	603,6	72,0
Teràpia ocupacional	227,5	190,3	83,7	7,8	6,8	87,2	235,3	197,1	83,8
Logopèdia	71,2	67,9	95,4	0,6	0,5	75,0	71,8	68,4	95,2
Personal tècnic sanitari	17.790,1	15.248,8	85,7	2.069,1	1.699,7	82,1	19.859,2	16.948,5	85,3
Altre personal titulació grau mitjà	239,4	179,3	74,9	67,7	50,2	74,1	307,0	229,4	74,7
Personal no sanitari									
Direcció i gestió	1.081,3	586,7	54,3	179,7	87,8	48,9	1.261,0	674,5	53,5
Treball social	524,7	487,7	92,9	17,3	17,3	100,0	542,0	505,0	93,2
Personal d'oficis	1.866,5	738,9	39,6	320,8	191,0	59,5	2.187,3	929,9	42,5
Personal d'administració	7.166,1	5.694,7	79,5	1.314,4	1.045,7	79,6	8.480,5	6.740,4	79,5
Altre personal (inclou zeladors/ores)	4.332,4	1.961,0	45,3	472,6	195,9	41,5	4.805,0	2.156,9	44,9

(*) Inclou personal infermer intern resident (IIR).

Taula 5. Activitat hospitalària segons el tipus de concert i el tipus d'hospital. Catalunya, 2017

	PÚBLICS (amb concert)								PRIVATS (sense concert)				Total
	Aguts		Sociosanitari		Psiquiàtric		Psiquiàtric i sociosanitari		Aguts		Psiquiàtric i/o sociosanitari		
		%		%		%		%		%		%	
Altes hospitalàries	673.530	(70,4)	47.881	(5,0)	5.545	(0,6)	12.290	(1,3)	216.339	(22,6)	1.250	(0,1)	956.835
Millora	559.165	83,0	30.271	63,2	4.756	85,8	7.982	64,9	211.852	97,9	1.060	84,8	815.086
Trasllat	55.825	8,3	5.946	12,4	370	6,7	2.126	17,3	1.947	0,9	78	6,2	66.292
Defunció	25.319	3,8	9.185	19,2	53	1,0	1.264	10,3	1.866	0,9	83	6,6	37.770
Altres	33.221	4,9	2.479	5,2	366	6,6	918	7,5	674	0,3	29	2,3	37.687
Estades	4.253.692	(47,8)	2.259.105	(25,4)	615.115	(6,9)	889.901	(10,0)	744.783	(8,4)	144.220	(1,6)	8.906.816
Ingressos	678.250		49.224		5.785		11.914		221.609		1370		968.152
Urgents	412.345	60,8	2.635	5,4	1.785	30,9	4.691	39,4	68.152	30,8	390	28,5	489.998
Programats	265.905	39,2	46.589	94,6	4.000	69,1	7.223	60,6	153.457	69,2	980	71,5	478.154
Urgències	3.761.801	(76,5)	76.980	(1,6)	3.326	(0,1)	12.198	(0,2)	1.064.707	(21,6)	667	(0,0)	4.919.679
Altes	3.303.129	87,8	75.302	97,8	2.677	80,5	9.183	75,3	997.248	93,7	340	51,0	4.387.879
Ingressos	386.337	10,3	426	0,6	534	16,1	2.852	23,4	65.060	6,1	265	39,7	455.474
Trasllats	68.503	1,8	1.251	1,6	115	3,5	163	1,3	2.346	0,2	62	9,3	72.440
Defuncions	3.832	0,1	1	0,0	0	0,0	0	0,0	53	0,0	0	0,0	3.886
Visites	11.579.550	(78,1)	194.347	(1,3)	15.329	(0,1)	336.098	(2,3)	2.676.194	(18,1)	23.984	(0,2)	14.825.502
Hospital	11.274.746	97,4	194.347	100	2.353	15	284.115	84,5	2.460.362	92	23.984	100	14.239.907
Centres extrahospitalaris	304.804	2,6	0	0,0	12.976	84,7	51.983	15,5	215.832	8,1	0	0,0	585.595
Hospital de dia (sessions)	1.205.615	(70,0)	302.073	(17,5)	39.235	(2,3)	104.933	(6,1)	43.024	(2,5)	27.885	(1,6)	1.722.765
Mèdic	1.056.578	87,6	0	0,0					43.008	100			1.099.586
Psiquiàtric	88.233	7,3	4.365	1,4	34.245	87	56.406	53,8	16	0,0	27.885	100	211.150
Sociosanitari-geriàtric	60.804	5,0	297.708	99	4.990	12,7	48.527	46,2	0	0,0	0	0,0	412.029
Hospitalització domiciliària	151.631	(83,0)	14.933	(8,2)	0	(0,0)	9.838	(5,4)	6.268	(3,4)	0	(0,0)	182.670
UMA	1.538.343,6		87.276,2		9.668,4		31.323,4		427.944,5		4.448,6		2.099.004,7

(): percentatge de filera. %: percentatge de columna. UMA: unitat de mesura d'activitat.

Taula 5.1. Activitat quirúrgica i obstètrica segons el tipus de concert de l'hospital. Catalunya, 2017

	PÚBLICS (amb concert)		PRIVATS (sense concert)		Total
		%		%	
Activitat quirúrgica	781.317		289.409		1.070.726
Amb hospitalització	236.871	(64,1)	132.541	(35,9)	369.412
Programades	166.406	70,3	119.067	89,8	285.473
Urgents	70.465	29,7	13.474	10,2	83.939
Intervencions CMA	249.617	(75,7)	80.156	(24,3)	329.773
Programades	244.816	98,1	79.121	98,7	323.937
Urgents	4.801	1,9	1.035	1,3	5.836
Resta intervencions sense ingrés	294.829	(79,4)	76.712	(20,6)	371.541
Programades	290.049	98,4	75.153	98,0	365.202
Urgents	4.780	1,6	1.559	2,0	6.339
Ambulatorització quirúrgica (% AQ)	51,3		37,7		47,2
Activitat obstètrica					
Parts	45.987	(69,5)	20.195	(30,5)	66.182
Vaginals	35.894	78,1	12.722	63,0	48.616
Cesàries	10.093	21,9	7.473	37,0	17.566
Naixements	50.666	(69,9)	21.863	(30,1)	72.529
Nadons ≥ 2.500 g	46.677	92,1	20.630	94,4	67.307
Nadons < 2.500 g	3.989	7,9	1.233	5,6	5.222
Defuncions	345	(92,2)	29	(7,8)	374
Perinatales	276	80,0	21	72,4	297
Neonatal precoces	69	20,0	8	27,6	77

(): percentatge de filera. %: percentatge de columna.

Taula 6. Indicadors de l'activitat hospitalària segons l'especialitat dels llits. Catalunya, 2017

	Llits	Estades	Altes **	EM	% Ocupació	Rotació	Visites hospital				Visites centres extrahospit.	Visites totals
							1eres	Sucesives	Total	(2a/1a)		
Medicina	6.143	1.997.507	336.280	5,94	89,09	54,74	1.489.284	3.789.681	5.278.965	2,54	136.020	5.414.985
Cirurgia	5.736	1.563.484	384.587	4,07	74,68	67,05	2.017.875	4.164.141	6.182.016	2,06	151.303	6.333.319
Gine. i Obste.	1.212	287.741	104.524	2,75	65,04	86,24	225.402	601.853	827.255	2,67	40.752	868.007
Pediatría	1.185	257.080	71.839	3,58	59,44	60,62	149.812	428.576	578.388	2,86	14.139	592.527
Psiquiatria	4.499	1.468.464	25.595	57,37	89,42	5,69	62.403	588.211	650.614	9,43	191.475	842.089
Psiq. Aguts	1.358	426.758	20.181	21,15	86,10	14,86						
Psiq. Subaguts	913	286.567	4.049	70,77	85,99	4,43						
Psiq. Llarga estada	2.228	755.139	1.365	553,22*	92,86	0,61						
Med. Intensiva	912	191.503	39.120	4,90	57,53	42,89						
Altres aguts	545	142.879	20.589	6,94	71,83	37,78	251.105	425.786	676.891	1,70	51.906	728.797
Llarga estada	8.737	2.998.158	65.175	46,00	94,02	7,46	16.666	29.112	45.778	1,75	0	45.778
Total	28.969	8.906.816	956.835	9,31	84,24	33,03	4.212.547	10.027.360	14.239.907	2,38	585.595	14.825.502

* Alguns hospitals han declarat les estades a l'alta del pacient.

** El total d'altres no inclou les altres interserveis, que si que s'inclouen en les altres segons especialitat.

Taula 6.1. Indicadors de l'activitat hospitalària segons l'especialitat dels llits a hospitals públics. Catalunya, 2017

	Llits	Estades	Altes **	EM	% Ocupació	Rotació	Visites hospital				Visites centres extrahospit.	Visites totals
							1eres	Sucesives	Total	(2a/1a)		
Medicina	5.278	1.769.072	287.532	6,15	91,83	54,48	1.211.315	3.273.984	4.485.299	2,70	46.403	4.531.702
Cirurgia	4.277	1.232.242	266.220	4,63	78,93	62,24	1.648.142	3.337.344	4.985.486	2,02	86.242	5.071.728
Gine. i Obste.	795	197.166	72.256	2,73	67,95	90,89	184.912	433.717	618.629	2,35	0	618.629
Pediatria	946	209.535	56.203	3,73	60,68	59,41	110.452	299.930	410.382	2,72	0	410.382
Psiquiatria	4.169	1.362.699	24.078	56,60	89,55	5,78	53.781	542.967	596.748	10,10	190.109	786.857
Psiquiatria Aguts	1.148	363.560	18.996	19,14	86,76	16,55						
Psiquiatria Subaguts	798	245.320	3.728	65,80	84,22	4,67						
Psiquiatria Llargada	2.223	753.819	1.354	556,73*	92,90	0,61						
Med. Intensiva	756	166.550	31.821	5,23	60,36	42,09						
Altres aguts	543	142.827	20.574	6,94	72,06	37,89	229.013	384.226	613.239	1,68	47.009	660.248
Llargada	8.553	2.937.722	64.978	45,21	94,10	7,60	16.666	29.112	45.778	1,75	0	45.778
Total	25.317	8.017.813	739.246	10,85	86,77	29,20	3.454.281	8.301.280	11.755.561	2,40	369.763	12.125.324

* Alguns hospitals han declarat les estades a l'alta del pacient.

** El total d'altres no inclou les altres interserveis, que si que s'inclouen en les altres segons especialitat.

Taula 6.2. Indicadors de l'activitat hospitalària segons l'especialitat dels llits a hospitals privats. Catalunya, 2017

	Llits	Estades	Altes *	EM	% Ocupació	Rotació	Visites hospital				Visites centres extrahospit.	Visites totals
							1eres	Sucesives	Total	(2a/1a)		
Medicina	865	228.435	48.748	4,69	72,35	56,36	277.969	515.697	793.666	1,86	89.617	883.283
Cirurgia	1.459	331.242	118.367	2,80	62,20	81,13	369.733	826.797	1.196.530	2,24	65.061	1.261.591
Gine. i Obste.	417	90.575	32.268	2,81	59,51	77,38	40.490	168.136	208.626	4,15	40.752	249.378
Pediatría	239	47.545	15.636	3,04	54,50	65,42	39.360	128.646	168.006	3,27	14.139	182.145
Psiquiatria	330	105.765	1.517	69,72	87,81	4,60	8.622	45.244	53.866	5,25	1.366	55.232
Psiquiatria Aguts	210	63.198	1.185	53,33	82,45	5,64						
Psiquiatria Subaguts	115	41.247	321	128,50	98,27	2,79						
Psiquiatria Llargada	5	1.320	11	120,00	72,33	2,20						
Med. Intensiva	156	24.953	7.299	3,42	43,82	46,79						
Altres aguts	2	52	15	3,47	7,12	7,50	22.092	41.560	63.652	1,88	4.897	68.549
Llargada	184	60.436	197	306,78	89,99	1,07	0	0	0	0,00	0	0
Total	3.652	889.003	217.589	4,09	66,69	59,58	758.266	1.726.080	2.484.346	2,28	215.832	2.700.178

* El total d'altres no inclou les altres interserveis, que si que s'inclouen en les altres segons especialitat.

Taula 7. Activitat assistencial segons el règim econòmic del finançament. Catalunya, 2017

		SCS	Particulars	Assegurança privada	Mútues d'accidents	Mutualitats funcionaris i altres entitats públiques	Total
Altes	N	695.273	25.987	205.519	18.982	11.074	956.835
	%	72,7	2,7	21,5	2,0	1,2	100
Estades	N	7.615.768	261.307	776.731	113.095	139.915	8.906.816
	%	85,5	2,9	8,7	1,3	1,6	100
Visites	N	11.168.731	320.225	2.866.295	254.083	216.168	14.825.502
	%	75,3	2,2	19,3	1,7	1,5	100
Intervencions CMA	N	235.845	13.065	75.686	3.849	1.328	329.773
	%	71,5	4,0	23,0	1,2	0,4	100
Urgències	N	3.502.514	48.882	1.175.089	120.824	72.370	4.919.679
	%	71,2	1,0	23,9	2,5	1,5	100
Sessions d'hospital de dia	N	1.616.587	13.145	61.864	2.639	28.530	1.722.765
	%	93,8	0,8	3,6	0,2	1,7	100
Visites d'hospitalització a domicili	N	156.779	18	6.268	0	19.605	182.670
	%	85,8	0,0	3,4	0,0	10,7	100

Taula 8. Activitat econòmica segons el tipus de concert i el tipus d'hospital. Catalunya 2017

	PÚBLICS (amb concert)								PRIVATS (sense concert)				TOTAL	
	Aguts		Sociosanitari		Psiquiàtric		Psiquiàtric i sociosanitari		Aguts		Psiquiàtric i/o sociosanitari			
		%		%		%		%		%		%		%
INGRESSOS	6.096,8	100	376,1	100	99,3	100	184,6	100	908,1	100	18,3	100	7.683,2	100
Prest. Serv. Assistencials														
SCS	5.045,0	82,7	316,1	84,0	93,9	94,6	163,9	88,8	8,3	0,9	1,54	8,4	5.628,7	73,3
Particulars i Assegurança privada	181,3	3,0	22,6	6,0	2,6	2,6	1,4	0,7	772,6	85,1	10,0	54,7	990,4	12,9
Mútues i CIES	80,1	1,3	2,6	0,7	0,0	0,0	0,0	0,0	60,9	6,7	0,0	0,0	143,5	1,9
Altres	449,3	7,4	15,8	4,2	0,4	0,4	2,8	1,5	17,0	1,9	6,7	36,4	491,9	6,4
Subvencions explotació	104,1	1,7	5,5	1,5	0,5	0,5	13,2	7,1	3,9	0,4	0,0	0,0	127,1	1,7
Resta d'ingressos	237,0	3,9	13,7	3,6	1,9	1,9	3,4	1,8	45,5	5,0	0,10	0,5	301,6	3,9
DESPESES	6.065,6	100	382,0	100	99,7	100	175,8	100	908,9	100	16,8	100	7.648,9	100
Compres														
Fàrmacs	978,3	16,1	10,2	2,7	2,1	2,1	3,2	1,8	50,0	5,5	0,3	1,5	1.044,0	13,6
Material sanitari	642,8	10,6	10,3	2,7	0,2	0,2	1,9	1,1	89,1	9,8	0,08	0,5	744,4	9,7
Altres professionals	569,0	9,4	50,3	13,2	7,4	7,5	17,8	10,1	181,8	20,0	1,7	10,2	828,2	10,8
Altres	61,8	1,0	9,4	2,5	4,6	4,7	3,8	2,1	29,7	3,3	0,9	5,1	110,0	1,4
Subministraments	322,5	5,3	42,8	11,2	7,3	7,3	14,2	8,1	151,7	16,7	3,4	19,9	541,8	7,1
Personal	3.226,8	53,2	237,8	62,3	70,9	71,2	122,3	69,5	333,3	36,7	9,4	56,1	4.000,6	52,3
Finançament	32,0	0,5	1,4	0,4	0,1	0,1	0,3	0,2	10,8	1,2	0,1	0,5	44,7	0,6
Provisions	168,5	2,8	13,6	3,6	4,4	4,4	8,4	4,8	44,2	4,9	0,5	3,3	239,7	3,1
Altres	63,9	1,1	6,1	1,6	2,6	2,6	4,0	2,3	18,3	2,0	0,5	3,0	95,5	1,2
RESULTAT	31,2		-5,9		-0,4		8,8		-0,8		1,5		34,3	
Inversions anuals	172,5		11,8		23,4		6,4		43,6		0,8		258,5	

(*) En milions d'euros.

Taula 9. Indicadors de dotació i activitat segons el tipus de concert i el tipus d'hospital. Catalunya, 2017

	PÚBLICS (amb concert)				PRIVATS (sense concert)		Total
	Aguts	Sociosanitari	Psiquiàtric	Psiquiàtric i sociosanitari	Aguts	Psiquiàtric i/o sociosanitari	
DOTACIÓ							
Llits per 1.000 habitants*	1,87	0,89	0,26	0,34	0,43	0,06	3,85
Metges / llit	1,06	0,06	0,08	0,12	0,52	0,07	0,61
Personal sanitari / llit	3,45	0,70	0,72	0,84	2,00	0,50	2,19
Personal no sanitari / llit	0,92	0,20	0,16	0,17	0,69	0,19	0,60
Infermeres + auxiliars / metge	2,10	9,34	7,25	5,36	2,73	3,69	2,44
Altre personal sanitari / metge	0,14	0,79	0,93	0,91	0,15	2,70	0,18
Personal no sanitari / metge	0,86	3,12	2,06	1,45	1,34	2,79	0,98
Personal sanitari / no sanitari	3,77	3,57	4,45	5,02	2,89	2,65	3,68
ACTIVITAT HOSPITALÀRIA							
Estada mitjana	6,32	47,18	110,93	72,41	3,44	115,38	9,31
% Ocupació	82,68	92,41	86,16	94,94	63,57	89,39	84,24
Rotació	47,79	7,15	2,83	4,79	67,40	2,83	33,03
Visites (2a/1a)**	2,36	2,55	13,08	13,28	2,16	8,15	2,39
Intervencions hosp.+CMA / quiròfans	889,91	1.039,00			975,67		915,16
Intervencions hosp. / llits quirúrgics	45,35	27,29			68,75		51,55
ACTIVITAT DEL PERSONAL							
Altes / personal	10,95	7,93	3,24	4,73	25,02	4,11	11,84
Estades / personal	69,18	374,05	359,07	342,73	86,12	474,64	110,25
UMA / personal	25,02	14,45	5,64	12,06	49,49	14,64	25,98
Altes / personal sanitari	13,86	10,15	3,96	5,68	33,66	5,66	15,06
Estades / personal sanitari	87,55	478,97	439,68	410,94	115,90	653,47	140,23
UMA / personal sanitari	31,66	18,50	6,91	14,46	66,59	20,16	33,05
UMA / personal no sanitari	119,23	65,97	30,78	72,68	192,63	53,50	121,50

Nota: personal ajustat a 40 hores. (*): població de Catalunya. Estimació postcensal de l'1 de juliol de 2017, N: 7.519.881 habitants. Font: Idescat. (**): inclou visites extrahospitalàries.

Taula 10. Indicadors econòmics segons el tipus de concert i el tipus d'hospital. Catalunya 2017

	PÚBLICS (amb concert)				PRIVATS (sense concert)		Total
	Aguts	Sociosanitari	Psiquiàtric	Psiquiàtric i sociosanitari	Aguts	Psiquiàtric i/o sociosanitari	
INGRESSOS							
Ingressos / hospitals (*)	93,8	5,8	6,2	23,1	23,9	1,8	38,0
Ingressos / llits	432.550	56.157	50.762	71.886	282.900	41.424	265.223
Ingressos / estades	1.433,3	166,5	161,4	207,4	1.219,3	127,0	862,6
Ingressos per altes+CMA / altes+CMA	3.397,3	5.880,0	15.077,0	10.014,6	1.990,7	12.533,9	3.294,0
Ingressos / UMA	3.963,2	4.309,8	10.269,7	5.893,5	2.122,0	4.115,7	3.660,4
DESPESES							
Despeses totals / hospitals (*)	93,3	5,9	6,2	22,0	23,9	1,7	37,9
Despeses totals / llits	430.339	57.033	50.955	68.474	283.152	38.102	264.038
Despeses totals / estades	1.426,0	169,1	162,0	197,6	1.220,4	116,8	858,8
Despeses totals / altes	9.005,7	7.978,2	17.974,2	14.307,7	4.201,4	13.473,0	7.994,0
Despeses totals / personal 40 h	98.646,4	63.250,5	58.179,4	67.722,6	105.102,6	55.426,3	94.676,9
Despeses personal / personal 40 h	52.477,9	39.381,9	41.395,9	47.095,1	38.540,4	31.100,3	49.518,6
Despeses totals / UMA	3.943,0	4.377,0	10.308,6	5.613,8	2.123,9	3.785,7	3.644,1
Despeses fàrmacs / UMA	635,9	117,2	213,7	100,8	116,9	56,4	497,4
Despeses personal / UMA	2.097,6	2.725,2	7.334,8	3.903,9	778,8	2.124,2	1.905,9

(*) en milions d'euros.

3.2 Indicadors hospitalaris segons regions sanitàries. Catalunya, 2017

Taula 11. Indicadors de dotació (per 10.000 habitants) segons el tipus de concert, el tipus d'hospital i la regió sanitària. Catalunya, 2017

	Total Hospitals	Llits	Quiròfans	Places hospital de dia	Personal sanitari 40 h	Personal no sanitari 40 h
PÚBLICS AMB CONCERT D'AGUTS						
RS Lleida	3	17,97	0,68	3,80	55,71	14,02
RS Camp de Tarragona	6	18,50	0,66	2,77	60,35	10,51
RS Terres de l'Ebre	4	19,79	0,89	3,91	58,02	16,78
RS Girona	11	18,50	0,61	2,50	53,09	12,95
RS Catalunya Central	4	19,72	0,64	4,28	48,66	14,07
RS Alt Pirineu i Aran	4	26,29	1,40	5,17	68,79	21,58
RS Barcelona	33	18,62	0,74	3,56	69,57	19,18
Catalunya	65	18,74	0,72	3,46	64,61	17,16
PÚBLICS AMB CONCERT PSIQUIÀTRIC I/O SOCIO SANITARI						
RS Lleida	6	16,43		0,65	9,24	2,66
RS Camp de Tarragona	10	24,59		3,74	17,86	5,95
RS Girona	9	8,05		2,31	7,78	1,84
RS Catalunya Central	7	10,44		3,56	10,22	2,10
RS Barcelona	53	15,33		2,61	10,78	2,37
Catalunya	89	14,92		2,68	11,01	2,75
PRIVATS D'AGUTS						
RS Girona	3	1,23	0,11	0,07	2,44	0,70
RS Barcelona	29	5,71	0,38	0,25	11,69	3,96
Catalunya	38	4,27	0,29	0,20	8,55	2,95
PRIVATS PSIQUIÀTRICS I/O SOCIO SANITARIS						
RS Barcelona	10	0,89		0,19	0,45	0,17

(*): Estimació postcensal de l'1 de juliol de 2017. Font: Idescat.

Taula 12. Indicadors d'activitat segons el tipus de concert, el tipus d'hospital i la regió sanitària. Catalunya, 2017

	Altes / 1.000 habitants*	UMA / 1.000 habitants*	EM	% Ocupació	Rotació	Ambulatorització quirúrgica (%)
PÚBLICS AMB CONCERT D'AGUTS						
RS Lleida	79,03	183,68	6,47	77,95	43,97	53,14
RS Camp de Tarragona	97,53	217,87	5,42	78,31	52,73	50,38
RS Terres de l'Ebre	117,10	252,12	4,38	71,05	59,19	49,38
RS Girona	88,92	190,17	6,07	79,87	48,06	45,04
RS Catalunya Central	86,58	195,63	6,57	79,02	43,91	50,61
RS Alt Pirineu i Aran	82,01	188,51	7,33	62,64	31,19	47,62
RS Barcelona	88,89	206,36	6,52	85,27	47,73	52,12
Catalunya	89,57	204,57	6,32	82,68	47,79	51,11
PÚBLICS AMB CONCERT PSIQUIÀTRIC I/O SOCIOSANITARI						
RS Lleida	3,70	4,73	141,26	87,14	2,25	
RS Camp de Tarragona	11,28	28,34	73,31	92,10	4,59	
RS Girona	4,46	18,93	58,28	88,36	5,53	
RS Catalunya Central	8,77	9,01	40,22	92,58	8,40	
RS Barcelona	9,62	17,90	54,42	96,93	6,50	
Catalunya	8,74	17,06	57,28	94,12	6,00	
PRIVATS D'AGUTS						
RS Girona	13,40	23,20	2,12	63,32	109,10	29,13
RS Barcelona	38,94	75,63	3,44	65,73	69,71	36,91
Catalunya	28,77	56,91	3,44	64,78	68,68	37,69
PRIVATS PSIQUIÀTRICS I/O SOCIOSANITARIS						
RS Barcelona	0,25	0,90	115,38	89,39	2,83	

(*) Estimació postcensal de l'1 de juliol de 2017. Font: Idescat.

Taula 13. Indicadors de despesa segons el tipus de concert, el tipus d'hospital i la regió sanitària. Catalunya, 2017

	Despeses / habitants *	Despeses / llits	Despeses / altes+CMA	Despeses / estades	Despeses personal / despeses totals (en %)	Despeses / UMA
PÚBLICS AMB CONCERT D'AGUTS						
RS Lleida	705,2	392.363	6.402,6	1.379,1	53,05	3.839,4
RS Camp de Tarragona	661,0	357.358	5.159,1	1.250,2	52,71	3.033,7
RS Terres de l'Ebre	681,0	344.175	4.611,6	1.327,2	58,09	2.700,9
RS Girona	623,8	337.162	5.382,8	1.156,6	54,55	3.280,1
RS Catalunya Central	595,9	302.242	5.196,0	1.047,9	57,94	3.046,2
RS Alt Pirineu i Aran	857,2	326.028	8.301,9	1.425,9	54,91	4.547,2
RS Barcelona	888,6	477.153	7.178,7	1.533,0	52,60	4.306,1
Catalunya	806,6	430.339	6.592,9	1.426,0	53,20	3.943,0
PÚBLICS AMB CONCERT PSIQUIÀTRIC I/O SOCIO SANITARI						
RS Lleida	58,9	35.867		112,8	63,55	12.453,5
RS Camp de Tarragona	145,1	59.011		175,5	64,41	5.120,4
RS Girona	49,1	60.963		189,0	65,60	5.447,7
RS Catalunya Central	74,6	71.455		211,4	66,49	4.125,1
RS Barcelona	88,8	57.911		169,6	65,83	4.959,0
Catalunya	87,4	58.591		174,7	65,56	5.126,1
PRIVATS D'AGUTS						
RS Girona	26,7	217.071	1.683,6	939,2	28,05	1.149,0
RS Barcelona	168,2	294.800	3.171,5	1.255,4	36,73	2.224,5
Catalunya	120,9	283.152	3.065,5	1.220,4	36,67	2.123,9
PRIVATS PSIQUIÀTRICS I/O SOCIO SANITARIS						
RS Barcelona	3,4	38.102		116,8	56,11	3.785,7

(*) Estimació postcensal de l'1 de juliol de 2017. Font: Idescat.

3.3 Indicadors hospitalaris segons comunitats autònomes, 2016

Taula 14. Indicadors de dotació i activitat per comunitat autònoma a hospitals d'aguts (públics i privats), 2016

Comunitats autònomes	N	Llits/ 1.000 h	Altes / 1.000 h	Personal total / llit	Personal sanitari / llit	EM	% Ocupació	Rotació	% AQ	UMA / personal	UMA/ personal sanitari
Andalusia	96	2,04	93,73	4,82	3,54	5,53	69,67	45,95	45,65	22,50	30,57
Aragó	19	2,85	125,07	5,03	3,80	5,90	70,81	43,82	31,06	16,83	22,26
Astúries, Principat d'	16	3,06	119,17	4,45	3,35	7,22	76,95	38,90	44,51	18,01	23,87
Balears, Illes	20	2,64	137,77	4,81	3,67	5,42	77,39	52,10	42,62	22,59	29,63
Canàries	28	2,64	92,91	4,64	3,40	8,04	77,65	35,26	39,02	16,79	22,91
Cantàbria	5	2,40	102,13	4,80	3,76	6,67	77,84	42,57	31,25	17,47	22,28
Castella - la Manxa	23	2,17	92,02	4,97	3,68	6,72	78,03	42,41	45,18	18,48	24,94
Castella i Lleó	29	3,12	116,32	3,65	2,68	6,86	70,12	37,31	42,22	20,72	28,19
Catalunya	104	2,33	121,91	4,19	3,25	5,53	79,25	52,32	44,98	26,92	34,70
Comunitat Valenciana	49	2,14	112,28	4,29	3,36	5,04	72,58	52,55	44,12	26,54	33,91
Extremadura	15	2,55	110,13	4,46	3,20	5,88	69,52	43,18	34,84	18,56	25,87
Galícia	32	3,22	118,60	3,67	2,71	7,26	73,34	36,86	39,52	20,30	27,46
Madrid, Comunitat de	66	2,35	118,65	5,06	3,87	5,73	79,30	50,48	45,73	24,26	31,73
Múrcia, Regió de	16	2,55	105,11	4,13	3,09	6,45	72,84	41,21	46,16	21,61	28,92
Navarra, Comunitat Foral de	7	2,67	125,14	5,36	4,15	5,96	76,53	46,87	26,81	16,07	20,78
País Basc	27	2,38	147,95	5,22	4,00	4,28	73,00	62,20	45,80	23,35	30,47
La Rioja, Ceuta i Melilla	5	2,13	99,11	4,61	3,44	5,80	74,03	46,57	50,46	22,30	29,93
Total general	557	2,42	112,57	4,52	3,41	5,85	74,72	46,58	43,57	22,45	29,73

Taula 15. Indicadors de dotació i activitat per comunitat autònoma a hospitals d'aguts públics, 2016

Comunitats autònomes	N	Llits / 1.000 h	Altes / 1.000 h	Personal total / lit	Personal sanitari / lit	EM	% Ocupació	Rotació	% AQ	UMA / personal	UMA / personal sanitari
Andalusia	44	1,64	65,51	5,25	3,89	6,55	71,74	39,95	48,07	18,27	24,65
Aragó	13	2,52	101,72	5,30	4,02	6,59	72,88	40,37	34,07	15,05	19,86
Astúries, Principat d'	11	2,77	108,28	4,67	3,53	7,47	79,96	39,08	41,81	16,58	21,91
Balears, Illes	7	1,64	74,51	5,72	4,55	6,24	77,74	45,46	44,63	17,03	21,39
Canàries	9	1,74	54,85	5,68	4,16	9,07	78,31	31,52	33,61	12,56	17,18
Cantàbria	3	2,19	89,80	5,00	3,93	7,17	80,59	41,01	35,04	16,77	21,32
Castella - la Manxa	16	2,05	83,88	5,07	3,77	7,15	80,30	41,01	47,49	17,45	23,47
Castella i Lleó	14	2,59	100,83	4,11	3,04	6,93	73,98	38,95	40,59	19,06	25,81
Catalunya	63	1,84	88,40	4,57	3,58	6,32	83,22	48,05	48,72	23,51	30,03
Comunitat Valenciana	29	1,81	88,38	4,52	3,57	5,61	75,30	48,96	48,49	24,52	30,99
Extremadura	8	2,36	100,60	4,64	3,34	6,15	71,76	42,58	37,13	17,54	24,41
Galícia	16	2,75	94,06	3,91	2,90	8,36	78,41	34,25	44,46	18,34	24,70
Madrid, Comunitat de	30	1,77	80,67	5,70	4,41	6,65	82,82	45,45	50,99	20,17	26,07
Múrcia, Regió de	9	1,96	84,58	4,85	3,67	6,39	75,62	43,19	45,02	19,19	25,37
Navarra, Comunitat Foral de	4	2,20	102,86	4,93	3,89	6,13	78,40	46,66	27,17	17,36	22,01
País Basc	11	1,95	118,00	5,74	4,45	4,70	77,75	60,42	52,63	21,28	27,46
La Rioja, Ceuta i Melilla	4	2,02	91,05	4,72	3,51	6,03	74,60	45,16	52,42	20,98	28,21
Total general	291	1,95	84,68	4,92	3,75	6,54	77,66	43,31	46,47	19,54	25,66

Taula 16. Indicadors de dotació i activitat per comunitat autònoma a hospitals d'aguts privats, 2016

Comunitats autònomes	N	Lits/ 1.000 h	Altes / 1.000 h	Personal total / llit	Personal sanitari / llit	EM	% Ocupació	Rotació	% AQ	UMA / personal	UMA/ personal sanitari
Andalusia	52	0,40	28,23	3,01	2,10	3,17	61,21	70,51	41,51	52,69	75,53
Aragó	6	0,33	23,35	2,97	2,17	2,88	55,23	69,88	22,97	40,71	55,62
Astúries, Principat d'	5	0,29	10,89	2,34	1,65	4,77	48,51	37,16	53,48	44,92	63,62
Balears, Illes	13	1,01	63,26	3,34	2,23	4,46	76,83	62,95	40,06	38,13	56,99
Canàries	19	0,89	38,06	2,61	1,93	6,55	76,36	42,53	44,54	34,65	46,93
Castella - la Manxa	7	0,12	8,14	3,39	2,28	2,27	40,64	65,49	29,85	43,69	65,04
Castella i Lleó	15	0,53	15,49	1,40	0,95	6,39	51,25	29,28	48,34	44,56	65,40
Catalunya	41	0,49	33,51	2,78	2,04	3,44	64,37	68,30	38,29	47,86	65,38
Comunitat Valenciana	20	0,33	23,90	3,06	2,18	2,93	57,78	72,07	31,60	42,75	59,93
Extremadura	7	0,19	9,54	2,10	1,44	2,97	41,35	50,78	18,56	46,77	68,16
Galícia	16	0,47	24,54	2,28	1,62	3,07	43,78	52,01	25,03	39,84	56,27
Madrid, Comunitat de	36	0,58	37,98	3,09	2,21	3,79	68,45	65,99	37,66	47,50	66,60
Múrcia, Regió de	7	0,59	20,53	1,75	1,16	6,70	63,65	34,66	48,20	43,77	65,96
Navarra, Comunitat Foral de	3	0,47	22,29	7,43	5,39	5,16	67,70	47,89	25,63	12,01	16,56
País Basc	16	0,43	29,96	2,80	1,93	2,66	51,20	70,35	29,06	42,84	62,28
La Rioja, Ceuta, Melilla i Cantàbria	3	0,17	10,40	2,68	2,02	3,12	53,66	62,83	24,04	41,33	54,84
Total general	266	0,46	27,90	2,82	2,00	3,76	62,25	60,41	37,53	44,05	62,05

Taula 17. Indicadors econòmics de despesa per comunitat autònoma a hospitals d'aguts (públics i privats), 2016

Comunitats autònomes	Distribució de la despesa (%)				Despeses totals / llits	Despeses personal / personal	Despeses totals / UMA	Despeses fàrmacs / UMA
	Personal	Compres	Subminist.	Altres				
Andalusia	54,19	39,28	4,94	1,58	367.546	41.363,8	3.392,8	512,5
Aragó	64,40	29,72	4,94	0,93	346.866	44.424,2	4.099,1	657,5
Astúries, Principat d'	58,83	35,25	3,49	2,42	349.953	46.284,5	4.369,4	694,0
Balears, Illes	54,32	37,35	5,59	2,74	366.934	41.415,8	3.374,6	497,5
Canàries	58,78	32,03	5,08	4,12	342.368	43.386,0	4.397,5	566,5
Cantàbria	53,66	43,07	2,60	0,67	395.119	44.199,0	4.714,3	794,5
Castella - la Manxa	59,67	36,08	3,61	0,64	365.995	43.942,7	3.984,8	601,9
Castella i Lleó	57,01	37,10	4,77	1,12	283.456	44.271,3	3.748,2	647,8
Catalunya	50,81	37,09	6,80	5,31	390.855	47.357,1	3.462,9	521,2
Comunitat Valenciana	52,22	41,09	4,38	2,31	440.589	53.643,0	3.871,0	659,6
Extremadura	60,30	30,67	5,77	3,27	378.160	51.170,6	4.573,1	678,0
Galícia	52,79	41,42	4,38	1,41	288.693	41.521,5	3.874,8	686,5
Madrid, Comunitat de	52,33	36,20	7,44	4,03	427.675	44.243,3	3.485,0	578,3
Múrcia, Regió de	51,58	41,23	3,69	3,50	388.979	48.567,7	4.356,4	644,7
Navarra, Comunitat Foral de	59,89	33,99	4,37	1,76	424.822	47.430,4	4.928,5	725,2
País Basc	60,16	31,56	5,94	2,34	442.311	50.999,4	3.629,7	462,3
La Rioja, Ceuta i Melilla	56,95	35,58	5,60	1,87	415.862	51.347,9	4.043,8	613,8
Total general	54,57	37,14	5,45	2,85	377.786	45.591,4	3.720,8	580,9

Taula 18. Indicadors econòmics de despesa per comunitat autònoma a hospitals d'aguts públics, 2016

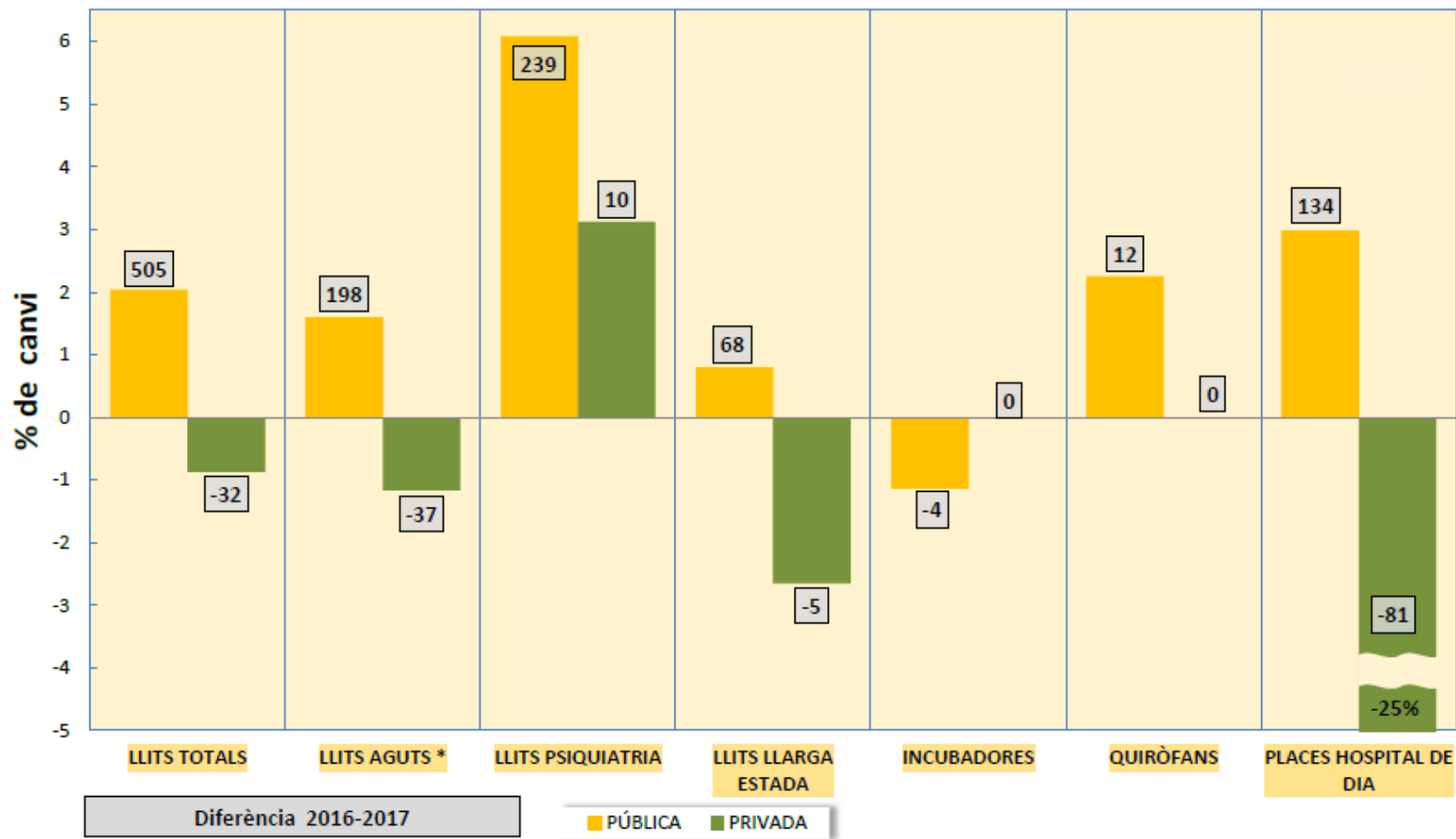
Comunitats autònomes	Distribució de la despesa (%)				Despeses totals / llits	Despeses personal / personal	Despeses totals / UMA	Despeses fàrmacs / UMA
	Personal	Compres	Subminist.	Altres				
Andalusia	56,89	38,09	4,17	0,84	401.709	43.492,3	4.184,6	674,3
Aragó	66,59	28,73	4,14	0,54	363.769	45.690,0	4.557,5	767,9
Astúries, Principat d'	60,05	34,84	3,13	1,98	366.467	47.108,5	4.731,6	771,5
Balears, Illes	60,47	36,84	2,49	0,21	425.483	45.018,6	4.372,6	834,4
Canàries	64,25	31,06	3,16	1,53	423.904	47.943,3	5.938,9	866,6
Cantàbria	54,48	43,06	1,98	0,48	413.712	45.051,8	4.930,8	848,8
Castella - la Manxa	60,77	35,81	3,20	0,23	371.708	44.588,2	4.203,9	646,1
Castella i Lleó	58,24	37,17	4,30	0,28	321.457	45.540,1	4.102,0	729,3
Catalunya	53,08	37,03	5,09	4,80	421.721	48.994,9	3.925,1	655,2
Comunitat Valenciana	53,61	41,41	3,71	1,26	467.468	55.507,9	4.222,9	774,0
Extremadura	61,38	29,95	5,61	3,06	394.110	52.100,8	4.839,0	720,9
Galícia	53,70	42,13	3,51	0,66	307.906	42.299,4	4.295,1	813,3
Madrid, Comunitat de	55,43	34,27	7,22	3,08	475.901	46.317,8	4.143,6	736,2
Múrcia, Regió de	52,44	41,30	3,07	3,19	469.123	50.718,7	5.039,4	778,4
Navarra, Comunitat Foral de	60,62	35,78	2,81	0,78	396.060	48.728,4	4.629,5	777,8
País Basc	62,38	31,70	4,10	1,83	477.860	51.892,5	3.909,2	528,2
La Rioja, Ceuta i Melilla	58,03	34,84	5,61	1,52	423.778	52.147,4	4.283,9	663,8
Total general	56,85	36,67	4,48	2,00	410.521	47.387,8	4.266,5	715,7

Taula 19. Indicadors econòmics de despesa per comunitat autònoma a hospitals d'aguts privats, 2016

Comunitats autònomes	Distribució de la despesa (%)				Despeses totals / llits	Despeses personal / personal	Despeses totals / UMA	Despeses fàrmacs / UMA
	Personal	Compres	Subminist.	Altres				
Andalusia	34,66	47,89	10,52	6,94	227.621	26.167,8	1.433,0	112,2
Aragó	37,03	42,12	14,97	5,88	219.409	27.374,1	1.815,7	108,0
Astúries, Principat d'	37,07	42,69	9,87	10,37	193.883	30.730,6	1.845,4	154,4
Balears, Illes	38,59	38,68	13,51	9,22	271.443	31.362,2	2.131,1	77,8
Canàries	34,22	36,34	13,68	15,76	183.804	24.098,5	2.032,1	105,9
Castella - la Manxa	35,05	42,27	12,90	9,78	271.995	28.088,7	1.834,6	167,7
Castella i Lleó	37,20	35,89	12,33	14,58	97.508	25.987,0	1.567,4	145,7
Catalunya	37,71	37,47	16,61	8,21	275.135	37.277,4	2.065,3	115,8
Comunitat Valenciana	40,19	38,32	10,14	11,35	294.253	38.658,6	2.249,7	132,4
Extremadura	30,03	50,72	10,31	8,95	177.495	25.337,5	1.804,2	231,7
Galícia	43,57	34,23	13,14	9,07	176.870	33.766,5	1.945,6	104,6
Madrid, Comunitat de	36,02	46,36	8,63	9,00	278.968	32.469,4	1.898,0	198,0
Múrcia, Regió de	40,83	40,35	11,47	7,35	124.043	28.891,3	1.616,7	108,5
Navarra, Comunitat Foral de	57,42	28,01	9,56	5,01	561.079	43.353,2	6.286,1	486,4
País Basc	42,77	30,47	20,34	6,42	279.295	42.608,3	2.325,3	154,3
La Rioja, Ceuta, Melilla i Cantàbria	26,65	56,41	5,32	11,62	273.369	26.582,6	1.577,1	99,9
Total general	38,02	40,50	12,45	9,04	239.204	32.291,8	1.928,5	138,3

3.4 Indicadors hospitalaris, diferències amb l'any anterior. Catalunya, 2016-2017

Figura 1. Dotació del conjunt d'hospitals. Catalunya, diferència 2016-2017



* Els llits de psiquiatria dels hospitals d'aguts estan inclosos als LLITS PSIQUIATRIA

Figura 2. Personal ajustat a 40 hores en hospitals d'aguts. Catalunya, diferència 2016-2017

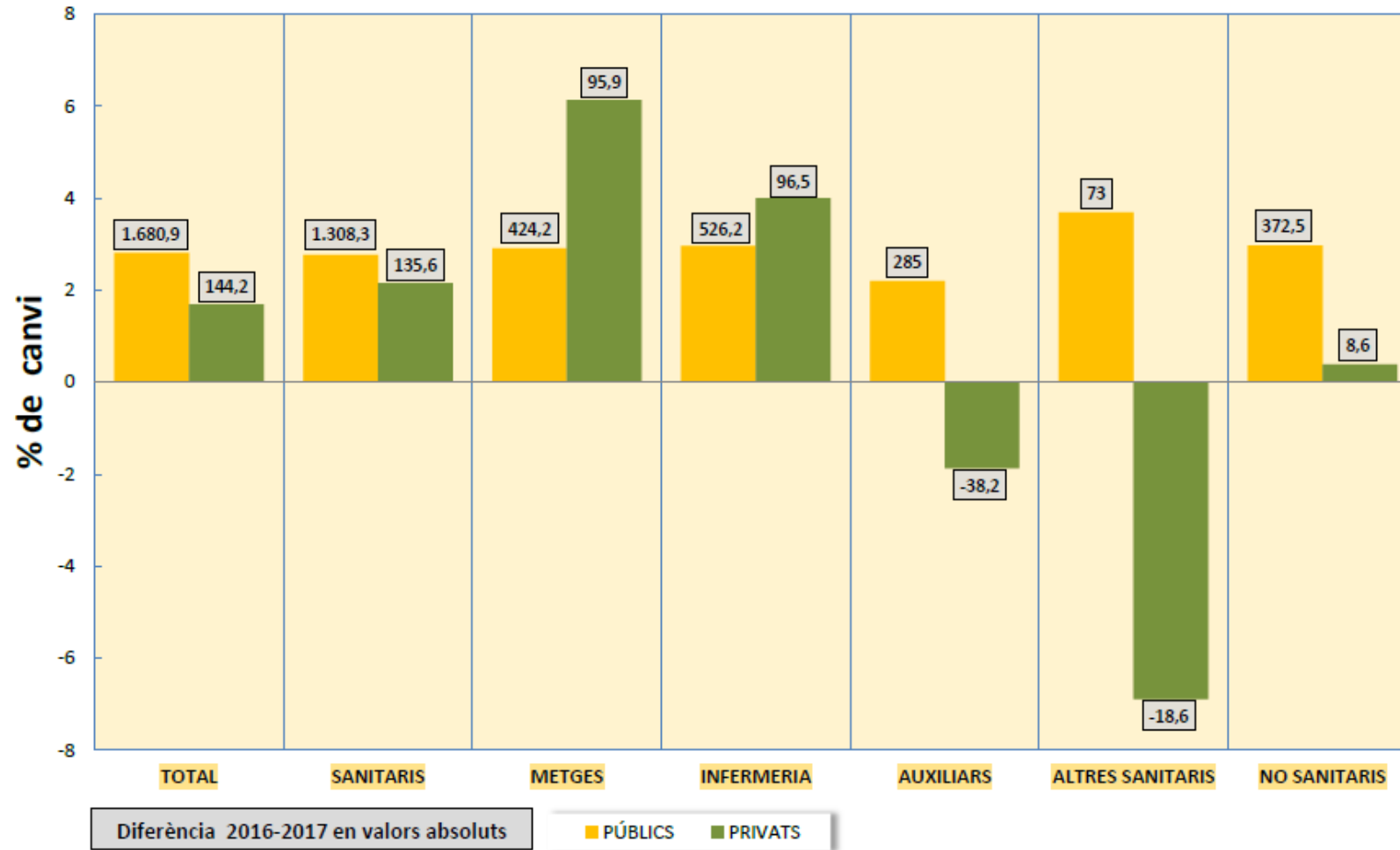


Figura 3. Personal ajustat a 40 hores en hospitals psiquiàtrics i/o sociosanitaris. Catalunya, diferència 2016-2017

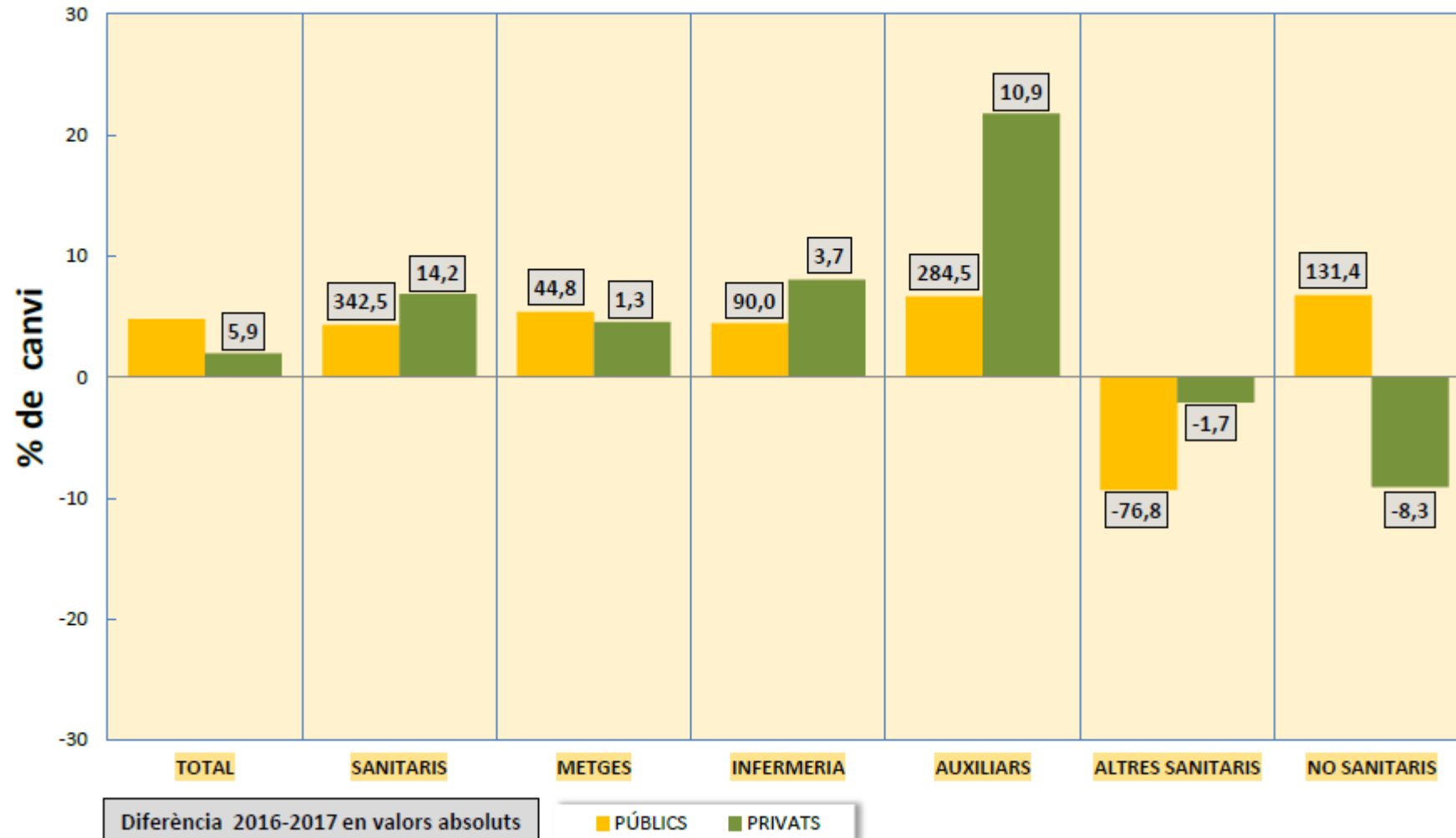


Figura 4. Activitat assistencial als hospitals d'aguts. Catalunya, diferència 2016-2017

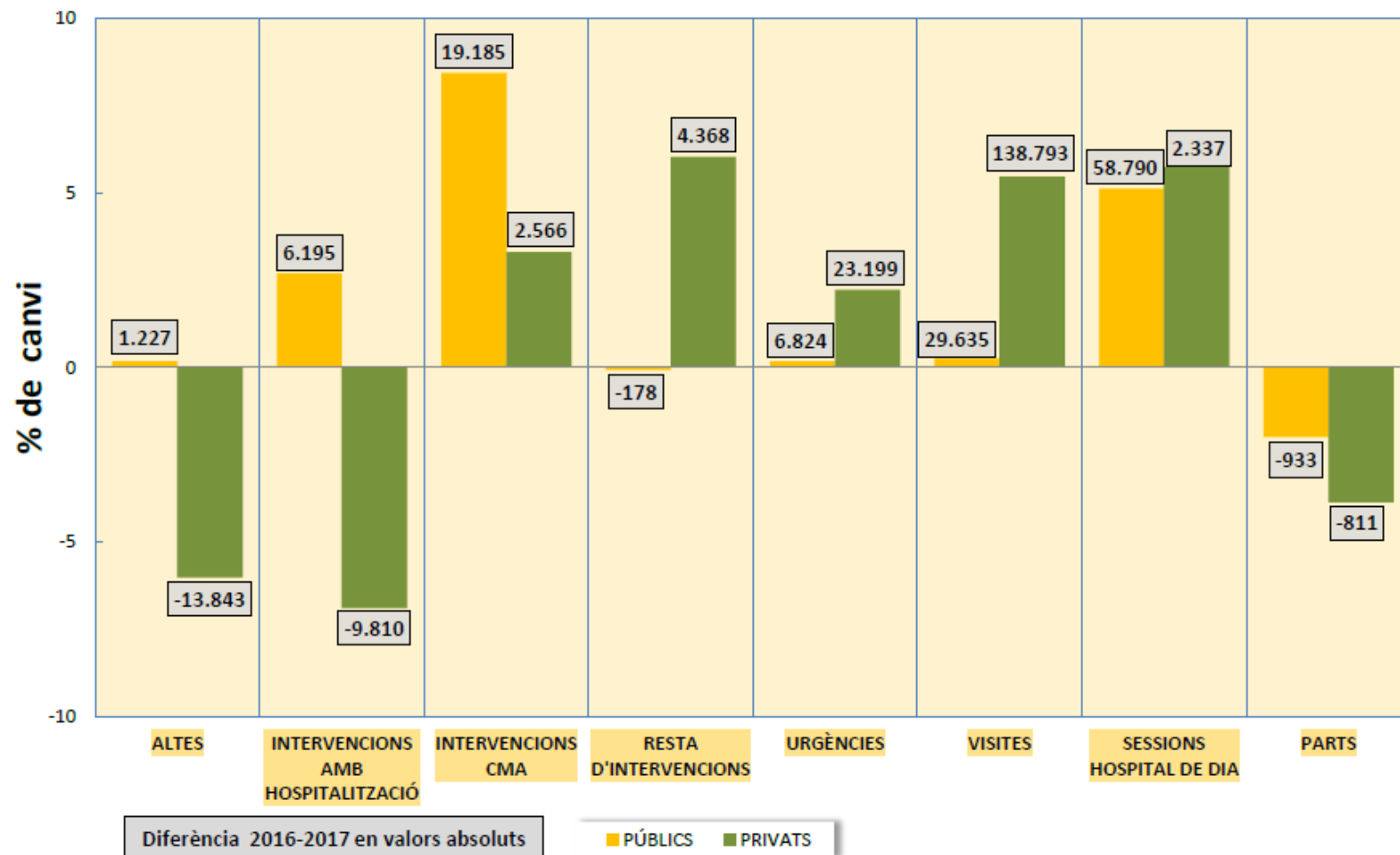


Figura 5. Activitat assistencial als hospitals psiquiàtrics i/o socio-sanitaris. Catalunya, diferència 2016-2017

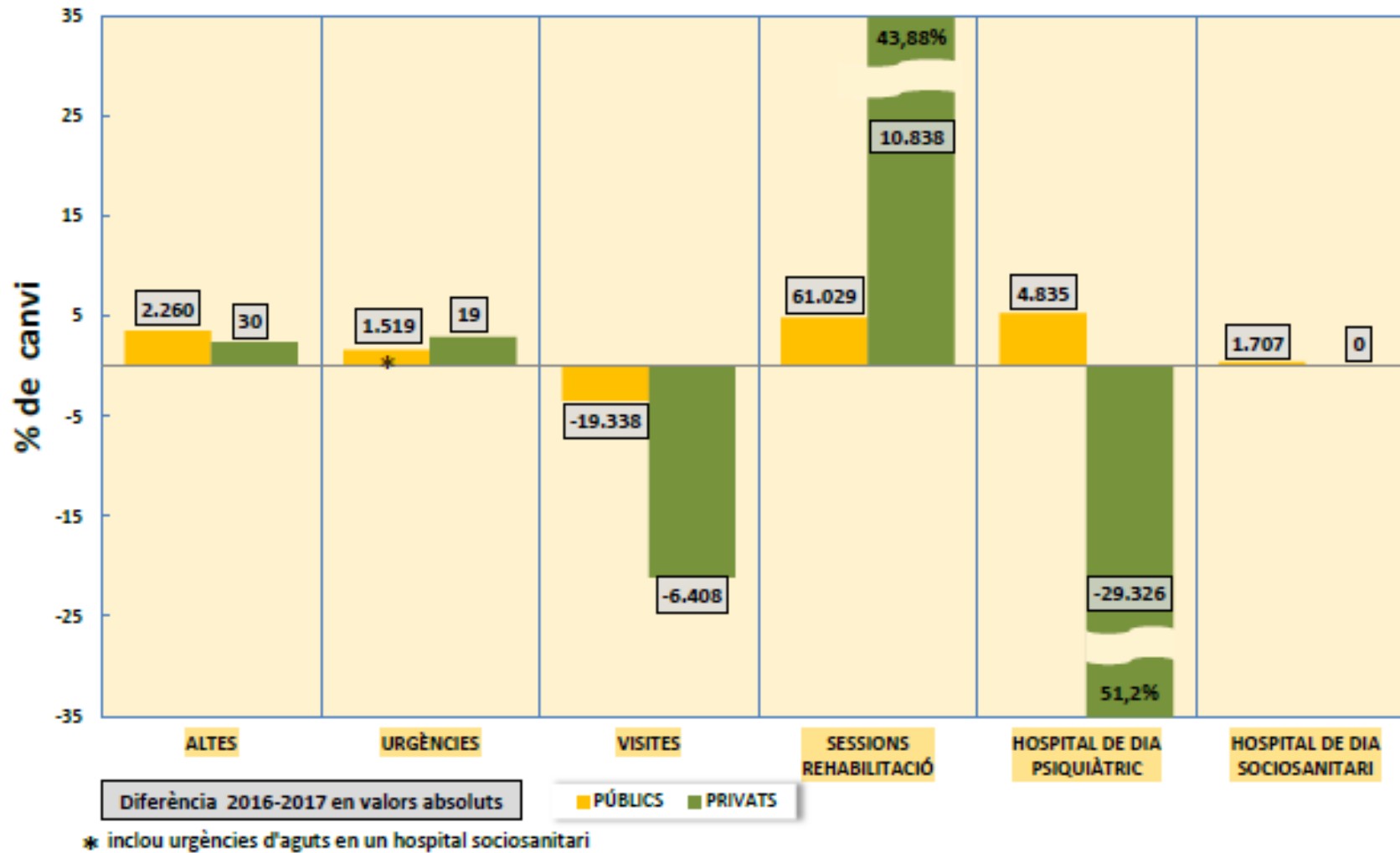


Figura 6. Activitat econòmica als hospitals. Catalunya, diferència 2016-2017

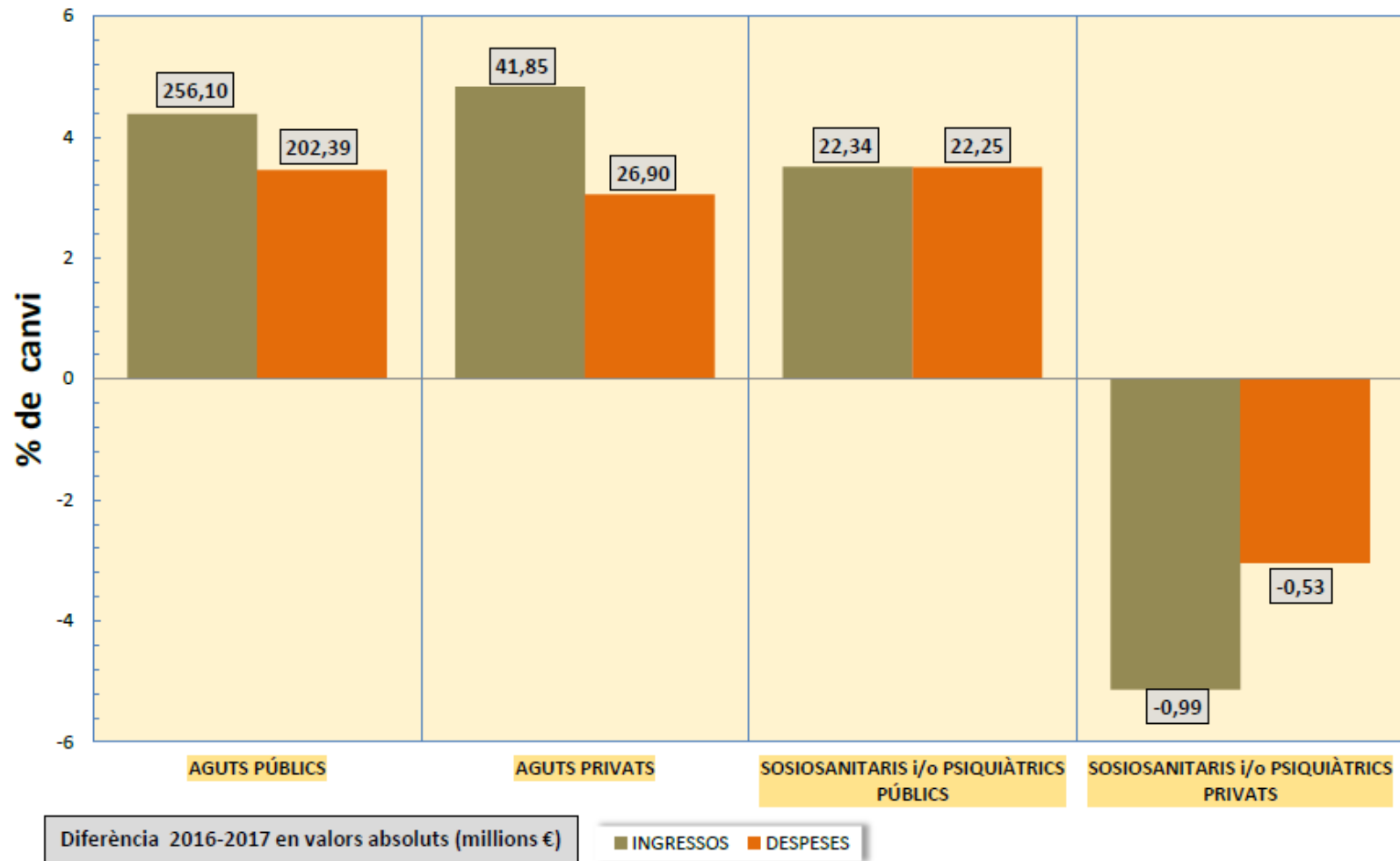


Figura 7. Indicadors als hospitals d'aguts. Catalunya, diferència 2016-2017

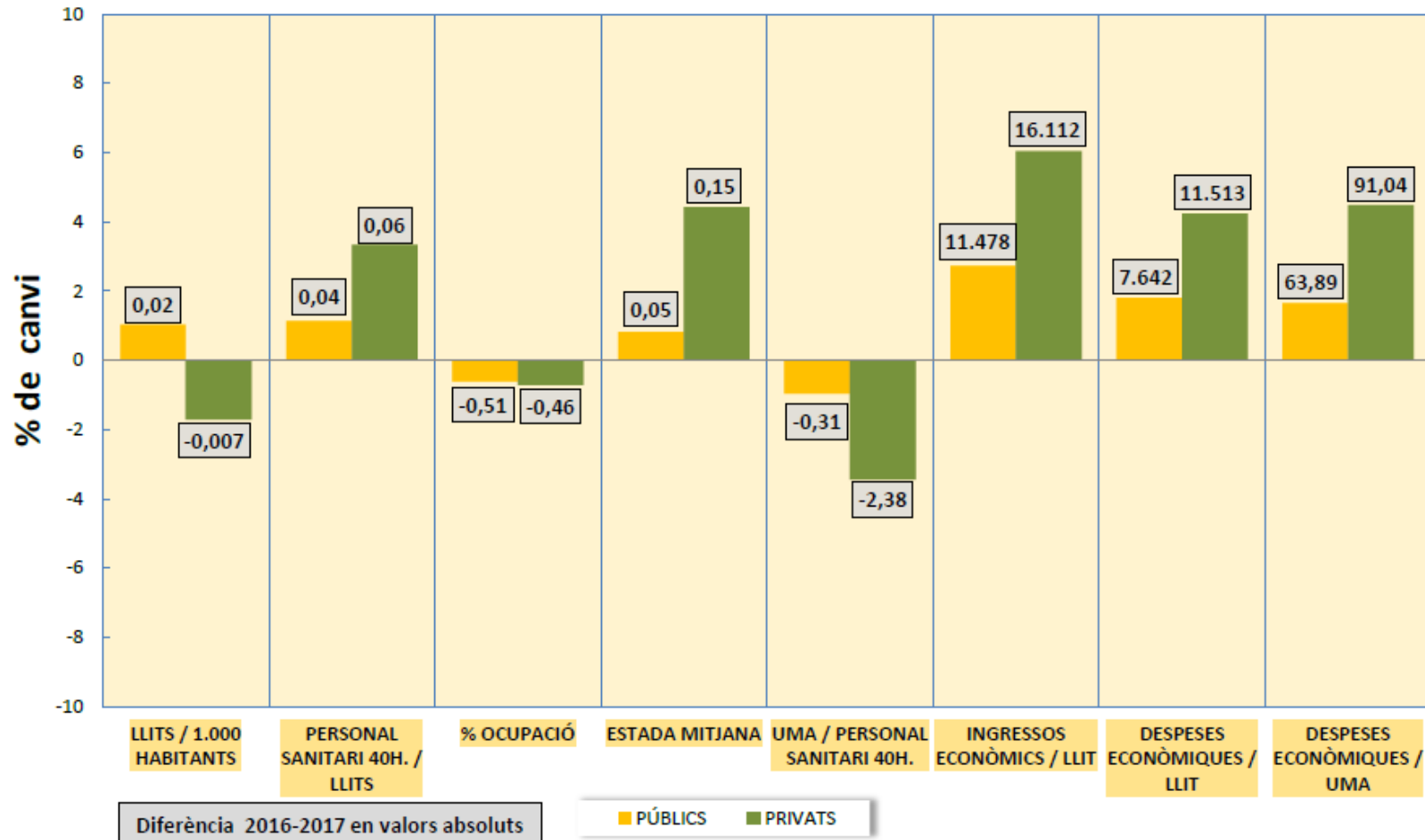
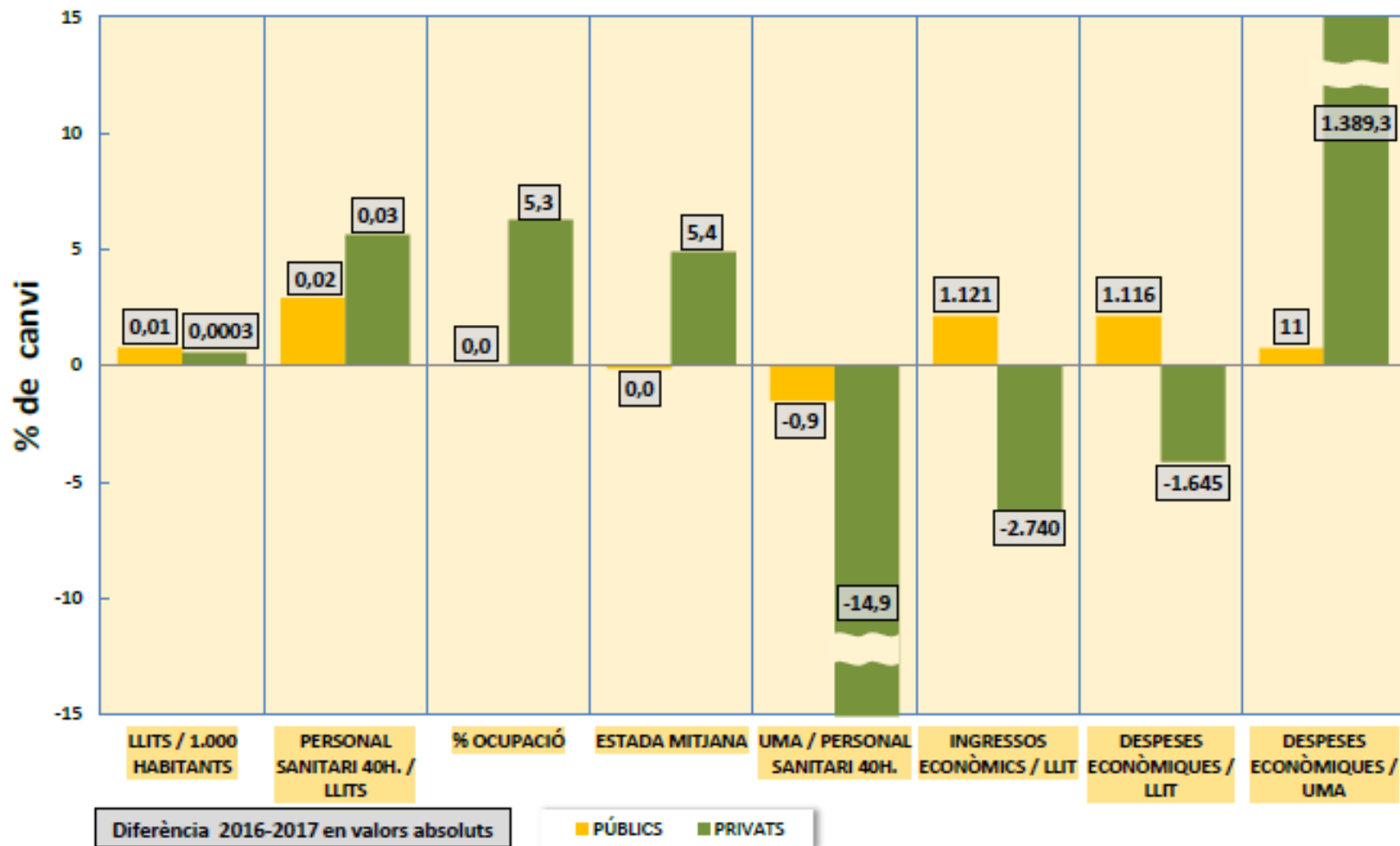


Figura 8. Indicadors als hospitals psiquiàtrics i/o socio-sanitaris. Catalunya, diferència 2016-2017



3.5 Evolució temporal dels indicadors hospitalaris. Catalunya, 1996-2017

Taula 20. Evolució de la dotació i activitat dels centres hospitalaris. Catalunya, 1996-2017

	1996	1997	1998	1999	2000	2001	2002	2003	2004	2005	2006
Centres hospitalaris (1)	177	175	177	180	180	181	176	177	173	179	186
Llits instal·lats	31.304	30.852	30.196	30.467	30.499	30.051	30.051	30.437	31.436	31.232	31.779
Llits en funcionament	29.599	28.921	28.700	29.192	29.172	28.933	28.840	29.166	30.069	29.887	30.498
Personal sanitari 40 h	38.628	39.126	39.974	42.609	41.271	42.395	42.990	44.742	47.257	49.151	51.490
Altes	810.789	829.004	819.702	864.752	878.019	888.575	878.473	897.192	916.643	909.116	939.699
Estades	9.103.027	8.876.460	8.814.399	9.082.965	8.959.160	9.083.778	9.049.929	8.972.076	9.234.328	9.146.964	9.271.087
Visites	7.343.872	7.686.719	8.141.440	8.705.902	9.179.901	9.463.239	9.889.984	9.931.940	10.347.503	10.583.854	11.032.055
Urgències	3.390.670	3.519.415	3.653.507	3.835.721	3.991.937	4.129.127	4.282.952	4.379.732	4.409.308	4.433.051	4.612.909
Ingressos corrents (2)	2.401.807	2.602.947	2.633.310	2.846.760	3.054.199	3.366.728	3.505.678	3.890.798	4.298.586	4.793.910	5.257.664
Despeses corrents (2)	2.479.181	2.671.487	2.718.011	2.930.673	3.157.778	3.500.586	3.687.485	4.064.955	4.415.112	4.820.948	5.365.545

(continuació)	2007	2008	2009	2010	2011	2012	2013	2014	2015	2016	2017
Centres hospitalaris (1)	186	188	189	195	194	195	195	200	199	198	202
Llits instal·lats	31.578	31.477	31.463	31.470	30.708	30.925	30.245	30.688	30.543	30.665	30.992
Llits en funcionament	30.530	30.538	30.359	30.122	28.921	28.694	27.987	28.436	28.332	28.496	28.969
Personal sanitari 40 h	54.296	56.808	57.870	60.960	59.377	59.124	58.053	59.522	60.519	61.713	63.514
Altes	945.729	949.514	940.812	941.983	912.090	926.424	904.929	930.002	956.403	967.161	956.835
Estades	9.326.365	9.409.091	9.263.816	9.204.069	8.786.218	8.709.775	8.541.031	8.584.785	8.651.019	8.799.166	8.906.816
Visites	11.561.888	12.283.788	12.335.172	13.303.667	13.436.863	13.371.079	13.902.844	14.228.707	14.487.507	14.682.820	14.825.502
Urgències	4.656.908	4.553.616	4.629.322	4.435.898	4.415.517	4.375.890	4.439.893	4.542.461	4.704.704	4.888.118	4.919.679
Ingressos corrents (2)	5.906.676	6.481.821	7.032.719	6.783.206	6.668.781	6.604.660	6.509.628	6.682.587	7.254.162	7.363.940	7.683.243
Despeses corrents (2)	5.996.826	6.693.014	7.007.820	7.009.497	6.772.674	6.650.570	6.603.637	6.730.122	7.218.207	7.397.883	7.648.903

(1) Centres hospitalaris declarants. Alguns hospitals declaren de forma agregada. (2) En milers d'euros.

Taula 21. Evolució de l'activitat hospitalària segons el tipus d'assistència. Catalunya, 1996-2017

Tipus d'assistència	1996	1997	1998	1999	2000	2001	2002	2003	2004	2005	2006
Atenció d'aguts											
Llits en funcionament	18.851	18.544	18.175	18.059	17.949	17.742	17.418	17.263	17.366	17.283	17.303
Altes	785.912	802.093	790.871	833.442	844.577	853.099	840.177	856.202	874.008	865.800	893.788
Estades	5.479.831	5.379.936	5.244.621	5.266.882	5.201.708	5.197.125	5.137.283	5.067.472	5.015.304	5.013.663	4.930.363
% Ocupació	79,6	79,5	79,1	79,9	79,4	80,3	80,8	80,4	79,1	79,5	78,07
Rotació	41,7	43,3	43,5	46,2	47,1	48,1	48,2	49,6	50,3	50,1	51,66
Estada mitjana	7	6,7	6,6	6,3	6,2	6,1	6,1	5,9	5,7	5,8	5,52
Atenció socio sanitària											
Llits en funcionament	5.727	5.904	6.091	6.327	6.592	6.629	6.836	7.341	7.991	7.892	8.550
Altes	14.069	16.088	17.949	19.898	22.087	23.701	26.418	28.674	29.809	30.854	34.025
Estades	1.991.849	2.009.674	2.107.308	2.243.197	2.239.499	2.342.481	2.393.781	2.492.173	2.734.863	2.628.688	2.867.714
% Ocupació	95,3	93,3	94,8	97,1	93,1	96,8	95,9	93	93,8	91,3	91,89
Rotació	2,5	2,7	2,9	3,1	3,4	3,6	3,9	3,9	3,7	3,9	5,98
Estada mitjana	141,6	124,9	117,4	112,7	101,4	98,8	90,6	86,9	91,7	85,2	84,28
Atenció en hospitals psiquiàtrics											
Llits en funcionament	5.021	4.473	4.434	4.806	4.631	4.562	4.586	4.562	4.712	4.712	4.645
Altes	10.808	10.823	10.882	11.412	11.355	11.775	11.878	12.316	12.826	12.462	11.886
Estades	1.631.347	1.486.850	1.462.470	1.572.886	1.517.953	1.544.172	1.518.865	1.412.431	1.484.161	1.504.613	1.473.010
% Ocupació	89	91,1	90,4	89,7	89,8	92,7	90,7	84,8	86,3	87,5	86,88
Rotació	2,2	2,4	2,5	2,4	2,5	2,6	2,6	2,7	2,7	2,6	2,56
Estada mitjana	150,9	137,4	134,4	137,8	133,7	131,1	127,9	114,7	115,7	120,7	123,93

Taula 21 (continuació). Evolució de l'activitat hospitalària segons el tipus d'assistència. Catalunya, 1996-2017

Tipus d'assistència	2007	2008	2009	2010	2011	2012	2013	2014	2015	2016	2017
Atenció d'aguts											
Llits en funcionament	17.481	17.238	17.149	17.097	16.309	15.980	15.673	16.053	16.079	16.351	16.596
Altes	900.633	901.714	889.941	890.174	860.392	869.426	843.319	862.876	885.132	893.844	881.625
Estades	5.023.642	4.988.191	4.861.007	4.857.423	4.611.961	4.541.351	4.444.898	4.520.094	4.568.367	4.675.393	4.720.786
% Ocupació	78,73	79,28	77,66	77,84	77,48	77,86	77,7	77,14	77,84	78,34	77,93
Rotació	51,52	52,31	51,89	52,07	52,76	54,41	53,81	53,75	55,05	54,67	53,12
Estada mitjana	5,58	5,53	5,46	5,46	5,36	5,22	5,27	5,24	5,16	5,23	5,35
Atenció socio sanitària											
Llits en funcionament	8.395	8.686	8.672	8.656	8.487	8.602	8.361	8.458	8.302	8.259	8.324
Altes	32.849	34.860	37.702	38.441	39.886	44.922	48.518	53.324	57.851	59.314	61.164
Estades	2.825.307	2.929.191	2.953.748	2.935.700	2.818.252	2.800.986	2.771.053	2.748.055	2.758.038	2.802.868	2.852.591
% Ocupació	92,2	92,39	93,32	92,92	90,98	89,21	90,8	89,02	91,02	92,98	93,89
Rotació	3,91	4,01	4,35	4,44	4,7	5,22	5,80	6,30	6,97	7,18	7,35
Estada mitjana	86,01	84,03	78,34	76,37	70,66	62,35	57,11	51,54	47,67	47,25	46,64
Atenció en hospitals psiquiàtrics											
Llits en funcionament	4.645	4.654	4.614	4.538	4.369	4.125	4.112	3.953	3.925	3.886	4.049
Altes	11.886	12.247	12.940	13.169	13.368	11.812	12.076	13.092	13.802	14.003	14.046
Estades	1.473.010	1.477.416	1.491.709	1.449.061	1.410.946	1.356.005	1.367.438	1.325.080	1.316.636	1.320.905	1.333.439
% Ocupació	86,88	86,97	88,58	87,48	88,48	90,06	91,11	91,84	91,9	93,13	90,23
Rotació	2,56	2,63	2,80	2,90	3,06	2,86	2,94	3,31	3,52	3,60	3,47
Estada mitjana	123,93	120,63	115,28	110,04	105,55	114,80	113,24	101,21	95,39	94,33	94,93

Figura 9. Evolució dels llits en funcionament per 1.000 habitants segons el tipus d'assistència. Catalunya, 1996-2017

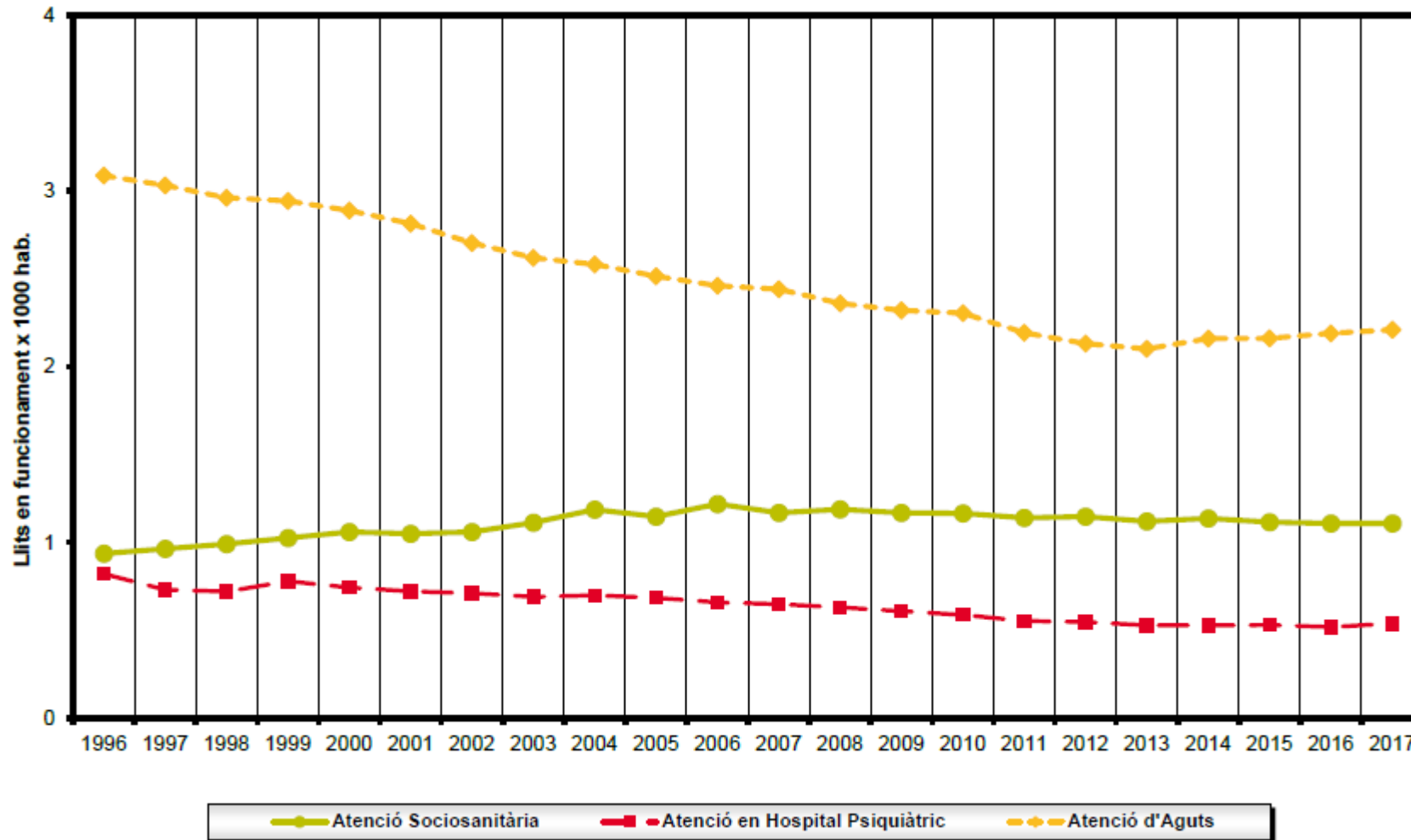


Figura 10. Evolució de les altes per 1.000 habitants segons el tipus d'assistència. Catalunya, 1996-2017

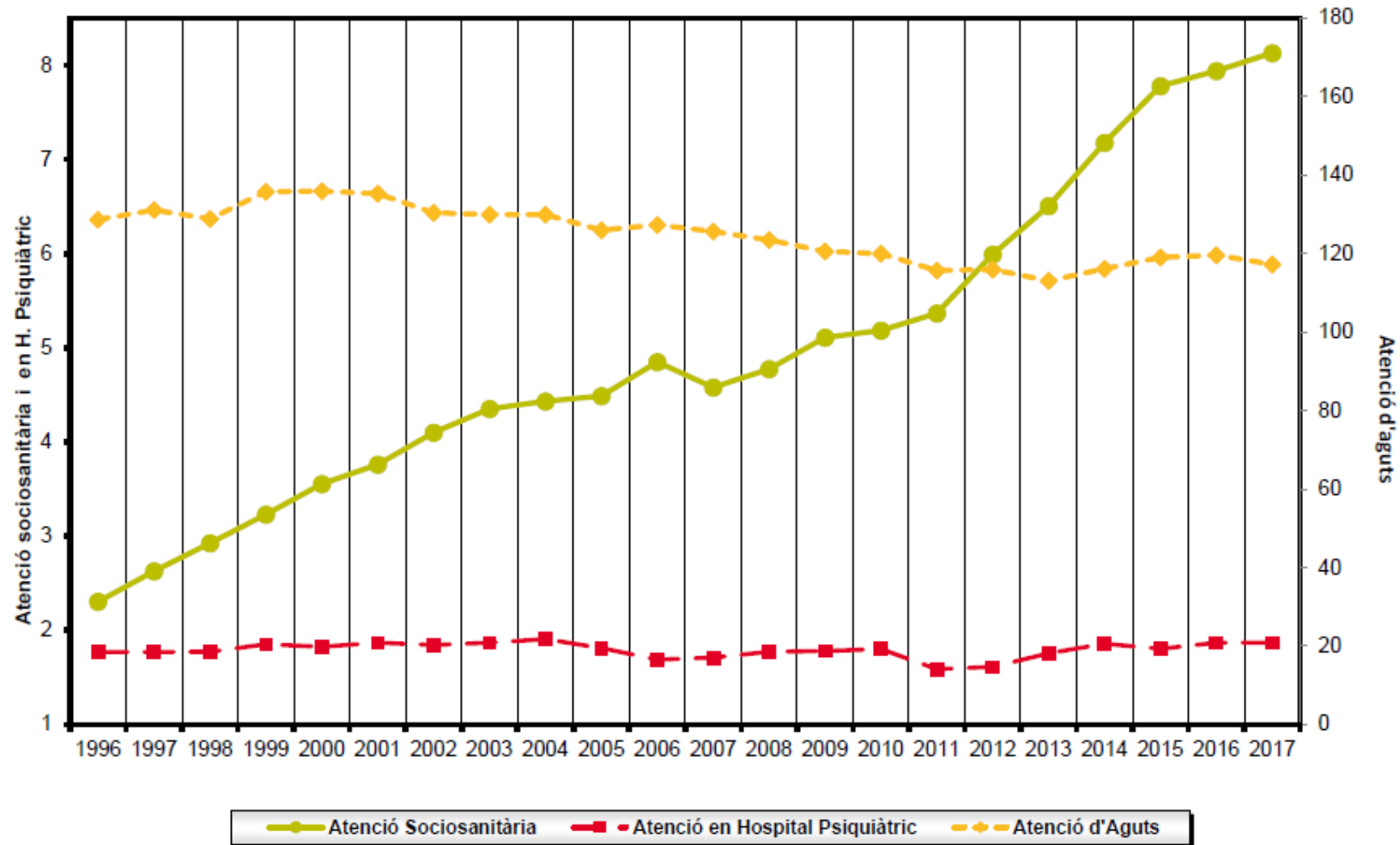


Figura 11. Evolució de les estades per 1.000 habitants segons el tipus d'assistència. Catalunya, 1996-2017

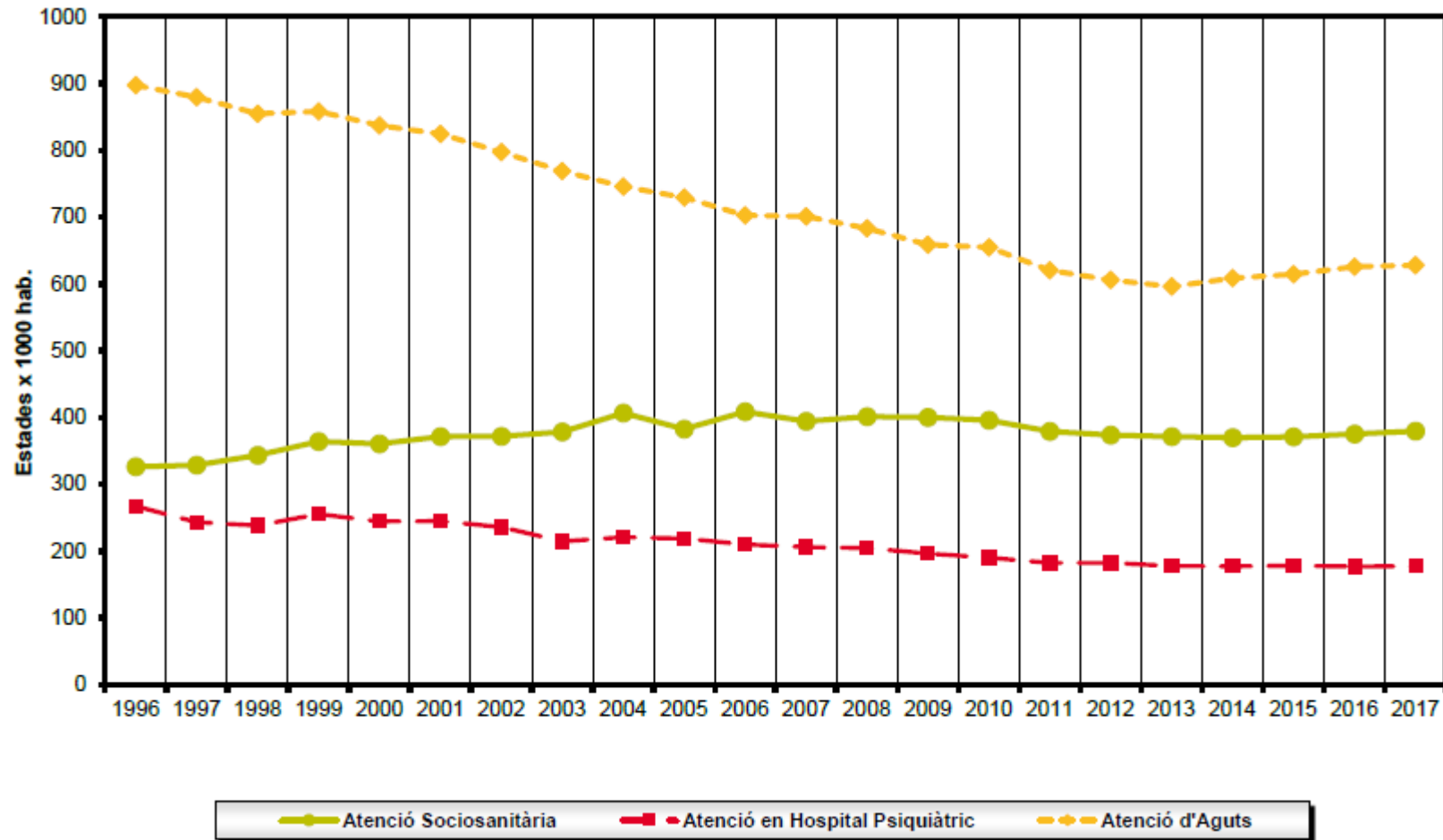


Figura 12. Evolució de l'índex d'ocupació, índex de rotació i estada mitjana de l'atenció d'aguts. Catalunya, 1996-2017

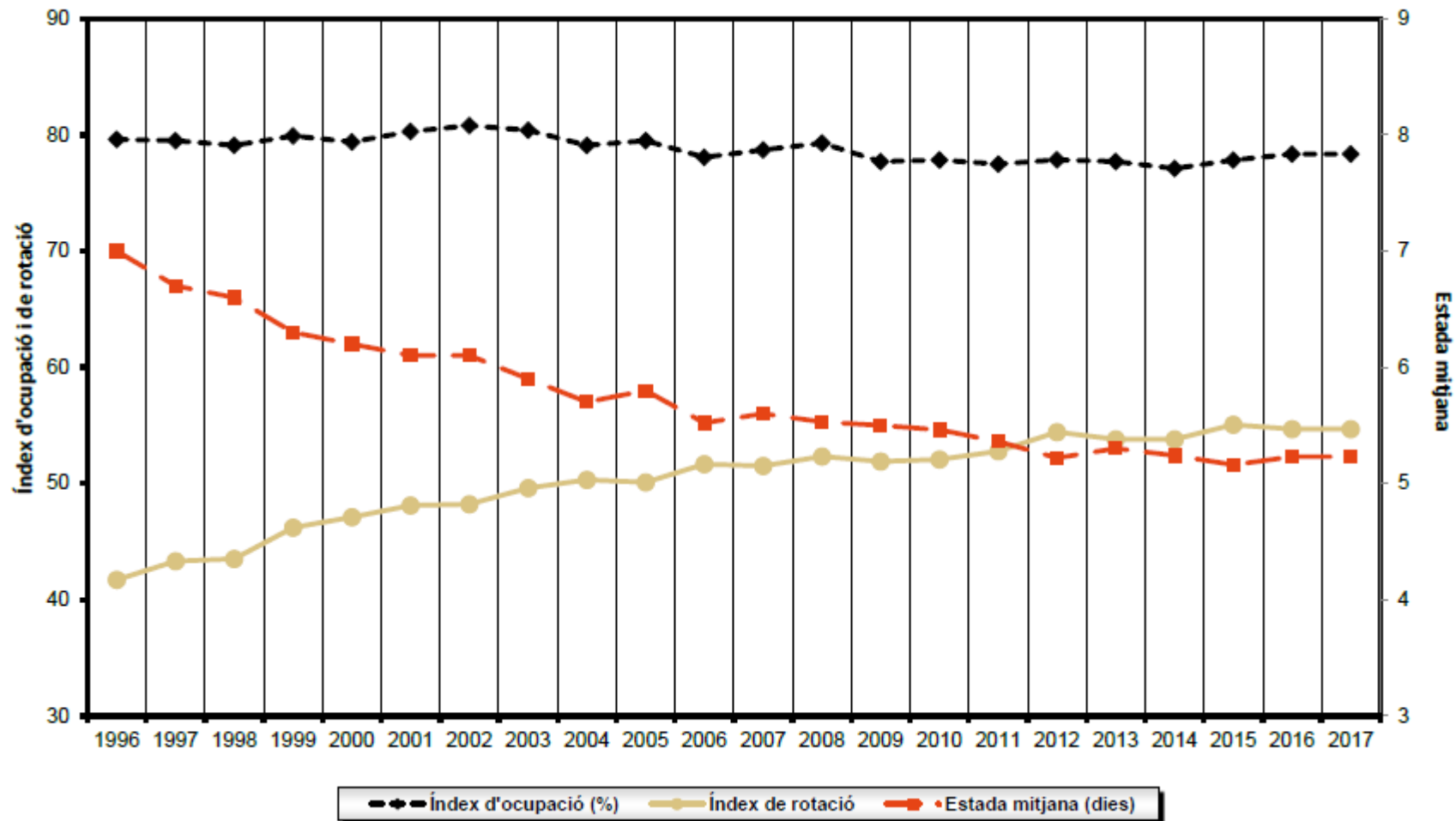
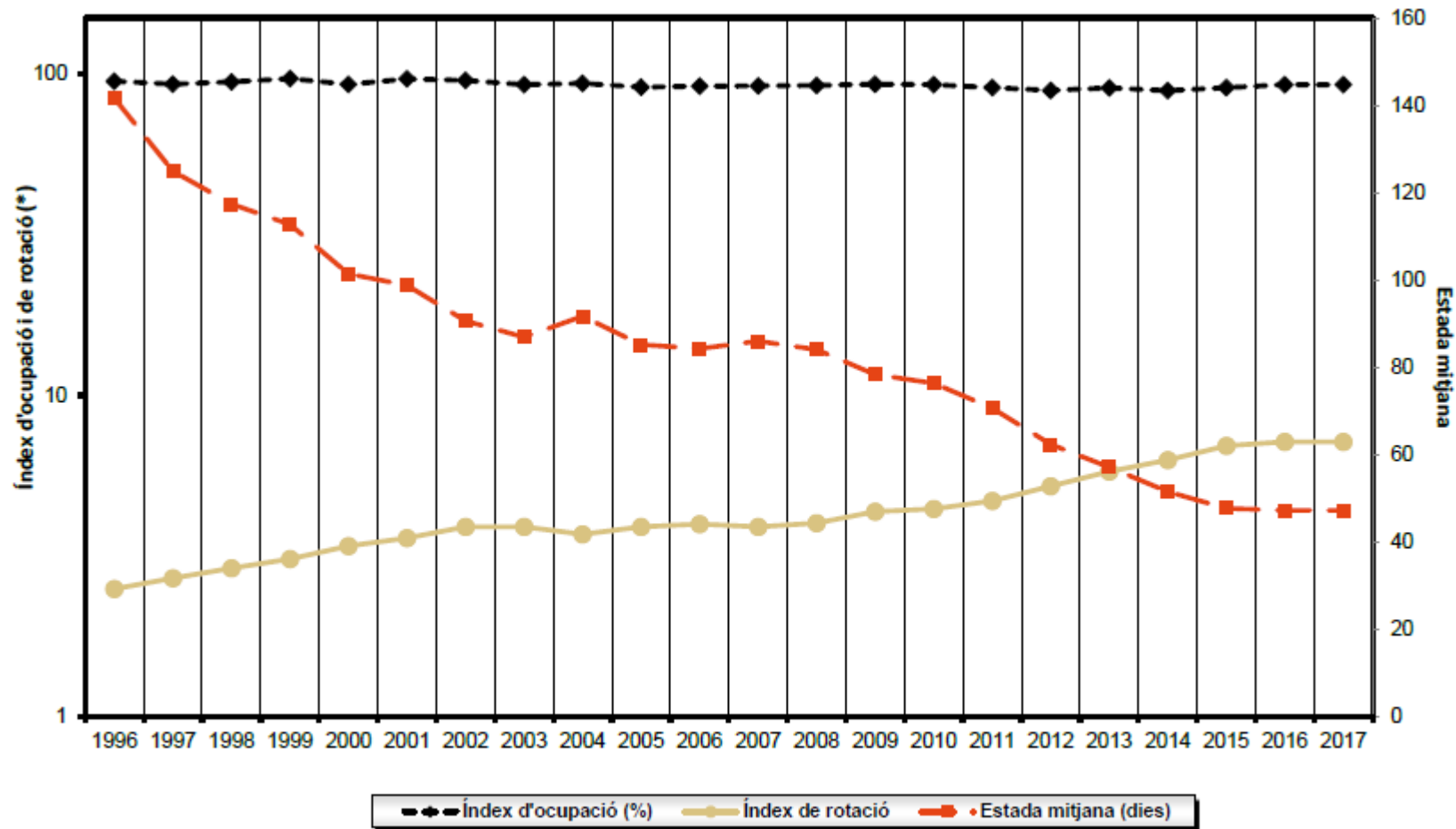
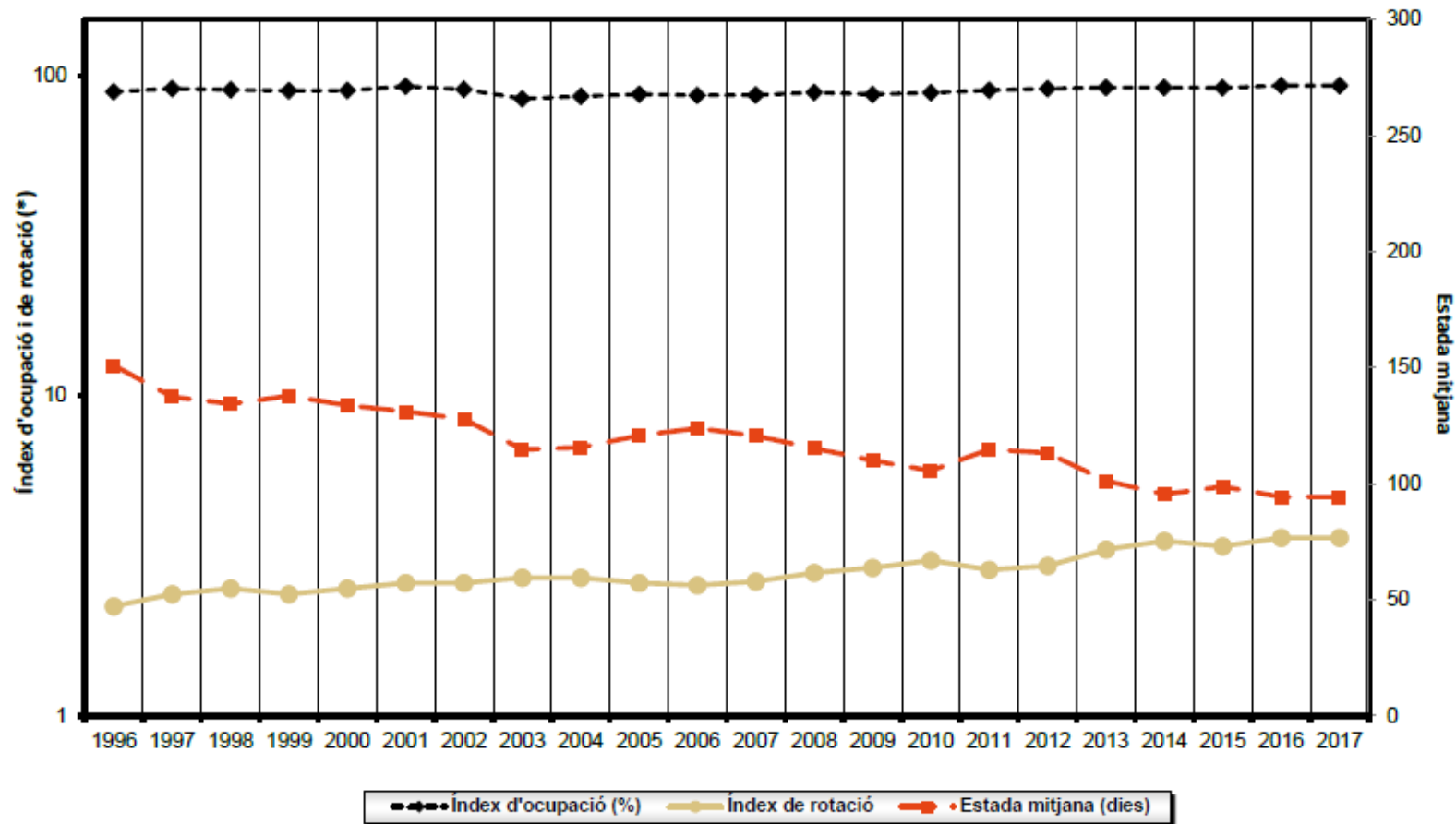


Figura 13. Evolució de l'índex d'ocupació, índex de rotació i estada mitjana de l'atenció socio sanitària. Catalunya, 1996-2017



(*) escala logarítmica

Figura 14. Evolució de l'índex d'ocupació, índex de rotació i estada mitjana de l'atenció en hospitals psiquiàtrics. Catalunya, 1996-2017



Annex 1. Material i mètodes

Les dades d'aquest informe inclouen informació provinent de tres fonts. D'una banda, l'Estadística d'establiments sanitaris amb règim d'internament (EESRI), a partir de la qual es descriu la dotació, l'activitat assistencial i l'activitat econòmica dels centres hospitalaris públics i privats de Catalunya, la part fonamental d'aquest informe. Des de l'any 2010 la informació de l'EESRI es recull mitjançant el qüestionari electrònic que l'estructura respecte al d'anys anteriors.

El qüestionari conté 1.350 variables aproximadament, agrupades en 11 mòduls (del mòdul A al K, dividits en submòduls), cada mòdul constitueix una unitat temàtica segons el contingut:

- A1. Filiació / A2. Oferta assistencial
- B1. Dotació de l'hospital / B2. Dotació tecnològica en funcionament
- C. Personal
- D. Personal en formació
- E. Serveis contractats pel centre
- F1. Activitat en hospitalització / F2. Activitat en consultes
- G. Activitat en serveis centrals
- H1. Activitat al servei d'urgències (hospital) / H2. Activitat quirúrgica / H3. Altres àrees d'activitat / H4. Activitat obstètrica
- I. Activitat assistencial segons el règim econòmic dels pacients
- J1. Compres i despeses / J2. Inversions fetes a l'any
- K. Ingressos corrents

D'altra banda, la segona font de dades utilitzada és el Registre de centres del Servei d'Ordenació Sanitària del Departament de Salut, que aporta informació sobre la localització territorial del centre hospitalari i dades relatives al titular de la gestió i a la finalitat del centre hospitalari, entesa com el tipus d'activitat o especialitat mèdica a la qual dedica majoritàriament el seu dispositiu assistencial. Així mateix, el CatSalut informa anualment en el Registre EESRI del tipus de concert que té amb cada hospital.

Finalment, les dades de les taules 14 a la 19 provenen de l'Estadística de centres sanitaris d'atenció especialitzada (SIAE) de l'MSSSI, i corresponen a les dades dels hospitals d'aguts de l'any 2015 facilitades per totes les comunitats autònomes.

Definicions

- **Centres extrahospitalaris dependents.** Centres dependents de l'hospital que declara, amb el qual tenen el pressupost conjunt, el mateix NIF i que estan donats d'alta com a tals al Registre de centres del Departament de Salut, amb el codi de centre extrahospitalari corresponent. Només s'hi inclouen els centres l'activitat principal dels quals correspon a: urgències, telemedicina, serveis sanitaris integrats en una organització no sanitària, rehabilitació i recuperació, diàlisi, diagnòstic, cirurgia ambulatoria, centre polivalent i hospital de dia. No s'hi inclouen els centres d'atenció primària (CAP).

Les dades corresponents als centres extrahospitalaris estan incloses a totes les taules de resultats de 2016, excepte a les taules de dades de personal (taules 3 i 4).

- **Hospitals públics i privats (segons concert).** Aquesta agrupació correspon a la font de finançament de la majoria de la seva activitat. Es basa en l'existència o no d'un acord econòmic entre un òrgan públic finançador (CatSalut) i una entitat proveïdora o un centre hospitalari, per tal que aquest últim presti serveis assistencials d'hospitalització.
 - **Públics:** es consideren els hospitals que tenen algun concert amb el CatSalut tot i que també poden tenir alguna activitat no concertada.
 - **Privats:** es consideren els centres que no disposen de cap concert estable amb el CatSalut, tot i que poden tenir alguna activitat concertada ocasionalment.

- **Tipus de concert i d'atenció:**

Els hospitals que tenen algun tipus de **concert amb el CatSalut** s'han agrupat segons el tipus de concert i/o la seva activitat d'hospitalització i s'han considerat com a:

- **Centres d'aguts:** Centres que tenen concert d'aguts, tot i que, a més, poden tenir algun altre tipus de concert (socio sanitari i/o psiquiàtric). Corresponen als centres hospitalaris d'aguts del SISCAT (Decret 196/2010, de 14 de desembre, del sistema sanitari integral d'utilització pública de Catalunya).
- **Centres socio sanitaris:** Centres que tenen bàsicament concert socio sanitari i exclusivament activitat socio sanitària.
- **Centres psiquiàtrics:** Centres que tenen bàsicament concert psiquiàtric i exclusivament activitat psiquiàtrica.
- **Centres socio sanitaris i/o psiquiàtrics:** Centres que tenen concert i activitat tant socio sanitària com psiquiàtrica o ambdues.

Els hospitals **sense concert amb el CatSalut** s'han considerat:

- **Aguts, socio sanitaris i/o psiquiàtrics** en funció del tipus d'assistències a què dediquen el 80% o més dels llits en funcionament.
- **Estada mitjana (EM).** Nombre d'estades que han causat, de mitjana, les altes d'un servei, un centre o un grup de centres durant l'any estudiat (total estades / total altes).
- **Índex d'ocupació (% ocupació).** Percentatge d'utilització mitjana de la dotació de llits oferta per un servei, un centre o un grup de centres durant l'any estudiat: $[(\text{total estades} / \text{total llits} \times 365)] \times 100$.
- **Índex de rotació (rotació).** Nombre mitjà d'altes que s'han produït en cadascun dels llits d'un servei, un centre o grup de centres durant l'any estudiat: $(\text{total altes} / \text{total llits})$.
- **Visites (2a/1a).** Nombre de visites successives per cada primera visita: $(\text{visites successives} / \text{primeres visites})$.
- **Personal ajustat a 40 hores setmanals.** $[(\text{personal amb contracte a jornada completa –inclou MIR–}) + (0,5 \times \text{personal amb contracte a temps parcial}) + (0,15 \times \text{personal col·laborador})]$.

- **Ambulatorització quirúrgica (% AQ).** Intervencions de cirurgia major ambulatoria (CMA) respecte del total d'intervencions quirúrgiques en percentatge: $[\text{intervencions CMA} / (\text{intervencions CMA} + \text{intervencions amb hospitalització})] \times 100$.
- **Unitat de mesura d'activitat (UMA).** Unitat bàsica d'activitat de l'hospital ponderada segons la càrrega de treball estimada de cada activitat: $\{[(\text{altes} + \text{intervencions CMA}) \times 1] + (0,0266 \times \text{visites totals}) + (0,0472 \times \text{urgències}) + (0,0796 \times \text{resta d'intervencions sense ingrés}) + (0,0907 \times \text{sessions hospital de dia})\}$. Aquest indicador fa servir algorismes de ponderació extrets de l'Índex UME (unitat de mesura estandarditzada) utilitzat a la Central de Balanços, però no incorpora ponderacions relatives a la complexitat i, per tant, no són comparables.
- **Diferència amb l'any anterior.** Diferència en termes absoluts del valor d'una variable o d'un indicador respecte de l'any anterior: $[\text{diferència (any-1} - \text{any)} = (\text{indicador any} - \text{indicador any-1})]$.
- Percentatge de canvi (% de canvi). Diferència percentual del valor d'una variable o d'un indicador respecte al valor de l'any anterior: $\{PC = [(\text{indicador any} - \text{indicador any-1}) / \text{indicador any-1}] \times 100\}$.

L'agrupació territorial sanitària utilitzada a l'informe (taules 11, 12 i 13) és la que estableix el Decret 105/2005, de 31 de maig, de delimitació de les regions sanitàries i dels sectors sanitaris del CatSalut. A les taules d'indicadors hospitalaris segons les regions sanitàries s'hi presenten tan sols aquelles en què hi ha un nombre suficient de centres per tal que es pugui preservar el secret estadístic.

Amb l'objectiu de fer un seguiment de l'evolució temporal dels indicadors més importants, a la sèrie històrica (taules 20-21 i figures 9-14), s'han agrupat les dades (segons els conceptes dels informes anteriors al 2010) en funció de l'especialització dels llits dels centres hospitalaris, considerats de la manera següent:

- **D'atenció d'aguts:** tots els llits dedicats a aquest tipus d'atenció, tant en hospitals d'aguts com sociosanitaris, i exclou els hospitals psiquiàtrics.
- **D'atenció sociosanitària:** tots els llits dedicats a aquest tipus d'atenció, tant en hospitals d'aguts com sociosanitaris, i exclou els hospitals psiquiàtrics.

- **D'atenció en hospitals psiquiàtrics:** tots els tipus d'atenció prestada en els llits dels centres considerats hospitals psiquiàtrics.

A les taules per comunitats autònomes, les dades dels hospitals d'aguts s'han agrupat en hospitals públics i privats segons l'existència o no d'un acord econòmic entre un òrgan públic finançador i un centre hospitalari, excepte les mútues d'accident de treball o empreses col·laboradores de la Seguretat Social que s'han considerat centres privats. Pel que fa a les comunitats autònomes, cal tenir en compte que algunes s'han agrupat per garantir el secret estadístic a causa del baix nombre d'hospitals.

En comparar les dades de Catalunya de l'EESRI 2016 amb les que apareixen a les taules per comunitats autònomes provinents del MSCBS, cal tenir en compte que procedeixen de dues fonts d'informació diferents i que, per tant, hi pot haver variacions significatives pels motius metodològics següents:

- Les dades de personal provinents del MSCBS no s'han ajustat a 40 hores setmanals.
- Les dades de població són estimacions postcensals d'1 de juliol de 2015 de l'Institut Nacional d'Estadística (INE).
- Les dades econòmiques dels hospitals del Sistema Nacional de Salut han estat ajustades per l'MSCBS, que ha equiparat els ingressos econòmics i la despesa.
- Algunes dades, principalment les econòmiques, no estan validades i poden ser poc fiables.

Per concloure, a l'annex 2 es presenta la relació dels hospitals de Catalunya que han declarat el 2016 agrupats, segons les categories utilitzades en l'informe i on s'especifiquen els centres que declaren de manera conjunta.

Annex 2. Centres hospitalaris inclosos a l'EESRI segons el tipus de concert, el tipus d'hospital i la regió sanitària. Catalunya, 2017

PÚBLICS -amb concert d'aguts		
REGIÓ SANITÀRIA	HOSPITAL	MUNICIPI
RS ALT PIRINEU I ARAN	Espitau Val d'Aran	Vielha e Mijaran
RS ALT PIRINEU I ARAN	Fundació Sant Hospital	La Seu d'Urgell
RS ALT PIRINEU I ARAN	Hospital Comarcal del Pallars	Tremp
RS ALT PIRINEU I ARAN	Hospital de la Cerdanya	Puigcerdà
RS BARCELONA	Capio Hospital Universitari Sagrat Cor	Barcelona
RS BARCELONA	Fundació Hospital de l'Esperit Sant	Santa Coloma de Gramenet
RS BARCELONA	Fundació Hospital Sant Joan de Déu	Martorell
RS BARCELONA	Fundació Puigvert - IUNA	Barcelona
RS BARCELONA	Hospital Clínic de Barcelona	Barcelona
RS BARCELONA	Hospital Clínic de Barcelona - Sabino Arana	Barcelona
RS BARCELONA	Hospital Comarcal de l'Alt Penedès	Vilafranca del Penedès
RS BARCELONA	Hospital de la Santa Creu i Sant Pau	Barcelona
RS BARCELONA	Hospital de l'Esperança	Barcelona
RS BARCELONA	Hospital de Mataró	Mataró
RS BARCELONA	Hospital de Mollet	Mollet del Vallès
RS BARCELONA	Hospital de Sabadell	Sabadell
RS BARCELONA	Hospital de Sant Celoni	Sant Celoni
RS BARCELONA	Hospital de Sant Joan de Déu	Esplugues de Llobregat
RS BARCELONA	Hospital de Sant Joan Despí Moisès Broggi	Sant Joan Despí
RS BARCELONA	Hospital de Terrassa	Terrassa
RS BARCELONA	Hospital de Viladecans	Viladecans
RS BARCELONA	Hospital del Mar	Barcelona
RS BARCELONA	Hospital Dos de Maig	Barcelona
RS BARCELONA	Hospital General de Granollers	Granollers
RS BARCELONA	Hospital General de L'Hospitalet	L'Hospitalet de Llobregat
RS BARCELONA	Hospital General Parc Sanitari Sant Joan de D	Sant Boi de Llobregat
RS BARCELONA	Hospital Municipal de Badalona	Badalona

RS BARCELONA	Hospital Plató	Barcelona
RS BARCELONA	Hospital Residència Sant Camil - CSG	Sant Pere de Ribes
RS BARCELONA	Hospital Sant Rafael	Barcelona
RS BARCELONA	Hospital Universitari de Bellvitge	L'Hospitalet de Llobregat
RS BARCELONA	Hospital Universitari Germans Trias i Pujol	Badalona
RS BARCELONA	Hospital Universitari Mútua de Terrassa	Terrassa
RS BARCELONA	Hospital Universitari Vall d'Hebron	Barcelona
RS BARCELONA	Institut Català d'Oncologia Badalona	Badalona
RS BARCELONA	Institut Català d'Oncologia L'Hospitalet	L'Hospitalet de Llobregat
RS BARCELONA	Institut Guttmann	Badalona
RS CAMP DE TARRAGONA	Centre MQ Reus	Reus
RS CAMP DE TARRAGONA	Hospital de Sant Pau i Santa Tecla	Tarragona
RS CAMP DE TARRAGONA	Hospital del Vendrell	El Vendrell
RS CAMP DE TARRAGONA	Hospital Universitari de Sant Joan de Reus	Reus
RS CAMP DE TARRAGONA	Hospital Universitari Joan XXIII de Tarragona	Tarragona
RS CAMP DE TARRAGONA	Pius Hospital de Valls	Valls
RS CATALUNYA CENTRAL	Hospital Comarcal de Sant Bernabé	Berga
RS CATALUNYA CENTRAL	Hospital d'Igualada	Igualada
RS CATALUNYA CENTRAL	Hospital General de Vic	Vic
RS CATALUNYA CENTRAL	Hospital Sant Joan de Déu	Manresa
RS GIRONA	Clínica Girona	Girona
RS GIRONA	Clínica Salus Infirmorum	Banyoles
RS GIRONA	Hospital Comarcal de Blanes	Blanes
RS GIRONA	Hospital Comarcal Sant Jaume de Calella	Calella
RS GIRONA	Hospital de Campdevànol	Campdevànol
RS GIRONA	Hospital de Figueres	Figueres
RS GIRONA	Hospital de Palamós	Palamós
RS GIRONA	Hospital d'Olot i Comarcal de la Garrotxa	Olot
RS GIRONA	Hospital Santa Caterina	Salt
RS GIRONA	Hospital Universitari de Girona Dr. Josep Tru	Girona
RS GIRONA	Institut Català d'Oncologia Girona	Girona
RS LLEIDA	Clínica Terres de Ponent	Lleida
RS LLEIDA	Hospital Santa Maria	Lleida

RS LLEIDA	Hospital Universitari Arnau de Vilanova	Lleida
RS TERRES DE L'EBRE	Clínica Terres de l'Ebre	Tortosa
RS TERRES DE L'EBRE	Hospital Comarcal d'Amposta	Amposta
RS TERRES DE L'EBRE	Hospital Comarcal Móra d'Ebre	Móra d'Ebre
RS TERRES DE L'EBRE	Hospital Verge de la Cinta de Tortosa	Tortosa

PÚBLICS -amb concert sociosanitari		
REGIÓ SANITÀRIA	HOSPITAL	MUNICIPI
RS ALT PIRINEU I ARAN	Centre Sociosanitari de Puigcerdà	Puigcerdà
RS BARCELONA	Antic Hospital de Sant Jaume i Santa Magdalen	Mataró
RS BARCELONA	Casal de Curació	Vilassar de Mar
RS BARCELONA	Centre Collserola Mutual	Barcelona
RS BARCELONA	Centre La Creueta	Sabadell
RS BARCELONA	Centre Mèdic Molins, SL	Molins de Rei
RS BARCELONA	Centre Polivalent Can Fosch	L'Ametlla del Vallès
RS BARCELONA	Centre Social i Sanitari Frederica Montseny	Viladecans
RS BARCELONA	Centre Sociosanitari Ricard Fortuny	Vilafranca del Penedès
RS BARCELONA	Centre Sociosanitari Blaudínic Dolors Aleu	Barcelona
RS BARCELONA	Centre Sociosanitari Can Torras	Alella
RS BARCELONA	Centre Sociosanitari de l'Hospitalet -CSI	L'Hospitalet de Llobregat
RS BARCELONA	Centre Sociosanitari del Centre Integral de S	Barcelona
RS BARCELONA	Centre Sociosanitari d'Esplugues	Esplugues de Llobregat
RS BARCELONA	Centre Sociosanitari El Carme	Badalona
RS BARCELONA	Centre Sociosanitari Isabel Roig	Barcelona
RS BARCELONA	Centre Sociosanitari Sant Jordi de Vall d'Heb	Barcelona
RS BARCELONA	Centre Sociosanitari Sarquavitaes Sant Jordi	Cornellà de Llobregat
RS BARCELONA	Centre Sociosanitari Verge del Puig	Sant Celoni
RS BARCELONA	Centre Vallparadís	Terrassa
RS BARCELONA	Clínica Nostra Senyora de Guadalupe	Esplugues de Llobregat
RS BARCELONA	Clínica Sant Antoni	Barcelona
RS BARCELONA	Hestia Gràcia	Barcelona
RS BARCELONA	Hestia Maresme	Mataró
RS BARCELONA	Hestia Palau	Barcelona

RS BARCELONA	Hospital de Sant Llàtzer	Terrassa
RS BARCELONA	Hospital Sant Antoni Abat - CSG	Vilanova i la Geltrú
RS BARCELONA	Hospital Sociosanitari de Mollet	Mollet del Vallès
RS BARCELONA	Hospital Sociosanitari Mutuam Güell	Barcelona
RS BARCELONA	Hospital Sociosanitari Pere Virgili	Barcelona
RS BARCELONA	Mapfre Quavitae Barcelona	Barcelona
RS BARCELONA	Nou Hospital Evangèlic	Barcelona
RS BARCELONA	Prytanis Hospitalet Centre Sociosanitari	L'Hospitalet de Llobregat
RS BARCELONA	Prytanis Sant Boi Centre Sociosanitari	Sant Boi de Llobregat
RS BARCELONA	Regina SAR	Barcelona
RS BARCELONA	Residència l'Estada	Sant Andreu de Llavaneres
RS BARCELONA	Residència Santa Susanna	Caldes de Montbui
RS BARCELONA	SAR La Salut Josep Servat	Barcelona
RS BARCELONA	Serveis Clínics, SA	Barcelona
RS CAMP DE TARRAGONA	Centre Sociosanitari Ciutat de Reus	Reus
RS CAMP DE TARRAGONA	Centre Sociosanitari i Residència Assistida S	Salou
RS CAMP DE TARRAGONA	Centre Sociosanitari Llevant	Tarragona
RS CAMP DE TARRAGONA	Hospital Sociosanitari Francolí	Tarragona
RS CAMP DE TARRAGONA	Policlínica Comarcal del Vendrell	El Vendrell
RS CAMP DE TARRAGONA	Residència Alt Camp	Valls
RS CAMP DE TARRAGONA	Residència Santa Tecla Ponent	Tarragona
RS CAMP DE TARRAGONA	Residència Vila-Seca	Vila-seca
RS CATALUNYA CENTRAL	Centre Sanitari del Solsonès, FPC	Solsona
RS CATALUNYA CENTRAL	Fundació Sanitària Sant Josep	Igualada
RS CATALUNYA CENTRAL	Hospital de la Santa Creu	Vic
RS CATALUNYA CENTRAL	Hospital de Sant Andreu	Manresa
RS CATALUNYA CENTRAL	Hospital de Sant Jaume	Manlleu
RS CATALUNYA CENTRAL	Residència Puig-reig	Puig-reig
RS CATALUNYA CENTRAL	SAR Mont Martí	Puig-Reig
RS GIRONA	Centre Palamós Gent Gran	Palamós
RS GIRONA	Centre Sociosanitari Bernat Jaume	Figueres
RS GIRONA	Centre Sociosanitari MUTUAM Girona	Girona
RS GIRONA	Centre Sociosanitari Parc Hospitalari Martí i	Salt

RS GIRONA	Hospital de Sant Jaume	Blanes
RS GIRONA	Hospital Sociosanitari de Lloret de Mar	Lloret de Mar
RS GIRONA	Residència de Gent Gran Puig d'en Roca	Girona
RS GIRONA	Residència Geriàtrica Maria Gay	Girona
RS LLEIDA	Hospital Jaume Nadal Meroles	Lleida
RS LLEIDA	Residència Terraferma	Alpicat
RS TERRES DE L'EBRE	Hospital de la Santa Creu	Tortosa

PÚBLICS -amb concert psiquiàtric		
REGIÓ SANITÀRIA	HOSPITAL	MUNICIPI
RS ALT PIRINEU I ARAN	Castell d'Oliana Residencial, SL	Oliana
RS BARCELONA	Benito Menni Complex Assistencial en Salut Mental	Granollers
RS BARCELONA	Benito Menni Complex Assistencial en Salut Mental	Sant Boi de Llobregat
RS BARCELONA	Clínica Coroleu	Barcelona
RS BARCELONA	Clínica Llúria	Barcelona
RS BARCELONA	Comunitat Terapèutica Arenys de Munt	Arenys de Munt
RS BARCELONA	Sant Joan de Déu - Numància	Barcelona
RS BARCELONA	Serveis Sanitaris Penitenciaris Can Brians	Sant Boi de Llobregat
RS BARCELONA	Unitat Polivalent Benito Menni en Salut Mental	L'Hospitalet de Llobregat
RS BARCELONA	Unitat Polivalent Salut Mental Barcelona Nord	Barcelona
RS CAMP DE TARRAGONA	Villablanca Serveis Assistencials, SA	Reus
RS GIRONA	Hospital Psiquiàtric	Salt
RS LLEIDA	Clínica Psiquiàtrica Bellavista	Lleida
RS LLEIDA	Hospital Sant Joan de Déu Lleida	Lleida
RS LLEIDA	Sant Joan de Déu Terres de Lleida	Almacelles
RS TERRES DE L'EBRE	Unitat Polivalent en Salut Mental d'Amposta	Amposta

PÚBLICS -amb concert psiquiàtric i sociosanitari		
REGIÓ SANITÀRIA	HOSPITAL	MUNICIPI
RS BARCELONA	Centre Fòrum	Barcelona
RS BARCELONA	Centres Assistencials Dr. Emili Mira i López	Santa Coloma de Gramenet
RS BARCELONA	Germanes Hospitalàries, Hospital Sagrat Cor	Martorell
RS BARCELONA	Hestia Duran i Reynals	L'Hospitalet de Llobregat

RS BARCELONA	Hospital Mare de Déu de la Mercè	Barcelona
RS BARCELONA	Parc Sanitari Sant Joan de Déu	Sant Boi de Llobregat
RS CAMP DE TARRAGONA	Institut Pere Mata, SA	Reus
RS LLEIDA	Hestia Balaguer	Balaguer

PRIVATS -Aguts		
REGIÓ SANITÀRIA	HOSPITAL	MUNICIPI
RS BARCELONA	Àptima Centre Clínic - Mútua de Terrassa	Terrassa
RS BARCELONA	Centre de Prevenció i Rehabilitació ASEPEYO	Sant Cugat del Vallès
RS BARCELONA	Centre d'Oftalmologia Barraquer	Barcelona
RS BARCELONA	Centre Mèdic Delfos, SA	Barcelona
RS BARCELONA	Centre Mèdic Sant Jordi de Sant Andreu	Barcelona
RS BARCELONA	Centre Mèdic Teknon	Barcelona
RS BARCELONA	Clínica Corachan, SA	Barcelona
RS BARCELONA	Clínica Creu Blanca	Barcelona
RS BARCELONA	Clínica del Pilar	Barcelona
RS BARCELONA	Clínica del Vallès	Sabadell
RS BARCELONA	Clínica Diagonal	Esplugues de Llobregat
RS BARCELONA	Clínica MC-Copèrnic	Barcelona
RS BARCELONA	Clínica MC-Londres	Barcelona
RS BARCELONA	Clínica Nostra Senyora del Remei	Barcelona
RS BARCELONA	Clínica Planas	Barcelona
RS BARCELONA	Clínica Sagrada Família	Barcelona
RS BARCELONA	Clínica Tres Torres	Barcelona
RS BARCELONA	CQM Clínic Maresme, SL	Mataró
RS BARCELONA	Hospital de Barcelona	Barcelona
RS BARCELONA	Hospital de Nens de Barcelona	Barcelona
RS BARCELONA	Hospital FREMAP Barcelona	Barcelona
RS BARCELONA	Hospital General de Catalunya	Sant Cugat del Vallès
RS BARCELONA	Hospital Quirón Salut Barcelona	Barcelona
RS BARCELONA	Hospital Sanitas CIMA	Barcelona
RS BARCELONA	Hospital Universitari Quirón Dexeus	Barcelona
RS BARCELONA	IM Clínic	Sant Cugat del Vallès

RS BARCELONA	MAZ - Clínica Sant Honorat	Barcelona
RS BARCELONA	Mútua de Granollers	Granollers
RS BARCELONA	Policlínica Barcelona	Barcelona
RS CAMP DE TARRAGONA	Clínica Activa Mútua 2008	Tarragona
RS CAMP DE TARRAGONA	Hospital Viamed Monegal	Tarragona
RS CATALUNYA CENTRAL	Clínica Sant Josep	Manresa
RS CATALUNYA CENTRAL	Clínica Sant Josep	Vic
RS GIRONA	Clínica Bofill	Girona
RS GIRONA	Clínica Quirúrgica Onyar	Girona
RS GIRONA	Clínica Santa Creu	Figueres
RS LLEIDA	Clínica Perpetu Socors	Lleida
RS LLEIDA	Hospital Montserrat	Lleida

PRIVATS -Psiquiàtric i/o sociosanitari		
REGIÓ SANITÀRIA	HOSPITAL	MUNICIPI
RS BARCELONA	Centre d'Hospitalització de Transtorns de la	Argentona
RS BARCELONA	Centre Gerontològic AMMA Sant Cugat	Sant Cugat del Vallès
RS BARCELONA	Centre Integral Serveis Salut Mental Comunitat	Barcelona
RS BARCELONA	Centre Residencial Amma Diagonal	Barcelona
RS BARCELONA	Centre Sociosanitari Stauros	Barcelona
RS BARCELONA	Clínica Galatea	Barcelona
RS BARCELONA	ITA Maresme - Argentona	Argentona
RS BARCELONA	ITA Maresme-Barcelona	Barcelona
RS BARCELONA	Lepant Residencial QGG, SL	Barcelona
RS BARCELONA	Sarquavitae Bonanova	Barcelona

Centres hospitalaris que han declarat conjuntament amb altres centres		
REGIÓ SANITÀRIA	HOSPITAL	MUNICIPI
RS CATALUNYA CENTRAL	Centre Hospitalari	Manresa
RS CATALUNYA CENTRAL	Hospital Sant Joan de Déu	Manresa
RS CATALUNYA CENTRAL	Hospital General de Vic	Vic
RS CATALUNYA CENTRAL	Clínica de Vic	Vic