



| Memòria |

2004

L'Agència d'Avaluació de Tecnologia i Recerca Mèdiques és una empresa pública, sense ànim de lucre, creada el maig de 1994. Té com a objectius promoure que la introducció, l'adopció, la difusió i la utilització de tecnologies mèdiques es faci d'acord amb criteris d'eficàcia, seguretat, efectivitat i eficiència demostrades, i també promoure la recerca orientada a les necessitats de salut de la població i a les de coneixement del sistema sanitari.

Per citar aquest document cal fer-ho de la manera següent: Memòria 2004. Agència d'Avaluació de Tecnologia i Recerca Mèdiques (AATRM). Barcelona: Agència d'Avaluació de Tecnologia i Recerca Mèdiques. CatSalut. Departament de Salut. Generalitat de Catalunya; 2005.

Les persones interessades a rebre exemplars d'aquest document poden adreçar-se a:

Unitat de Comunicació i Gestió. Agència d'Avaluació de Tecnologia i Recerca Mèdiques.

Esteve Terradas, 30 | Recinte Parc Sanitari Pere Virgili | Edifici Mestral, 1a planta | 08023 Barcelona

Tel. 93 259 42 00 | Fax 93 259 42 01 | E-mail: direccio@aatrm.catsalut.net | <http://www.aatrm.net>

Edició: Agència d'Avaluació de Tecnologia i Recerca Mèdiques/1a edició, octubre de 2005, Barcelona

Disseny: Joana López Corduente

Coordinació: Unitat de Comunicació i Gestió (AATRM)

Correcció: AATRM

Dipòsit legal: B-45.523-2005

© **Agència d'Avaluació de Tecnologia i Recerca Mèdiques**

L'Agència té la propietat intel·lectual d'aquest document. Cap fragment d'aquesta edició no pot ser reproduït, emmagatzemat o transmès de cap forma ni per cap procediment, sense el permís previ exprés del titular del *copyright*.



| Memòria |

2004

Índex

→ PRÒLEG	9
→ PRESENTACIÓ	11
→ L'AGÈNCIA D'AVALUACIÓ DE TECNOLOGIA I RECERCA MÈDIQUES (AATRM)	13
L'organització	15
La missió	15
La visió	15
Els valors	15
Per què és útil el treball de l'AATRM	16
A qui s'adreça el treball de l'AATRM	17
L'estructura organitzativa de l'AATRM	18
· El Consell d'Administració	19
· El Comitè Científic	20
· La direcció	22
· L'equip humà	22
· Els investigadors associats	23
· Revisors externs	23
→ L'ACTIVITAT DE L'AATRM A L'ANY 2004	25
Donant suport a la presa de decisions: activitat d'avaluació	27
Fomentant la recerca útil per al sistema: activitat de recerca	33
Promovent la cultura de l'avaluació: activitat de docència	37
Cooperant i col·laborant arreu: l'AATRM en el context internacional	43
Transferint el coneixement: la gestió de la informació i la disseminació del coneixement científic des de l'AATRM	45
Posicionats en la comunitat científica:	51
· Articles i col·laboracions en revistes científiques i altres publicacions	51
· Participació en reunions científiques	54
→ L'ACTIVITAT ECONÒMICA A L'ANY 2004	63
Gestionant com a empresa pública: memòria econòmica	65

Un any especial

L'any 2004 ha estat un any significatiu per a l'Agència. Ho ha estat, a part pel que suposa de continuïtat en les tasques que li són pròpies, per dos fets remarcables els quals han tingut, al meu entendre, un relleu ben diferent.

El primer, no cal dir-ho, ha estat el canvi polític que ha viscut el país i que simplement tradueix el bon funcionament de les societats democràtiques. Hom pot preguntar-se quina rellevància pot haver tingut per a l'Agència la constitució d'un nou govern? Doncs molt simple: inapreciable, i aquí està el fet de la seva significació. Canvien els governs, els responsables polítics, els càrrecs a l'Administració, però l'Agència, davant els representants d'una societat plural, no perd el nord ni veu trontollar la seva acció. L'Agència, diguem-ho amb satisfacció, ja que constitueix un èxit de tots, ha pogut poc a poc consolidar-se en els seus valors fonamentals: independència (absència de conflictes d'interès), transparència (en el procés de treball), participació (obrint-se als altres actors del sistema) i solidesa (en procurar el coneixement científic més robust i actualitzat). Això pot haver-la fet, en part, immune als avatars polítics, com un instrument purament tècnic que contribueix a la presa de decisions, però això no s'ha d'interpretar de cap manera com a indiferència. Ben al contrari. L'Agència no constitueix una torre d'ivori des d'on es contempla impassiblement una realitat canviant. No, l'Agència, en el seu afany d'informar les decisions a qualsevol nivell del sistema sanitari, té ben clar quins són els principis que inspiren les eleccions: coneixement, recursos i valors. En absolut és indiferent; no ho pot ser, ni faria bé aleshores la seva feina.

L'altre fet que creiem val la pena remarcar, i aquest sí que per a l'Agència ha tingut un gran ressò intern, públic i mediàtic, ha estat la celebració del seu 10è aniversari. Per a aquells que de bon començament hem estat implicats en aquesta organització tan particular, han estat uns anys plens d'il·lusió i empena. Pot semblar poc, tan sols 10 anys, però el temps, aquest recurs tan escàs i fugaç, se'ns escapa de les mans. Tinc ben present l'acte d'aniversari, l'auditori de l'IDEC ple de gom a gom, amb les més altes autoritats sanitàries i amb tots aquells, amics i col·laboradors, que volien acotjar a l'Agència en un dia tan assenyalat. Recordo la conferència del professor John Wennberg sobre les variacions en la pràctica mèdica, tan contradictòries amb la base científica de la medicina però que reflecteix, possiblement, el fet de ser una pràctica humana. Però també les paraules que la consellera Marina Geli va adreçar a tots els presents, d'elogi cap a la feina ben feta i d'encoratjament per a la que queda per fer, per a un futur obert i que encara ha de ser més il·lusionant. Ben cert és que els reptes de qualsevol sistema sanitari que vulgui preservar i enfortir els pilars que el sustenten, (efectivitat, qualitat, eficiència i equitat), són molts. Però també és segur que l'Agència, ni que sigui en una mesura petita però significativa, pot contribuir a l'assoliment d'aquests principis que, alhora, són un dels millors fonaments del benestar de què gaudim.

Professor Joan Rodés

*President del Consell
d'Administració AATRM*

L'Agència entra, doncs, en aquesta nova dècada de la seva història plenament convençuda del seu paper, del paper clau que l'avaluació de les tecnologies mèdiques, siguin fàrmacs o procediments, equips de diagnòstic o proves de laboratori, té per al sistema sanitari i per als ciutadans a qui serveix. Igualment pel que fa a la recerca científica que, fonamentant la pràctica i el progrés alhora, procura apropar com hem dit altres vegades, el que sabem i fem i allò que fem i el que necessitem saber.

2004: deu anys i més

L'any 2004 ha estat l'any del 10è aniversari de la creació de l'Agència. Un fet important, sens dubte, com també ho és la feina continuada del dia a dia i que fa possible que arribin i puguin celebrar-se els aniversaris. La història, la curta història, es recollia en aquell Informatiu Especial del novembre, i la història la fan persones i els fets que aquestes protagonitzen. Allà estaven recollits, amb noms i cognoms, els que han fet i fan possible aquesta organització i aquells altres, que en l'acte d'aniversari ens abrigaren amb la seva presència, ens donen fortalesa i empena.

Però el 2004 ha estat també un any de continuïtat en molts projectes que es consolidaven com, per exemple, la xarxa de recerca en resultats i serveis sanitaris que l'Agència coordina en l'àmbit de l'Estat espanyol. Al final de l'any passat vam reunir, sense ser un requisit en les xarxes de grups, el comitè científic extern de la xarxa IRYSS en una jornada de dos dies que va donar uns fruits, sense cap mena de dubte, lloables. També poden considerar-se una progressiva consolidació les diferents "Guies de Pràctica Clínica" que al llarg de l'any passat s'han anat fent públiques. L'estandardització de processos a través de la necessària síntesi i avaluació crítica de la literatura, per tal de millorar la seva efectivitat, seguretat, qualitat i eficiència, i més quan estem enmig d'un autèntic remolí en la generació de coneixement, s'ha anat convertint en una línia de treball cada cop més ferma i productiva abastant des de la salut mental al càncer, des de la prevenció a la rehabilitació.

Altres temes, però, han focalitzat l'atenció i el treball de l'Agència en les seves revisions i síntesis de la literatura. Podríem citar, pel seu ressò, l'informe sobre les necessitats de salut i utilització de serveis sanitaris en la població immigrant de Catalunya o l'examen de les polítiques de salut relacionades amb la immigració que han portat a terme alguns països europeus. Un exemple més, volem creure, d'una contribució valuosa de l'Agència i que pot inspirar els treballs futurs de recerca i les polítiques públiques.

Les tecnologies diagnòstiques, especialment aquelles per la imatge que tanta fascinació exerceixen, han seguit sent un element de treball per a l'Agència i així es podria citar la PET, les variacions geogràfiques en la demanda de RM i TC pels metges d'atenció primària, o la càpsula endoscòpica.

Per tant, i aquest document de memòria d'activitats de l'Agència de l'any 2004 en vol ser una prova, se segueix treballant amb rigor, amb la col·laboració d'altres professionals i amb altres grups d'arreu, fent públics i accessibles a tothom els nostres productes. El fet de l'aniversari, que va ser una molt càlida celebració, va suposar coronar una fita, la qual cosa permet reflexionar sobre el passat i el camí seguit, però a la vegada que ens eixampla la visió, ens ha de donar més forces per avançar en la ruta ascendent i per seguir millorant en el nostre dia a dia. Aquest és el repte persistent en el que tots, els tècnics i administratius de l'Agència i tots aquells que de fora i de dins ens donen suport, estem embarcats. "E la nave va", com deia en Fellini.

Dr. Joan MV Pons
Director AATRM

L'Agència d'Avaluació de Tecnologia i Recerca Mèdiques

2004



L'organització

L'Agència d'Avaluació de Tecnologia i Recerca Mèdiques (AATRM) és una empresa pública, sense ànim de lucre, adscrita al CatSalut-Servei Català de la Salut.

L'AATRM va ser creada el 1994^a, tot acumulant 10 anys d'experiència anteriors en l'avaluació de tecnologies mèdiques a Catalunya.

L'AATRM és també centre col·laborador de l'Organització Mundial de la Salut per a l'avaluació de tecnologies mèdiques des del 1998.

La missió

L'AATRM proporciona informació basada en el coneixement científic i en l'anàlisi del context sanitari, amb l'objectiu final de promoure que la introducció, l'adopció, la difusió i la utilització de les tecnologies mèdiques es faci d'acord amb criteris d'eficàcia, seguretat, efectivitat i eficiència demostrades científicament, atenent als seus efectes sobre els malalts (supervivència i qualitat de vida), i des del punt de vista del seu impacte clínic, econòmic, organitzatiu, social, ètic i legal, per donar suport a la presa de decisions a diferents nivells del sistema sanitari.

L'AATRM, a més, té entre les seves funcions primordials la planificació, la coordinació i l'avaluació de la recerca sanitària en ciències de la salut en l'àmbit dels centres, serveis i establiments sanitaris vinculats al CatSalut amb l'objectiu de promoure la recerca orientada a les necessitats de salut de la població i a les de coneixement del sistema sanitari.

La visió

L'AATRM vol mantenir-se com una organització clau i rellevant en el suport al sistema sanitari català sobre la base de la producció i la utilització del coneixement científic rigorós per tal de millorar la prevenció de les malalties, la salut i la qualitat de vida de la població de Catalunya.

Els valors

L'AATRM incorpora a la seva tasca diària no només la rigorositat i qualitat inherents a la metodologia amb què s'aborden els diferents treballs sinó també altres valors com la independència de l'organització, el treball en equip, la transparència, una voluntat de servei dual envers el sistema i els ciutadans, i l'ànim de cooperació amb la societat científica catalana.

L'AVALUACIÓ DE
TECNOLOGIES MÈDIQUES
ÉS UN PROCÉS ANALÍTIC
RIGORÓS, BASAT EN
L'ESTAT DEL CONEIXEMENT
CIENTÍFIC, QUE TÉ PER
OBJECTIU AJUDAR ALS
QUI HAN DE PRENDRE
DECISIONS A L'ÀMBIT
SANITARI, PROPORCIONANT
INFORMACIÓ AMB
GARANTIA DE QUALITAT
I EN UN LLENGUATGE
COMPRESIBLE

^a Acord del Govern de la Generalitat de Catalunya. Diari Oficial de la Generalitat de Catalunya núm. 1016, de 4 de juliol de 1994.

PER TECNOLOGIES
MÈDIQUES ENTENEM TANT
ELS EQUIPS, ELS APARELLS
MÈDICS I ELS FÀRMACS
COM QUALEVOL TIPUS
D'INTERVENCIÓ SANITÀRIA,
JA SIGUI DIAGNÒSTICA,
TERAPÈUTICA, PAL·LIATIVA,
REHABILITADORA O
ORGANITZADORA

Per què és útil el treball de l'AATRM

En un context sanitari cada vegada més complex amb fenòmens com la globalització, la innovació tècnica i científica i la competitivitat, és imprescindible prendre decisions de la manera més objectiva possible i fonamentades en la millor informació disponible.

L'excés d'informació, en moltes ocasions dispersa i fins i tot contradictòria, o la manca d'aquesta, dificulten la presa de decisions de polítics, gestors, professionals sanitaris i pacients.

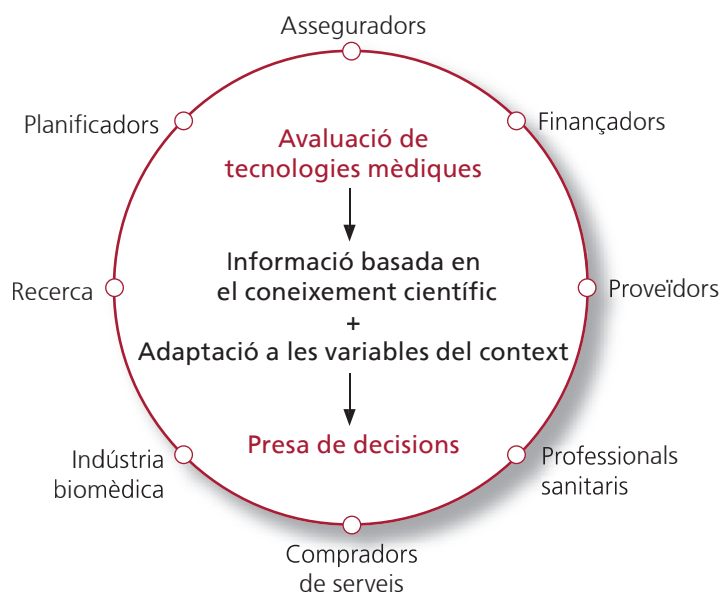
L'AATRM treballa per generar informació, basada en l'evidència científica disponible i adaptada al nostre context sanitari, que sigui formulada en un llenguatge clar i comprensible i orientada a les necessitats dels diferents agents decisors.

Així, l'AATRM impulsa les línies d'activitat reflectides en el quadre següent:

- Generació d'informació útil per a la definició de polítiques de salut i de cobertura
- Avaluació prèvia a la introducció de tecnologies mèdiques
- Assessorament tècnic per a la compra d'equipaments i serveis sanitaris
- Anàlisi de situació per a la gestió de centres i serveis
- Informació de referència per a la pràctica clínica
- Impuls de la cultura de l'avaluació
- Impuls de la recerca
- Col·laboració amb la formació continuada
- Promoció del posicionament de Catalunya en la xarxa científica estatal, europea i internacional

A qui s'adreça el treball de l'AATRM

La informació generada per l'AATRM s'adreça a un univers molt divers i heterogeni de públics que, en un determinat moment, necessiten valorar els pros i els contres d'una intervenció en l'àmbit sanitari, ja siguin polítics, gestors, professionals o pacients.



L'AATRM és una empresa pública al servei del sistema sanitari públic però que també pot oferir els seus serveis al sector privat, per exemple a centres sanitaris, entitats d'assegurança lliure, indústries biomèdiques i laboratoris farmacèutics

D'altra banda, l'AATRM, en virtut dels seus estatus, pot oferir els seus productes i serveis tant al sector públic^b com al privat^c.

Entre els principals clients de l'AATRM hi ha l'Administració sanitària pública catalana, l'administració sanitària d'altres comunitats autònomes, centres hospitalaris i extrahospitalaris, institucions acadèmiques i/o de recerca, col·legis professionals i societats científiques, entitats d'assegurança lliure, la indústria sanitària i els laboratoris farmacèutics, entre d'altres.

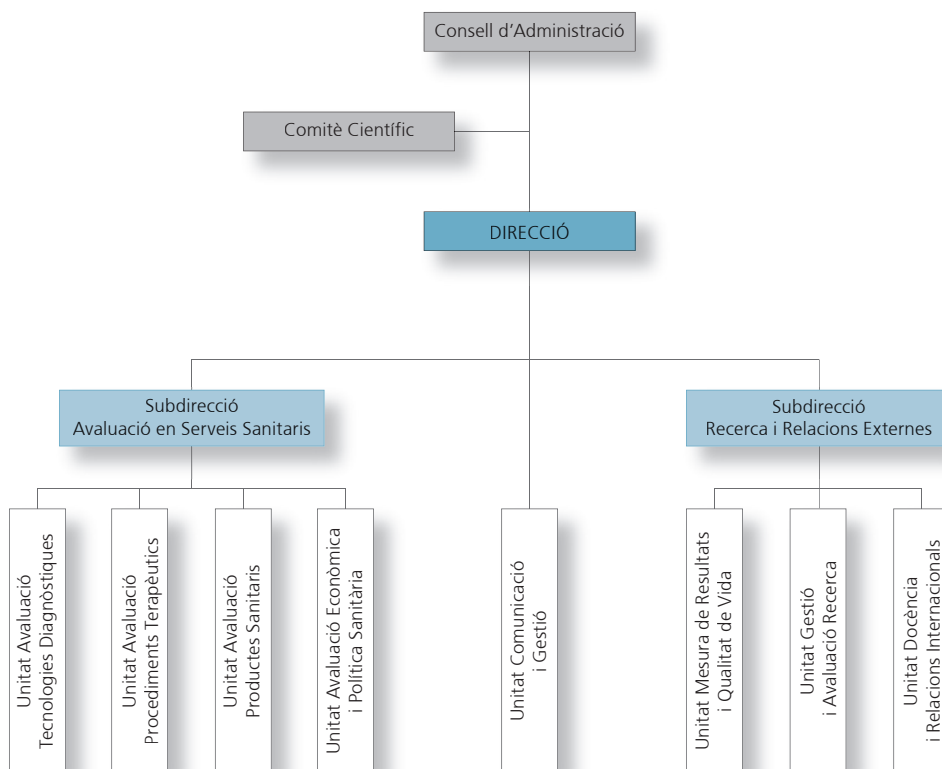
LES NOSTRES RECOMANACIONS NO SÓN VINCULANTS JA QUE **L'AATRM** NO ÉS UN ORGANISME REGULADOR SINÓ ASSESSOR

^b Àmbit públic: administració pública i entitats autònomes; empreses públiques; Institut Català de la Salut i els seus hospitals; centres de la Xarxa Hospitalària d'Utilització Pública; altres institucions sanitàries; institucions amb el 51% o més de finançament públic; departaments de la Generalitat de Catalunya; altres comunitats autònomes; institucions docents; els usuaris particulars.

^c Àmbit privat: indústria del sector sanitari; entitats d'assegurança lliure; institucions docents; consultories; centres sanitaris privats; entre d'altres.

L'estructura organitzativa de l'AATRM

L'estructura interna de l'AATRM que ha regit durant l'any 2004 ha estat la següent:



El Consell d'Administració de l'AATRM

És l'òrgan de govern de l'AATRM. Entre les seves funcions, hi ha l'aprovació dels objectius i el pressupost anuals que li presenta la direcció, com també l'aprovació de la memòria anual.

Durant el 2004 la seva composició ha estat la següent:

President Dr. Joan Rodés i Teixidor
Director de Recerca
Hospital Clínic de Barcelona

Vicepresident Sr. Joaquim Casal Fàbrega (fins al juliol de 2004)
Director General de Recerca
Departament d'Universitats, Recerca i
Societat de la Informació

Sr. Manel Balcells i Díaz (des del juliol de 2004)
Director
Direcció General d'Estratègia i Coordinació
Departament de Salut

Conseller delegat Sr. Miquel Argente i Giralt
Director
Àrea de Recursos del Servei Català de la Salut

Vocals Dr. Albert Oriol Bosch (fins al juliol de 2004)
Director
Institut d'Estudis de la Salut

Dra. Alicia Granados Navarrete
Professora associada
Universitat de Barcelona
Fundació IMIM
Respiratòria i Ambiental, U.R.

Dr. Joan MV Pons i Rafols (fins al juliol de 2004)
Director
Agència d'Avaluació de Tecnologia
i Recerca Mèdiques

Dr. Jordi Camí i Morell
Director
Institut Municipal d'Investigació Mèdica

Dr. Josep M. Borràs i Andrés
Director
Institut Català d'Oncologia

Sr. Rafael Barba i Boada
Gerent
Mutuam

Sr. Juli de Nadal i Caparà (des del juliol de 2004)
Director
Institut d'Estudis de la Salut

Dr. José J. Navas Palacios (des del juliol de 2004)
Director
Pla Director de Recerca en Ciències de la Salut
Departament de Salut

Dra. Marta Aymerich i Martínez (des del juny de 2004)
Directora de la CIRIT
Departament Universitats,
Recerca i Societat de la Informació

Secretari Sr. Josep Ramon Luesma i Pons (fins al juliol de 2004)
Fundació Recerca Biomèdica
i Docència Vall d'Hebron

Sra. Anna Garcés i Daniel (des del juliol de 2004)
Divisió d'Assessoria Jurídica
Servei Català de la Salut

El Comitè Científic

És un òrgan de tipus consultiu format per professionals sanitaris de reconegut prestigi pertanyents a diverses especialitats mèdiques.

Entre les seves funcions, està la valoració de les propostes relatives a les tecnologies mèdiques que necessiten ser avaluades. El Comitè Científic valora també, des d'un punt de vista científic, les activitats de l'AATRM.

Aquest òrgan es renova cada dos anys, a fi de potenciar-ne el dinamisme.

Durant el 2004, la seva composició ha estat la següent:

President Dr. Josep M. Antó i Boqué Epidemiologia i Salut Pública
Institut Municipal d'Investigació Mèdica (IMIM-IMAS)
Departament de Ciències Experimentals i de la Salut, UPF

Secretari Dr. Joan MV Pons i Rafols Medicina Interna
Director AATRM

Vocals Dr. Andreas Laupacis Representació Internacional
Head of the Institute of Clinical Evaluative
Sciences in Ontario

Dr. Ángel Olazábal Zudaire Radiologia
Professor titular, UAB
Cap de Servei de Radiodiagnòstic
Hospital Universitari "Germans Trias i Pujol"

Dr. Antoni Sitges i Serra Cirurgia
Cap del Departament de Cirurgia
Hospital del Mar

- Dr. Eduardo Tolosa Sarró** Neurologia
Catedràtic de Neurologia, UB
Cap de Servei de Neurologia
Hospital Clínic de Barcelona
- Dr. Francesc Gudiol i Munté** Malalties Infeccioses
Catedràtic de Medicina, UB
Cap del Servei de Malalties Infeccioses
Hospital Universitari de Bellvitge
- Dr. Gaietà Permanyer i Miralda** Cardiologia
Cap de Secció. Unitat d'Epidemiologia, Servei de Cardiologia
Hospital Universitari Vall d'Hebron
- Sr. Guillem López Casasnovas** Economia de la Salut
Catedràtic d'Economia, UPF
Director del Centre de Recerca en Economia i Salut
- Dr. Jaume Bosch i Genover** Digestiu
Catedràtic de Medicina, UB
Cap del Laboratori i Consultor Senior d'Hemodinàmia Hepàtica
Hospital Clínic de Barcelona
- Dr. Joan Gené i Badia** Medicina Familiar i Comunitària
Director de la Divisió d'Atenció Primària
Institut Català de la Salut
- Dr. Joaquim Calaf i Alsina** Ginecologia i Obstetrícia
Professor titular d'Obstetrícia i Ginecologia, UAB
Cap de Servei de Ginecologia i Obstetrícia
Hospital de la Santa Creu i Sant Pau
- Dr. José Jerónimo Navas Palacios** Recerca
Director Científic
Institut Català de la Salut
- Dr. Josep Ramon Germà i Lluch** Hematologia - Oncologia
Professor titular d'Oncologia Clínica, UB
Cap de Servei d'Oncologia Mèdica
Institut Català d'Oncologia
- Dr. Julio Vallejo Ruiloba** Psiquiatria
Catedràtic de Psiquiatria, UB
Cap del Servei de Psiquiatria
Hospital Universitari de Bellvitge
- Dr. Roberto Rodríguez-Roisin** Pneumologia i Al·lèrgia Respiratòria
Catedràtic de Medicina, UB
Consultor Senior, Servei de Pneumologia i Al·lèrgia Respiratòria
Hospital Clínic de Barcelona
- Dr. Sergi Erill i Sáez** Farmacologia
Director de la Fundació Dr. Antoni Esteve

Dra. Rosa Suñol Sala Qualitat assistencial
Directora de la Càtedra de Recerca Avedis Donabedian, UB
Directora de la Fundació Avedis Donabedian

Dra. Mercè Casas Galofré Sistemes d'Informació
Directora d'IASIST, Grup Solucient International

Dr. Miquel Vilardell i Tarrés Medicina Interna
Cap de Servei de Medicina Interna
Hospital Universitari Vall d'Hebron

Dr. Xavier Gómez-Batiste Cures Pal·liatives
Cap de Servei de Cures Pal·liatives
Institut Català d'Oncologia

La direcció

La direcció té, entre d'altres funcions, les de planificar, programar, dirigir, gestionar i coordinar les activitats de l'Agència.

El director és el Dr. Joan MV Pons.

L'equip humà

Durant l'any 2004, l'AATRM ha comptat amb el següent equip tècnic i administratiu:

Cari Almazán	Montse Mias
Sònia Alomar (des del 15-11-2004)	Marta Millaret
Alejandro Allepuz	Montse Moharra
Marga Amat	M. Dolors Navarro
Marta Aymerich (fins al 23-01-2004)	Glòria Oliva
Dolors Benítez (des de l'1-02-2004)	Antoni Parada
Silvina Berra	Isabel Parada
Ida Carrau (fins al 31-01-2004)	Georgina Puncernau
Mònica Cortés (des de l'1-12-2004)	Luís Rajmil
Oriol de Solà-Morales (fins al 31-08-2004)	Elisa Rius-Umpiérrez
Mireia Espallargues	Carme Ronda
M. Dolors Estrada	Laura Sampietro-Colom (des de l'1-03-2004 fins al 31-03-2004)
Rosa Farré	Emília Sánchez
Margarita García	Vicky Serra
Imma Guillamón	Maite Solans
Cristina Jaldón	Cristian Tebé
Júlia López	Laura Vivó
Noël Marsal	

Així mateix, l'AATRM ha comptat amb la col·laboració de Miquel Gallofré i Joan Vidal.

Durant el 2004 han completat part de la seva formació a l'AATRM: Núria Vives i Anna Colet, residents de quart any de l'especialitat de Medicina

Preventiva i Salut Pública de la Ciutat Sanitària i Universitària de Bellvitge; i Jorge Capapey, resident de quart any de l'especialitat de Psiquiatria de l'Hospital Clínic i Provincial de Barcelona.

Durant els mesos d'octubre 2003 a juny 2004, en el marc del conveni de col·laboració en activitats de salut pública entre la Universitat Pompeu Fabra i l'AATRM, ha fet una estada com a becària del Màster de salut pública Diana A. Urzola Guarín. En el decurs d'aquest període de formació ha dut a terme la tesina titulada "Los perfiles de salud en adolescentes a partir de la versión española del Child Health and Illness Profile- Adolescent Edition (CHIP-AE)", dirigida per L. Rajmil.

Al mes de maig, Mario Alonso Ruiz Muñoz, de Medellín (Colòmbia), ha fet una estada a l'AATRM com a alumne del Mestratge de qualitat assistencial organitzat per la Fundació Avedis Donabedian.

Els investigadors associats

L'AATRM ha comptat també, com a investigadors associats, amb: Marta Aymerich Martínez (CIRIT), Oriol de Solà-Morales (Orden Hospitalaria de San Juan de Dios-San Rafael), Josep Alfons Espinàs (Institut Català d'Oncologia), Pedro Gallo de Puellas (Fundació Seny), Anna García-Altés (Agència de Salut Pública de Barcelona), Itziar Larizgoitia (Organització Mundial de la Salut), Laura Sampietro-Colom (Departament de Salut) i Mateu Serra-Prat (Consorci Sanitari de Mataró).

Revisors externs

Cal destacar el treball, que agraïm profundament, de totes aquelles persones que han efectuat la revisió externa dels informes que l'AATRM ha dut a terme i que estan citats a les publicacions corresponents.

L'activitat de l'AATRM a l'any 2004



Un dels principals objectius de l'AATRM és donar suport a la presa de decisions sobre les demandes i necessitats de salut de la nostra població. L'avaluació de tecnologia mèdica i la recerca en serveis sanitaris esdevenen les eines fonamentals per donar resposta a les incerteses que es generen des dels diferents àmbits sanitaris. Fruit de l'avenç imparable de la nostra societat, aquestes eines s'aplicaran cada vegada més per respondre de la forma més adequada possible a nivell macro (planificació), meso (gestió) i microsanitari (pràctica clínica diària) del sector públic i del privat.

El ventall de productes i serveis que s'ofereixen per a aquest propòsit des de l'AATRM es resumeix a continuació.

Informes d'avaluació

Els informes d'avaluació de l'AATRM són documents resultants del procés d'avaluació, fonamentats en revisions sistemàtiques de l'evidència científica (recollida, doncs, de dades secundàries), que valoren aspectes com l'eficàcia, la seguretat, l'efectivitat i l'eficiència de les tecnologies mèdiques, tot adaptant l'avaluació al context sanitari analitzat i en funció de les necessitats del peticionari.

Projectes de recerca

Quan cal, si l'evidència no és suficient o bé no hi ha dades, es porten a terme projectes de recerca en serveis sanitaris per poder iniciar el procés d'avaluació. Aquests projectes se centren en la recollida de dades primàries: variabilitat i efectivitat de pràctica clínica, utilització de serveis sanitaris, desenvolupament d'instruments, qualitat de l'atenció sanitària, etc.

Guies de pràctica clínica

Les guies de pràctica clínica són recomanacions desenvolupades de manera sistemàtica per ajudar professionals sanitaris i pacients a prendre decisions informades sobre l'atenció sanitària més apropiada, seleccionant les opcions diagnòstiques i/o terapèutiques més adequades per a l'abordatge d'un problema de salut o una condició clínica específica. Dins d'aquesta línia l'AATRM treballa en el desenvolupament de guies de pràctica clínica i donant suport metodològic i revisant les guies elaborades per altres grups o institucions.

Gestió i avaluació de la recerca

La gestió i avaluació de recerca és el conjunt d'accions adreçades a planificar, organitzar, posar en marxa i avaluar programes o convocatòries d'ajuda a la recerca.

Consultes tècniques

Les consultes tècniques són documents resultants de processos d'avaluació motivats per la necessitat del peticionari d'obtenir una resposta en un termini de temps inferior al requerit per a la realització complexa, exhaustiva i extensa d'un informe d'avaluació.

Assessoria

L'assessoria és un servei que comporta la presència física i el suport tècnic, temporal o permanent, de l'AATRM a diverses estructures sanitàries de l'àmbit públic i privat.

Servei de resposta immediata

El servei de resposta immediata té per objecte elaborar informes curts que donen resposta de manera ràpida i precisa a consultes molt puntuals. En aquesta categoria s'engloben majoritàriament consultes sobre normativa tècnica i disposicions legals relatives a les tecnologies mèdiques, i també sobre la distribució i difusió de determinades tecnologies.

Finalment, cal esmentar que l'AATRM tendeix a editar aquells treballs que duu a terme i que poden ser d'interès públic, bé a text complet bé en el format dels Breus.

Resum de la tasca desenvolupada

La tasca desenvolupada durant el 2004 s'ha centrat principalment en les següents línies de treball:

1. Avaluar l'eficàcia, efectivitat, seguretat, eficiència, adequació i les implicacions legals, ètiques i socials de les tecnologies mèdiques, ja siguin preventives, diagnòstiques, terapèutiques o rehabilitadores.
2. Avaluar les característiques i l'efectivitat de les intervencions mèdiques i desenvolupar eines de suport a la pràctica clínica i gestió sanitària per millorar l'accés, la utilització i l'adequació de l'atenció sanitària.
3. Desenvolupar i aplicar els criteris més avançats sobre la mesura i els instruments de mesura de resultats en salut adreçats fonamentalment a la població infantil.

En relació amb la primer línia, els aspectes abordats han estat l'avaluació d'algunes tecnologies diagnòstiques (especialment de diagnòstic per la imatge com la càpsula endoscòpica en la patologia de l'intestí prim i la tomografia per emissió de positrons), preventives (avaluació del rentat de semen en homes VIH positiu, autovacunes bacterianes) i terapèutiques (hemodiafiltració en línia en la insuficiència renal crònica, antipsicòtics atípics pels episodis mixtos en el trastorn bipolar, contrapulsació externa en l'angina refractària, tractament amb bomba d'infusió continua d'insulina en diabetis mellitus I), que en alguns casos ha incorporat una avaluació econòmica juntament amb la revisió dels aspectes més clínics o de salut.

Des d'una perspectiva diferent però més global d'avaluació de les tecnologies mèdiques i mitjançant la realització d'una enquesta postal també s'ha finalitzat l'estudi sobre la valoració de l'impacte sobre la salut dels malalts i el cost de les tecnologies sorgides en els darrers 25 anys segons l'opinió de metges de família i internistes generalistes.

També s'han realitzat dos informes sobre aspectes relacionats amb la immigració responnent a la incertesa generada per la creixent població immigrant, la sospita d'accés desigual als serveis sanitaris i les possibles dificultats en la seva assistència sanitària. S'ha portat a terme una avaluació de les necessitats en salut i utilització dels serveis sanitaris en la població immigrant a Catalunya mitjançant una revisió de la literatura i, d'altra banda, s'han valorat les experiències de recerca i polítiques de salut relacionades amb la immigració en altres països europeus seleccionant-ne 3 amb sistemes sanitaris diferents i amb una tradició històrica en l'acollida d'immigrants: Països Baixos, Regne Unit i Suïssa.

D'altra banda, L'AATRM, conjuntament amb l'Institut Català d'Oncologia, ha seguit col·laborant en la segona fase del programa OncoGuies. Aquest darrer any s'han finalitzat les OncoGuies sobre la malaltia de Hodgking, ovari, orofaringe, pròstata i tumors pediàtrics dels sistema nerviós central. Així mateix, i continuant dins del camp de les guies de pràctica clínica, s'ha donat suport i assessorament a d'altres grups i institucions en el procés de desenvolupament d'aquests instruments.

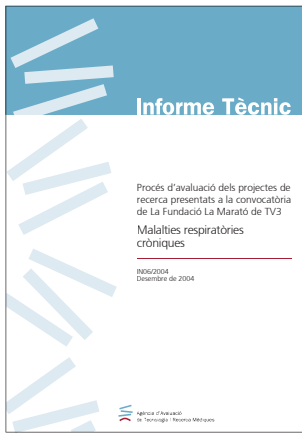
Pel que fa a l'avaluació de la pràctica mèdica, s'han seguit desenvolupant projectes de recerca primària relacionats amb la mesura de resultats de l'atenció, com l'avaluació del procediment terapèutic i els seus resultats en oncologia digestiva. També s'ha continuat amb l'estudi d'utilització i valoració de l'impacte de la PET en el maneig del malalt oncològic mitjançant un registre que ja ha complert dos anys i que comença a donar els seus fruits com a font d'informació a l'igual que el registre de braquiteràpia intracoronària, en aquest darrer cas d'àmbit espanyol. Cal esmentar també la tasca desenvolupada en relació amb l'estudi sobre les indicacions i adequació de les exploracions de tomografia computada i ressonància magnètica a l'atenció primària que ha finalitzat enguany.

Alguns d'aquests projectes s'emmarquen dins de la xarxa de recerca cooperativa per a la investigació en resultats de salut i serveis sanitaris (Xarxa IRYSS) coordinada per l'AATRM i d'àmbit estatal. En aquest sentit, cal destacar que l'AATRM ha seguit liderant dues de les línies de recerca amb diversos projectes vinculats: l'avaluació de l'eficàcia, efectivitat i seguretat de tecnologies mèdiques; i el disseny d'instruments d'ajuda a la pràctica clínica i gestió sanitària que promoguin i garanteixin l'equitat en l'accessibilitat i utilització de serveis sanitaris, com són els sistemes de prioritització de la llista d'espera que s'han començat a aplicar i avaluar en d'altres centres vinculats a aquesta xarxa de recerca. També s'ha participat en 6 línies més de les 9 que contempla la xarxa al voltant dels problemes de salut més rellevants i comuns del Sistema Nacional de Salut. Així, s'ha col·laborat en projectes relacionats amb l'avaluació i descripció d'aquests problemes de salut/ús de serveis sanitaris, l'avaluació de l'efectivitat de la pràctica clínica i l'avaluació econòmica de les tecnologies mèdiques relacionades, l'estudi de les variacions de la pràctica mèdica, l'anàlisi de necessitats i modelització de la demanda, i l'avaluació d'instruments de mesura de resultats percebuts i de les seves aplicacions.

En l'àmbit internacional, durant el 2004 s'ha treballat en les publicacions del projecte ACMEplus finançat per la Comissió Europea sobre un sistema de classificació de pacients geriàtrics ingressats en hospitals d'aguts i d'avaluació dels resultats de l'atenció.

Durant el decurs del 2004, també s'han dut a terme funcions d'assessoria i de servei de resposta immediata, que han contestat preguntes realitzades des de les institucions públiques i privades, i també per ciutadans.

Al 2004, l'AATRM també ha realitzat el document d'avaluació: Protocol d'avaluació de l'impacte de la radiologia digital en el sistema de pagament capitatiu a Osona.



Durant l'any 2004, l'AATRM ha elaborat 7 informes d'avaluació

- Rentat de semen en parelles VIH serodiscordants per al seu ús en tècniques de reproducció humana assistida
- Capacitat diagnòstica i seguretat de la càpsula endoscòpica en la patologia de l'intestí prim
- Necessitats en salut i utilització dels serveis sanitaris en la població immigrant a Catalunya. Revisió exhaustiva de la literatura científica
- Experiències de recerca i polítiques de salut relacionades amb immigració en altres països europeus. El cas dels Països Baixos, el Regne Unit i Suïssa.
- Investigació en atenció primària
- Procés d'avaluació dels projectes de recerca presentats a la convocatòria de La Fundació La Marató de TV3. Malalties respiratòries cròniques.
- Avaluació econòmica del tractament amb bomba d'infusió contínua d'insulina en diabetis mellitus I

Informes

projectes

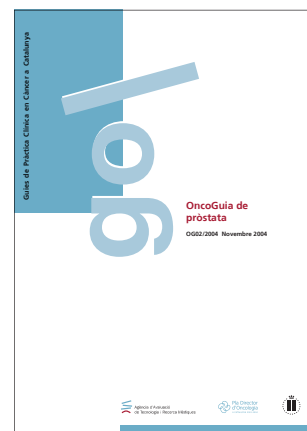
Durant l'any 2004, l'AATRM ha elaborat 7 projectes de recerca

- Sexual Health Questionnaires (Index Of Premature Ejaculation, Sexual Confidence Scale and Sexual Relationship Scale)
- Spanish Chronic Obstructive Pulmonary Disease (COPD) Questionnaire (Baseline Dyspnea Index, Transition Dyspnea Index, Patient's Global Evaluation, COPD Symptoms Diary)
- Spanish Diabetes Questionnaire (Diab-medsat, Type II Diabetes Symptom questionnaire)
- Screening for Premature Ejaculation Questionnaire
- Erectile Dysfunction Questionnaire (Quality of Erection Questionnaire (QEQ), Global Efficacy Questions (geqs) - Adult Male Erectile Dysfunction)
- Premature Ejaculation (PE) Diagnostic Questionnaire (Tool for Assessing Premature Ejaculation)
- Estudi sobre les indicacions i adequació de les exploracions de tomografia computaritzada i resonància magnètica en l'atenció primària

recerca

Durant l'any 2004, l'AATRM ha elaborat 5 guies de pràctica clínica

- Oncoguia de limfoma de Hodgkin
- Oncoguia d'ovari
- Oncoguia de orofaringe
- Oncoguia de pròstata
- Oncoguia de tumors pediàtrics del sistema nerviós central



pràctica clínica

Durant l'any 2004, l'AATRM ha elaborat 5 consultes tècniques

- Valoració de l'eficàcia i seguretat de l'hemodiafiltració en línia en comparació de l'hemodiàlisi en el tractament de la insuficiència renal crònica en adults
- Eficàcia i seguretat de les autovacunes bacterianes
- Instal·lació d'un aparell de PET/TC a l'Hospital de la Vall d'Hebron
- Contrapulsació externa en l'angina refractària
- Anàlisi del qüestionari sobre prospecció de prioritats i estratègies per a la recerca i la infraestructura a Catalunya per elaborar el Pla de Recerca i Innovació

Consultes

tècniques

Durant l'any 2004, l'AATRM ha realitzat 12 assessories

- Grup sobre aspectes ètics d'informació mèdica
- Preu, finançament i accés al mercat d'una vacuna per a la prevenció d'infeccions per S. aureus
- Llistes d'espera en proves diagnòstiques
- Posada en marxa d'un grup de treball per a l'elaboració d'unes recomanacions per a la millora de la qualitat en la prescripció de psicofàrmacs en la xarxa de salut mental i d'atenció primària de salut d'utilització pública
- Projecte SANCO. Enquesta sobre intervencions d'alcoholisme en atenció primària
- Servei permanent a la comissió d'assistència sanitària per convenis internacionals i prestacions de caràcter excepcional
- Spanish Chronic Obstructive Pulmonary Disease (COPD) Project
- International approaches to delivering child development services
- Diabetes II Symptom Questionnaire Spanish Version
- Conveni Gaspar de Portolà: CIRIT - Califòrnia
- Fundació La Marató de TV3. Patronat i Comissió Assessora
- Registre de guies de pràctica clínica del Sistema Nacional de Salut

Durant l'any 2004, l'AATRM ha realitzat 31 serveis de resposta immediata, 20 (65%) per al sector públic i 11 (35%) per al sector privat.

En el 2004, l'AATRM també ha realitzat el document d'avaluació: Protocol d'avaluació de l'impacte de la radiologia digital en el sistema de pagament capítatiu a Osona

Gestió i avaluació de la recerca

Dins de la missió de dur a terme les funcions de planificació, coordinació i avaluació de la recerca sanitària del CatSalut, amb l'objectiu de promoure la recerca orientada a les necessitats de salut de la població i a les de coneixement del sistema sanitari, l'AATRM ha desenvolupat tot un seguit d'activitats que queden representades en la gestió de les convocatòries de recerca pròpies i d'altres institucions, l'avaluació de les memòries científiques corresponents als projectes finançats en aquestes convocatòries, la participació en grups i fòrums de recerca i altres activitats relacionades que, tot seguit, es detallen:

- Gestió de convocatòries de recerca pròpies
- Gestió de convocatòries de recerca alienes
- Fundació La Marató de TV3
- Fundació SENY
- Fundació CREATIA
- Altres activitats relacionades amb la gestió i l'avaluació de la recerca

Gestió de convocatòries de recerca pròpies

L'AATRM gestiona biennalment la seva pròpia convocatòria de recerca clínica i en serveis sanitaris finançada pel CatSalut i per la Comissió Interdepartamental de Recerca i Innovació Tecnològica (CIRIT) del Departament d'Universitats, Recerca i Societat de la Informació.

A la Convocatòria AATRM 2004, iniciada el setembre de 2004 (DOGC núm. 4214, del 08.09.2004) s'hi van presentar un total de 169 projectes per a 30 temes convocats i es va comptar amb 61 avaluadors independents: un investigador de l'AATRM o investigador associat i un membre del Comitè Científic, o bé un expert en el tema per avaluar extern a l'AATRM. El procés d'avaluació de les sol·licituds va seguir un mètode de revisió d'experts (peer-review) per part de dos avaluadors i en dues fases: la primera anonimitzada, on s'avaluava estrictament la qualitat del projecte, i la segona on s'avaluava la part curricular de l'equip investigador. El procés d'avaluació de les propostes va continuar en el 2005.

A part d'això, al llarg de l'any 2004, es van avaluar, mitjançant un qüestionari estandarditzat, un total de 20 memòries científiques dels 25 projectes finançats a la convocatòria de l'any 2002 i 17 memòries dels 25 projectes finançats a la convocatòria de l'any 2000.

Gestió de convocatòries de recerca alienes

Fundació La Marató de TV3

La Fundació La Marató de TV3, en la seva convocatòria del 2003 sobre malalties respiratòries cròniques, va rebre un total de 105 projectes de recerca bàsica, clínica i epidemiològica i de serveis sanitaris. Durant el 2004, l'AATRM va gestionar i coordinar el procés d'avaluació dels projectes d'investigació que s'hi van presentar.

L'AATRM VOL PROMOURE LA RECERCA ORIENTADA A LES NECESSITATS DE SALUT DE LA POBLACIÓ I A LES DE CONEIXEMENT DEL SISTEMA SANITARI

Les fases que van definir aquest procés d'avaluació van ser les següents:

- Actualització d'un imprès de sol·licitud, recepció i anonimització dels projectes de recerca
- Actualització de l'instrument d'avaluació
- Selecció dels avaluadors i assignació dels projectes
- Avaluació, classificació i selecció dels projectes a finançar

Cada projecte va ser revisat independentment per 2 avaluadors. Es va comptar amb 52 avaluadors a nivell internacional (Alemanya, Bèlgica, Canadà, Dinamarca, Espanya, Estats Units, França, Holanda, Itàlia, Noruega, Nova Zelanda, Regne Unit, Suècia i Suïssa). Després de l'avaluació dels projectes, un Comitè *Ad-hoc* format per una representació dels avaluadors es va reunir durant 2 dies a Barcelona per valorar les discordances presents entre les avaluacions realitzades.

Com a resultat del procés d'avaluació i en funció de la qualitat i rellevància dels projectes de recerca presentats a la convocatòria, els 105 projectes es van classificar en "finançables" (50) i en "no finançables" (55), de manera que va establir-se un rànquing a tal efecte, a partir del qual, i en funció de la recaptació obtinguda en l'edició 2003 de la Marató de TV3, es van finançar els 27 primers projectes del rànquing.

A part d'això, s'han seguit avaluant, mitjançant un qüestionari estandaritzat i pel mètode de revisió d'experts, les memòries científiques dels projectes de les convocatòries de la Fundació La Marató de TV3. Durant l'any 2004, s'han avaluat 70 memòries científiques. En concret, de l'any 1997 (malalties genètiques hereditàries): 1 memòria avaluada; de l'any 1998 (diabetis mellitus i altres malalties metabòliques): 1 memòria avaluada; de l'any 1999 (trasplantaments): 11 memòries avaluades; de l'any 2000 (malalties mentals): 40 memòries avaluades; i de l'any 2001 (sida): 17 memòries avaluades.

Fundació SENY

Durant l'any 2004, s'han avaluat 4 memòries científiques dels 8 projectes finançats a la convocatòria de recerca sobre esquizofrènia de 1999 organitzada per la Fundació SENY, de la qual l'AATRM en fa la gestió i el seguiment.

Altres activitats de recerca

L'any 2004 ha estat la segona anualitat de treball de la xarxa cooperativa per a la recerca en resultats i serveis sanitaris (Xarxa IRYSS), finançada a través de l'Institut de Salut Carles III i que és coordinada per l'AATRM. Els components de la Xarxa han valorat els resultats de les activitats realitzades, tot analitzant el grau d'assoliment dels objectius obtinguts, les activitats desenvolupades, i la planificació futura de les activitats i les sinèrgies sorgides entre els diferents grups i línies de recerca. Com a punts destacables cal esmentar els treballs de recerca desenvolupats per les diferents línies, així com la realització i participació en aspectes de formació i cursos

metodològics, a l'igual que l'increment de la visibilitat de la pròpia Xarxa. Aquesta s'ha dotat d'un comitè d'experts que avaluarà la qualitat de l'activitat científica cooperativa o col·laboradora desenvolupada a l'emparedat de la xarxa. D'altra banda, la Xarxa IRYSS ja disposa d'un lloc web plenament operatiu (www.rediryss.net) que ha estat dissenyat i desenvolupat pels membres de l'AATRM. Al mes de novembre l'AATRM va organitzar la reunió plenària dels membres i participants a la Xarxa IRIS.

L'AATRM va gestionar i coordinar l'acte de presentació de resultats de la recerca finançada per la Fundació La Marató de TV3 de l'any 1998 sobre diabetis i altres malalties metabòliques en el seu V Simposi anual. L'acte, organitzat conjuntament amb la Fundació, es va celebrar el 21 d'octubre de 2004 i va comptar amb tres taules rodones i la participació dels investigadors participants en la convocatòria. La primera taula 'Genètica, teràpia gènica i models experimentals' va estar presentada i moderada per la Dra. Fàtima Bosch Tubert, la segona taula 'Cèl·lules, receptors i illots pancreàtics' va estar presentada i moderada pel Dr. Eduard Montanya Mias i la tercera taula 'Diabetis mellitus, clínica i terapèutica' va estar presentada i moderada pel Dr. Joan Gené Badia. Amb la voluntat d'obrir un espai final al debat es va fer referència als resultats i als avenços de la recerca duta a terme tant des de la vessant bàsica com des de la clínica i l'epidemiològica.

L'AATRM considera les activitats docents com una manera de difondre i disseminar els productes d'avaluació i recerca que genera i d'afavorir la presència de la institució en àmbits diversos. A més, contribueixen a l'assoliment dels seus objectius socials i científics. Així, les activitats docents dirigides per l'AATRM tenen el propòsit de transmetre coneixements i proporcionar habilitats en relació amb la metodologia i la pràctica de l'avaluació de tecnologia mèdica i serveis sanitaris.

Aquest tipus de docència respon a les necessitats formatives expressades per les institucions i els professionals de l'àmbit sanitari, tant assistencial com acadèmic, i es desenvolupen amb el compromís formal dels òrgans directius i la participació dels tècnics de l'AATRM. Cal dir que la planificació, la coordinació i la direcció d'aquestes activitats són responsabilitat dels membres de l'AATRM, mentre que l'equip docent l'integren els mateixos professionals i, també, els col·laboradors externs o investigadors associats a projectes de la institució.

Els espais formatius es dissenyen en funció de la demanda, són diferents en la seva tipologia i tenen en comú el desenvolupament de temàtiques en les quals l'AATRM té expertesa i l'adequació al perfil de l'alumnat. A més, les activitats es duen a terme en programes de pregrau, de postgrau i de formació continuada. Ja sigui en modalitat presencial o a distància (online), s'imparteixen cursos específics, es participa en sessions científiques, es pronuncien conferències i es facilita la formació en pràctiques especialment a residents de l'especialitat de medicina preventiva i salut pública i a alumnes del Màster de salut pública.

Pel que fa a l'àmbit d'actuació, es fa docència en hospitals, centres d'atenció primària, universitats, administracions sanitàries i agents privats (indústria, companyies farmacèutiques, empreses consultores, fundacions), tant de l'entorn local, com nacional, estatal i internacional.

Durant l'any 2004, s'ha participat en activitats docents amb continguts, destinataris i localitzacions diverses, la relació detallada de les quals apareix tot seguit. Cal destacar la contribució de l'AATRM en els cursos a distància organitzats per la Universitat Oberta de Catalunya (UOC), amb la cinquena edició del curs "Avaluació en serveis sanitaris" i la tercera i quarta edició del curs "Habilitats informacionals en ciències de la salut" (una d'aquestes edicions duta a terme exclusivament per a l'Institut Aragonés de Ciències de la Salut). D'especial interès han estat també els cursos impartits dins del programa docent de l'Institut d'Estudis de la Salut (IES). Finalment, s'ha d'esmentar la participació de l'AATRM, juntament amb la Universitat de Barcelona (UB) i altres universitats europees i canadenques, en la segona edició del Mestratge Internacional en Avaluació i Gestió de Tecnologies Mèdiques, "The Ulysses Project" que ha comptat amb la participació de membres de l'AATRM en el mòdul dedicat a l'avaluació econòmica de programes sanitaris i l'anàlisi de polítiques sanitàries.

Promovent la cultura de l'avaluació: activitat de docència

LA DOCÈNCIA AATRM TÉ ENTRE SEUS OBJECTIUS FACILITAR LA INCORPORACIÓ DE LES BASES CONCEPTUALS I METODOLÒGIQUES DE LA CULTURA DE L'AVALUACIÓ EN DIFERENTS PROGRAMES DE FORMACIÓ

LES ACTIVITATS DOCENTS DE L'AATRM ESTAN BASADES EN LES NECESSITATS DELS COL·LECTIUS PROFESSIONALS O DELS CENTRES QUE LES DEMANDEN

Participació en cursos de pregrau

- **Compartir decisions, compartir incerteses: incorporació de les preferències dels pacients en les decisions clíniques** per L. Sampietro-Colom; **Les llistes d'espera: un problema de salut pública?** per L. Sampietro-Colom; **Fonts d'informació biomèdica** per A. Parada; i **La telefonia mòbil i els seus efectes sobre la salut de la població** per E. Sánchez. Classes dins de l'assignatura de pregrau Elements per a la presa de decisions clíniques, organitzada per la Facultat de Medicina de la Universitat de Barcelona, a Barcelona, als mesos de febrer, març i abril
- **La telefonia mòbil i els seus efectes sobre la salut de la població** per E. Sánchez; i **Fonts d'informació biomèdica** per A. Parada. Classes dins de l'assignatura de pregrau Elements per a la presa de decisions clíniques, organitzada per la Facultat de Medicina de la Universitat de Barcelona, a Barcelona, als mesos de novembre i desembre

Participació en cursos de postgrau

- **Fonts d'informació biomèdiques** per A. Parada. Classe dins del Diploma de postgrau en comunicació mèdica, organitzat per l'Observatori de la Comunicació Científica, Universitat Pompeu Fabra, a Barcelona, al mes de març
- **Planificació en salut** per E. Sánchez. Classe dins del postgrau d'Atenció multidisciplinària en salut comunitària, organitzat per l'Escola Universitària d'Infermeria i Fisioteràpia Blanquerna, a Barcelona, al mes de novembre
- **Infecció per l'HIV/sida i salut pública** per E. Sánchez. Classe dins de la 9a edició del postgrau d'Infermeria i HIV/sida: una visió global i humanista, organitzat per l'Escola Universitària d'Infermeria Santa Madrona, de la Fundació La Caixa, a Barcelona, al mes de desembre

Participació en mestratges

- **Introducció a l'estadística** per C. Tebé; i **l'Avaluació al servei de qualitat** per L.Sampietro-Colom. Classes dins del Mestratge d'especialització en gestió i metodologia de la qualitat assistencial, organitzat per la Fundació Avedis Donabedian i la Universitat Autònoma de Barcelona, a Barcelona als mesos de febrer i març
- **Aspectos metodológicos avanzados: revisión sistemática de la evidencia científica** per MD Estrada. Classe dins de l'assignatura Investigación en servicios sanitarios del Màster en salut pública, organitzat per la Universitat Pompeu Fabra, a Barcelona, al mes d'abril
- **Análisis y evaluación de necesidades y resultados en una Área Básica de Salud** per MD Navarro. Classe dins del Màster en gestió clínica i assistencial d'atenció primària (GECAP), organitzat per la Fundació Bosch i Gimpera-UB, a Barcelona, al mes d'abril
- **Seminari sobre guies de pràctica clínica** per E. Sánchez. Tutoria dins del Mestratge en direcció d'institucions sanitàries (4a edició), organitzat per la Fundació Dr. Robert, Universitat Autònoma de Barcelona, a Barcelona, als mesos d'abril i juny

- **Health policy and planning** per E. Sanchez; Health systems models and reforms: options and evidence. HTA & Coverage. Examples per L. Sampietro-Colom; i Health policy, research and HTA per JMV Pons. Classes dins del mòdul Health policy analysis, del Màster The Ulysses Project: International Master's Program in Health Technology Assessment and Management, organitzat per l'Ulysses International Consortium, a Barcelona, al mes de maig
- **Elaboración y adaptación de cuestionarios** per L. Rajmil; **Seguridad y control de calidad de los datos** per L. Rajmil; **Fonts d'informació i cerques bibliogràfiques** per A. Parada; i **Revisions sistemàtiques i metaanàlisi**. Discussió d'un cas per E. Sánchez. Classes dins del Mestratge de Salut Pública, organitzat per la Universitat Pompeu Fabra, a Barcelona, al mes d'octubre
- **Evaluación de pruebas diagnósticas de laboratorio** per E. Sánchez i MD Estrada. Classe dins del mòdul de Gestión de la tecnología, del IV Máster de Dirección y Gestión de Laboratorios Clínicos, organitzat conjuntament pel Laboratori Clínic ICS Girona de l'Hospital Josep Trueta i el Servei de Bioquímica de l'Hospital Clínic i Provincial de Barcelona, a Barcelona, al mes de novembre
- **Mètodes d'estudi en salut pública I** per L. Rajmil. Asignatura dins del Mestratge en salut pública (edició 2002-2004), organitzat per la Universitat Pompeu Fabra, a Barcelona

Participació en cursos de doctorat

- **Revisió sistemàtica i metaanàlisi** per G. Oliva i C. Tebé. Classe dins del curs de doctorat d'assaigs clínics, organitzat per la Fundació Institut d'Investigació en Ciències de la Salut, Hospital Germans Trias i Pujol, a Badalona, al mes d'abril

Participació en cursos de formació continuada

- **Ús de mesures de qualitat de vida relacionada amb la salut (QVRS)** per L. Rajmil i V. Serra-Sutton. Classe dins del Programa de Formació Continuada, organitzat per la Societat Catalana de Pediatria, a Barcelona, al mes d'abril
- **Requisits de les principals agències finançadores** per MD Navarro. Classe dins del curs Gestió de la recerca, organitzat per la Fundació Jordi Gol i Gurina, a Barcelona, al mes de maig
- **Uso de escalas de calidad de vida en el niño** per L. Rajmil. Classe dins del curs Uso de escalas de calidad de vida en los ensayos clínicos, organitzat per la Fundació ESAME i la Fundació Dr. Robert, a Barcelona, al mes d'octubre
- **Calidad de vida relacionada con la salud en la infancia y la adolescencia** per L. Rajmil. Classe dins del curs Salud y calidad de vida en la infancia, organitzat per l'Escola Valenciana d'Estudis per a la Salut (EVES) i la Conselleria de Sanitat de la Generalitat Valenciana, a València, al mes d'octubre
- **Aportaciones de la epidemiología al análisis de las listas de espera** per S. Peiró i M. Espallargues. Classe dins del Taller precongrés

de la XXII Reunión Científica de la Sociedad Española de Epidemiología, a Càceres, al mes d'octubre

- **La cerca d'informació per a l'elaboració de metanàlisis** per A. Parada. Classe dins del curs Cerca d'informació i metanàlisi en salut mental, organitzat per la Fundació Seny, a Barcelona, al mes de novembre
- **Revisió sistemàtica de l'evidència científica** per E. Sánchez; i **La cerca d'informació per al desenvolupament de guies de pràctica clínica** per A. Parada. Classes dins del curs Metodologia bàsica per a l'elaboració de guies de pràctica clínica, organitzat per la Unitat de Formació i Desenvolupament de l'Hospital Vall d'Hebron, a Barcelona, al mes de novembre

Selecció de cursos d'organització externa i dirigits per l'AATRM

- **Medicina basada en l'evidència.** Coordinació: E. Sánchez. Professorat: C. Almazán, A. Allepuz, O. de Solà-Morales, MD Estrada, MD Navarro, G. Oliva, A. Parada, E. Sánchez. Curs organitzat pel Consorci Sanitari Integral, Hospital Dos de Maig, a Barcelona, als mesos de febrer i març
- **Avaluació en serveis sanitaris.** Direcció i professorat: AATRM. Curs a distància a través d'Internet, organitzat per la Universitat Oberta de Catalunya, des de desembre de 2003 fins a abril de 2004.
- **Habilidades informacionales aplicadas a la medicina.** Direcció i Professorat: A. Parada. Curs a distància a través d'Internet, organitzat per la Universitat Oberta de Catalunya, des de desembre de 2003 fins a abril de 2004.
- **Habilidades informacionales aplicadas a la medicina.** Direcció i Professorat: A. Parada. Curs a distància per a l'Institut Aragonés de Estudios de la Salud, organitzat per la Universitat Oberta de Catalunya, des de febrer fins a juliol
- **Introducció a la recerca biomèdica.** Coordinació: E. Sánchez. Professorat: A. Allepuz, C. Almazán, S. Berra, O. de Solà-Morales, MD. Estrada, A. Parada, E. Sánchez i C. Tebé. Curs organitzat per l'Institut d'Estudis de la Salut, a Rubí, al mes de maig
- **Escriure i publicar articles científics.** Coordinació i professorat: MD Navarro . Curs organitzat pel Col·legi de Farmacèutics de Barcelona, a Barcelona, als mesos de maig i juny
- **L'accés a la informació: utilització de les bases de dades bibliogràfiques i altres fonts d'informació a Internet.** Coordinació i professorat: A. Parada. Curs organitzat per l'Institut d'Estudis de la Salut, a Barcelona, al mes de juny
- **Introducció a la recerca biomèdica.** Coordinació: E. Sánchez. Professorat: A. Allepuz, C. Almazan, S. Berra, O. de Solà-Morales, G. Oliva, A. Parada, E. Sánchez i C. Tebé. Curs organitzat per l'Institut d'Estudis de la Salut, a Barcelona, al mes de juny

- **L'accés a les fonts d'informació biomèdica.** Direcció i professorat: A. Parada. Curs organitzat per l'Institut d'Estudis de la Salut, a Tortosa, al mes de juny
- **Fonts d'informació biomèdiques per a l'evidència científica.** Direcció i professorat: A. Parada. Curs organitzat per l'Hospital de Son Dureta, a Palma de Mallorca, al mes de juny
- **Bases de dades bibliogràfiques.** Direcció i professorat: A. Parada. Curs organitzat per l'Àrea Sanitària del CatSalut, a Barcelona, al mes de juliol
- **L'accés a la informació: utilització de les bases de dades bibliogràfiques i altres fonts d'informació a Internet (Aula del Tutor).** Direcció i professorat: A. Parada. Curs organitzat per l'Institut d'Estudis de la Salut, a Barcelona, al mes de novembre
- **L'accés a la informació: utilització de les bases de dades bibliogràfiques i altres fonts d'informació a Internet.** Direcció i professorat: A. Parada. Curs organitzat per l'Institut d'Estudis de la Salut, a Barcelona, al mes de novembre
- **Introducció a la recerca biomèdica.** Coordinació: E. Sánchez. Professorat: S. Berra, A. Parada, C. Almazán, M. Espallargues, O. de Solà-Morales, MD Estrada, C. Tebé, E. Sánchez. Curs organitzat per l'Institut d'Estudis de la Salut, a Les Franqueses del Vallès, al mes de novembre.

Dins de l'àmbit internacional, l'AATRM ha continuat participant als fòrums internacionals com els de la nova societat internacional Health Technology Assessment International (HTA-i) o la xarxa International Network of Agencies for Health Technology Assessment (INAHTA), que comprèn prop de 43 organitzacions procedents de 21 països i que té per objectiu la cooperació i l'intercanvi d'informació quant a projectes d'avaluació de tecnologies mèdiques.

Cooperant i col·laborant arreu: l'AATRM en el context internacional

TENIM LA VOLUNTAT DE
TRANSFERIR CONEIXEMENT
I EXPERIÈNCIA A AQUELLS
PAÏSOS QUE ENCARA
NO HAN CONSOLIDAT
LA TASCA AVALUADORA
DINS ELS SEUS SISTEMES
SANITARIS

La disseminació és un procés actiu dissenyat per fer arribar un missatge concret a determinats grups destinataris identificats i seleccionats com a potencials interessats en conèixer l'esmentada informació. A diferència, doncs, de la simple difusió, consistent en distribuir informació de manera indiscriminada a una audiència més o menys àmplia i escassament fragmentada, els trets característics mínims i indispensables d'una estratègia de disseminació correctament dissenyada i implementada podrien resumir-se de la manera següent:

- Diversificació de formats de presentació de la informació
- Diversificació dels canals de distribució
- Segmentació de públics
- Adequació del llenguatge a les característiques del grup destinatari
- Recolzament de la tramesa amb un missatge personalitzat

Tradicionalment, dins de les diferents fases del procés d'avaluació, la disseminació se situava com a últim pas, quan es procedia a fer arribar el resultat de l'estudi, sobretot en format escrit, als destinataris pertinents.

En els últims temps, aquest concepte ha canviat i, tot recollint premisses inherents a les modernes tècniques de comunicació, màrqueting i relacions interpersonals, s'entén per disseminació tota una sèrie d'actuacions que es poden iniciar molt abans de tenir el producte finalitzat, i que contribueixen a crear un clima d'expectació i involucració pensat per incrementar la influència que pugui tenir el treball una vegada distribuït. La disseminació contempla diferents iniciatives:

- Implicar diferents agents en el procés de planificació/producció
- Comunicar en diferents fòrums que s'està fent un determinat treball
- Fer públics resultats preliminars
- Fer-ne presentacions prèvies a l'edició i difusió
- Distribuir notes de premsa
- Fer ressenyes
- Concedir entrevistes

L'objectiu final és que aquesta tasca afavoreixi la posterior implementació de les recomanacions fruit del procés.

Transferint el coneixement: la gestió de la informació i la disseminació del coneixement científic des de l'AATRM

L'OBJECTIU FINAL ÉS
AFAVORIR LA
IMPLEMENTACIÓ DE
LES RECOMANACIONS FRUIT
DEL PROCÉS D'AVALUACIÓ

Les línies d'activitat que es desenvolupen des de l'àrea de treball corresponent de l'AATRM per concretar totes aquestes actuacions són:

- Gestió i disseminació de la informació (aplicació del programa editorial de les publicacions AATRM en format paper)
- Comunicació (pàgina web; mitjans de comunicació; actes públics)
- Documentació (cerques; fons bibliogràfic)

Com es gestiona la informació i la disseminació a l'AATRM

Un dels aspectes de major aplicació de la gestió de la informació és satisfer les necessitats d'informació tècnica i científica del personal de l'AATRM. Per això es treballa de manera intensa en la cerca en tot tipus de fonts d'informació i bases de dades documentals, per identificar la informació necessària i obtenir els articles més rellevants i pertinents.

Durant l'any 2004, s'ha gestionat l'obtenció de 1.884 articles científics. Per altra banda, el fons documental de l'AATRM de llibres i monografies s'ha incrementat en 96 títols, passant ara a estar format per 2.896 entrades.

Pel que fa a les estratègies, l'AATRM aplica bona part del que es recull en l'apartat anterior, de tal manera que hi ha diferents formats de presentació dels productes (informes complets, informes breus, revista), s'utilitzen diferents canals (correu postal i electrònic, web) i sempre hi ha un missatge on es destaca el principal resultat sense que el destinatari hagi procedit encara a la lectura del document. Pel que fa als destinataris de la nostra informació, se seleccionen grups concrets a partir del mailing de l'AATRM on aquests grups estan fragmentats i codificats separatament.

Cal dir, endemés, que es realitza un gran esforç editorial ja que es publica, segons el cas, en català, castellà i anglès. Totes aquestes estratègies es troben recollides i estructurades en el **Pla de Comunicació de l'Empresa**. Cal dir que, al mateix temps, els informes de l'AATRM es recullen a les bases de dades següents: The Cochrane Library i la Cochrane Library Plus en espanyol de la Cochrane Collaboration, i la base de dades HTA Database del Centre for Reviews and Dissemination del National Health Service on es recullen els informes d'avaluació de tecnologia mèdica de la International Network Agencies of Health Technology Assessment (INAHTA).

Una vegada realitzada la disseminació seleccionada per iniciativa pròpia, i col·locats els documents en el nostre web perquè es puguin descarregar a text complet, es van atendre les peticions addicionals. Així mateix, es compta amb una llista de distribució electrònica en català i en castellà per difondre notícies i alertes amb informació de l'Agència com també per trametre l'Informatiu AATRM. Aquestes llistes compten amb prop de 1.400 destinataris.

Peticions addicionals d'informes i documents de l'AATRM

Les peticions individuals de documents de l'AATRM han estat durant l'any 2004 d'un total de 1.067.

PETICIONS ANY 2004		
1.067	Per telèfon, carta, fax o correu electrònic	82
	A través de la pàgina web de l'AATRM	985

Àmbit català 458



Comunitats Autònomes 282

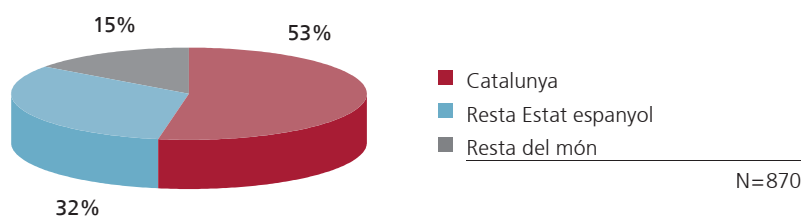
Extremadura	3
La Rioja	4
Navarra	4
Canlàbria	4
Múrcia	7
Astúries	9
Castella Lleó	11
Illes Balears	12
Castella la Manxa	12
Aragó	15
Galícia	17
Illes Canàries	18
País Basc	23
Comunitat Valenciana	30
Andalusia	41
Madrid	72

Indeterminats 197

Àmbit internacional 130

Bolívia	1
Cuba	1
Hongria	1
Índia	1
Indonèsia	1
Nova Zelanda	1
Països Baixos	1
Romania	1
Rússia	1
Suïssa	1
Andorra	2
Equador	2
França	2
Uruguai	2
Veneçuela	2
Xina	2
Panamà	3
Tailàndia	3
Austràlia	4
Perú	4
Argentina	5
Brasil	5
EUA	5
Xile	6
Alemanya	9
Regne Unit	9
Mèxic	10
Canadà	14
Colòmbia	31

Distribució total de peticions segons àmbit geogràfic



Programa editorial 2004

Producte	Títol
Informes tècnics	<p>Necessitats en salut i utilització dels serveis sanitaris en la població immigrant a Catalunya. Revisió exhaustiva de la literatura científica.</p> <p>Experiències de recerca i polítiques de salut relacionades amb immigració en altres països europeus. El cas dels Països Baixos, el Regne Unit i Suïssa.</p> <p>Rentat de semen en parelles HIV serodiscordants per al seu ús en tècniques de reproducció humana assistida.</p> <p>Prova pilot del sistema de prioritització de pacients en llista d'espera per a cirurgia de cataracta, artroplàstia de maluc i artroplàstia de genoll.</p> <p>La investigació en atenció primària.</p> <p>Procés d'avaluació dels projectes de recerca presentats a la convocatòria de La Fundació La Marató de TV3. Malalties respiratòries cròniques.</p>
Consultes tècniques	<p>Avaluació de l'evidència científica de l'ús de la proteïna C activada recombinant –drotecogin alfa (activat)- en la sèpsia greu.</p> <p>Valoració de l'eficàcia i seguretat de l'hemodiafiltració en línia en comparació de l'hemodiàlisi en el tractament de la insuficiència renal crònica en adults.</p>
Breus	<p>Estudi dels factors que poden explicar les diferències en la prevalença poblacional i en la de persones hospitalitzades per trastorns mentals entre territoris.</p> <p>Elaboració d'un sistema de prioritització de pacients en llista d'espera per a cirurgia de cataracta, artroplàstia de maluc i artroplàstia de genoll: resum dels resultats principals.</p>
Memòries	<p>Memòria Anual 2003</p> <p>Memòria Recerca 1998</p>
Informatiu AATRM	<p>Números: 32, 33, 34</p> <p>Monogràfic Especial 10 anys AATRM</p>
Altres documents d'avaluació	<p>Cribatge de l'osteoporosi mitjançant densitometria per ultrasons enfront a tècniques ionitzants per raigs X. Avaluació de la utilitat clínica i situació d'ús a Espanya (estudi finançat parcialment per una beca del Instituto de Salud Carlos III)</p>

Web AATRM

Durant l'any 2004 el lloc web de l'AATRM s'ha renovat profundament amb l'objectiu d'adaptar la seva imatge a les pautes de disseny gràfic de la Generalitat de Catalunya per tal de tractar d'aconseguir un web més atractiu, àgil i eficaç a l'hora d'accedir als múltiples continguts dels quals disposa.



L'AATRM a la premsa i als mitjans de comunicació

D'acord amb les estratègies del Pla de Comunicació AATRM, s'ha prestat una especial atenció a promoure que la premsa i els mitjans de comunicació es facin ressò del treball de l'AATRM, aconseguint un especial protagonisme específicament entre la premsa mèdica i en la ressenya per part de butlletins informatius d'altres institucions.

D'entre les 59 referències que hem pogut recollir, en destacaríem les següents:

- **Guías clínicas: instrumento para sintetizar la evidencia**
Correo Farmacéutico 12 de gener de 2004
- **El uso de coagulómetros, más eficiente en hospital**
Diario Médico 2 de febrer de 2004
- **Les nenes i adolescents tenen una pitjor percepció de la seva salut que els nens**
El Punt 10 de març de 2004
- **La población inmigrante no debe ser considerada por la sanidad "grupo de riesgo"**
Diario Médico 24 de juny de 2004
- **La universalidad de los informes, reto de las agencias de evaluación**
Correo Farmacéutico 28 de juny de 2004
- **Primer paso para incluir la cápsula endoscópica**
Diario Médico 14 d'octubre de 2004
- **Las agencias de evaluación ganan peso en la gestión**
Diario Médico 25 de novembre de 2004
- **La medicina actual requiere más esfuerzo en investigación y desarrollo: la tecnología médica también reclama una decidida empuje para dotar a los profesionales de mejores herramientas.**
El Periódico de Catalunya 1 de desembre de 2004
- **La Agencia catalana ve dilemas éticos en el lavado de semen**
Diario Médico 27 de desembre de 2004



Actes

- Conferència a càrrec de John E. Brazier, director del Sheffield Health Economics Group School of Health & Related Research de la Universitat de Sheffield del Regne Unit sobre el National Institute of Clinical Excellence (NICE), a Barcelona, el 18 de juny de 2004.
- V Simposi Fundació La Marató de TV3 "Diabetis: noves perspectives des de la Marató 98" (organitzat conjuntament per la Fundació La Marató de TV3 i l'AATRM) el 21 d'octubre de 2004 a la seu del Departament de Salut.
- II Jornada de consens "Programa de Guies de Pràctica Clínica en Càncer (OncoGuies): limfoma de Hodgkin, càncer d'orofaringe, càncer d'ovari, càncer de pròstata i tumors pediàtrics del sistema nerviós central", a Barcelona, els dies 11 i 12 de novembre de 2004.
- Jornada plenària dels membres de la Xarxa de recerca IRYSS, xarxa cooperativa per a la recerca en resultats i serveis sanitaris i coordinada per l'AATRM, a Barcelona, el 22 i 23 de novembre de 2004.
- Jornada de celebració del X aniversari de creació de l'Agència d'Avaluació de Tecnologia i Recerca Mèdiques de Catalunya, a Barcelona, el 23 de novembre de 2004.
- Conferència de John E. Wennberg, membre del Department of Community and Family Medicine Center for the Evaluative Clinical Sciences Dartmouth Medical School dels Estats Units d'Amèrica sobre variabilitat en la pràctica mèdica dins de la Jornada de celebració del X aniversari de creació de l'AATRM, a Barcelona, el 23 de novembre de 2004.

Articles i col·laboracions de l'AATRM en revistes científiques i altres publicacions

Durant l'any 2004, l'AATRM n'ha publicat 5 en l'àmbit català, 14 en l'àmbit espanyol i 9 en l'internacional, fent un total de 28 publicacions.

Publicacions

Àmbit català

- Berra S, Serra-Sutton V, Bartomeu N, Elorza-Ricart JM, Hausmann S, Rajmil L. **Necessitats en salut de la població immigrant: revisió d'estudis de l'àmbit espanyol i d'experiències internacionals de recerca i intervenció.** *Annals de Medicina*. 2004;87(4):168-71.
- De Solà-Morales O. **Avaluació de l'evidència científica sobre l'ús de la proteïna C humana recombinant en el tractament de l'asèpsia greu.** *Annals de Medicina*. 2004;87(2):69-73.
- Espallargues M. **Elaboració d'un sistema de prioritització de pacients en llista d'espera per a cirurgia de cataracta.** *L'Ull, Revista de l'Associació Catalana de Cecs i Disminuïts Visuals*, novembre 2004
- Sampietro-Colom L, Espallargues M, Estrada MD. **Opinions, vivències i percepcions dels ciutadans sobre les llistes d'espera per a cirurgia electiva de cataracta i artroplàstia de maluc i/o genoll.** *Annals de Medicina*. 2004;87(3):124-8.
- Serra-Sutton V, Rajmil L, Aymerich M, Estrada MD. **Desigualtats de gènere en la percepció de la salut durant l'adolescència.** *Annals de Medicina*. 2004;87(1):25-9.

Àmbit estatal

- Aymerich M, Sánchez E. **Del conocimiento científico de la investigación clínica a la cabecera del enfermo: las guías de práctica clínica y su implementación.** *Gac Sanit*. 2004;18(4):326-34.
- Caminal J, Hermosilla E, Sánchez E, Urrea M, Puig P, Tomàs L. **Estudio longitudinal de los reingresos en pacientes con insuficiencia cardíaca en Cataluña, 1996-1999.** *Rev Esp Salud Pública*. 2004;78:267-76.
- Colomer-Revuelta C, Colomer-Revuelta J, Mercer R, Peiró-Pérez R, Rajmil L. **La salud en la infancia.** *Gac Sanit*. 2004;18(Supl 1):39-46.
- De Solà-Morales O, Pons JMV. **¡Cuidado con las evaluaciones económicas!** [carta al director]. *Gac Sanit*. 2004;18(6):486.
- Lalucat L, Teixidó Casas JM, Guillamón Chalé I. **Guía de práctica clínica para la atención al paciente con esquizofrenia. Versión para la aplicación en atención primaria de salud.** *FMC-Formación Médica Continuada*. 2004;11(9):581-95
- Navarro MD, Pons JMV. **Gestión de la investigación.** *7 Días Médicos*. 2004;(600):52-61.
- Oliva, G, Espallargues M, Pons JMV. **Stents recubiertos de fármacos antiproliferativos: revisión sistemática del beneficio y estimación del impacto presupuestario.** *Rev Esp Cardiol*. 2004;57(7):617-28.

- Parada A. **Recursos de la medicina basada en la evidencia y evaluación de tecnologías médicas.** 7 Días Médicos. 2004;(600):34-43.
- Pons JMV. **Devenir de la terapia hormonal sustitutiva.** JANO Medicina y Humanidades. 2004;67(1532):855-63.
- Rajmil L, Berra S, Estrada MD, Serra-Sutton V, Rodríguez M, Borrell C, Riley A, Starfield B. **Versión española del perfil de salud infantil, cuestionario para padres y madres: Child Health and Illness Profile-Child Edition Parent Report Form (CHIP-CE/PRF).** Gac Sanit. 2004;18(4):305-11.
- Rajmil L, Serra-Sutton V, Estrada MD, Fernández de Sanmamed MJ, Guillamón I, Riley A, Alonso J. **Adaptación de la versión española del Perfil de Salud Infantil (Child Health and Illness Profile-Child Edition, CHIPCE).** An Pediatr (Barc). 2004;60(6):522-9
- Rajmil I, Serra-Sutton V, Fernández-López J.A., Berra S, Aymerich M, Cieza A, Ferrer M, Bullinger M, Ravens-Sieberer U. **Versión española del cuestionario alemán de calidad de vida relacionada con la salud en población infantil y de adolescentes: el Kindl.** An Pediatr (Barc). 2004;60(6):514-21
- Sampietro-Colom L, Espallargues M, Reina MD, Marsó E, Valderas JM, Estrada MD. **Opiniones, vivencias y percepciones de los ciudadanos en torno a las listas de espera para cirugía electiva de catarata y artroplastia de cadera y rodilla.** Aten Primaria. 2004;33(2):84-94.
- Vaqué Rafart J, Allepuz Palau A. **Inmunidad colectiva: un concepto de trascendental importancia para los programas de vacunación.** JANO Medicina y Humanidades. 2004;66: 58-68.

Àmbit internacional

- Allepuz-Palau A, Rosselló-Urgell J, Vaqué-Rafart J, Hermosilla-Pérez E, Arribas-Llorente JL, Sanchez-Paya J, Lizan-Garcia M; EPINE Working Group. **Evolution of closed urinary drainage systems use and associated factors in Spanish hospitals.** J Hosp Infect. 2004;57: 332-338
- Caminal J, Starfield B, Sánchez E, Casanova C, Morales M. **The role of primary care in preventing ambulatory care sensitive conditions.** Eur J Public Health. 2004; 14:245-51
- Campbell SE, Seymour DG, Primrose WR for THE ACMEPLUS PROJECT(**). **A systematic literature review of factors affecting outcome in older medical patients admitted to hospital.** Age and Ageing. 2004;33(2):110-5.
(**) AATRM/CAHTA participants: C. Almazán, M. Espallargues.
- Noguera A, Fortuny C, Muñoz-Almagro C, Sánchez E, Vilaseca MA, Artuch R, Pou J, Jiménez R. **Hyperlactatemia in human immunodeficiency virus uninfected infants exposed to antiretrovirals.** Pediatrics. 2004; 114: 598-603
- Rajmil L, Herdman M, Fernández de Sanmamed MJ, Detmar S, Bruil J, Ravens-Sieberer U, et al. **Generic health-related quality of life instruments in children and adolescents: A qualitative analysis of content.** Journal of Adolescent Health. 2004;34:37-45.

- Rodríguez-Roisin R, Krowka MJ, Herve P, Fallon MB; Navarro MD, and ERS Task Force. **Pulmonary-Hepatic Vascular Disorders (PHD) Scientific Committee. Pulmonary-Hepatic vascular Disorders (PHD).** Eur Respir J. 2004;24(5):861-80.
- Rosselló Urgell J, Vaqué Rafart J, Hermosilla Pérez E, Allepuz Palau A, EPINE Working Group. **An approach to the study of potentially preventable nosocomial infections.** Infect Control Hosp Epidemiol. 2004;25:41-6.
- Sampietro-Colom L, Phillips VL, Hutchinson AB. **Eliciting women's preferences in health care: a review of the literature.** Int J Technol Assess Health Care. 2004;20(2):145-55
- Valderas JM, Alonso J, Prieto L, Espallargues M, Castells X. **Content-based interpretation aids for health-related quality of life measures in clinical practice. An example for the visual function index (VF-14).** Quality of Research. 2004;13: 35-44.

Participació en reunions científiques: 32 conferències i taules rodones i 49 pòsters i comunicacions orals

Conferències i taules rodones

Àmbit català

- E. Sánchez. **La telefonia mòbil i els seus efectes sobre la salut de la població.** Conferència dins de la sessió de cinefòrum, organitzada per l'ACMCB, filial Anoia, a Igualada, al mes de gener
- O. de Solà-Morales. **Anàlisi cost-efectivitat del tractament amb bomba d'infusió contínua d'insulina comparat amb múltiples dosis diàries.** Ponència dins del Cicle de Sessions Clíniques, organitzades pel servei d'Endocrinologia de l'Hospital Clínic i Provincial de Barcelona, a Barcelona, el mes de febrer
- A. Parada. **Principals fonts d'informació per a l'atenció primària.** Ponència organitzada per la filial del Vallès Occidental de la Societat Catalana de Medicina Familiar i Comunitària, a Sabadell, al mes de març
- L. Sampietro-Colom. **La llista d'espera de cirurgia de cataractes i d'artroplàstia de maluc i/o genoll: una proposta de racionalització.** Taula rodona La problemàtica de les llistes d'espera, dins de la 2a Jornada de Coordinació Metges/esses d'Atenció Primària Hospital Comarcal de l'Alt Penedès, a Vilafranca del Penedès, al mes de març
- E. Sánchez. **Adaptació de l'estimació de risc cardiovascular al nostre medi.** Moderació de la taula rodona organitzada per l'Institut Municipal d'Investigació Mèdica i la Societat de Salut Pública de Catalunya i de Balears, a Barcelona, al mes de març
- L. Sampietro-Colom. **Elaboració d'un sistema de prioritització de pacients en llista d'espera per a artroplàstia de maluc/genoll.** Sessió de treball Les artroplàsties de genoll, organitzada pel Consorci Sanitari de Barcelona, a Barcelona, al mes d'abril
- A. Allepuz. **Registres d'artroplàsties. Una eina per a la millora de la qualitat assistencial.** Sessió de treball Les artroplàsties de genoll, organitzada pel Consorci Sanitari de Barcelona, a Barcelona, al mes d'abril
- A. Allepuz. **Avaluació del sistema de prioritització de pacients en llista d'espera per a cirurgia electiva. Cirurgia de cataractes i artroplàsties de maluc i genoll.** Sessió científica organitzada per la Unitat de Recerca en Serveis Sanitaris de l'Institut Municipal d'Investigacions Mèdiques, a Barcelona, al mes d'abril
- E. Sánchez. **La infecció per l'HIV a l'edat pediàtrica.** Conferència a la Facultat de Psicologia, Ciències de l'Educació i de l'Esport Blanquerna, Universitat Ramon Llull, a Barcelona, al mes d'abril
- JMV Pons. **Les llistes d'espera.** Taula rodona organitzada per la Reial Acadèmia de Medicina, a Barcelona, al mes de maig
- JMV Pons. **Ètica en salut pública i comunitària.** Presentació i moderació de la sessió organitzada per la Societat de Salut Pública de Catalunya i de Balears, a Barcelona, al mes de maig

- C. Almazán. **Evolució del treball de camp de l'estudi d'avaluació del procediment terapèutic i els seus resultats en oncologia digestiva.** Sessió de treball del Comitè de Coordinació Oncològica del Consorci Sanitari de Barcelona, a Barcelona al mes maig
- E. Sánchez. **Els efectes de la telefonia mòbil sobre la salut de les persones.** Ponència dins del 18è Congrés d'Atenció primària de la Societat Catalana de Medicina Familiar i Comunitària, a Barcelona, al mes de juny
- JMV Pons. **Oportunitats i reptes de la recerca en bioenginyeria.** Taula rodona dins de les Jornades sobre la situació actual i perspectives de l'enginyeria biomèdica a Catalunya, JEBC'04. IV Jornades de Recerca en Enginyeria Biomèdica, organitzat a l'Escola Universitària d'Enginyeria Industrial de Barcelona (EUETIB), al mes de juny
- MD Navarro. **Càncer de mama i valors.** Taula rodona dins la campanya del Càncer de mama, organitzada per l'AECC-Catalunya, a Barcelona, al mes d'octubre
- MD Navarro. **Comunicació entre metge i pacient: encara una assignatura pendent?** Conferència organitzada per la Lliga Reumatològica Catalana, a Barcelona, al mes d'octubre
- JMV Pons. **L'ètica i les noves tecnologies aplicades a la medicina.** Conferència dins la II Edició Escola/Universitat de Tardor d'Igualada "La Societat i les noves tecnologies", organitzada per la Jove Cambra d'Igualada EUETII-Escola d'Adoberia, al mes d'octubre
- A. Allepuz, M. Espallargues. **Elaboració del Registre d'Artroplasties de Catalunya.** Presentació del projecte, organitzat pel Consorci Sanitari de Barcelona, al mesos d'octubre i desembre
- E. Sánchez. **Estrategias en el diseño y la publicación de estudios con distribución aleatorizada. El paradigma CONSORT; i C. Tebé. Perdiendo el miedo a la estadística. La distribución normal, cómo detectarla.** Ponències dins del segundo taller de metodología científica para clínicos en el XI Simposium Internacional de monitorización de la presión intracraneal y de la hemodinámica cerebral, organitzat per la Unitat de Recerca de Neurotraumatologia de l'Hospital Vall d'Hebron, a Barcelona, al mes de novembre
- M. Espallargues, A. Allepuz. **Presentació del sistema de prioritització de pacients en llista d'espera d'artroplasties de maluc i genoll a diverses regions sanitàries:** Vallés Oriental i Occidental (10 de juny), Barcelonès Nord i Maresme (7 de juliol), Costa de Ponent (14 d'octubre), Tarragona (25 d'octubre), Catalunya Central (12 de desembre), Lleida (12 de desembre) i Barcelona ciutat (15 de desembre)
- C. Tebé, M. Erhart, S. Robitail, M. Power, P. Auquier, U. Ravens-Sieberer, L. Rajmil, S. Berra por el grupo Kidscreen. **Desarrollo de la versión reducida de un cuestionario de calidad de vida relacionado con la salud (CVRS): el caso Kidscreen.** Sessions científiques U. R. Serveis Sanitaris IMIM, a Barcelona, al mes de novembre
- MD Navarro. **Mama: per què plores...? La fortaleza dels nens davant la malaltia.** Xerrada dins de la Taula Rodona: Pares, fills i càncer: l'altra cara de la malaltia, organitzada per la Fundació Oncolliga Girona i Amics Joan Petit Nens amb Càncer, a Girona, al mes de desembre

Àmbit estatal

- O. de Solà-Morales. **Encuentros con el experto. Sistemas de infusión continua de insulina.** XVII Congrés de la Societat Espanyola de Diabetologia (SED), a València, al mes de maig
- J. Caminal, E. Sánchez, E. Hermsilla, M. Urrea, E. Muslera. **Uso de los datos administrativos para la gestión integral de la enfermedad y la coordinación asistencial: una aplicación para la insuficiencia cardíaca.** Ponència dins de les XXIII Jornada de la Asociación de Economía de la Salud, a Cadis, al mes de juny
- A. Parada. **La búsqueda de información en educación médica** I Congreso de la Sociedad de Educación Médica de Euskadi, organitzada per la Sociedad de Educación Médica de Euskadi, a Donostia-San Sebastián, al mes de juny
- E. Sánchez. **Reflexiones sobre el cálculo del riesgo cardiovascular y el tratamiento de la hipercolesterolemia.** Ponencia dentro de la jornada Estimación del riesgo cardiovascular en Atención Primaria: resultados del estudio VERIFICA, organizada por el Instituto Catalán de la Salud, en Barcelona, en el mes de octubre
- JMV Pons. **Red de evaluación de resultados en salud y servicios sanitarios (Red IRYSS).** Seminari dins de les VI Jornadas de Investigación en salud en Andalucía, organitzat per la Consejería de Salud de la Junta de Andalucía, a Granada, al mes d'octubre
- JMV Pons. **¿Qué papel tienen las agencias de evaluación de tecnologías sanitarias en el establecimiento de prioridades?** Ponència dins de la Taula Rodona de la 6ª Reunión Científica sobre Evaluación de Tecnologías Sanitarias y establecimiento de Prioridades, organitzada per la Asociación Española de Evaluación de Tecnologías Sanitarias, a Madrid, al mes de novembre
- A. Allepuz, M. Moharra. **Presentació de l'evolució del projecte Evaluación de un sistema de priorización de pacientes en lista de espera para cirugía electiva de catarata.** Hospital Royo Villanova a Saragossa, al mes de novembre

Àmbit internacional

- JMV Pons. **Technology innovations in Europe and the use of assessment tools.** Conferència dins de la Jornada Advanced Health Leadership Forum, organitzada per la Universitat Pompeu Fabra, a Barcelona, al mes de juliol
- C. Almazán, M. Moharra, M. Espallargues, A. Colet. **Positron emission tomography use and its impact on oncological patient clinical Management.** Pre-conference workshop al HTA-i, a Cracòvia (Polònia), del 30 de maig al 2 de juny de 2004
- L. Sampietro-Colom. **The patient in focus by HTA: citizen partnership in health care policy-making.** Pannel sessions al HTA-i, a Cracòvia (Polònia), del 30 de maig al 2 de juny de 2004

Àmbit català

- MD Estrada. **Revisión sistemática de la evidencia científica sobre el tratamiento del síndrome de fatiga crónica.** Comunicació oral presentada dins de les II Jornadas Observatorio de Salud y Mujer (OBSYM): El lado humano de la evidencia: fibromialgia y síndrome de fatiga crónica, organitzades per l'OBSYM, la Fundació Biblioteca Josep Laporte i la "Fundació afectats i afectades de fibromiàlgia i síndrome de fatiga crònica", a Barcelona, al mes de gener
- L. Rajmil, M. Solans, S. Berra, V. Serra-Sutton, MD Estrada. **Qualitat de vida relacionada amb la salut (QVRS) en la pràctica clínica pediàtrica.** Pòster presentat dins del Congrés de la Societat Catalana de Pediatria, a Port Aventura (Vilaseca-Salou), al mes de juny
- V. Serra-Sutton, S. Haussman, N. Bertomeu, S. Berra, JM Elorza, L. Rajmil. **Experiències de recerca i intervenció en temes de salut i immigració en altres països europeus.** Comunicació oral presentada dins de les XIII Jornades de Salut Pública de Catalunya i Balears. Immigració i Salut, a Barcelona, al mes de novembre
- A. Parada, E. Rius, I. Parada. **Les accions de comunicació i disseminació a l'AATRM.** Pòster presentat dins de la Jornada de comunicació en salut, organitzada pel Departament de Salut, a Barcelona, al mes de desembre

Àmbit espanyol

- Comunicacions orals presentades dins del X Congrés de la Sociedad Española de Salud Pública y Administración Sanitaria, a Santander, al mes de maig:
 - R. Gispert, L. Rajmil, A. Schiffiano, M. Herdman. **Factores individuales asociados a la mayor probabilidad de presentar trastornos mentales: estudio en la población general de Cataluña, 1994.**
 - O. de Solà-Morales. **¿Se debe generalizar el control de la anticoagulación a largo plazo mediante coagulómetros portátiles?**
 - O. de Solà-Morales. **Análisis de los requisitos asistenciales de la población acondroplásica y valoración de la necesidad de un centro de referencia.**
- O. de Solà-Morales, C. Castell, I. Conget, R. Corcoy. **El análisis coste-efectividad del tratamiento a largo plazo con bomba de infusión continua de insulina no apoya su uso generalizado en la diabetes tipo 1.** Comunicació presentada al XVII Congrés de la Societat Espanyola de Diabetologia, a València, al mes de maig
- Comunicacions dins de les XXIV Jornades de l'Associació d'Economia de la Salut (AES), a El Escorial (Madrid), al mes de maig:
 - O. de Solà-Morales, M. Espallargues, M. Moharra, C. Tebé. **Las tecnologías médicas más relevantes de los últimos 25 años: la visión de los médicos hospitalarios y de atención primaria**
 - O. de Solà-Morales, C. Castell, I. Conget, R. Corcoy. **Análisis coste-efectividad del tratamiento de la diabetes tipo 1 con bomba de infusión continua de insulina comparado con múltiples dosis diarias.**

- MV Borrás, E. Sánchez, N. de Lara, C. Castell. **Incidencia de diabetes mellitus 1 en menores de 5 años. Cataluña 1989-2002.** Comunicació oral presentada dins del XXVI Congrés de la Societat Espanyola d'Endocrinologia Pediàtrica, a Tenerife, al mes de maig
- MD Estrada, V. Serra-Sutton, L. Rajmil, JA Alda, C. Tebé, J. Alonso. **Sensibilidad al cambio de la versión española del Child Health and Illness Profile en niños/as con TDAH.** Pòster presentat dins de la Reunió de l'Associació Espanyola de Psiquiatria Infanto-juvenil, a Lleida, al mes de juny
- C. Almazán, M. Moharra, M. Espallargues, A. Colet. **Uso e impacto de la tomografía por emisión de positrones en el manejo clínico en pacientes oncológicos.** XXV Congrés de la Societat Espanyola de Medicina Nuclear, a Barcelona, al mes de juny
- Comunicacions orals i pòsters presentats dins de la XXII Reunión Científica de la Sociedad Española de Epidemiología, a Càceres, al mes d'octubre:
 - S. Berra, JM Elorza-Ricart, N. Bartomeu, S. Hausman, V. Serra-Sutton, M. Solans, L. Rajmil. **Utilización de servicios sanitarios en la población inmigrante en España. Revisión de la literatura** (comunicació oral)
 - S. Berra, L. Rajmil, C. Tebé. **Uso de servicios sanitarios y calidad de vida relacionada con la salud en la población española de 8 a 18 años** (comunicació oral)
 - M. Comas, M. Espallargues, A. Allepuz, X. Castells, L. Sampietro-Colom. **Comparación de la prioridad implícita con un sistema explícito de priorización de pacientes en lista de espera para artroplastia de cadera y rodilla** (comunicació oral)
 - M. Comas, M. Espallargues, A. Allepuz, X. Castells, L. Sampietro-Colom. **Aceptación de un sistema de priorización de pacientes en lista de espera para cirugía de cataratas y artroplastia de cadera y rodilla por parte de los especialistas clínicos** (comunicació oral)
 - M. Comas, M. Espallargues, X. Castells, L. Sampietro-Colom. **Evaluación de la edad como criterio implícito en un sistema explícito de priorización de pacientes en lista de espera para cirugía de cataratas y artroplastia de cadera y rodilla.** (pòster)
 - MD Estrada, V. Serra-Sutton, C. Tebé, J. Alonso, L. Rajmil. **Fiabilidad y validez de la versión española del perfil de salud infantil, CHIP-CE** (comunicació oral)
 - L. Rajmil, C. Tebé, S. Berra, M. Herdman, J. Alonso, U. Ravens-Sieberer, por el grupo europeo Kidscreen. **Fiabilidad y validez de la versión española del cuestionario europeo de calidad de vida relacionada con la salud (CVRS) infantil y de adolescentes: el Kidscreen** (pòster)
 - E. Sánchez, J. Caminal, M. Morales, O. Vall. **Hospitalizaciones evitables en la edad pediátrica** (comunicació oral)
 - V. Serra-Sutton, MD Estrada, L. Rajmil, C. Tebé, X. Puig, J. Alonso. **Valores poblacionales de referencia de la versión española del perfil de salud infantil, CHIP-CE** (pòster)

- C. Tebé, M. Erhart, S. Robitail, M. Power, P. Auquier, U. Ravens-Sieberer, L. Rajmil, S. Berra por el grupo Kidscreen. **Desarrollo de la versión reducida de un cuestionario de calidad de vida relacionado con la salud (CVRS): el caso Kidscreen** (comunicació oral)
- JM. Valderas, V. Pizarro, JM Elorza, L. Rajmil, P. Rebollo, M. Ferrer, V. Serra, G. Permanyer, A. Ribera, JM Haro, B. Bolivar, A. Domingo, J. del Llano, A. Escobar, P. Martínez, JM Forjaz, J. Alonso. **AGREE-QOL: Un instrumento para la evaluación de cuestionarios de calidad de vida relacionados con la salud** (comunicació oral)
- I. Gutiérrez-Ibarluzea, A. Parada. **E-learning y PBL como metodología para adquirir competencias en la búsqueda de información para la toma de decisiones**. VI Reunión Científica de la Asociación Española de Evaluación de Tecnologías Sanitarias, a Madrid, al mes de novembre
- H. Perkal, J. Porcel, C. Nos, I. Guillamón, M. Aymerich, R. Santed, X. Montalbán. **Adaptación al español del cuestionario RAYS específico para pacientes con esclerosis múltiple**. Pòster presentat dins de la LVI Reunión Anual, a Barcelona, al mes de novembre

Àmbit internacional

- M. Aymerich, I. Guillamon, J. Capapey, M. San Emeterio, M. Teixido, I. Sánchez, G. Faus, L. Lalucat, C. Martínez. **Clinical Practice Guidelines in schizophrenia: how to select the best one?** Pòster presentat dins del Twelfth Biennial Winter Workshop on Schizophrenia, a Davos (Suïssa), al mes de febrer
- C. Fortuny, A. Noguera, E. Sánchez, MC Muñoz-Almagro, L. Ruiz, E. Tuset, J. Pou, R. Jiménez. **Controlled interruption of Highly Active Antiretroviral Therapy in HIV-infected children**. Pòster presentat dins del 11th Conference on Retroviruses and Opportunistic Infections, a San Francisco (EUA), al mes de febrer
- J. Caminal, JB.Navarro, E. Sánchez. **The importance of Primary Health Care system for deprived populations: A case study on preventable hospitalizations for ambulatory care sensitive conditions**. Comunicació oral presentada dins del Third Meeting of the International Society for Equity in Health, a Durban (Sud-àfrica), al mes de juny
- Comunicacions orals presentades dins del 7th Workshop of Kidscreen, a Viena (Àustria), al mes de juny:
 - S. Berra, C. Tebé, L. Rajmil. **Representativeness of the National Surveys of the KIDSCREEN study**
 - L. Rajmil, S. Berra, C. Tebé. **Reliability and validity of the Spanish version of KIDSCREEN**
 - C. Tebé, S. Berra, L. Rajmil. **Weights for national surveys of the KIDSCREEN study**
- Comunicacions orals i pòsters presentats dins del HTAi 2004 Annual Meeting a Cracovia (Polònia) als mesos de maig i juny
 - de Solà-Morales O, Elorza-Ricart JM. **Systematic review of scientific evidence and cost-effectiveness analysis of oral anticoagulation self-manegement** (comunicació oral)

- de Solà-Morales O, Pons JMV. **Drotrecogin alfa (activated) in severe sepsis: a systematic review of scientific evidence** (Pòster)
- Espallargues M, Brazier J, Murray C, Bansback N, Phippen G, Carlton J. **Health status measurement in age-related macular disease: new evidence for clinic and economic evaluation** (Pòster)
- Espallargues M, Comas M, Sampietro-Colom L, Rodríguez E. **Potential impact of differences among health decision-makers when establishing priorities for patients on waiting lists** (Pòster)
- Morillo A, Tebé C, Estrada MD, Almazán C. **Heterogeneity, a reality in the Down syndrome screening by biochemical markers** (Pòster)
- Oliva G, Espallargues M, Tebé C, Mias M, Vives N. **Routine clinical practice of intravascular brachytherapy in Spain** (Pòster)
- Pons JMV. **Informed decisions in sex selection** (Pòster)
- Pòsters presentats dins de la XV International AIDS Conference, a Bangkok, al mes de juliol:
 - J. Almeda, E. Sánchez, C. Fortuny, X. Rojano, I. Solís, JT Ramos et al. **Results of an open multicenter cohort study of perinatally exposed children to antiretrovirals in Spain**
 - C. Fortuny, E. Sánchez, A. Noguera, C. Muñoz-Almagro, O. Coll, J. Bogunyà, R. Jiménez. **The influence of cesarean section and anti-retroviral therapy on HCV vertical transmission in HCV-HIV co-infected mothers**
- S. Robitail, V. Serra-Sutton, Debensason, L. Rajmil, P. Auquier, MC Siméoni. **Model de response a l'item non parametrique et abalyse factorielle confirmatoire: Etude de la validite transculturelle du VSP-A entre la France i et l'Espagne. ADELFF 2004.** Pòster presentat dins del Congrès de l'Association des Epidemiologistes de Langue Française, a França, al mes de setembre
- V. Borràs, E. Sánchez, N. de Lara, C. Castell. **The evolving incidence of insulin dependent diabetes in children aged under 5 years in Catalonia 1982-2002 compared with other age groups.** Pòster presentat dins de la 43rd Annual Meeting of the European Society for Paediatric Endocrinology (ESPE), a Basel (Suïssa), al mes de setembre
- Pòsters presentats dins del 20th Congress of the European Committee for Treatment and Research in Multiple Sclerosis, a Viena (Àustria), al mes d'octubre:
 - M. Aymerich, I. Guillamón, H. Perkal, J. Porcel, C. Nos, X. Montalbán. **Adaptation of the 54-item Multiple Sclerosis Quality of Life Scale (MSQOL-54) to Spanish**
 - H. Perkal, J. Porcel, C. Nos, I. Guillamón, M. Aymerich, R. Santed, X. Montalbán. **Adaptation to Spanish of the RAYS, an specific HRQOL questionnaire.**

- Pòsters presentats dins del XI Annual Conference of the International Society for Quality of Life Research (ISOQOL), a Hong-Kong, al mes d'octubre
 - K. Barrau, V. Serra-Sutton, L. Rajmil, P. Auquier, S. Robitail, MC Simeóni. **Item response theory to assess the France-Spain cross-cultural validity of the VSP-A**
 - K. Barrau, MC Simeóni, U. Ravens-Sieberer, V. Serra-Sutton, D. Patrick, S. Robitail, P. Auquier. **Comparison of the French version of three HRQL instruments for adolescents in a healthy sample**
 - CJ Czoski, J. Murray, Brazier, M. Espallargues, N. Bansback. **A comparison of preference-based measures in Patients with age related macular degeneration**
 - L. Rajmil, S. Berra, U. von-Rueden, C. Tebe, M. Erhart, A. Gosh, J. Alonso, C. Bisegger, U. Ravens-Sieberer, for the Kidscreen group. **Representativity of 12 national surveys of children and adolescents 8 to 18 years old included in the Kidscreen HrQOL study**

Premis

Rajmil L, Serra-Sutton V, Alonso J, Herdman M, Riley A, Starfield B. Validity of the Spanish version of the Child Health and Illness Profile, Adolescent Edition (CHIP-AE). Med Care. 2003;41:1153-63. (A). Guardonat amb el IX Premi Sociedad Española de Epidemiología al millor article en epidemiologia.

L'activitat econòmica

2004



El estats comptables de l'any 2004, i després de 10 anys d'experiència, presenten un resultat positiu, i es pot afirmar que és un resultat equilibrat i es manté la tendència dels anys anteriors.

El creixement de la despesa en els apartats de personal i provisions es deuen a l'increment productiu tant pel que fa a l'activitat com a la complexitat. Més de deu anys d'activitat científica també fan que determinats informes, malgrat la conclusió en el seu dia, requereixin d'una actualització.

S'observa un decreixement pel que fa a l'apartat d'altres despeses de gestió, corresponents principalment a serveis externs.

Aquest any 2004 s'ha dotat de 32.988,57 € com a provisió de la despesa de "jubilació voluntària" d'acord amb l'article 93 del nostre conveni col·lectiu.

Cal destacar, també, la provisió per depreciació de societat mercantil "Portal Salut i Qualitat de Vida" calculada sobre base de fons propis de la societat a 31 de desembre de 2003.

Fa deu anys l'AATRM va iniciar, d'acord amb els seus estatuts, la presentació de comptes anuals sobre la base del Reial decret 1643/90, de 20 de desembre, pel qual s'aprova el Pla General Comptable. Seguint una mesura de continuïtat i prudència, l'Agència manté els seus comptes d'acord amb els criteris inicials i no aplica l'Ordre de 28 d'agost de 1996, per la qual s'aprova el Pla de Comptabilitat Pública de la Generalitat de Catalunya. Els dos plans tenen criteris diferents a l'hora de registrar els fets econòmics, fet que fa que sorgeixin dues possibles interpretacions en relació amb els estats comptables que es compensen en el temps però varien en cada exercici.

Balanç de situació a 31 de desembre de 2004 (en Euros)

ACTIU	Exercici 04	Exercici 03
IMMOBILITZAT	158.623,73	292.805,08
IMMOBILITZACIONS IMMATERIALS	1.111,84	1.013,91
- Aplicacions informàtiques	16.370,59	15.300,27
- Amortitzacions	-15.258,75	-14.286,36
IMMOBILITZACIONS MATERIALS	121.253,17	133.691,17
- Altres instal·lacions, utilatge i mobiliari	124.763,25	121.754,01
- Altre immobilitzat	85.465,54	68.974,56
- Amortitzacions	-88.975,62	-57.037,40
IMMOBILITZACIONS FINANCERES	36.258,72	158.100,00
- Participacions en empreses associades	158.100,00	158.100,00
- Provisions	-121.841,28	0,00
ACTIU CIRCULANT	2.575.296,15	2.392.400,94
DEUTORS	1.344.890,80	977.218,08
- Clients per vendes i prestació de serveis	275.421,40	132.796,08
- Deutors varis	1.157.663,80	844.422,00
- Personal	1.805,60	0,00
- Provisions	-90.000,00	0,00
INVERSIONS FINANCERES TEMPORALS	0,00	2.950,56
- Fiances i dipòsits constituïts a curt termini	0,00	2.950,56
TRESORERIA	1.115.955,89	1.309.020,63
AJUSTAMENTS PER PERIODIFICACIÓ	114.449,46	103.211,67
TOTAL ACTIU	2.733.919,88	2.685.206,02

Balanç de situació a 31 de desembre de 2004 (Continuació)

PASSIU	Exercici 04	Exercici 03
FONS PROPIS	360.572,49	335.805,23
PATRIMONI	275.000,95	275.000,95
- Fons Social	257.267,00	257.267,00
- Reserves de revalorització	1.862,04	1.862,04
- Reserves voluntàries	15.871,91	15.871,91
RESULTATS D'EXERCICIS ANTERIORS	60.804,28	-37.810,48
RESULTATS DE L'EXERCICI	24.767,26	98.614,76
INGRESSOS A DISTRIBUIR	6.336,56	7.516,42
INGRESSOS A DISTRIBUIR	6.336,56	7.516,42
- Subvencions de capital	6.336,56	7.516,42
PROVISIONS PER A RISCOS I DESPESES	32.988,57	0,00
CREDITORS A CURT TERMINI	2.334.022,26	2.341.884,37
CREDITORS	2.161.282,54	2.197.966,92
ALTRES DEUTES	172.739,72	143.917,45
- Administracions públiques	131.376,46	128.127,38
- Altres creditors	418,21	2.825,80
- Remuneracions pendents de pagament	40.945,05	12.964,27
TOTAL PASSIU	2.733.919,88	2.685.206,02

Compte de pèrdues i guanys a 31 de desembre de 2004 (en Euros)

DEURE	Exercici 04	Exercici 03
DESPESES	2.624.865,80	2.249.602,00
PROVISIONS	117.616,42	94.067,38
- Consum de primeres matèries i d'altres matèries	7.605,23	7.308,02
- Treballs realitzats per altres empreses	110.011,19	86.759,36
DESPESES DE PERSONAL	1.413.820,41	1.103.910,24
- Sous, salaris i similars	1.099.844,71	869.545,43
- Càrregues socials	313.975,70	234.364,81
DOTACIONS PER AMORTITZACIÓ DE L'IMMOBILITZAT	34.367,17	23.718,47
VARIACIONS DE LES PROVISIONS DE TRÀFIC	90.000,00	0,00
- Variació de provisions i pèrdues de crèdits incobrables	90.000,00	0,00
ALTRES DESPESES DE GESTIÓ	845.310,56	1.023.918,60
- Serveis exteriors	518.750,27	606.761,03
- Tributs	-2.049,79	4.652,14
- Altres despeses de gestió corrent	328.610,08	412.505,43
BENEFICIS D'EXPLOTACIÓ	87.317,19	88.822,87
DESPESES FINANCERES	278,61	39,16
- Diferències de canvi negatives	278,61	39,16
RESULTATS FINANCERS POSITIUS	21.433,18	12.888,01
BENEFICIS DE LES ACTIVITATS ORDINÀRIES	108.750,37	101.710,88
- Variació de les provisions de l'Immobilitzat	121.841,28	0,00
- Pèrdues procedents de l'immobilitzat material	836,75	387,60
- Despeses extraordinàries	725,72	3.560,55
BENEFICIS ABANS D'IMPOSTOS	24.836,14	98.614,76
Impost sobre societats	68,88	0,00
RESULTAT DE L'EXERCICI (BENEFICIS)	24.767,26	98.614,76

Compte de pèrdues i guanys a 31 de desembre de 2004 (Continuació)

HAVER	Exercici 04	Exercici 03
INGRESSOS	2.649.633,06	2.348.216,76
IMPORT NET XIFRA NEGOCI	498.283,74	322.902,38
- Prestacions de serveis	498.283,74	322.902,38
ALTRES INGRESSOS D'EXPLOTACIÓ	2.090.148,01	2.011.535,18
- Subvencions explotació	2.043.217,17	2.011.519,93
- Altres ingressos d'explotació	46.930,84	15,25
PÈRDUES D'EXPLOTACIÓ	0,00	0,00
INGRESSOS FINANCERS	21.711,79	12.927,17
- Altres interessos	21.711,79	12.927,17
RESULTATS FINANCERS NEGATIUS	0,00	0,00
PÈRDUES DE LES ACTIVITATS ORDINÀRIES	0,00	0,00
- Ingressos extraordinaris	39.489,52	852,03
RESULTATS EXTRAORDINARIS NEGATIUS	83.914,23	3.096,12
PÈRDUES ABANS D'IMPOSTOS	0,00	0,00
RESULTAT DE L'EXERCICI (PÈRDUA)	0,00	0,00

