

Resultats per a Catalunya de l'enquesta domiciliària sobre alcohol i drogues a Espanya (EDADES) 2009

Juliol de 2011

Sumari

1.	Introducció	3
2.	Metodologia	4
3.	Resultats per a Catalunya	6
3.1.	Extensió del consum de drogues.....	6
3.2.	Edat mitjana d'inici en el consum.....	9
3.3.	Diferències en el consum de drogues per sexes	10
3.4.	Diferències en el consum de drogues per grups d'edat	12
3.5.	Diferències en el consum de drogues per sexes i grups d'edat	15
3.6.	Consum de substàncies	17
3.6.1.	Tabac	17
3.6.2.	Alcohol	19
3.6.3.	Cànnabis	23
3.6.4.	Cocaïna.....	24
3.6.5.	Èxtasi i drogues de disseny	26
3.6.6.	Amfetamines / <i>speed</i>	27
3.6.7.	Tranquil·litzants i somnífers (hipnosedants).....	29
3.6.8.	Al·lucinògens.....	30
3.6.9.	Altres substàncies psicoactives	32
3.7.	Injecció de drogues	34
3.8.	Policonsum de drogues	34
3.9.	Risc percebut davant de diverses conductes de consum.....	37
3.10.	Disponibilitat percebuda de diverses drogues il·legals.....	39
3.11.	Visibilitat d'alguns fenòmens relacionats amb el consum problemàtic i l'oferta de drogues.....	40
3.12.	Valoració de la importància de les accions per intentar resoldre el problema de les drogues.....	41
4.	Conclusions	42

1. Introducció

La realització d'enquestes periòdiques és un dels instruments utilitzats per conèixer l'evolució dels problemes i les característiques del consum de drogues. A Espanya es realitza l'Enquesta domiciliària sobre alcohol i drogues (EDADES) amb caràcter biennal, promoguda per la Delegació del Govern per al Pla nacional sobre drogues en col·laboració amb les comunitats autònomes. Aquesta enquesta estudia el consum de drogues entre la població general de 15 a 64 anys resident en llars familiars. Actualment es disposa dels resultats d'una sèrie de vuit enquestes que es van iniciar el 1995 i que amb periodicitat biennal i en els anys senars s'han anat realitzant fins ara: 1997, 1999, 2001, 2003, 2005, 2007 i 2009.

L'objectiu general d'aquestes enquestes és obtenir informació útil per tal de dissenyar i avaluar les polítiques dirigides a prevenir el consum i els problemes relacionats amb les drogues. A continuació es resumeixen la metodologia i els principals resultats per a Catalunya de l'enquesta de l'any 2009, que al costat de la sèrie temporal de què disposem, ens permet analitzar l'evolució i les característiques del consum d'alcohol, tabac i altres substàncies psicoactives a Catalunya.

2. Metodologia

Al qüestionari de l'enquesta de l'any 2007 es van introduir algunes modificacions, que es van mantenir l'any 2009, a fi de convergir cap al qüestionari estàndard proposat per l'Observatori Europeu de les Drogues i les Toxicomanies (OEDT). En qualsevol cas, es va mantenir la comparabilitat històrica per als indicadors essencials, com les prevalences de consum, la percepció del risc o la disponibilitat percebuda.

L'univers o població de referència va ser la població resident a Espanya de 15 a 64 anys, inclosos tots dos. La base o marc mostral utilitzat per seleccionar la mostra només va incloure la població resident en llars familiars, i va quedar fora d'aquest marc la població que residia en institucions (casernes, convents, presons, residències d'estudiants o de gent gran, etc.), la població que vivia en establiments col·lectius (hotels, pensions, etc.) i la població sense sostre.

La mida de la mostra va ser de 20.109 persones. La distribució de la mostra per comunitats autònomes no va ser proporcional en relació amb la població en totes les enquestes per tal de sobrerrepresentar les comunitats més petites. A Catalunya la mostra corresponent a l'any 2009 va ser de 1.989 persones. La distribució per edats tampoc va ser proporcional, i en la mostra es va sobrerrepresentar la població jove (15-39 anys).

Es va realitzar un mostratge per conglomerats en tres etapes sense substitució, i es van seleccionar en la primera etapa seccions censals d'una manera aleatòria amb probabilitat proporcional a la mida de la secció. En la segona etapa es van seleccionar llars seguint un procediment aleatori sistemàtic. Finalment, en la tercera etapa es va seleccionar un individu dins de cada llar. No es van admetre substitucions ni de llars ni d'individus. Per cobrir les entrevistes irrealitzables –negatives a obrir la porta, absència prolongada de la llar, negativa del seleccionat, etc.–, la mostra es va sobredimensionar inicialment.

El qüestionari constava de dues parts: una per ser administrada per una entrevista personal i una altra (que incloïa les preguntes sobre consum de drogues) per ser emplenada per la persona entrevistada. El qüestionari incloïa preguntes de classificació, sociodemogràfiques, de salut, de percepció del risc, de disponibilitat percebuda, de visibilitat del fenomen i opinions i respostes davant del problema de les drogues.

En l'enquesta del 2009 el treball de camp es va realitzar durant els anys 2009 i 2010. Segons el protocol de treball de camp, abans de classificar una llar o una persona com a absent i passar a seleccionar una altra llar, el treballador de camp havia de realitzar almenys tres visites a la llar inicialment seleccionada en horaris i dies diferents.

Els resultats es van ponderar per comunitats autònomes, edats i sexes, a fi de retornar la proporcionalitat a la mostra. L'anàlisi que es presenta a continuació s'ha basat principalment en el càlcul de la prevalença de consum de drogues utilitzant diversos períodes de referència: alguna vegada durant la vida de la persona entrevistada, dotze mesos previs a l'enquesta, trenta dies previs a l'enquesta i cada dia en els trenta dies previs a l'enquesta. En el cas de les begudes alcohòliques es va realitzar una anàlisi més complexa, com la prevalença de borratxeres, altres consums intensius i puntuals d'alcohol o de bevedors de risc. Es van considerar bevedors de risc les persones amb un consum mitjà igual o superior a 50 (homes) o 30 (dones) centímetres cúbics d'alcohol pur al dia.

3. Resultats per a Catalunya

3.1. Extensió del consum de drogues

A les taules 1-4 es pot observar l'evolució, des de l'any 1997 fins al 2009, de les prevalences de consum de drogues per a diferents períodes (alguna vegada a la vida, alguna vegada durant l'últim any, alguna vegada durant l'últim mes i diàriament durant els darrers trenta dies). L'any 2009, l'alcohol i el tabac van ser les drogues més consumides, seguides del cànnabis i, a més distància, dels tranquil·litzants, dels somnífers i de la cocaïna.

Taula 1. Evolució de la prevalença de consum de drogues alguna vegada a la vida en la població de 15 a 64 anys (%). Catalunya, 1997-2009

	1997	1999	2001	2003	2005	2007	2009
Tabac	69,8	68,3	63,5	68,1	72,3	70,9	75,1
Alcohol	90,0	82,1	86,3	89,9	94,5	88,3	94,8
Cànnabis	24,3	21,9	23,5	35,0	35,9	34,4	34,9
Èxtasi / drogues de disseny	3,4	2,8	4,5	5,6	6,9	5,8	5,1
Cocaïna en pols	2,9	3,2	4,2	5,9	10,0	10,9	11,1
Cocaïna base / crack	0,0	0,4	0,3	0,5	0,4	2,5	1,0
Al·lucinògens	2,7	2,4	2,3	3,1	5,5	4,8	3,1
Amfetamines / speed	2,9	3,1	1,9	2,6	4,6	4,7	3,2
Inhalants	0,9	1,0	0,5	0,9	1,5	1,6	0,5
Heroïna	0,2	0,4	0,3	0,9	0,5	1,0	0,6
Tranquil·litzants	**	**	**	**	7,7	9,8	9,4
Somnífers	**	**	**	**	6,5	6,9	8,2

** A causa de les preguntes dels qüestionaris de les enquestes 1997-2003, aquestes dades no es van poder analitzar.
 Font: Subdirecció General de Drogodependències. Anàlisi d'EDADES 1997-2009. Observatori Espanyol sobre Drogues (DGPNSD).

Taula 2. Evolució de la prevalença de consum de drogues en els últims dotze mesos entre la població de 15 a 64 anys (%). Catalunya, 1997-2009

	1997	1999	2001	2003	2005	2007	2009
Tabac	44,2	44,2	45,0	49,2	44,4	42,5	41,5
Alcohol	77,2	73,7	75,4	77,2	81,3	75,3	82,2
Cànnabis	8,3	7,6	11,7	14,7	17,1	14,1	12,4
Èxtasi / drogues de disseny	1,4	1,0	1,7	1,9	1,8	2,2	0,9
Cocaïna en pols	1,5	1,8	2,8	3,0	4,1	4,4	3,1
Cocaïna base / crack	0,0	0,3	0,0	0,1	0,1	0,7	0,0
Al·lucinògens	1,2	1,0	0,6	0,8	1,0	1,1	0,3
Amfetamines / speed	1,0	1,3	0,8	1,0	1,4	1,4	0,5
Inhalants	0,2	0,2	0,2	0,2	0,2	0,3	0,0
Heroïna	0,0	0,1	0,2	0,3	0,0	0,1	0,1
Tranquil·litzants	**	**	**	**	4,1	5,3	4,5
Somnífers	**	**	**	**	3,9	3,8	4,3
Tranquil·litzants sense recepta	1,6	2,0	1,6	3,6	1,1	1,4	2,0
Somnífers sense recepta	1,2	1,0	1,4	2,2	1,3	1,5	1,2

**A causa de les preguntes dels qüestionaris de les enquestes 1997-2003, aquestes dades no es van poder analitzar.
Font: Subdirecció General de Drogodependències. Anàlisi d'EDADES 1997-2009. Observatori Espanyol sobre Drogues (DGPNSD).

Taula 3. Evolució de la prevalença de consum de drogues en els últims trenta dies entre la població de 15 a 64 anys (%). Catalunya, 1997-2009

	1997	1999	2001	2003	2005	2007	2009
Tabac	39,6	41,0	41,6	44,9	39,3	39,2	37,9
Alcohol	60,0	62,2	61,1	67,7	70,9	61,9	69,9
Cànnabis	4,0	4,3	8,3	11,4	13,9	9,7	8,7
Èxtasi / drogues de disseny	0,1	0,1	1,0	0,6	0,8	0,8	0,3
Cocaïna en pols	0,9	1,0	1,4	0,7	1,7	2,6	1,5
Cocaïna base / crack	0,0	0,1	0,0	0,0	0,0	0,4	0,0
Al·lucinògens	0,3	0,3	0,2	0,3	0,4	0,1	0,2
Amfetamines / speed	0,2	0,4	0,6	0,1	0,6	0,6	0,4
Inhalants	0,0	0,0	0,2	0,1	0,1	0,2	0,0
Heroïna	0,0	0,1	0,0	0,2	0,0	0,0	0,1
Tranquil·litzants	**	**	**	**	2,9	3,8	3,0
Somnífers	**	**	**	**	3,1	2,6	2,6

** A causa de les preguntes dels qüestionaris de les enquestes 1997-2003, aquestes dades no es van poder analitzar.
Font: Subdirecció General de Drogodependències. Anàlisi d'EDADES 1997-2009. Observatori Espanyol sobre Drogues (DGPNSD).

Taula 4. Evolució de la prevalença de consum diari d'algunes drogues entre la població de 15 a 64 anys (%). Catalunya, 1997-2009

	1997	1999	2001	2003	2005	2007	2009
Tabac	32,4	34,7	37,7	36,6	33,6	29,3	26,8
Alcohol	9,5	14,2	14,4	11,0	15,1	8,5	10,1
Cànnabis	0,4	0,4	2,1	2,1	2,8	1,7	2,2
Tranquil·litzants	**	**	**	**	1,8	1,8	1,4
Somnífers	**	**	**	**	1,7	1,1	1,2

**A causa de les preguntes dels qüestionaris de les enquestes 1997-2003, aquestes dades no es van poder analitzar.
Font: Subdirecció General de Drogodependències. Anàlisi d'EDADES 1997-2009. Observatori Espanyol sobre Drogues (DGPNSD).

3.2. Edat mitjana d'inici en el consum

Igual com en anys anteriors, el 2009 les drogues que es van consumir a una edat més primerenca van ser les que tenen un comerç legal, com el tabac i l'alcohol. Els tranquil·litzants i els somnífers, però, van ser les substàncies que es van començar a consumir més tard. A la taula 5 es mostra l'edat mitjana d'inici de consum de les diferents substàncies psicoactives.

Taula 5. Edat mitjana d'inici de consum de substàncies psicoactives entre la població de 15 a 64 anys (edat mitjana en anys). Catalunya, 2009

	Edat mitjana d'inici de consum
Tabac	16,5
Tabac (consum diari)	18,4
Alcohol	16,4
Cànnabis	18,5
Èxtasi / drogues de disseny	20,1
Cocaïna en pols	20,6
Cocaïna base / crack	21,4
Al·lucinògens	19,0
Amfetamines / speed	20,0
Inhalants	19,7
Heroïna	19,7
Tranquil·litzants	34,2
Somnífers	35,0
Tranquil·litzants sense recepta	29,5
Somnífers sense recepta	29,1

Font: Subdirecció General de Drogodependències. Anàlisi d'EDADES 2009. Observatori Espanyol sobre Drogues (DGPNSD).

3.3. Diferències en el consum de drogues per sexes

Excepte en el cas dels tranquil·litzants i els somnífers, l'any 2009 a Catalunya l'extensió del consum de drogues en la població de 15 a 64 anys va ser bastant més gran en els homes que en les dones, especialment en el cas de les drogues de comerç il·legal, àmbit en què la prevalença entre els homes, en el cas d'algunes substàncies psicoactives, va ser diverses vegades més elevada que en les dones. No obstant això, en el cas dels somnífers sense recepta mèdica es va observar que la prevalença de consum va ser més elevada en els homes. D'altra banda, cal esmentar que durant els darrers dotze mesos la prevalença de consum de cocaïna base i d'inhalants ja va ser del 0,0% en tots dos sexes i la de l'èxtasi / drogues de disseny i la d'amfetamines / *speed* es van igualar durant els darrers trenta dies.

Les prevalences de consum, per sexes, es mostren a la taula 6.

Taula 6. Prevalença de consum de substàncies psicoactives entre la població de 15 a 64 anys, per sexes (%). Catalunya, 2009

Consum alguna vegada a la vida	Homes	Dones
Tabac	80,6	69,5
Alcohol	95,9	93,7
Cànnabis	42,8	26,5
Èxtasi / drogues de disseny	7,2	2,9
Cocaïna en pols	16,3	5,7
Cocaïna base / <i>crack</i>	1,5	0,6
Al·lucinògens	4,2	1,9
Amfetamines / <i>speed</i>	4,7	1,6
Inhalants	0,6	0,4
Heroïna	0,7	0,4
Tranquil·litzants	7,0	11,9
Somnífers	6,5	9,9

Font: Subdirecció General de Drogodependències. Anàlisi d'EDADES 2009. Observatori Espanyol sobre Drogues (DGPNSD).

Taula 6. Prevalença de consum de substàncies psicoactives entre la població de 15 a 64 anys, per sexes (%). Catalunya, 2009 (continuació)

Consum alguna vegada en els últims dotze mesos	Homes	Dones
Tabac	47,8	35,0
Alcohol	85,0	79,2
Cànnabis	16,1	8,6
Èxtasi / drogues de disseny	1,4	0,4
Cocaïna en pols	4,8	1,4
Cocaïna base / crack	0,0	0,0
Al·lucinògens	0,5	0,1
Amfetamines / speed	0,7	0,4
Inhalants	0,0	0,0
Heroïna	0,1	0,0
Tranquil·litzants	3,4	5,7
Somnífers	3,4	5,2
Tranquil·litzants sense recepta	1,8	2,2
Somnífers sense recepta	1,8	0,6
Consum alguna vegada en els últims trenta dies	Homes	Dones
Tabac	43,9	31,7
Alcohol	76,5	62,9
Cànnabis	11,2	6,1
Èxtasi / drogues de disseny	0,3	0,3
Cocaïna en pols	2,6	0,4
Cocaïna base / crack	0,0	0,0
Al·lucinògens	0,3	0,0
Amfetamines / speed	0,4	0,4
Inhalants	0,0	0,0
Heroïna	0,1	0,0
Tranquil·litzants	2,1	3,8
Somnífers	2,4	2,9

Font: Subdirecció General de Drogodependències. Anàlisi d'EDADES 2009. Observatori Espanyol sobre Drogues (DGPNSD).

Taula 6. Prevalença de consum de substàncies psicoactives entre la població de 15 a 64 anys, per sexes (%). Catalunya, 2009 (continuació)

Consum diari en els últims trenta dies	Homes	Dones
Tabac	30,8	22,7
Alcohol	13,0	7,1
Cànnabis	2,8	1,5
Tranquil·litzants	0,6	2,2
Somnífers	0,5	1,9

Font: Subdirecció General de Drogodependències. Anàlisi d'EDADES 2009. Observatori Espanyol sobre Drogues (DGPNSD).

3.4. Diferències en el consum de drogues per grups d'edat

En general, l'any 2009 els consumidors de substàncies psicoactives van ser predominantment joves de 15 a 29 anys, excepte en el cas dels tranquil·litzants, dels somnífers i de l'alcohol, tot i que en aquest darrer cas el consum va ser molt similar entre els 15 i 29 anys i els 30 i 64 anys, exceptuant el consum diari d'alcohol, que va ser molt superior entre els 30 i els 64 anys. El predomini del consum entre els joves de 15 a 29 anys va ser més important en el cas de les drogues il·legals. Per exemple, si prenem com a referència el consum de drogues durant els darrers dotze mesos, la prevalença de consum de les drogues il·legals va ser en tots els casos més alta en el grup de 15 a 29 anys que en el de 30 a 64 anys, exceptuant el consum de cocaïna base i el d'inhalants (0,0% en tots dos grups). Cal destacar que el consum de somnífers sense prescripció mèdica va ser més alt en el grup d'edat de 15 a 29 anys.

Les prevalences de consum, per grups d'edat, es mostren a la taula 7.

Taula 7. Prevalença de consum de substàncies psicoactives entre la població de 15 a 64 anys, per grups d'edat (%). Catalunya, 2009

Consum alguna vegada a la vida	15-29 anys	30-64 anys
Tabac	71,0	76,6
Alcohol	90,7	96,3
Cànnabis	48,8	29,9
Èxtasi / drogues de disseny	9,2	3,6
Cocaïna en pols	14,3	10,0
Cocaïna base / crack	1,2	1,0
Al·lucinògens	4,1	2,7
Amfetamines / speed	4,6	2,7
Inhalants	0,5	0,5
Heroïna	0,5	0,6
Tranquil·litzants	5,1	11,0
Somnífers	4,5	9,5
Consum alguna vegada en els últims dotze mesos	15-29 anys	30-64 anys
Tabac	48,8	38,9
Alcohol	81,6	82,4
Cànnabis	29,2	6,4
Èxtasi / drogues de disseny	2,6	0,3
Cocaïna en pols	6,2	2,0
Cocaïna base / crack	0,0	0,0
Al·lucinògens	1,2	0,0
Amfetamines / speed	1,8	0,1
Inhalants	0,0	0,0
Heroïna	0,2	0,0
Tranquil·litzants	3,1	5,1
Somnífers	2,7	4,9
Tranquil·litzants sense recepta	1,8	2,0
Somnífers sense recepta	1,4	1,1

Font: Subdirecció General de Drogodependències. Anàlisi d'EDADES 2009. Observatori Espanyol sobre Drogues (DGPNSD).

Taula 7. Prevalença de consum de substàncies psicoactives entre la població de 15 a 64 anys, per grups d'edat (%). Catalunya, 2009 (continuació)

Consum alguna vegada en els últims trenta dies	15-29 anys	30-64 anys
Tabac	43,5	36,0
Alcohol	68,0	70,5
Cànnabis	20,6	4,5
Èxtasi / drogues de disseny	1,0	0,1
Cocaïna en pols	3,1	1,0
Cocaïna base / <i>crack</i>	0,0	0,0
Al·lucinògens	0,4	0,0
Amfetamines / <i>speed</i>	1,3	0,1
Inhalants	0,0	0,0
Heroïna	0,2	0,0
Tranquil·litzants	1,5	3,5
Somnífers	1,6	3,0
Consum diari en els últims trenta dies	15-29 anys	30-64 anys
Tabac	30,6	25,5
Alcohol	2,7	12,7
Cànnabis	5,4	1,0
Tranquil·litzants	0,4	1,7
Somnífers	0,4	1,4

Font: Subdirecció General de Drogodependències. Anàlisi d'EDADES 2009. Observatori Espanyol sobre Drogues (DGPNSD).

3.5. Diferències en el consum de drogues per sexes i grups d'edat

A la taula 8 es mostren les diferents prevalències de consum de substàncies psicoactives per sexes i grups d'edat.

Taula 8. Prevalença de consum de substàncies psicoactives entre la població de 15 a 64 anys, per sexes i grups d'edat (%). Catalunya, 2009

Consum alguna vegada a la vida	Homes 15-29 anys	Dones 15-29 anys	Homes 30-64 anys	Dones 30-64 anys
Tabac	74,5	67,2	82,7	70,3
Alcohol	92,7	88,5	97,1	95,5
Cànnabis	57,0	40,1	37,8	21,7
Èxtasi / drogues de disseny	12,6	5,6	5,2	1,9
Cocaïna en pols	20,0	8,2	14,9	4,9
Cocaïna base / crack	1,8	0,6	1,4	0,5
Al·lucinògens	5,5	2,6	3,7	1,6
Amfetamines / speed	6,1	3,1	4,2	1,1
Inhalants	1,0	0,0	0,5	0,6
Heroïna	1,0	0,0	0,6	0,6
Tranquil·litzants	5,3	4,8	7,6	14,4
Somnífers	4,6	4,4	7,2	11,8

Font: Subdirecció General de Drogodependències. Anàlisi d'EDADES 2009. Observatori Espanyol sobre Drogues (DGPNSD).

Taula 8. Prevalença de consum de substàncies psicoactives entre la població de 15 a 64 anys, per sexes i grups d'edat (%). Catalunya, 2009 (continuació)

Consum en els darrers dotze mesos	Homes 15-29 anys	Dones 15-29 anys	Homes 30-64 anys	Dones 30-64 anys
Tabac	52,3	45,1	46,2	31,4
Alcohol	85,4	77,6	84,8	79,8
Cànnabis	35,3	22,7	9,1	3,6
Èxtasi / drogues de disseny	3,9	1,2	0,5	0,2
Cocaïna en pols	8,7	3,7	3,4	0,7
Cocaïna base / crack	0,0	0,0	0,0	0,0
Al·lucinògens	1,8	0,6	0,0	0,0
Amfetamines / speed	2,5	1,1	0,0	0,2
Inhalants	0,0	0,0	0,0	0,0
Heroïna	0,5	0,0	0,0	0,0
Tranquil·litzants	2,6	3,6	3,7	6,5
Somnífers	2,4	3,1	3,8	6,0
Tranquil·litzants sense recepta	1,8	1,8	1,7	2,4
Somnífers sense recepta	2,2	0,5	1,7	0,6
Consum en els darrers trenta dies	Homes 15-29 anys	Dones 15-29 anys	Homes 30-64 anys	Dones 30-64 anys
Tabac	46,6	40,2	43,0	28,6
Alcohol	74,6	60,9	77,2	63,3
Cànnabis	24,0	17,0	6,6	2,3
Èxtasi / drogues de disseny	1,3	0,8	0,0	0,2
Cocaïna en pols	5,0	1,2	1,7	0,2
Cocaïna base / crack	0,0	0,0	0,0	0,0
Al·lucinògens	0,7	0,0	0,0	0,0
Amfetamines / speed	1,5	1,0	0,0	0,2
Inhalants	0,0	0,0	0,0	0,0
Heroïna	0,5	0,0	0,0	0,0
Tranquil·litzants	0,9	2,1	2,5	4,5
Somnífers	1,2	2,0	2,8	3,2

Font: Subdirecció General de Drogodependències. Anàlisi d'EDADES 2009. Observatori Espanyol sobre Drogues (DGPNSD).

Taula 8. Prevalença de consum de substàncies psicoactives entre la població de 15 a 64 anys, per grups d'edat i sexes (%). Catalunya, 2009 (continuació)

Consum diari en els darrers trenta dies	Homes 15-29 anys	Dones 15-29 anys	Homes 30-64 anys	Dones 30-64 anys
Tabac	34,1	26,8	29,7	21,2
Alcohol	4,3	1,0	16,1	9,2
Cànnabis	6,6	4,2	1,4	0,6
Tranquil·litzants	0,0	0,9	0,9	2,7
Somnífers	0,0	0,9	0,7	2,2

Font: Subdirecció General de Drogodependències. Anàlisi d'EDADES 2009. Observatori Espanyol sobre Drogues (DGPNSD).

3.6. Consum de substàncies

3.6.1. Tabac

El tabac és la segona droga més consumida entre la població de 15 a 64 anys.

L'any 2009 un 75,1% de la població de 15 a 64 anys havia consumit tabac alguna vegada a la vida, un 41,5% ho va fer durant els últims dotze mesos, un 37,9% durant els últims trenta dies i un 26,8% ho va fer diàriament durant l'últim mes. La prevalença de consum diari va ser més alta en els homes que en les dones (30,8% homes i 22,7% dones). En comparar el grup d'edat de 15 a 29 anys amb el de 30 a 64 anys, es va observar que el consum diari va ser superior entre els joves de 15 a 29 anys (30,6% entre els 15 i 29 anys i 25,5% entre els 30 i 64 anys).

Les prevalences de consum diari més elevades es van detectar en els homes de 15 a 29 anys (34,1%).

La taula 9 mostra les prevalences de consum de tabac per sexes i grups d'edat.

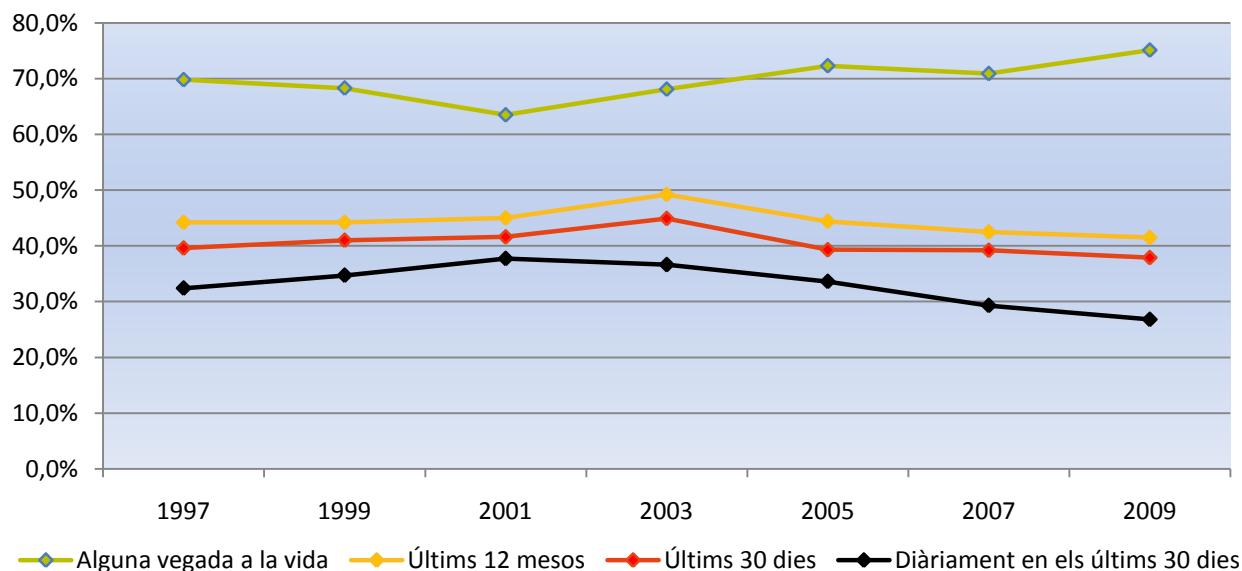
Taula 9. Prevalences de consum de tabac per sexes i grups d'edat (%). Catalunya, 2009

	Homes			Dones			Total		
	15-29 anys	30-64 anys	15-64 anys	15-29 anys	30-64 anys	15-64 anys	15-29 anys	30-64 anys	15-64 anys
Alguna vegada	74,5	82,7	80,6	67,2	70,3	69,5	71,0	76,6	75,1
Darrers 12 mesos	52,3	46,2	47,8	45,1	31,4	35,0	48,8	38,9	41,5
Darrers 30 dies	46,6	43,0	43,9	40,2	28,6	31,7	43,5	36,0	37,9
Diàriament	34,1	29,7	30,8	26,8	21,2	22,7	30,6	25,5	26,8

Font: Subdirecció General de Drogodependències. Anàlisi d'EDADES 2009. Observatori Espanyol sobre Drogues (DGPNSD).

Pel que fa a les tendències temporals, des de l'any 2003 les prevalences de consum de tabac –durant els últims dotze mesos, en els últims trenta dies i diari durant el darrer mes– han tendit a disminuir. Malgrat això, el consum experimental (alguna vegada a la vida), que es va mantenir estable durant el període 2005-2007, es va incrementar lleugerament l'any 2009 (figura 1).

Figura 1. Evolució de la prevalença de consum de tabac en la població de 15 a 64 anys (%). Catalunya, 1997-2009



Font: Subdirecció General de Drogodependències. Anàlisi d'EDADES 2009. Observatori Espanyol sobre Drogues (DGPNSD).

3.6.2. Alcohol

L'experiència amb l'alcohol és gairebé universal en la societat catalana i constitueix la primera droga més consumida. L'any 2009 el 94,8% de la població de 15 a 64 anys n'havia pres alguna vegada, el 82,2% n'havia consumit algun dia durant l'últim any, el 69,9% algun dia durant l'últim mes i el 10,1% n'havia consumit diàriament durant els darrers trenta dies.

En relació amb els consums més intensius, un 29,4% de la població de 15 a 64 anys va referir que s'havia emborratxat alguna vegada durant els últims dotze mesos (20,2% l'any 2007) i un 13,7% (13,3% l'any 2007) que havia ingerit, durant els darrers trenta dies, cinc o més begudes alcohòliques en el cas dels homes (19,0%) o quatre o més en el cas de les dones (8,2%) en la mateixa ocasió o *binge drinking*¹. S'entén per *ocasió* prendre-les en un interval de dues d'hores (taula 11). D'altra banda, entre la població de 15 a 64 anys que va beure durant el darrer mes, l'estimació de la prevalença de bevedors de risc va ser d'un 2,5% (3,3% en els homes i 1,6% en les dones).

En aquesta enquesta es van introduir les deu preguntes del qüestionari AUDIT (*Alcohol Use Disorders Identification*). L'AUDIT és un instrument dissenyat per l'Organització Mundial de la Salut amb la intenció de detectar consums d'alcohol perjudicials o de risc, com també una possible dependència d'aquesta droga. Els resultats van permetre estimar que entre la població de 15 a 64 anys que havia consumit alcohol alguna vegada a la vida, un 4,4% (7,0% homes i 1,5% dones) podia presentar un consum de risc o perjudicial i un 0,2% (0,4% homes i 0,0% dones) una possible dependència.

Entre la població de 15 a 64 anys, el consum estava més estès entre els homes que entre les dones i en la població de 30 a 64 anys que en la de 15 a 29 anys, tot i que en aquest últim cas les diferències van ser lleugeres, excepte en el cas del consum diari (taula 10). Malgrat això, les diferències relatives eren bastant més grans en referir-se al consum freqüent o intens. Així, per exemple, en relació amb el sexe, el quocient de prevalences home / dona va ser només d'1,1 per a la prevalença anual de consum, d'1,6 per a la prevalença anual de borratxeres, d'1,2 per a la prevalença mensual de consum, de 2,3 per a la prevalença mensual de consum de 4 o 5 begudes alcohòliques o més en la mateixa ocasió - *binge drinking*¹ -, i d'1,8 per a la prevalença de consum diari durant l'últim mes. Pel

¹ *Binge drinking*: ingesta en el darrer mes de cinc begudes alcohòliques o més en homes i de quatre o més en dones en la mateixa ocasió (s'entén per *ocasió* prendre-les en un interval de dues hores).

que fa a les diferències per grups d'edat, es va observar que la prevalença mensual de consum va ser molt similar en els joves de 15 a 29 anys (68,0%) que en la població de més edat (70,5%). Aquestes diferències augmentaven en els joves de 15 a 29 anys quan es tractava de consums intensius, com les borratxeres (prevalença anual en la població de 15 a 29 anys d'un 48,5% enfront d'un 22,6% en població de 30 a 64 anys) o el consum puntual i intensiu de 4 o 5 begudes alcohòliques o més en la mateixa ocasió – *binge drinking* - (21,5% en població de 15 a 29 anys davant d'un 10,9% en població de 30 a 64 anys). En canvi, en relació amb el consum diari d'alcohol el sentit de les diferències s'invertia, i la prevalença més elevada es trobava en la població de 30 a 64 anys (12,7%) que en la de 15 a 29 (2,7%) (taules 10 i 11).

Les taules 10 i 11 mostren les prevalences de consum d'alcohol, de borratxeres i de *binge drinking* per sexes i grups d'edat.

Taula 10. Prevalença de consum d'alcohol per sexes i grups d'edat (%). Catalunya, 2009

	Homes			Dones			Total		
	15-29 anys	30-64 anys	15-64 anys	15-29 anys	30-64 anys	15-64 anys	15-29 anys	30-64 anys	15-64 anys
Alguna vegada	92,7	97,1	95,9	88,5	95,5	93,7	90,7	96,3	94,8
Darrers 12 mesos	85,4	84,8	85,0	77,6	79,8	79,2	81,6	82,4	82,2
Darrers 30 dies	74,6	77,2	76,5	60,9	63,3	62,9	68,0	70,5	69,9
Diàriament	4,3	16,1	13,0	1,0	9,2	7,1	2,7	12,7	10,1

Font: Subdirecció General de Drogodependències. Anàlisi d'EDADES 2009. Observatori Espanyol sobre Drogues (DGPNSD).

Taula 11. Prevalença de borratxeres durant els darrers dotze mesos i de *binge drinking* durant els darrers trenta dies per sexes i grups d'edat (%). Catalunya, 2009

	Homes			Dones			Total		
	15-29 anys	30-64 anys	15-64 anys	15-29 anys	30-64 anys	15-64 anys	15-29 anys	30-64 anys	15-64 anys
Borratxeres									
Darrers 12 mesos	55,0	29,4	36,2	41,6	15,5	22,3	48,5	22,6	29,4
<i>Binge drinking</i>									
Darrers 30 dies	26,2	16,4	19,0	16,5	5,3	8,2	21,5	10,9	13,7

Font: Subdirecció General de Drogodependències. Anàlisi d'EDADES 2009. Observatori Espanyol sobre Drogues (DGPNSD).

L'edat mitjana d'inici del consum d'alcohol va ser de 16,4 anys (15,9 anys en els homes i 16,9 en les dones).

El consum de tots els grups de begudes alcohòliques va ser més important durant el cap de setmana (divendres, dissabte i diumenge) que durant els dies feiners. De fet, la prevalença de consum en els últims trenta dies de qualsevol beguda alcohòlica va ser del 68,7% el cap de setmana i del 31,6% els dies feiners. En la població de 15 a 64 anys, en considerar el tipus de begudes consumides, es va observar que la cervesa / sidra va ser la beguda consumida per una major proporció de persones els caps de setmana (42,0%), seguit en segon lloc pel consum de vi / cava (38,7%) i a més distància pel consum de combinats / cubates (19,9%). Pel que fa als dies feiners, la cervesa / sidra i el vi / cava van ser les begudes alcohòliques més consumides (19,9% i 19,4%, respectivament) (taula 12).

Taula 12. Prevalença de consum de begudes alcohòliques en els últims 30 dies, en dies feiners i en caps de setmana, per sexes, grups d'edat i tipus de beguda (%). Catalunya, 2009

	15-64 anys		15-29 anys		30-64 anys	
	Dies feiners	Caps de setmana	Dies feiners	Caps de setmana	Dies feiners	Caps de setmana
Beguda alcohòlica						
Vi / cava / xampany	19,4	38,7	9,2	20,2	23,1	45,3
Cervesa / sidra	19,9	42,0	17,9	46,3	20,6	40,5
Aperitius / vermut	0,8	4,2	1,1	3,4	0,7	4,5
Combinats / cubates	1,3	19,9	2,9	40,0	0,7	12,7
Licors de fruites	0,6	2,6	0,8	4,4	0,5	1,9
Licors forts	1,4	4,4	2,0	6,1	1,2	3,7
Qualsevol beguda alcohòlica	31,6	68,7	22,2	67,6	34,9	69,1

Font: Subdirecció General de Drogodependències. Anàlisi d'EDADES 2009. Observatori Espanyol sobre Drogues (DGPNSD).

Les diferències de consum entre els dies feiners i els caps de setmana es van observar per a totes les begudes alcohòliques, però van ser especialment notables per als combinats / cubates, consumits per un 1,3% de la població de 15 a 64 anys en dies feiners enfront d'un 19,9% en caps de setmana, com també per a la cervesa / sidra (19,9% els dies feiners i 42,0% els caps de setmana) i per al vi / cava (19,4% els dies feiners i 38,7% els caps de setmana). D'altra banda, en observar les prevalences de consum de les diferents begudes

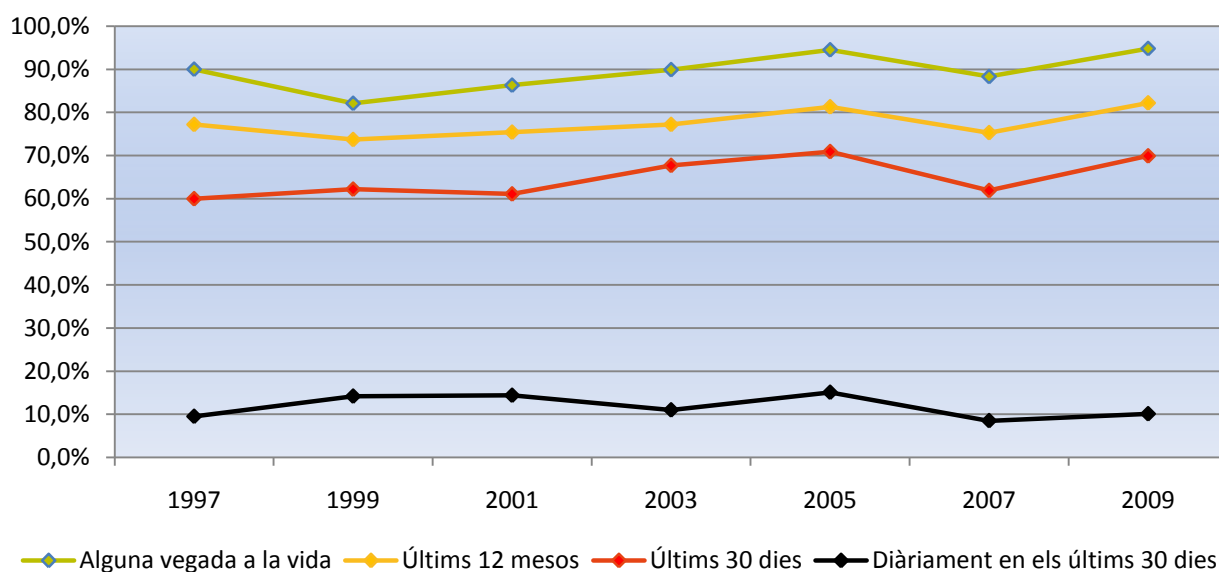
alcohòliques, es va constatar que, com en anys anteriors, el consum d'alcohol era molt més freqüent durant els caps de setmana (taula 12).

En relació amb les intoxicacions etíliques (taula 11), durant l'últim any un 29,4% (20,2% l'any 2007) de la població de 15 a 64 anys s'havia emborratxat alguna vegada. La prevalença de borratxeres va ser més gran entre els homes (36,2%) que entre les dones (22,3%), i entre els joves de 15 a 29 anys (48,5%) que entre les persones més grans d'aquesta edat (22,6%).

Malgrat això, el consum intensiu i puntual d'alcohol (*binge drinking*), es va mantenir estable (13,3% l'any 2007 i 13,7% l'any 2009).

Respecte a l'any 2007, l'any 2009 van augmentar les prevalències de consum d'alcohol durant els períodes considerats habitualment per a aquesta substància (alguna vegada a la vida, durant el darrer any, en l'últim mes i diari durant els darrers trenta dies), i es va trencar la tendència decreixent que es va produir durant el període 2005-2007 (figura 2).

Figura 2. Evolució de la prevalença de consum d'alcohol en la població de 15 a 64 anys (%). Catalunya, 1997-2009



Font: Subdirecció General de Drogodependències. Anàlisi d'EDADES 1997-2009. Observatori Espanyol sobre Drogues (DGPNSD).

3.6.3. Cànnabis

El cànnabis continua sent la droga il·legal més consumida a Catalunya; concretament, un 34,9% de la població de 15 a 64 anys va afirmar haver-la pres alguna vegada, un 12,4% va consumir-ne l'últim any, un 8,7% l'últim mes i un 2,2% diàriament durant aquest últim període.

El consum de cànnabis estava més estès entre els homes i entre els joves de 15 a 29 anys. La prevalença més elevada de consum es va observar en els homes de 15 a 29 anys (taula 13).

Taula 13. Prevalença de consum de cànnabis per sexes i grups d'edat (%). Catalunya, 2009

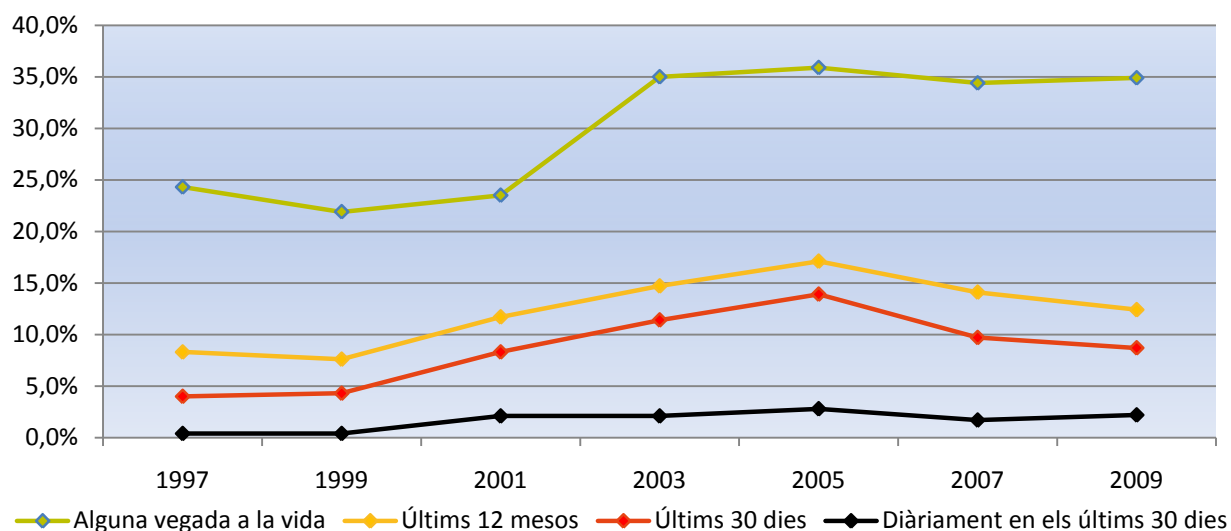
	Homes			Dones			Total		
	15-29 anys	30-64 anys	15-64 anys	15-29 anys	30-64 anys	15-64 anys	15-29 anys	30-64 anys	15-64 anys
Alguna vegada	57,0	37,8	42,8	40,1	21,7	26,5	48,8	29,9	34,9
Darrers 12 mesos	35,3	9,1	16,1	22,7	3,6	8,6	29,2	6,4	12,4
Darrers 30 dies	24,0	6,6	11,2	17,0	2,3	6,1	20,6	4,5	8,7
Diàriament	6,6	1,4	2,8	4,2	0,6	1,5	5,4	1,0	2,2

Font: Subdirecció General de Drogodependències. Anàlisi d'EDADES 2009. Observatori Espanyol sobre Drogues (DGPNSD).

L'edat mitjana d'inici de consum va ser de 18,5 anys (18,3 anys en homes i 18,9 en dones).

En relació amb l'evolució del consum, s'aprecia que a partir de l'any 2005 s'ha invertit la tendència ascendent de la prevalença de consum de cànnabis. No obstant això, en relació amb l'any 2007, l'any 2009 va augmentar lleugerament el consum experimental (alguna vegada a la vida) i el diari (0,5 punts percentuals en ambdós casos) (figura 3).

Figura 3. Evolució de la prevalença de consum de cànnabis en la població de 15 a 64 anys (%). Catalunya, 1997-2009



Font: Subdirecció General de Drogodependències. Anàlisi d'EDADES 1997-2009. Observatori Espanyol sobre Drogues (DGPNSD).

3.6.4. Cocaïna

La cocaïna és la segona droga il·legal quant a prevalença de consum a Catalunya: l'11,2% de la població de 15 a 64 anys l'havia pres alguna vegada, el 3,1% n'havia consumit durant l'últim any i un 1,5% l'últim mes (taula 14).

Gairebé tots els consumidors de cocaïna van prendre la droga en forma de pols. El consum de cocaïna en forma de base va ser molt baix: només es va consumir d'una manera experimental (alguna vegada a la vida) per un 1,0% de la població de 15 a 64 anys (taula 14).

La prevalença de consum de cocaïna en pols, va ser més alta en els homes i en el grup d'edat de 15 a 29 anys. Les prevalences més elevades de consum experimental (alguna vegada a la vida), anual i mensual, es van trobar en els homes de 15 a 29 anys (taula 14).

Taula 14. Prevalença de consum de cocaïna per formes de presentació, sexes i grups d'edat (%). Catalunya, 2009

	Homes			Dones			Total		
	15-29 anys	30-64 anys	15-64 anys	15-29 anys	30-64 anys	15-64 anys	15-29 anys	30-64 anys	15-64 anys
Cocaïna en pols									
Alguna vegada	20,0	14,9	16,3	8,2	4,9	5,7	14,3	10,0	11,1
Darrers 12 mesos	8,7	3,4	4,8	3,7	0,7	1,4	6,2	2,0	3,1
Darrers 30 dies	5,0	1,7	2,6	1,2	0,2	0,4	3,1	1,0	1,5
Cocaïna base / crack									
Alguna vegada	1,8	1,4	1,5	0,6	0,5	0,6	1,2	1,0	1,0
Darrers 12 mesos	0,0	0,0	0,0	0,0	0,0	0,0	0,0	0,0	0,0
Darrers 30 dies	0,0	0,0	0,0	0,0	0,0	0,0	0,0	0,0	0,0
Cocaïna (en pols o base)									
Alguna vegada	20,0	15,3	16,5	8,2	4,9	5,7	14,3	10,2	11,2
Darrers 12 mesos	8,7	3,4	4,8	3,7	0,7	1,4	6,2	2,0	3,1
Darrers 30 dies	5,0	1,7	2,6	1,2	0,2	0,4	3,1	1,0	1,5

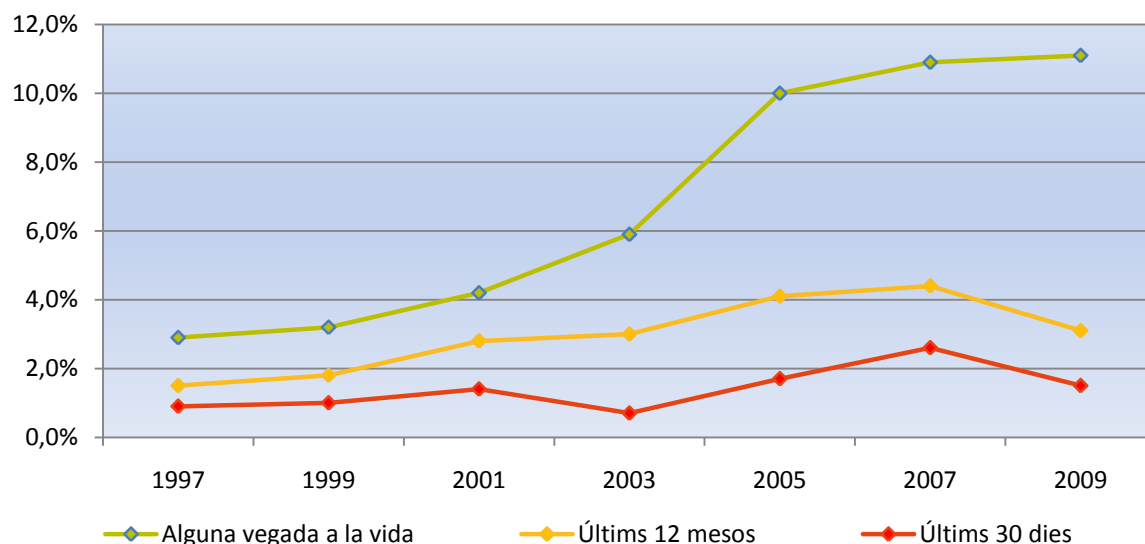
Font: Subdirecció General de Drogodependències. Anàlisi d'EDADES 2009. Observatori Espanyol sobre Drogues (DGPNSD).

L'edat mitjana del primer consum de cocaïna (en pols o en base) va ser de 20,6 anys (20,9 anys en els homes i 19,9 anys en les dones).

L'any 2009 es va trencar la tendència creixent de la prevalença de consum de cocaïna en pols que s'havia produït durant els darrers anys, encara que el consum experimental (alguna vegada a la vida) es va mantenir estable en relació amb l'any 2007 (figura 4).

Des de 1999 fins a l'any 2005 la prevalença de consum experimental (alguna vegada a la vida) de cocaïna base s'havia mantingut estable; aquesta prevalença va augmentar d'una manera important l'any 2007 (2,5%), conjuntament amb la del consum durant el darrer any (0,7%) i la de l'últim mes (0,4%). L'any 2009, en relació amb el 2007, es van reduir molt les prevalences de consum d'aquesta substància (1,0% alguna vegada a la vida i 0,0% durant el darrer any i durant els darrers trenta dies).

Figura 4. Evolució de la prevalença de consum de cocaïna en pols en la població de 15 a 64 anys (%). Catalunya, 1997-2009



Font: Subdirecció General de Drogodependències. Anàlisi d'EDADES 1997-2009. Observatori Espanyol sobre Drogues (DGPNSD).

3.6.5. Èxtasi i drogues de disseny

Un 5,1% de la població de 15 a 64 anys havia pres èxtasi alguna vegada, un 0,9% l'havia consumit l'últim any i un 0,3% l'últim mes. La prevalença de consum va ser més alta entre el grup d'edat de 15 a 29 anys i entre els homes de 15 a 64 anys, exceptuant els darrers trenta dies, període durant el qual es van igualar en tots dos sexes (0,3%). Les prevalències de consum més elevades es van trobar entre els homes de 15 a 29 anys (taula 15).

Taula 15. Prevalença de consum d'èxtasi i drogues de disseny per sexes i grups d'edat (%). Catalunya, 2009

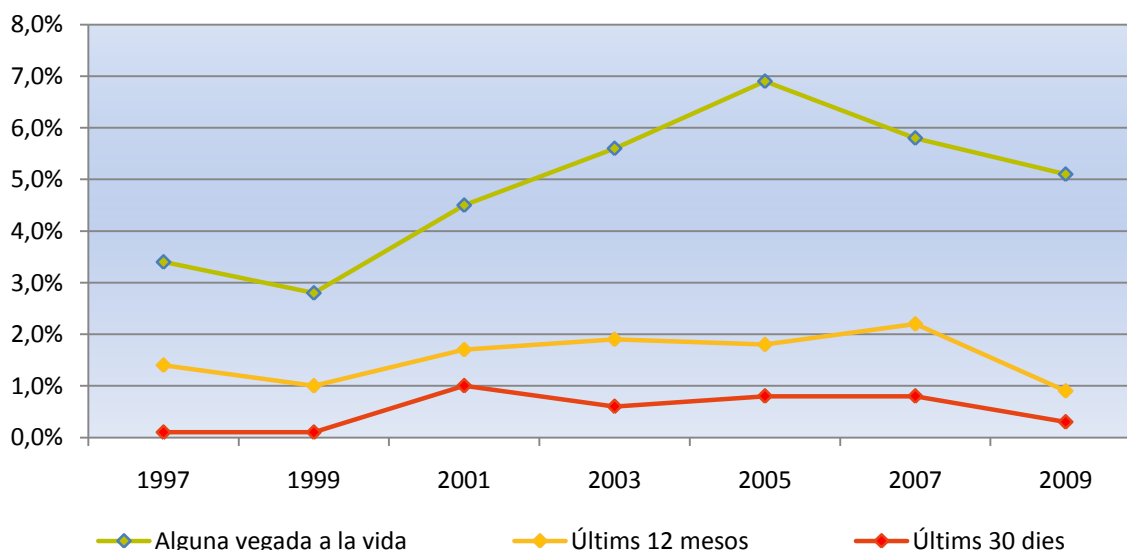
	Homes			Dones			Total		
	15-29 anys	30-64 anys	15-64 anys	15-29 anys	30-64 anys	15-64 anys	15-29 anys	30-64 anys	15-64 anys
Alguna vegada	12,6	5,2	7,2	5,6	1,9	2,9	9,2	3,6	5,1
Darrers 12 mesos	3,9	0,5	1,4	1,2	0,2	0,4	2,6	0,3	0,9
Darrers 30 dies	1,3	0,0	0,3	0,8	0,2	0,3	1,0	0,1	0,3

Font: Subdirecció General de Drogodependències. Anàlisi d'EDADES 2009. Observatori Espanyol sobre Drogues (DGPNSD).

L'edat mitjana del primer consum va ser de 20,1 anys (19,9 anys en els homes i 20,8 en les dones).

Pel que fa a l'evolució del consum, a partir dels anys 2001-2003 s'aprecia una certa estabilització de l'ús durant els darrers dotze mesos i els darrers trenta dies, tot i que l'any 2009 el consum en aquests dos períodes es va reduir notablement. En relació amb el consum experimental (alguna vegada a la vida), s'observa que des de l'any 1999 (2,8%) el consum ascendeix progressivament fins al 2005 (6,9%), i es redueix l'any 2007 (5,8%) i el 2009 (5,1%) (figura 5).

Figura 5. Evolució de la prevalença de consum d'èxtasi en la població de 15 a 64 anys (%). Catalunya, 1997-2009



Font: Subdirecció General de Drogodependències. Anàlisi d'EDADES 1997-2009. Observatori Espanyol sobre Drogues (DGPNSD).

3.6.6. Amfetamines / speed

L'any 2009, un 3,2% de la població de 15 a 64 anys havia pres amfetamines alguna vegada a la vida, un 0,5% les havia consumit l'últim any i un 0,4% l'últim mes. El consum estava bastant més estès en els homes que en les dones de 15 a 64 anys, excepte en els darrers trenta dies (0,4% en tots dos sexes), i en el grup d'edat de 15 a 29 anys que en el de 30 a 64 anys. Les prevalences de consum més elevades es van registrar en homes de 15 a 29 anys (taula 16).

Taula 16. Prevalença de consum d'amfetamines / speed per sexes i grups d'edat (%). Catalunya, 2009

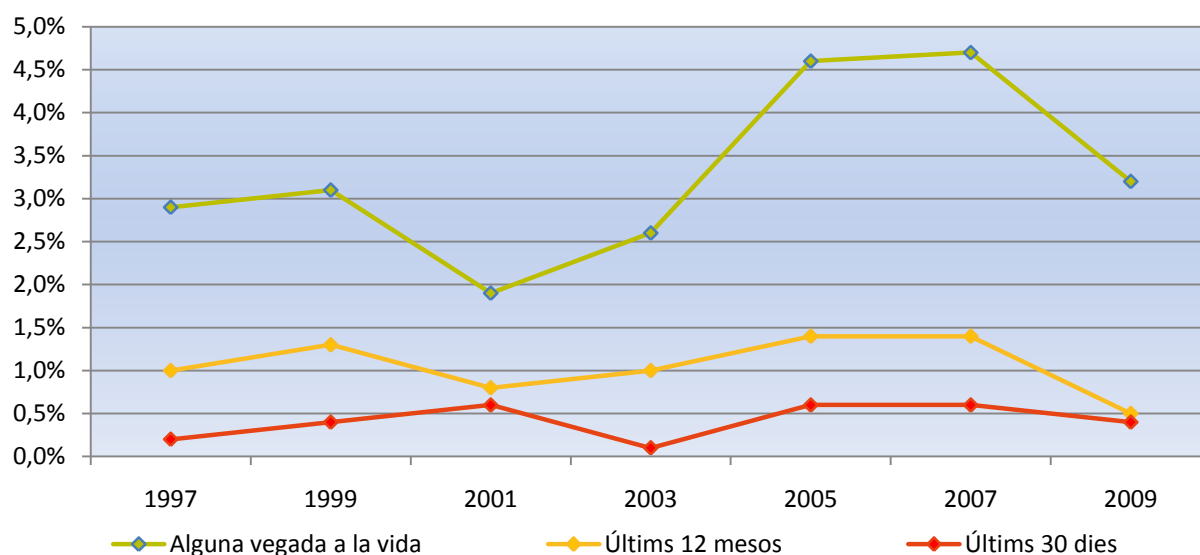
	Homes			Dones			Total		
	15-29 anys	30-64 anys	15-64 anys	15-29 anys	30-64 anys	15-64 anys	15-29 anys	30-64 anys	15-64 anys
Alguna vegada	6,1	4,2	4,7	3,1	1,1	1,6	4,6	2,7	3,2
Darrers 12 mesos	2,5	0,0	0,7	1,1	0,2	0,4	1,8	0,1	0,5
Darrers 30 dies	1,5	0,0	0,4	1,0	0,2	0,4	1,3	0,1	0,4

Font: Subdirecció General de Drogodependències. Anàlisi d'EDADES 2009. Observatori Espanyol sobre Drogues (DGPNSD).

L'edat mitjana del primer consum va ser de 20,0 anys (19,6 anys en homes i 20,9 en dones).

Les tendències temporals durant els últims dotze mesos permetien arribar a la conclusió que el consum semblava bastant estabilitzat: 1,0% el 1997, 1,0% el 2003, 1,4% el 2005 i 1,4% el 2007. No obstant això, en relació amb l'any 2007, l'any 2009 totes les prevalències de consum d'aquesta droga van experimentar una disminució (alguna vegada a la vida, últims dotze mesos i últims trenta dies) (figura 6).

Figura 6. Evolució de la prevalença de consum d'amfetamines en la població de 15 a 64 anys (%). Catalunya, 1997-2009



Font: Subdirecció General de Drogodependències. Anàlisi d'EDADES 1997-2009. Observatori Espanyol sobre Drogues (DGPNSD).

3.6.7. Tranquil·litzants i somnífers (hipnosedants)

Els tranquil·litzants (pastilles per tranquil·litzar-se o disminuir l'ansietat) i els somnífers són consumits per proporcions importants de la població en molts països. En la major part dels casos són prescrits o receptats pels metges. Generalment, pertanyen al grup farmacològic de les benzodiazepines. Sovint aquests fàrmacs tenen tant la funció de tranquil·litzar com la d'induir o millorar el son; per això, pot ser adequat referir-s'hi com a *hipnosedants*.

L'any 2009 a Catalunya un 12,7% de la població de 15 a 64 anys havia consumit hipnosedants, amb recepta mèdica o sense, alguna vegada a la vida (9,4% tranquil·litzants i 8,2% somnífers), un 6,6% en els últims dotze mesos (4,5% tranquil·litzants i 4,3% somnífers) i un 4,0% en els últims trenta dies (3,0% tranquil·litzants i 2,6% somnífers). A més, un 1,8% n'havia consumit diàriament en els últims trenta dies (1,4% tranquil·litzants i 1,2% somnífers) (taula 17).

El consum va ser més freqüent en les dones i en el grup d'edat de 30 a 64 anys. Les prevalences de consum més elevades es van trobar en dones de 30 a 64 anys (taula 17).

Taula 17. Prevalença de consum d'hipnosedants per sexes i grups d'edat (%). Catalunya, 2009

	Homes			Dones			Total		
	15-29 anys	30-64 anys	15-64 anys	15-29 anys	30-64 anys	15-64 anys	15-29 anys	30-64 anys	15-64 anys
Tranquil·litzants									
Alguna vegada	5,3	7,6	7,0	4,8	14,4	11,9	5,1	11,0	9,4
Darrers 12 mesos	2,6	3,7	3,4	3,6	6,5	5,7	3,1	5,1	4,5
Darrers 30 dies	0,9	2,5	2,1	2,1	4,5	3,8	1,5	3,5	3,0
Diàriament	0,0	0,9	0,6	0,9	2,7	2,2	0,4	1,7	1,4
Somnífers	15-29 a	30-64 a	15-64 a	15-29 a	30-64 a	15-64 a	15-29 a	30-64 a	15-64 a
Alguna vegada	4,6	7,2	6,5	4,4	11,8	9,9	4,5	9,5	8,2
Darrers 12 mesos	2,4	3,8	3,4	3,1	6,0	5,2	2,7	4,9	4,3
Darrers 30 dies	1,2	2,8	2,4	2,0	3,2	2,9	1,6	3,0	2,6
Diàriament	0,0	0,7	0,5	0,9	2,2	1,9	0,4	1,4	1,2
Hipnosedants	15-29 a	30-64 a	15-64 a	15-29 a	30-64 a	15-64 a	15-29 a	30-64 a	15-64 a
Alguna vegada	7,4	10,8	9,9	6,7	18,8	15,7	7,1	14,8	12,7
Darrers 12 mesos	3,5	5,5	5,0	4,4	9,7	8,3	3,9	7,6	6,6
Darrers 30 dies	1,4	4,1	3,4	2,6	5,5	4,7	2,0	4,8	4,0
Diàriament	0,0	1,2	0,9	0,9	3,4	2,7	0,4	2,3	1,8

Font: Subdirecció General de Drogodependències. Anàlisi d'EDADES 2009. Observatori Espanyol sobre Drogues (DGPNSD).

L'edat d'inici de consum d'hipnosedants va ser de 34,2 anys (32,0 anys en homes i 35,7 en dones).

En la població de 15 a 64 anys, la prevalença de consum d'hipnosedants sense recepta mèdica (només disponible per als últims dotze mesos) va ser més baixa (2,5%). En el grup d'edat de 15 a 29 anys va ser d'un 2,2 i en el de 30 a 64 anys d'un 2,6%. La prevalença de consum més elevada es va produir en dones de 30 a 64 anys (2,8%), seguida a molt poca distància de la dels homes de 15 a 29 anys (2,7%).

Cal destacar que l'any 2009 el consum de somnífers sense recepta mèdica va ser superior en els homes (1,8% en homes i 0,6% en dones) i en el grup d'edat de 15 a 29 anys (1,4% entre els 15 i 29 anys i 1,1% entre els 30 i 64 anys). La prevalença més alta del consum es va registrar en homes de 15 a 29 anys (2,2%).

En l'Enquesta domiciliària sobre alcohol i drogues a Espanya (EDADES) no es va començar a investigar el consum de tranquil·litzants i somnífers amb recepta mèdica o sense fins a l'any 2005. Anteriorment, només s'havia preguntat pel consum d'aquestes substàncies sense recepta mèdica en els últims dotze mesos.

Entre l'any 2007 i el 2009 es va observar una lleugera disminució de la prevalença de consum d'hipnosedants (amb recepta mèdica o sense) alguna vegada a la vida (13,1% l'any 2007 i 12,7% l'any 2009), durant els últims dotze mesos (7,3% el 2007 i 6,6% el 2009), en els darrers trenta dies (5,0% l'any 2007 i 4,0% l'any 2009) i diari (2,2% el 2007 i 1,8% el 2009). Pel que fa al consum sense recepta mèdica, entre l'any 2007 i l'any 2009 es va produir un augment molt lleuger de la proporció de consumidors d'hipnosedants sense prescripció mèdica (la prevalença de consum en els últims dotze mesos va passar del 2,0% l'any 2007 al 2,5% l'any 2009).

3.6.8. Al·lucinògens

L'any 2009 un 3,1% de la població de 15 a 64 anys havia pres al·lucinògens alguna vegada a la vida, un 0,3% n'havia consumit l'últim any i un 0,2%, l'últim mes.

El consum d'al·lucinògens va ser més freqüent en els homes que en les dones de 15 a 64 anys, i en el grup d'edat de 15 a 29 anys. La prevalences més altes de consum es van trobar entre els homes de 15 a 29 anys (taula 18).

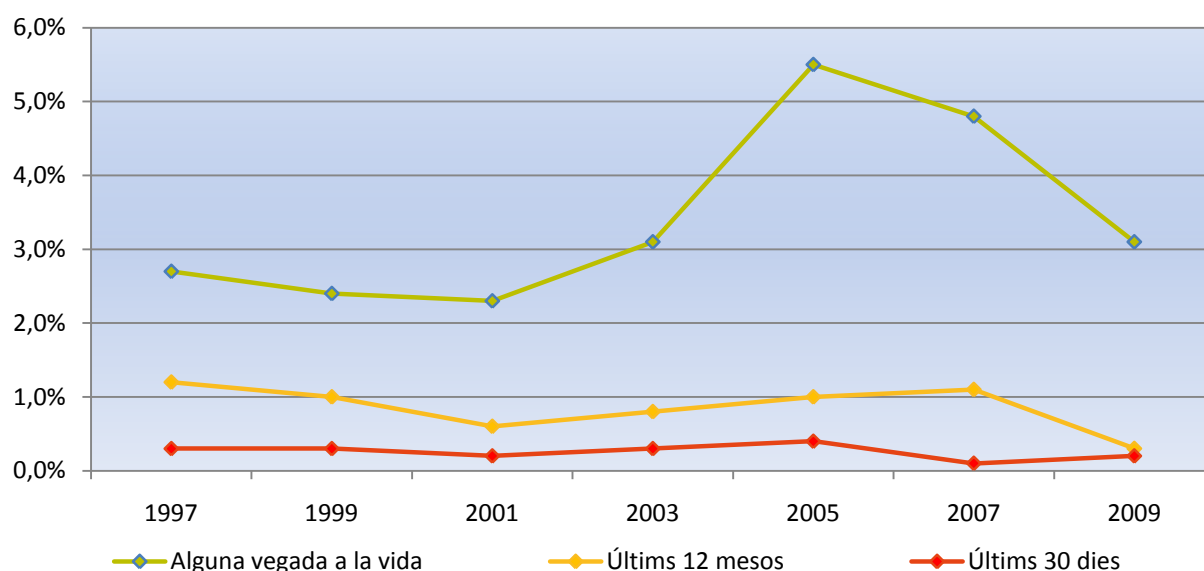
Taula 18. Prevalença de consum d'al·lucinògens per sexes i grups d'edat (%). Catalunya, 2009

	Homes			Dones			Total		
	15-29 anys	30-64 anys	15-64 anys	15-29 anys	30-64 anys	15-64 anys	15-29 anys	30-64 anys	15-64 anys
Alguna vegada	5,5	3,7	4,2	2,6	1,6	1,9	4,1	2,7	3,1
Darrers 12 mesos	1,8	0,0	0,5	0,6	0,0	0,1	1,2	0,0	0,3
Darrers 30 dies	0,7	0,0	0,3	0,0	0,0	0,0	0,4	0,0	0,2

Font: Subdirecció General de Drogodependències. Anàlisi d'EDADES 2009. Observatori Espanyol sobre Drogues (DGPNSD).

La tendència del consum en els últims anys s'havia mantingut relativament estable (prevalença de consum en els últims dotze mesos: 1,2% el 1997, 1,0 l'any 2005 i 1,1% l'any 2007). No obstant això, l'any 2009 la prevalença de consum d'al·lucinògens durant els últims dotze mesos es va reduir notablement, i va passar de l'1,1% l'any 2007 al 0,3%% el 2009. El consum experimental (alguna vegada a la vida) també va disminuir, i va passar del 4,8% l'any 2007 al 3,1% el 2009. El consum durant els darrers trenta dies es va mantenir estable (figura 7).

Figura 7. Evolució de la prevalença de consum d'al·lucinògens en la població de 15 a 64 anys (%). Catalunya, 1997-2009



Font: Subdirecció General de Drogodependències. Anàlisi d'EDADES 1997-2009. Observatori Espanyol sobre Drogues (DGPNSD).

3.6.9. Altres substàncies psicoactives

Les prevalences de consum alguna vegada a la vida dels inhalants i l'heroïna van ser més baixes que les de les substàncies esmentades anteriorment, i es van assolir xifres d'un 0,5% i d'un 0,6%, respectivament. D'altra banda, les prevalences de consum durant l'últim any es van situar en un 0,0% per als inhalants i en el 0,1% per a l'heroïna. No obstant això, cal tenir en compte que les enquestes poblacionals tenen bastantes limitacions per estimar la prevalença i les tendències de consum d'aquestes substàncies, per la dificultat que tenen d'incloure-hi els consumidors més problemàtics.

Les taules 19 i 20 mostren les prevalences de consum d'heroïna i d'inhalants per sexes i grups d'edat.

Taula 19. Prevalença de consum d'heroïna per sexes i grups d'edat (%). Catalunya, 2009

	Homes			Dones			Total		
	15-29 anys	30-64 anys	15-64 anys	15-29 anys	30-64 anys	15-64 anys	15-29 anys	30-64 anys	15-64 anys
Alguna vegada	1,0	0,6	0,7	0,0	0,6	0,4	0,5	0,6	0,6
Darrers 12 mesos	0,5	0,0	0,1	0,0	0,0	0,0	0,2	0,0	0,1
Darrers 30 dies	0,5	0,0	0,1	0,0	0,0	0,0	0,2	0,0	0,1

Font: Subdirecció General de Drogodependències. Anàlisi d'EDADES 2009. Observatori Espanyol sobre Drogues (DGPNSD).

Taula 20. Prevalença de consum d'inhalants per sexes i grups d'edat (%). Catalunya, 2009

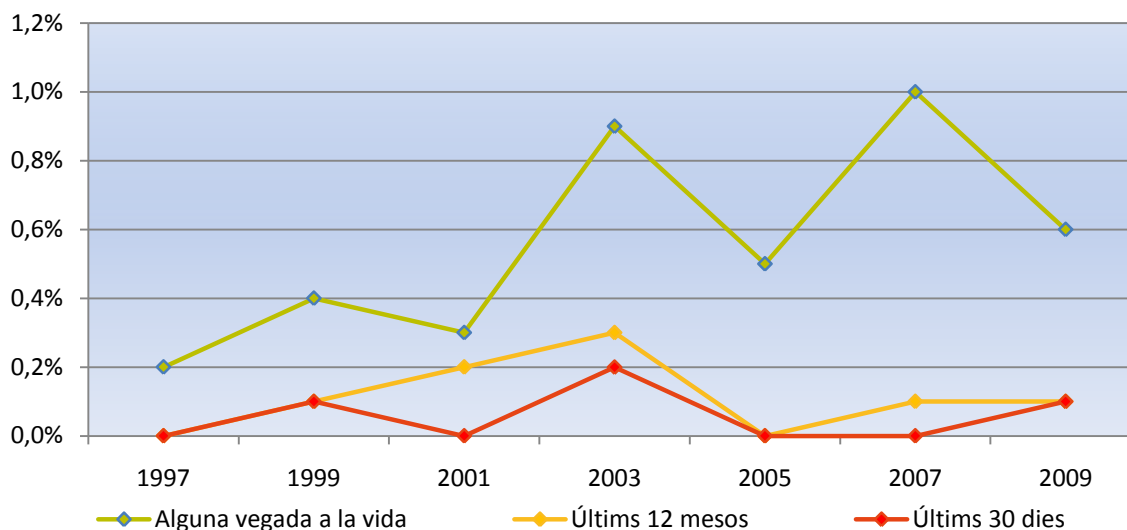
	Homes			Dones			Total		
	15-29 anys	30-64 anys	15-64 anys	15-29 anys	30-64 anys	15-64 anys	15-29 anys	30-64 anys	15-64 anys
Alguna vegada	1,0	0,5	0,6	0,0	0,6	0,4	0,5	0,5	0,5
Darrers 12 mesos	0,0	0,0	0,0	0,0	0,0	0,0	0,0	0,0	0,0
Darrers 30 dies	0,0	0,0	0,0	0,0	0,0	0,0	0,0	0,0	0,0

Font: Subdirecció General de Drogodependències. Anàlisi d'EDADES 2009. Observatori Espanyol sobre Drogues (DGPNSD).

Les edats d'inici de consum d'heroïna i d'inhalants van ser idèntiques: 19,7 anys (18,8 anys en homes i 21,3 en dones).

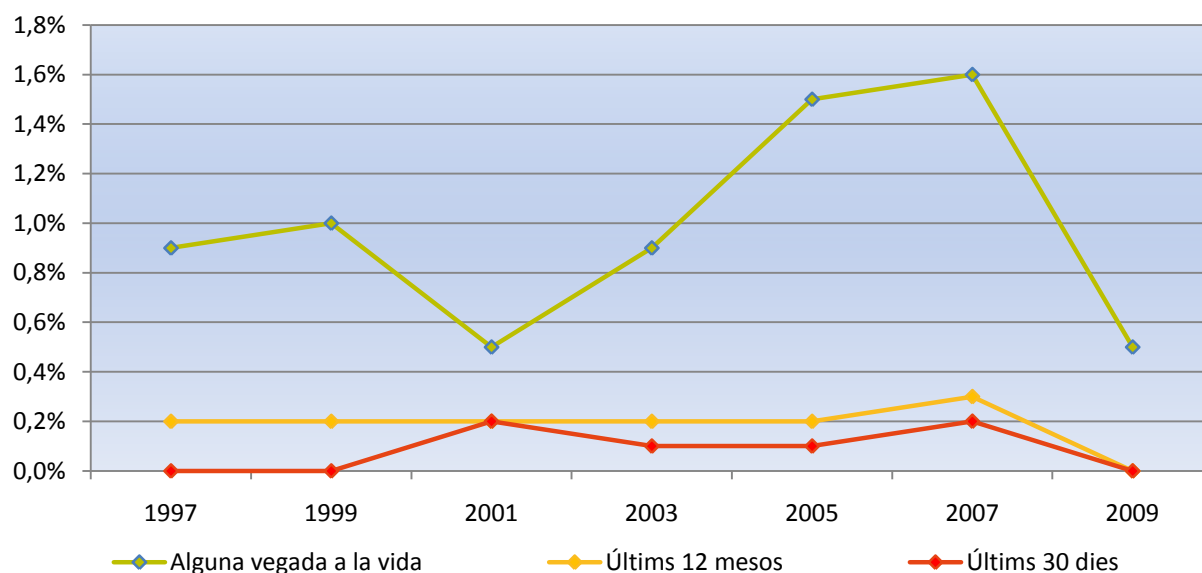
Pel que fa a les tendències del consum, en el cas de l'heroïna es va apreciar una tendència relativa a l'augment de l'experimentació (alguna vegada a la vida) amb aquesta substància els anys 2003 i 2007 que, de la mateixa manera com va succeir el 2005, es va tornar a trencar l'any 2009 (figura 8). En el cas dels inhalants també s'observava, durant els últims anys, una certa tendència a l'augment del consum experimental que també es va interrompre l'any 2009 (figura 9).

Figura 8. Evolució de la prevalença de consum d'heroïna en la població de 15 a 64 anys (%). Catalunya, 1997-2009



Font: Subdirecció General de Drogodependències. Anàlisi d'EDADES 1997-2009. Observatori Espanyol sobre Drogues (DGPNSD).

Figura 9. Evolució de la prevalença de consum d'inhalants en la població de 15 a 64 anys (%). Catalunya, 1997-2009



Font: Subdirecció General de Drogodependències. Anàlisi d'EDADES 1997-2009. Observatori Espanyol sobre Drogues (DGPNSD).

3.7. Injecció de drogues

Cal dir novament que aquest tipus d'enquestes no són un mètode gaire adequat per estimar l'extensió del fenomen de la injecció de drogues. Els resultats d'aquesta enquesta van indicar que el 2009 un 0,2% de la població catalana de 15 a 64 anys s'havia injectat alguna vegada a la vida heroïna, cocaïna o altres drogues il·legals. La prevalença d'injectors durant els darrers dotze mesos va ser del 0,0%.

3.8. Policonsom de drogues

El policonsom de drogues (legals i il·legals) és un patró de consum cada cop més freqüent. Un dels objectius és potenciar o compensar els efectes de les diferents drogues, tot i que això incrementa els riscos i els problemes associats al consum, i fa més difícil el tractament. S'estima que aproximadament el 50% dels consumidors de substàncies psicoactives prenen dues substàncies o més.

A la taula 21 es mostra quin percentatge de la població de 15 a 64 anys que va consumir una determinada droga en els últims dotze mesos, va consumir també altres drogues en el mateix període. Com a exemple podem esmentar les dades següents:

- El 90,9% dels que van consumir tabac en els últims dotze mesos va consumir també alcohol en el mateix període, i el 25,7%, cànnabis.
- El 86,1% dels consumidors anuals de cànnabis va consumir tabac en el mateix període; el 95,8%, alcohol, i el 19,5%, cocaïna.
- Entre els que van consumir èxtasi l'últim any, el 67,8% va prendre també cocaïna; el 46,9%, amfetamines, i el 16,2%, al·lucinògens.
- Pel que fa als consumidors anuals de cocaïna, el 20,3% va consumir també èxtasi; el 13,5%, amfetamines i el 7,2%, al·lucinògens.

Taula 21. Prevalença de consum de diverses substàncies psicoactives en els últims dotze mesos entre la població de 15 a 64 anys que van consumir en el mateix període cada una de les drogues considerades a la capçalera de cada columna (percentatges). Catalunya, 2009

	Tabac	Alcohol	Hipnosedants	Cànnabis	Èxtasi	Al·lucinògens	<i>Speed</i> o amfetamines	Cocaïna (base o pols)
Tabac	100,0	90,9	7,9	25,7	2,1	0,7	1,3	6,5
Alcohol	46,0	100,0	6,9	14,5	1,1	0,4	0,7	3,8
Hipnosedants	49,4	85,1	100,0	19,7	3,6	3,1	1,7	5,0
Cànnabis	86,1	95,8	10,5	100,0	7,1	2,6	3,8	19,5
Èxtasi	93,6	95,5	25,3	93,0	100,0	16,2	46,9	67,8
Al·lucinògens	87,9	100,0	63,6	100,0	47,7	100,0	52,9	69,9
<i>Speed</i> o amfetamines	100,0	100,0	20,7	87,7	82,2	31,4	100,0	79,3
Cocaïna (base o pols)	85,5	98,3	10,6	76,8	20,3	7,2	13,5	100,0

Font: Subdirecció General de Drogodependències. Anàlisi d'EDADES 2009. Observatori Espanyol sobre Drogues (DGPNSD)

3.9. Risc percebut davant de diverses conductes de consum

La percepció del risc davant de diferents conductes de consum de drogues podria relacionar-se amb la resistència de la població a desenvolupar aquesta conducta en l'actualitat o en el futur. Com més percepció de risc hi ha enfront d'una determinada conducta de consum, en general, menys probabilitat hi ha de desenvolupar-la i viceversa. L'any 2009, de totes les conductes, les que les persones entrevistades van considerar més perilloses (més d'un 85% de la població de 15 a 64 anys) van ser el consum habitual (setmanal) o esporàdic (mensual o amb menys freqüència) d'heroïna, de cocaïna, d'èxtasi i al·lucinògens, com també el fet de prendre una o dues vegades cocaïna en forma de base o *crack*, consumir cinc o sis copes / canyes cada dia i fumar un paquet de tabac al dia. Per la població de 15 a 64 anys, les conductes amb menys percepció de risc (menys d'un 80%) van ser el consum de cinc o sis canyes o copes els cap de setmana, el consum habitual o esporàdic d'hipnosedants, de cànnabis o el fet de prendre cocaïna o èxtasi una o dues vegades (taula 22).

Taula 22. Risc percebut davant de diverses conductes de consum de drogues entre la població de 15 a 64 anys (% de persones que considera que aquesta conducta pot causar bastants o molts problemes). Catalunya 2007-2009

Conductes de consum de drogues	Any 2007	Any 2009	Diferència 2009-2007
Fumar 1 paquet tabac diari	78,1	86,1	+8,0
Prendre 5-6 canyes / copes el cap de setmana	49,5	59,2	+9,7
Consumir 5-6 canyes / copes cada dia	84,9	94,0	+9,1
Consumir cànnabis habitualment*	77,6	77,1	-0,5
Consumir cànnabis esporàdicament**	63,8	63,5	-0,3
Prendre èxtasi una o dues vegades	81,2	72,2	-9,0
Consumir èxtasi habitualment*	92,2	92,5	+0,3
Consumir èxtasi esporàdicament**	88,9	88,9	0,0
Prendre cocaïna una o dues vegades	83,4	73,7	-9,7
Prendre cocaïna en forma de base o <i>crack</i> una o dues vegades	91,2	91,3	+0,1
Consumir cocaïna habitualment*	93,9	95,4	+1,5
Consumir cocaïna esporàdicament**	90,8	90,5	-0,3
Consumir heroïna habitualment*	94,1	95,6	+1,5
Consumir heroïna esporàdicament**	93,3	94,0	+0,7
Consumir al·lucinògens esporàdicament**	91,6	93,0	+1,4
Consumir hipnosedants habitualment*	76,9	74,8	-2,1
Consumir hipnosedants esporàdicament**	62,4	60,5	-1,9

*Quan diem *habitualment* ens referim al consum d'una vegada per setmana o més freqüentment.

**Quan diem *esporàdicament* ens referim al consum d'una vegada al mes o menys freqüentment.

Font: Subdirecció General de Drogodependències. Anàlisi d'EDADES 2007 i 2009. Observatori Espanyol sobre Drogues (DGPNSD).

Entre l'any 2007 i el 2009, els augments més importants de la percepció de risc es van produir davant del consum de 5 o 6 canyes / copes el cap de setmana (+9,7 punts percentuals), del consum de 5 o 6 copes canyes cada dia (+9,1 punts) i del consum d'un paquet de tabac diari (+8,0 punts). Contràriament, les conductes que van experimentar una disminució més important del risc percebut van ser prendre cocaïna o èxtasi una o dues vegades (-9,7 i -9,0 punts percentuals, respectivament). La resta de conductes van presentar uns augments o unes disminucions de la percepció de risc menys importants o es van mostrar estables en relació amb el 2007 (taula 22).

3.10. Disponibilitat percebuda de diverses drogues il·legals

L'any 2009 es va observar que entre el 23,5% i el 46,6% de la població catalana de 15 a 64 anys va considerar que era molt fàcil o relativament fàcil aconseguir les drogues de comerç il·legal (taula 23), en un termini de 24 hores. El cànnabis va ser la substància que es pensava que era més fàcil d'aconseguir (46,6%) i l'heroïna la més difícil (23,5%). Entre l'any 2007 i 2009 es va produir un augment de la disponibilitat percebuda de les cinc substàncies considerades (taula 23). L'augment més important va correspondre a la cocaïna i a l'LSD / àcids (6,7 i 6,5 punts percentuals, respectivament).

Taula 23. Disponibilitat percebuda de diverses drogues il·legals entre la població de 15 a 64 anys (%).Catalunya, 2007-2009

És fàcil / molt fàcil obtenir aquesta droga en un termini de 24 hores	Any 2007	Any 2009	Diferència 2009-2007
Cànnabis (haixix / marihuana)	43,8	46,6	+2,8
Èxtasi / drogues de disseny	24,1	29,7	+5,6
Cocaïna	28,6	35,3	+6,7
Heroïna	19,0	23,5	+4,5
LSD / àcids	20,4	26,9	+6,5

Font: Subdirecció General de Drogodependències. Anàlisi d'EDADES 2007 i 2009. Observatori Espanyol sobre Drogues (DGPNSD).

3.11. Visibilitat d'alguns fenòmens relacionats amb el consum problemàtic i l'oferta de drogues

L'any 2009 un 46,6% de la població de 15 a 64 anys va considerar com a molt important el problema de les drogues il·legals en el lloc on vivien.

Pel que fa a la visibilitat de situacions relacionades amb el consum problemàtic de drogues amb què la població catalana es va trobar més freqüentment al lloc on viu, van esmentar-se les que es referien a la presència de venedors de drogues, a la de persones que esnifen drogues i a la de persones drogades caigudes a terra (un 12,4%, un 12,2% i un 9,0%, respectivament, de la població de 15 a 64 anys es va trobar freqüentment o molt freqüentment amb aquestes situacions). Entre 1997 i 2009 va disminuir la visibilitat d'algunes de les situacions estudiades, excepte la de les persones que inhalen o aspiren drogues en paper d'alumini, la de les persones drogades caigudes a terra (que es van incrementar lleugerament) i, sobretot, la dels venedors de drogues, que va augmentar 6,2% punts percentuals. Cal remarcar, també, la disminució del percentatge de les persones que es va trobar xeringues llençades a terra (taula 24).

Taula 24. Visibilitat a l'entorn proper d'algunes situacions relacionades amb el consum de drogues il·legals. Catalunya, 1997 i 2009

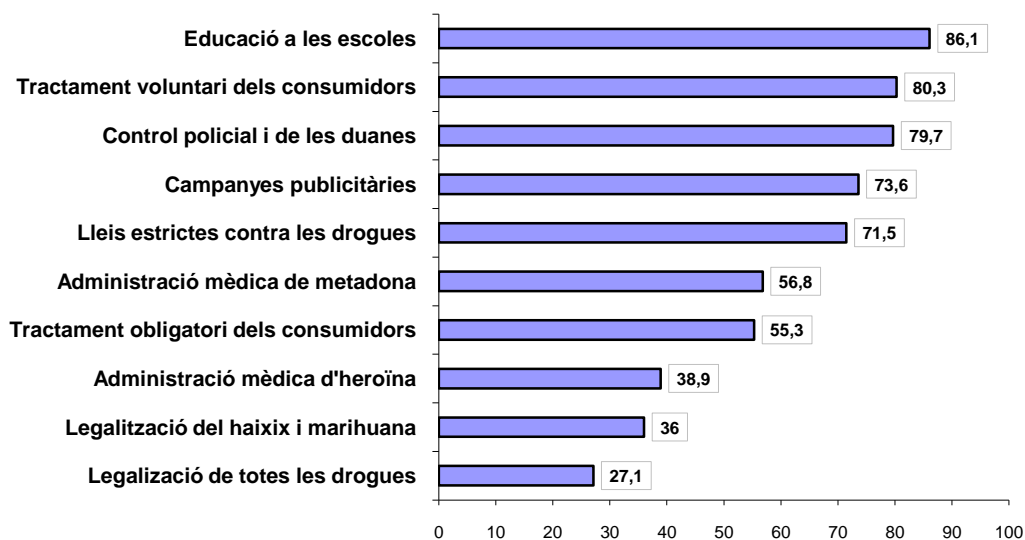
Percentatge de la població que es va trobar freqüentment o molt freqüentment al lloc on viu	Any 1997	Any 2009	Diferència 2009-1997
Xeringues llençades a terra	10,9	3,6	-7,3
Persones que s'injecten drogues	6,2	2,9	-3,3
Persones que inhalen o aspiren drogues en paper d'alumini	4,0	5,0	+1,0
Persones drogades caigudes a terra	6,9	9,0	+2,1
Venedors de drogues	6,2	12,4	+6,2
Persones que esnifen drogues	—	12,2	—

Font: Subdirecció General de Drogodependències. Anàlisi d'EDADES 1997 i 2009. Observatori Espanyol sobre Drogues (DGPNSD).

3.12. Valoració de la importància de les accions per intentar resoldre el problema de les drogues

L'any 2009, com en anys anteriors, la població de 15 a 64 anys va considerar que l'educació sobre les drogues a les escoles era la mesura més important per resoldre el problema de les drogues il·legals. Aquesta mesura era seguida, en ordre descendent, pel tractament voluntari dels consumidors perquè abandonin les drogues, el control policial i de les duanes, les campanyes de publicitat que expliquen els riscos de les drogues, les lleis estrictes contra les drogues, l'administració mèdica de metadona als consumidors d'heroïna i el tractament obligatori per abandonar les drogues. Les mesures considerades menys importants van ser l'administració mèdica d'heroïna als consumidors que han fracassat en altres tractaments, la legalització del haixix i de la marihuana o de totes les drogues (figura 10).

Figura 10. Valoració de diverses accions per resoldre el problema de les drogues il·legals entre la població de 15 a 64 anys (% que considera molt important cada acció). Catalunya, 2009



Font: Subdirecció General de Drogodependències. Anàlisi d'EDADES 2009. Observatori Espanyol sobre Drogues (DGPNSD).

4. Conclusions

L'alcohol i el tabac van ser les drogues més consumides, seguides del cànnabis i, a més distància, dels hipnosedants i de la cocaïna.

Excepte en el cas dels hipnosedants, en general, l'extensió del consum de drogues va ser més gran entre els homes, especialment en el cas de les drogues de comerç il·legal.

Els consumidors de substàncies psicoactives van ser predominantment joves de 15 a 29 anys (sobretot pel que fa a les drogues il·legals), a excepció dels hipnosedants i de l'alcohol. No obstant això, el consum d'alcohol va ser molt similar entre el grup d'edat de 15 a 29 anys i el de 30 a 64 anys, exceptuant-ne el consum diari, que va ser molt superior entre els 30 i els 64 anys.

Des de l'any 2003 fins al 2009, les prevalences de consum de tabac –durant els últims dotze mesos, en els últims trenta dies i diari durant el darrer mes– han tendit a disminuir. Malgrat això, el consum experimental (alguna vegada a la vida), que es va mantenir estable durant el període 2005-2007, es va incrementar lleugerament l'any 2009.

Les prevalences de consum d'alcohol van augmentar per a tots els períodes considerats habitualment per a aquesta substància (alguna vegada a la vida, alguna vegada durant el darrer any, alguna vegada en l'últim mes i diari durant els darrers trenta dies), i es va trencar la tendència decreixent que es va produir durant el període 2005-2007. També va augmentar la prevalença d'embriagueses durant el darrer any, tot i que els consums intensius i puntuals d'alcohol (*binge drinking*²) durant els darrers trenta dies es van mantenir estables.

² *Binge drinking*: ingesta en el darrer mes de cinc begudes alcohòliques o més en homes i de quatre o més en dones en la mateixa ocasió (s'entén per ocasió prendre-les en un interval de dues hores).

En relació amb l'evolució del consum de cànnabis, des de l'any 2005 es va invertir la tendència ascendent del seu ús. En aquest sentit, l'any 2009, en relació amb el 2007, va disminuir el consum durant els darrers dotze mesos i durant els darrers trenta dies. No obstant això, va augmentar lleugerament el consum experimental (alguna vegada a la vida) i el diari.

Les prevalences de consum anual (alguna vegada en els darrers dotze mesos) i mensual (alguna vegada en els darrers trenta dies) de cocaïna en pols van disminuir, i es va trencar la tendència creixent del consum d'aquesta droga que s'havia produït durant els darrers anys, encara que el consum experimental (alguna vegada a la vida) es va mantenir estable en relació amb l'any 2007.

El consum de cocaïna en forma de base / *crack* es va reduir molt respecte a l'any 2007.

Entre l'any 2007 i el 2009 es va observar una lleugera disminució de l'ús d'hipnosedants (amb recepta mèdica o sense). Les prevalences de consum més elevades es van trobar en dones de 30 a 64 anys. Els hipnosedants sense recepta mèdica, en canvi, van experimentar un augment molt discret del seu consum.

El consum de la resta de substàncies estudiades (èxtasi / drogues de disseny, al·lucinògens, amfetamines / *speed*, inhalants i heroïna) va mostrar una evolució molt positiva quan es va comparar amb el de l'enquesta realitzada l'any 2007, i es va detectar un descens de les prevalences de consum (alguna vegada a la vida, alguna vegada en els últims dotze mesos i alguna vegada en els últims trenta dies) de gairebé totes les drogues esmentades.³

El policonsum de drogues (legals i il·legals) és un patró de consum cada cop més freqüent. S'estima que aproximadament el 50% dels consumidors de substàncies psicoactives prenen dues substàncies o més.

Pel que fa a la percepció de risc, les conductes considerades com a més perilloses (per més d'un 85% de la població de 15 a 64 anys) van ser el consum habitual o esporàdic d'heroïna, de cocaïna, d'èxtasi i al·lucinògens, com també el fet de prendre una o dues vegades cocaïna en forma de base o *crack*, consumir cinc o sis copes / canyes cada dia i fumar un

³ Només es van observar ascensos molt lleugers de la prevalença de consum d'al·lucinògens i d'heroïna durant el darrer mes. El consum d'aquesta última substància durant els darrers dotze mesos es va mantenir estable.

paquet de tabac al dia. Les conductes que es van considerar com a menys perilloses (per menys d'un 80% de la població de 15 a 64 anys) van ser el consum de cinc o sis canyes o copes els cap de setmana, el consum habitual o esporàdic d'hipnosedants i de cànnabis o el fet de prendre cocaïna o èxtasi una o dues vegades. Cal destacar que en comparar l'any 2007 i el 2009, els augments més importants de la percepció de risc es van produir enfront del consum de 5 o 6 canyes / copes el cap de setmana, de 5 o 6 copes canyes cada dia i d'un paquet de tabac diari.

La disponibilitat percebuda, en relació amb l'any 2007, va augmentar per a totes les substàncies estudiades (cànnabis, èxtasi / drogues de disseny, cocaïna, heroïna i LSD / àcids). L'augment més important va correspondre a la cocaïna i a l'LSD / àcids. L'any 2009 el cànnabis va ser la substància que es pensava que era més fàcil d'aconseguir i l'heroïna la més difícil.

Pel que fa a la visibilitat de les conductes de consum problemàtic relacionades amb el consum de drogues il·legals més importants, es pot fer referència a la presència de venedors de drogues, a la de persones que esnifen drogues i a la de persones drogades caigudes a terra.

Les accions més valorades per tal de resoldre el problema de les drogues van ser l'educació sobre drogues a les escoles, com a mesura més important, seguides pel tractament voluntari dels consumidors perquè abandonin les drogues, el control policial i de les duanes, les campanyes de publicitat que expliquen els riscos de les drogues i les lleis estrictes contra aquestes. La mesura considerada menys important va ser la legalització de totes les drogues.