

# Memòria 2016

## Gerència Territorial ICS Girona

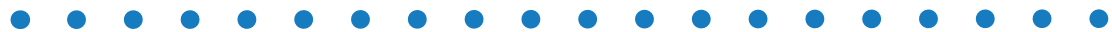


Generalitat de Catalunya  
**Departament de Salut**



Institut Català de la Salut  
**Gerència Territorial Girona**

# Índex



Presentació .....	3
L'ICS a Girona .....	4
Equitat .....	6
Participació .....	14
Innovació .....	20
Competència .....	26
Compromís .....	30
Transparència .....	36

# Presentació

Us presento la Memòria d'activitats 2016 de la Gerència Territorial Girona de l'Institut Català de la Salut que, per primera vegada, es presenta en format web. Aquest és un any molt important per a la nostra Gerència per l'impuls que s'ha donat al terciarisme i a l'alta complexitat, acció que ha fet possible situar l'Hospital Universitari de Girona Dr. Josep Trueta com un dels centres hospitalaris de Catalunya amb un mix de complexitat més alt i posicionar-lo entre els centres de l'ICS com el primer en patologia mèdica i el segon en quirúrgica. En aquest sentit, vull destacar l'increment del 19 % de la cirurgia oncològica d'alta complexitat i del gairebé 25 % de la radiologia intervencionista, gràcies a l'ampliació horària de la guàrdia que s'ha implantat a l'inici de l'any. També ha estat molt important la posada en marxa del servei estès de cirurgia cardíaca, amb la incorporació d'un equip de tres cirurgians cardíacs de dilluns a divendres, i d'una guàrdia localitzable permanent, que ens permet incrementar l'activitat de forma progressiva.



L'altra gran aposta ha estat l'optimització dels espais per repercutir en una millora assistencial i laboral. En aquest sentit, el 2016 s'ha fet el trasllat del Laboratori Clínic Territorial a les noves instal·lacions del Parc Hospitalari Martí i Julià, que ha deixat lliure l'espai que ha de permetre el creixement de les Urgències, el projecte de les quals s'ha acabat i adjudicat durant el 2016 per iniciar els treballs el 2017. També han finalitzat les obres de les Urgències de Pediatria, que s'han traslladat a la tercera planta; la renovació d'Anatomia Patològica, que ha permès unificar el Servei del Trueta i el de l'Hospital de Santa Caterina, i l'inici de les obres de millora de la Unitat de Neonatologia i de l'UCI Pediàtrica. Ha estat molt important per al Trueta l'aprovació del Pla funcional per a l'ampliació del Bloc Quirúrgic —que permetrà que el centre disposi de cinc quiròfans més— i l'ampliació de l'Hospital de Dia Oncològic.

D'altra banda, han estat motiu de gran satisfacció i orgull per a Girona els excel·lents resultats assolits pels equips d'atenció primària en el procés d'acreditació; unes xifres que avalen la feina feta pels nostres professionals. Cal destacar la tasca que fan per adaptar el seu dia a dia al nou enfocament de l'atenció primària, que potencia molt més la salut comunitària i que fomenta l'autocura dels pacients. Així doncs, iniciatives com el COMSalut, el Programa Pacient Expert Catalunya®, el projecte Nen@s en moviment, l'abordatge de la deshabitació tabàquica, la fibromiàlgia o l'ansietat i la depressió són alguns exemples de la gran tasca que estan duent a terme aquests professionals.

També vull destacar les inversions en nous equipaments fetes a l'atenció primària el 2016, amb l'inici de les obres d'un segon CAP a Figueres i l'acabament dels treballs del nou CAP de Platja d'Aro, que entrarà en funcionament el 2017.

Aquestes dades són només una pinzellada del que trobareu en aquesta Memòria digital 2016, un any en què el Trueta ha commemorat els seus 60 anys d'història. No vull acabar aquestes línies sense dedicar un record a les persones que han ajudat a forjar aquesta història del Trueta i sense donar un més que sincer agraïment a tots i cadascun dels 3.350 professionals que conformen la Gerència Territorial Girona, per la seva entrega i dedicació diàries. També vull felicitar l'IDIBGI i tots els seus investigadors per haver situat aquest Institut de Girona en el primer lloc pel que fa a la investigació en l'àmbit de la salut de l'Estat espanyol, segons el rànquing d'institucions SCIMAGO 2016. Enhorabona i gràcies a tothom!

**Joaquim Casanovas Lax**  
**Gerent Institut Català de la Salut Girona**



# ICS a Girona

La Memòria de la Gerència Territorial Girona de l'Institut Català de la Salut de l'any 2016 vol aproximar-vos a la realitat de l'empresa de serveis sanitaris més important de la Regió Sanitària de Girona, que gestiona l'hospital de referència (l'Hospital Universitari de Girona Dr. Josep Trueta) i 26 equips d'atenció primària, a més d'un equip d'atenció primària penitenciari. En aquest document trobareu un recull de la feina realitzada pels 3.800 professionals de la institució, que s'orienta a millorar la salut dels ciutadans.

ICS Girona

## L'any 2016, en un cop d'ull



### Activitat assistencial



### Recerca\*



### Docència



\* Activitat de l'Institut d'Investigació Biomèdica de Girona



## Recursos

## Activitat en un dia



### Atenció primària

#### Recursos estructurals

Centres d'atenció primària	34
Consultoris locals	103
Punts d'atenció continuada (PAC)	22
Dispositius d'atenció especialitzada	1
Serveis de diagnòstic per la imatge	1

#### Recursos assistencials

Equips d'atenció primària	26
Equips d'atenció primària penitenciaris	1
Línies pediàtriques / equips d'atenció pediàtrica	2
Unitats d'atenció continuada i urgències de base territorial	4
Serveis d'atenció a la salut sexual i reproductiva (ASSIR)	1
Unitats del Programa d'atenció domiciliària i equips de suport	1
Unitats de rehabilitació	1



7.960  
visites de medicina de família



5.461  
visites d'infermeria



1.495  
visites de pediatria



420  
visites d'odontologia



140  
visites de treball social



771  
visites d'atenció continuada



16  
visites del PADES



### Atenció hospitalària

Hospital	1
Quiròfans	11
Unitats de reanimació / punts d'atenció	1 / 9
Unitats de cirurgia major ambulatoria (CMA)	1
Sales de parts	2
Consultoris de consultes externes	107
Punts d'atenció d'hospitals de dia	21
Boxs d'urgències / punts d'atenció	25 / 50
Laboratoris clínics (territorials / urgències)	1
Equipaments d'alta tecnologia	63
Llits disponibles	364



75  
altes



40  
intervencions quirúrgiques majors



196  
urgències



1.081  
consultes externes

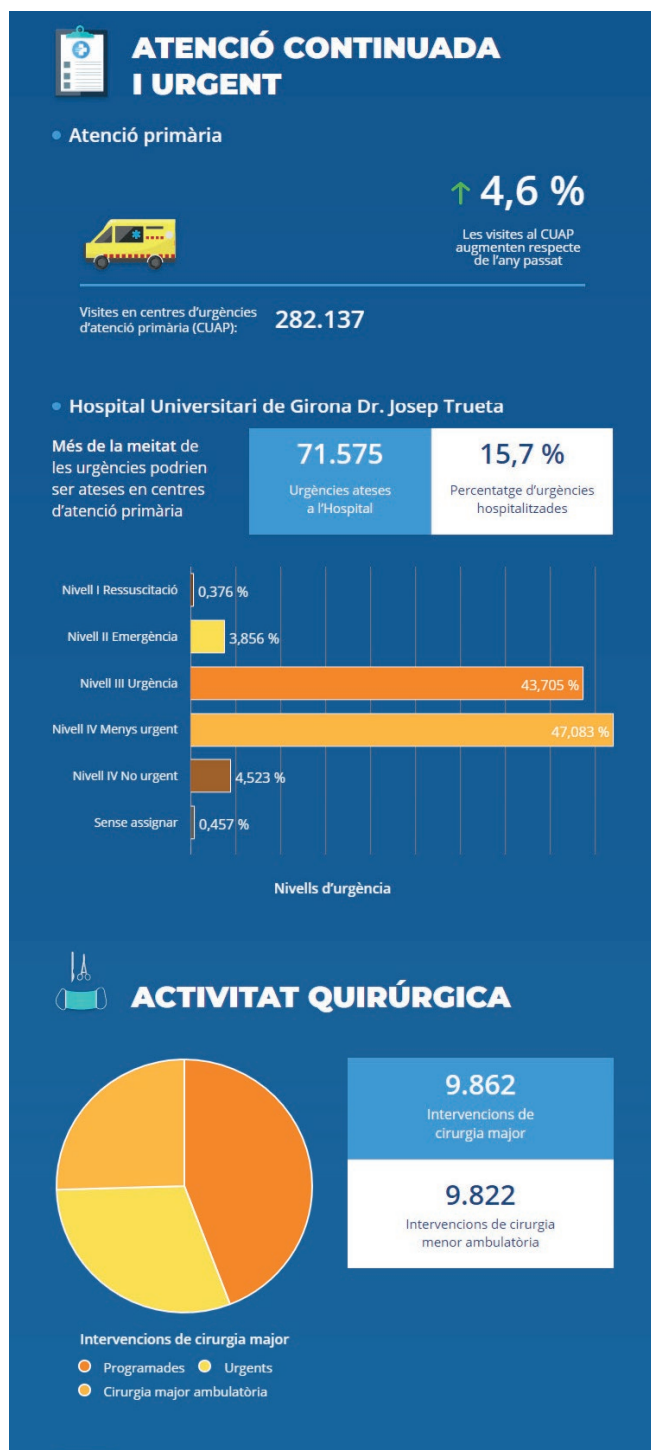
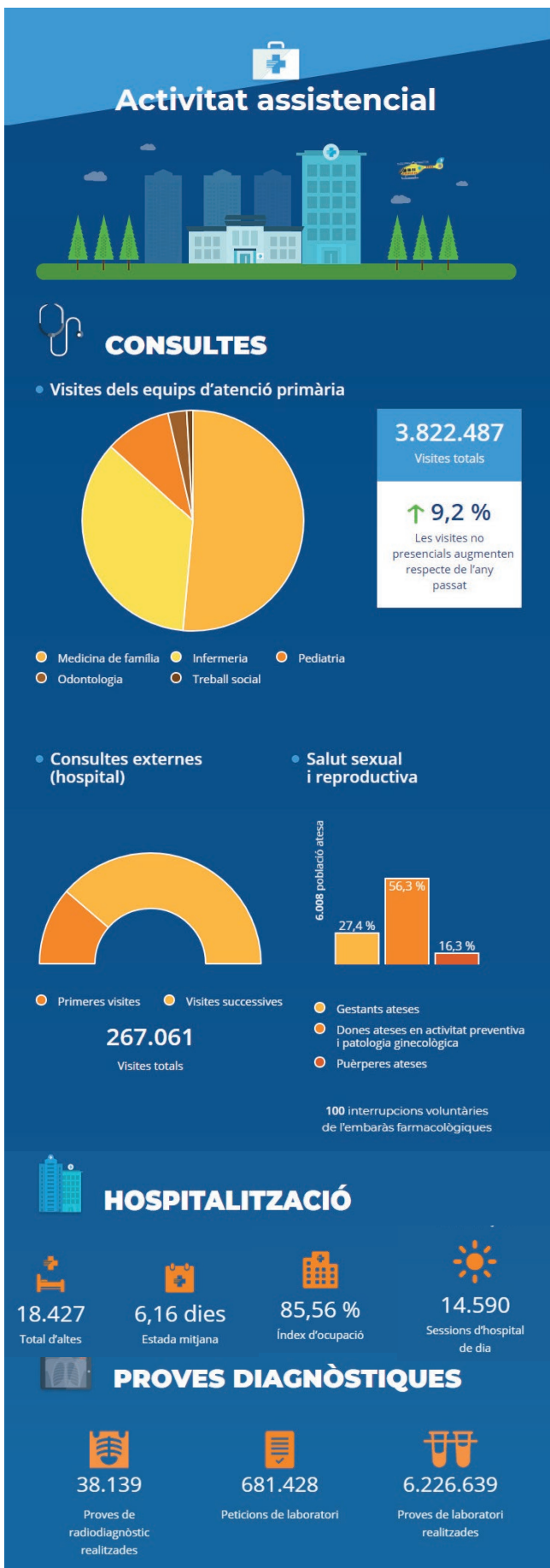


59  
sessions d'hospital de dia



# Equitat

L'equitat i l'accessibilitat són aspectes clau del nostre model sanitari públic. La proximitat al territori és un dels nostres pilars i els professionals de l'ICS a Girona hi estan presents per donar resposta a les necessitats de salut de la ciutadania. En aquest apartat es recull l'activitat assistencial realitzada durant l'any 2016 pels professionals de l'ICS a Girona, posant especial èmfasi al camí fet per millorar la complexitat de l'Hospital Universitari de Girona Dr. Josep Trueta.



## El Trueta aconsegueix un important increment de la seva complexitat, tant en processos mèdics com quirúrgics

L'Hospital Trueta ha aconseguit durant el 2016 un increment molt notable de la seva complexitat, fet que el situa com un dels hospitals de Catalunya amb una complexitat relativa més alta i, entre els centres de l'ICS, com el primer en patologia mèdica i el segon en quirúrgica, darrere de Bellvitge. En aquest sentit, el pes mitjà mèdic se situa en un 0,8177 i el quirúrgic en un 1,5725. Per tant, en relació amb el 2015 l'augment de la complexitat és d'un 8,23 % en altes mèdiques i d'un 11,75 % en quirúrgiques.

El percentatge d'altes quirúrgiques en relació amb les mèdiques de l'Hospital gironí és del 46,16 %. El Trueta continua situant-se a la banda alta pel que fa a l'activitat quirúrgica respecte a l'activitat total.

Pel que fa al terciarisme, cal destacar que hi ha hagut un increment del 19 % en la cirurgia oncològica d'alta complexitat. L'any 2015 es van fer 364 procediments quirúrgics considerats terciaris, mentre que el 2016 se n'han fet 433. Les operacions de recte i les de fetge són les que han registrat l'increment més important, del 69,3 % i el 37,6 %, respectivament. La radiologia intervencionista també ha registrat un increment important, del 24,7 %, que es deu a l'ampliació horària de la guàrdia (vegeu-ne el vídeo...).

Els bons resultats assolits el 2016 contribueixen a consolidar el rol de l'Hospital Trueta com a centre de referència de la Regió Sanitària Girona. Cal destacar el treball i l'impuls fet en alguns serveis de referència clau, com són la potenciació de la cirurgia cardíaca amb la posada en marxa del servei estès, o les obres que s'han iniciat el 2016 a la Unitat de Nounats i UCI Pediàtrica.

### Cirurgia oncològica



Bronquis i pulmons	100
Esòfag	6
Estómac	32
Metàstasi hepàtica	95
Pàncrees	15
Recte	127
Sistema nerviós central	58

### Procediments cardiovasculars



Cirurgia coronària	30
Cirurgia valvular	55
Procediments en artèria caròtida	40
Procediments en aneurisme aorta	62
Cateterismes cardíacs diagnòstics i terapèutics	2.626

### Radiologia intervencionista



Radiologia intervencionista	551
-----------------------------	-----

### Altres procediments



Cirurgia instrumental del raquis	103
----------------------------------	-----

## Trueta i Santa Caterina realitzen proves d'esforç a pacients amb càncer de pulmó per determinar si resistiran una operació

El Servei de Pneumologia de l'Hospital Universitari de Girona Dr. Josep Trueta i del Santa Caterina de Salt ha posat en marxa la realització d'ergometries o proves d'esforç destinades especialment a pacients del territori amb càncer de pulmó. Aquest tipus de prova especial pretén determinar si els pacients als quals s'ha d'extirpar part del pulmó resistiran la intervenció quirúrgica. Els resultats de la prova permeten saber si els pacients suportaran la sostracció o extirpació del teixit pulmonar sense que la intervenció els provoqui una insuficiència respiratòria. Aquesta prova, per tant, és determinant per aclarir si el pacient és operable.



## Es dona un nou impuls a la cirurgia cardíaca amb la incorporació d'un equip de cirurgians fixos al Trueta



Coincidint amb el desè aniversari de la cirurgia cardíaca al Trueta, es posa en marxa el que s'anomena 'Servei estès de cirurgia cardíaca', és a dir, un acord entre l'Hospital Josep Trueta i l'Hospital Germans Trias i Pujol mitjançant el qual es vol incrementar de forma progressiva l'activitat de cirurgia cardíaca al centre gironí. En aquest sentit, es tanca l'any 2016 amb 85 operacions realitzades, cosa que suposa un increment del 6,25 % en l'activitat en relació amb els altres anys.

El servei estès de Girona està format per un cap de secció de cirurgia cardíaca que actua de referent al centre gironí, i per

dos adjunts que conformen la secció de cirurgia cardíaca de l'Hospital Trueta. Aquest canvi d'abordatge de la cirurgia cardíaca ha facilitat que hi hagi tres especialistes de dilluns a divendres (i no només els dies que hi ha operacions), de manera que cada dia es fa atenció als pacients hospitalitzats; suport a l'UCI per als pacients intervinguts; consulta externa, tant preoperatòria com postoperatòria, i una guàrdia localitzada els 7 dies de la setmana, les 24 hores del dia. Es fan, a més, altres tasques pròpies, com són organitzar sessions medicoquirúrgiques, de morbimortalitat o de formació continuada.

La posada en marxa d'aquest servei estès ha implicat també la subespecialització de quatre anestesiològics en cirurgia cardíaca, per tal de poder atendre les guàrdies presencials i localitzables i de gestionar adequadament les urgències. El mateix ha passat amb els professionals d'infermeria, ja que ha estat necessari formar una segona persona per fer perfusions i un equip de referència per assistir les intervencions de cardíaca, atesa la seva complexitat.

## L'Hospital posa en marxa una nova guàrdia de radiologia vascular intervencionista per tractar hemorràgies agudes

A principis de 2016 es posa en marxa una nova guàrdia de radiologia vascular intervencionista destinada als tractaments urgents, per aturar hemorràgies agudes d'origen divers. Es tracta d'un procediment terapèutic que realitzen professionals de medicina especialistes en radiologia vascular intervencionista, una especialitat basada en la realització de procediments mínimament invasius guiats per imatges, que a l'Hospital Trueta gestiona l'Institut de Diagnòstic per la Imatge.

Els principals casos que es tracten a través de la radiologia vascular intervencionista són les embolitzacions d'hemorràgies agudes produïdes per accidents, les hemorràgies postquirúrgiques i les espontànies, i les expectoracions de sang procedent de les vies respiratòries (conegudes com hemoptisis). Les tècniques radiològiques actuals permeten l'estudi de l'arbre vascular amb una gran precisió i el tractament de lesions des de l'interior dels vasos. Fins ara, aquest procediment només es realitzava a Girona, en horari de matins, els dies laborables. Fora d'aquest tram, els pacients que patien hemorràgies eren traslladats a altres centres hospitalaris de Barcelona. El nou contingent de guàrdia amplia aquesta cobertura mèdica fins a les vuit del vespre, i també als matins i les tardes dels festius i caps de setmana. Es preveu que una seixantena de malalts es beneficiaran cada any d'aquest tractament precoç a Girona perquè seran atesos en els nous trams horaris que queden coberts per la guàrdia.

## La potenciació de la salut comunitària ha estat un dels principals eixos d'actuació de l'atenció primària

L'ICS es compromet amb el sistema i la ciutadania. I és en aquest sentit que la salut comunitària hi té un paper fonamental. Per impulsar l'atenció comunitària neix el COMSalut, un projecte que vol propiciar que la comunitat gironina sigui saludable. Els dos primers equips d'atenció primària de la Gerència Territorial Girona que treballen dins del COMSalut són Pineda i Salt, que estan en moments diferents de l'evolució del projecte. L'EAP Pineda ha fet el diagnòstic de salut i ja està identificant cap a on vol orientar l'atenció comunitària (cap a l'envelliment i la solitud), i l'EAP Salt està fent el diagnòstic de salut.



D'altra banda, els centres d'atenció primària de l'ICS a Girona estan treballant conjuntament amb les entitats locals per desenvolupar el mapa d'actius comunitaris, eina imprescindible per a la prescripció social. L'impuls de l'atenció comunitària en els centres d'atenció primària es fa també a través de diversos programes dirigits a grups poblacionals que són els següents:

- La població general, amb qui es té en compte la reorientació de la nova Guia del tabac, el treball que fan els professionals del programa Salut i escola —que porta a terme el Programa de millora de la salut infantil, dins del qual hi ha les campanyes vacunals i el Projecte de salut bucodental que es fa les escoles.
- Els pacients amb malalties cròniques que requereixen suport a l'autocura, amb qui es porten a terme diversos grups de fibromiàlgia, d'ansietat/depressió, Programa Pacient Expert Catalunya® i Nen@s en moviment. S'han mobilitzat tots els recursos comunitaris per donar suport als cuidadors i s'ha interactuat amb entitats del tercer sector per treballar per l'envelliment saludable.
- Els pacients complexos, amb qui es treballa perquè la continuïtat assistencial sigui real, amb el suport de diversos professionals, com ara treballadors socials, psicòlegs dels EAP, professionals de les unitats funcionals de gestió de casos, serveis d'atenció domiciliària, terapeutes ocupacionals, etc.

## Salut certifica la Unitat d'Expertesa de la Síndrome de Sensibilització Central de la Regió Girona

La Unitat d'Expertesa (UE) de la Síndrome de Sensibilització Central de l'Hospital Doctor Josep Trueta és, l'estiu de 2016, la primera UE reconeguda oficialment pel Departament de Salut de tot Catalunya. La certificació s'ha fet en el procés de revisió del model d'atenció a les patologies que constitueixen la Síndrome de Sensibilitat Central, que inclou la fibromiàlgia, la fatiga crònica i la sensibilitat química múltiple a Catalunya. A partir d'aquesta revisió del model d'atenció, el Departament de Salut va iniciar les auditories de les unitats del territori, per certificar la seva adequació al nou model.

Des de la UE de la Regió de Girona, ubicada al Centre d'Especialitats Güell, es dona suport i es fa el seguiment dels protocols d'atenció a aquesta patologia a tota l'atenció primària i especialitzada del territori i als equips assistencials per al seu abordatge. També es coordina els diferents professionals que participen al programa en totes les fases del tractament, així com també fa atenció als pacients.

## L'Hospital Trueta implementa una nova tècnica de biòpsia pulmonar per congelació que evita la cirurgia oberta de tòrax



Un equip del Servei de Pneumologia de l'Hospital Trueta i del Santa Caterina de Salt s'inicia en la criobiòpsia transbronquial, una innovadora tècnica que permet extreure teixit pulmonar d'un pacient a partir d'un sistema de congelació. Un dels principals avantatges d'aquesta tècnica és que evita la cirurgia oberta de tòrax, ja que permet obtenir una mostra de teixit prou gran i de molta qualitat.

Aquesta biòpsia es fa per via endoscòpica introduint una sonda que arriba als bronquis i a l'interior del pulmó i permet congelar una part del teixit amb una descàrrega controlada de fred

(a  $-80^{\circ}$  C) durant tres segons, abans d'extreure'n la mostra. Amb aquest procediment s'obté un fragment d'entre 10 i 16 mil·límetres, molt més que els 5 mil·límetres que s'extreuen amb les biòpsies transbronquials convencionals, i amb la particularitat que la mostra conserva el 100% de la seva estructura original.

La criobiòpsia és una tècnica molt menys agressiva per al pacient, amb menor risc de complicacions i amb millors resultats diagnòstics. L'Hospital Trueta té previst realitzar cada any gairebé un centenar de criobiòpsies transbronquials en malalties pulmonars intersticials difuses, la principal indicació per a aquesta tècnica. Es tracta d'una lesió que provoca la inflamació i cicatrització dels pulmons. Els pacients poden arribar a desenvolupar una insuficiència respiratòria que pot ser mortal, especialment si els casos no es diagnostiquen i tracten a temps.

## Una de cada deu dones que dona a llum al Trueta se'n va a casa abans de les primeres 24 hores

El Ministeri de Sanitat ha reconegut com a bona pràctica clínica el procés d'altres precoces de l'Hospital Universitari de Girona Dr. Josep Trueta, que consisteix a donar d'alta la mare i el nadó abans de les primeres 24 hores, sempre que no hi hagi cap condicionant que ho impedeixi. Així, durant les 48 hores posteriors a l'alta queda garantit el circuit assistencial a l'atenció primària que fan la llevadora i la infermera pediàtrica. A l'Hospital Trueta fa dos anys que s'ofereix aquesta possibilitat a les mares que donen a llum, i el protocol s'efectua en un 10% dels prop de 800 parts de baix risc que s'atenen de mitjana cada any.

## El Trueta inicia un protocol en pròtesi de genoll que millora i accelera la recuperació dels pacients

El Trueta posa en pràctica un protocol de pròtesis de genoll, anomenat Rapid Recovery, que conforma un nou enfocament d'aquest procediment quirúrgic i permet una recuperació més ràpida, efectiva i amb menys dolor. Aquestes novetats ja s'inicien abans de l'operació, amb l'optimització de la medicació preoperatoria i amb una anàlisi més acurada de diversos factors del pacient. També es modifica el procés quirúrgic, amb una administració d'anestèsia que s'orienta de forma més específica al tipus d'intervenció, i amb l'eliminació dels habituals drenatges i sondatges. Finalment, el postoperatori també presenta novetats, ja que el mateix dia de la intervenció i amb l'ajuda dels professionals de fisioteràpia i d'infermeria, el pacient ja comença a moure el genoll i a caminar, mentre que, fins ara, les primeres 48 hores posteriors a la cirurgia eren de repòs absolut. A partir d'aquest moment el pacient pot marxar a casa dos o tres dies després de l'operació. Fins ara, l'estada mitjana per a aquestes intervencions era de 4,5 dies.

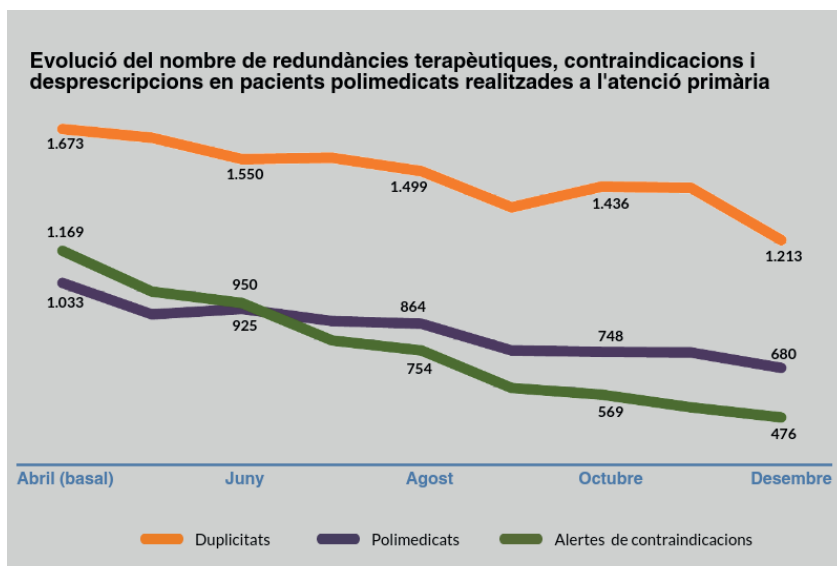
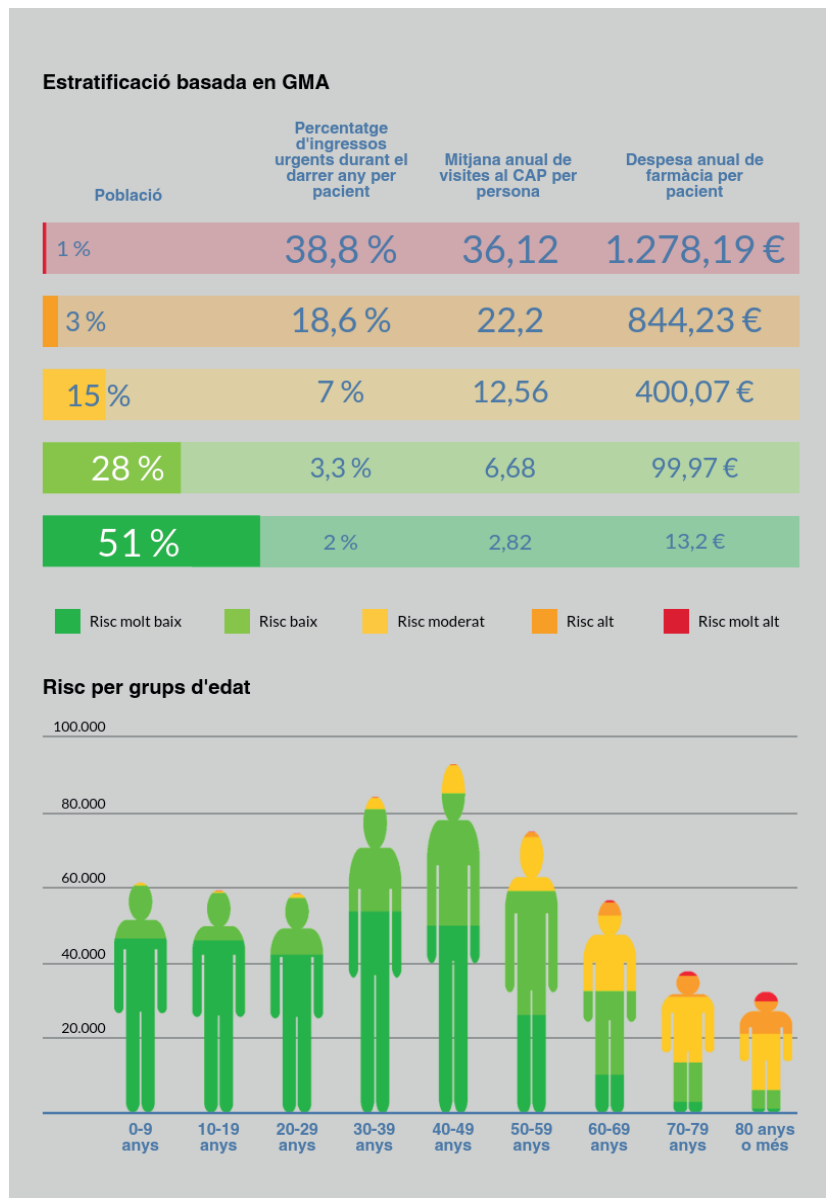


## El 5 % més vulnerable de la població representa el 29 % dels ingressos a l'hospital

L'atenció primària de l'ICS Girona dona servei a prop de 460.000 persones, cosa que representa el 66 % de la població de la Regió Sanitària de Girona. Per tal de poder adaptar els recursos a les necessitats assistencials de cada persona, els sistemes sanitaris necessiten agrupar la població en categories, segons els problemes de salut que pateixen. A l'ICS aquesta classificació es realitza a partir d'una eina desenvolupada per professionals de l'ICS i el CatSalut, anomenada grups de morbiditat ajustats (GMA). El sistema permet classificar la població en cinc grups de risc: molt baix, baix, moderat, alt i molt alt.

Els GMA són excloents (és a dir, cada persona queda classificada en un únic GMA); tenen en compte la multimorbiditat (el fet de patir més d'una malaltia), especialment en afeccions cròniques, i assignen a cada individu un nivell de complexitat determinat.

Tot i que suposen una petita part de la població, les persones incloses en estrats superiors de risc representen un impacte molt elevat respecte del consum de recursos assistencials. Així, el 4 % de la població que forma part dels estrats de risc alt i molt alt fa el 24 % dels ingressos a urgències, el 17 % de les visites d'atenció primària i el 29 % de la despesa en farmàcia. D'altra banda, a mesura que augmenta l'edat, el risc creix.



## Activitat de farmàcia

La Gerència Territorial Girona continua essent capdavantera a Catalunya amb indicadors qualitius i quantitius de la prestació farmacèutica assolint bons resultats en els indicadors monitorats

## Els GRD, una eina de gestió per als hospitals

### GRD mèdics més complexos

GRD	Nom	Severitat	Altes 2015	Altes 2016	Pes GRD
130	Malalties de l'aparell respiratori amb ventilació assistida de més de 96 hores	4	13	32	5,2495
930	Traumatisme significatiu múltiple sense procediment quirúrgic	4	7	11	4,4282
130	Malalties de l'aparell respiratori amb ventilació assistida de més de 96 hores	3	10	21	3,6775
191	Cateterisme cardíac amb trastorns circulatoris, excepte cardiopatia isquèmica	4	6	13	3,5277
055	Traumatisme cranial amb coma > 1 h o hemorràgia	4	7	15	3,3854
720	Septicèmia i infeccions disseminades	4	38	63	2,8127
045	Accident vascular cerebral i oclusions precerebrals amb infart	4	8	38	2,7542
044	Hemorràgia intracranial	4	12	23	2,5376
284	Trastorns del tracte i vesícula biliar	4	9	15	2,4891
053	Convulsions	4	5	12	2,4116
190	Infart agut de miocardi - IAM	4	6	10	2,3036
137	Infeccions i inflamacions pulmonars	4	3	27	2,1438
194	Insuficiència cardíaca	4	10	19	2,0096
207	Altres diagnòstics d'aparell circulatori	4	1	10	1,9499
143	Altres malalties respiratòries, excepte signes, símptomes i diagnòstics menors	4	6	16	1,9072

Els grups relacionats amb el diagnòstic (GRD) són un sistema de classificació dels pacients amb patologia aguda hospitalitzats. Cada grup és força homogeni clínicament i representa un consum de recursos similar.

Cada GRD porta associat un pes relatiu, que expressa el cost previsible que té en relació amb el cost mitjà de tots els pacients hospitalitzats. Els GRD són una eina de gestió que permet ajustar el finançament dels procediments que es duen a terme als hospitals.

### GRD quirúrgics més complexos

GRD	Nom	Severitat	Altes 2015	Altes 2016	Pes GRD
004	Traqueostomia amb ventilació mecànica de més de 96 hores amb procediment extensiu o oxigenació extracorpòria de membrana	4	16	27	15,1318
005	Traqueostomia amb ventilació mecànica de més de 96 hores sense procediment extensiu	4	5	25	10,4855
163	Procediments sobre vàlvules cardíques sense cateterisme cardíac	4	1	10	9,5401
911	Procediments abdominals/toràcics extensius per a traumatisme múltiple significatiu	4	1	12	7,8869
912	Procediments musculoesquelètics i altres per a traumatisme múltiple significatiu	4	6	15	7,6868
260	Procediments majors sobre pàncrees, fetge i derivació	4	9	19	7,5962
021	Craniotomia, excepte per traumatisme	4	7	12	7,4824
220	Procediments majors sobre estómac, esòfag i duodè	4	17	10	6,6379
221	Procediments majors d'intestí prim i gros	4	40	49	5,9885
710	Malalties infeccioses i parasitosis, incloent-hi VIH amb procediment quirúrgic	4	19	23	5,8067
173	Altres procediments vasculars	4	4	19	5,7459
163	Procediments sobre vàlvules cardíques sense cateterisme cardíac	3	5	15	5,2947
175	Procediments cardiovasculars percutanis sense infart agut de miocardi	4	4	12	4,4253
174	Procediments cardiovasculars percutanis amb infart agut de miocardi	4	16	32	4,3826
021	Craniotomia, excepte per traumatisme	3	11	18	4,0238

## Els EQA, una eina d'avaluació de la qualitat assistencial de l'atenció primària

### Resultats dels indicadors d'EQA més destacats

	Pacients amb bon control	% sobre el total de casos
<b>Malaltia cardiovascular</b>		
Tractament amb antiagregants (AAS) o anticoagulants (ACO) en la fibril·lació auricular	7.650	92,34
Bon control del tractament amb anticoagulants	4.970	92,91
Tractament antiagregant en cardiopatia isquèmica /AVC	13.124	96,41
Control de l'LDL en cardiopatia isquèmica /AVC	6.865	69,44
Tractaments amb blocadors $\beta$ de la cardiopatia isquèmica i insuficiència cardíaca	7.386	77,15
<b>Diabetis mellitus tipus 2</b>		
Cribratge del peu diabètic	17.516	70,80
Control de l'hemoglobina glicada	17.051	68,97
Cribratge de retinopatia	13.719	76,74
<b>Factors de risc cardiovasculars</b>		
Hipertensió arterial: control de la tensió arterial	32.308	74,93
Control de l'LDL en pacients amb alt risc cardiovascular	2.633	70,10
Risc cardiovascular baix amb hipolipemians mal indicats	10.336	5,73
<b>Activitats preventives</b>		
Reducció del consum de alcohol en bevedors de risc	2.149	50,76
Reducció de pes en obesitat i sobrepès	20.290	31,83
Millora de l'activitat física en sedentaris amb factors de risc cardiovascular	8.014	40,37
Cribratge de l'obesitat entre els 6 i 14 anys	41.548	82,52
Cribratge d'hàbits tòxics en adolescents	4.154	80,24
<b>Vacunacions</b>		
Cobertura de la vacunació antitetànica en majors de 39 anys	150.843	71,57
Cobertura vacunal sistemàtica infantil	74.669	91,96
Cobertura vacunació antigripal en infants de risc	1.381	29,79
Vacunació de la grip en majors de 59 anys	47.970	43,63
Vacunació de la grip població de risc	6.596	20,76
<b>Atenció domiciliària</b>		
Valoració integral de les persones en ATDOM	4.026	97,48
Valoració del risc d'úlceres per pressió en persones ATDOM	3.809	97,22
<b>Indicadors de qualitat diagnòstica</b>		
Qualitat del diagnòstic de la diabetis mellitus 2	39.287	97,33
Adequació diagnòstica de la hipertensió arterial	2.490	73,34
Adequació diagnòstica de la hipercolesterolèmia	2.194	87,87
Adequació diagnòstica de la malaltia respiratòria	37.519	75,88
Adequació diagnòstica de la malaltia cardiovascular	5.555	67,31

Aquests indicadors expressen que durant el 2016 l'atenció primària de salut de Girona ha obtingut uns bons resultats especialment en el control de malalties cròniques, com la diabetis o la hipertensió i destaca també que es continuen tinguent uns alts percentatges de cobertura vacunal en la població infantil.

### Resultats dels indicadors de l'EQA corresponents a prevenció quaternària (prescripcions mal indicades)

	Pacients en situacions millorables	% sobre el total de casos
Noves estatines mal indicades	1.802	0,90
Inadequació de la prevenció de la gastropatia amb inhibidors de la bomba de protons (IBP)	13.866	51,54
Tractament mal indicat en l'osteoporosi amb baix risc de fractura	2.213	1,01
Ús incorrecte de la prova de l'antigen prostàtic específic (PSA)	6.153	11,69

# Participació

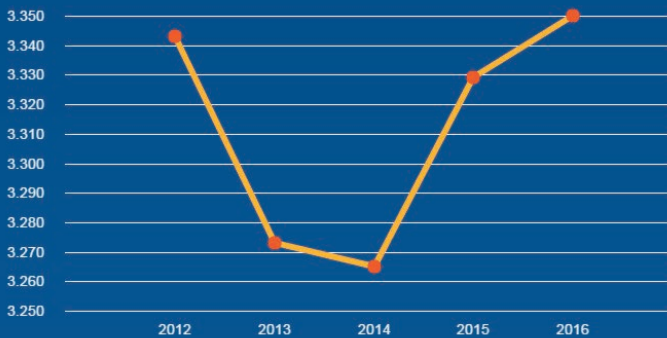
## Professionals



### EVOLUCIÓ

3.350

Professionals  
l'any 2016



### SEXE



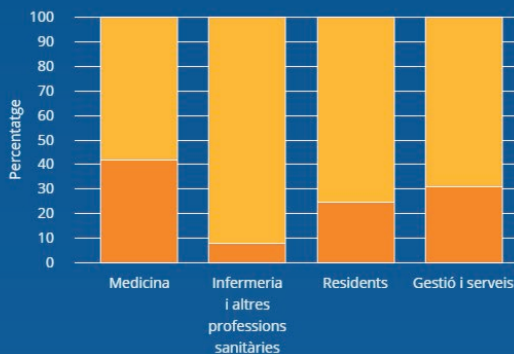
2.605

Dones

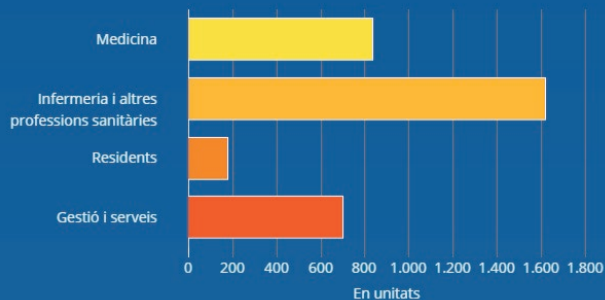


746

Homes



### ESTAMENT



Els professionals de l'ICS, i sobretot el seu talent, són el seu principal actiu. Gràcies a ells, l'ICS pot donar resposta a les necessitats assistencials, sempre vetllant per la qualitat i la seguretat. L'expertesa dels nostres professionals i els seus coneixements són els que ens permeten avançar dia a dia com a institució. És per aquest motiu que l'ICS ha fet una aposta per potenciar la participació dels professionals en la presa de decisions de l'organització, per aconseguir, entre tots, una organització més eficient i que, en definitiva, pugui oferir un millor servei a la ciutadania. El seu compromís envers l'empresa i envers la ciutadania en són una peça clau.



### ÀMBIT DE TREBALL



1.668

Atenció primària



1.682

Hospital



## La Gerència Territorial Girona de l'ICS defineix els seus objectius estratègics per al període 2016-2018 en el marc de l'aliança estratègica amb l'Institut d'Assistència Sanitària

La Gerència Territorial Girona, en el context de l'aliança estratègica amb l'Institut d'Assistència Sanitària, ha definit els seus objectius estratègics per al període 2016-2018. Aquests objectius s'emmarquen en les línies estratègiques corporatives de l'ICS i es presenten agrupats per eixos d'actuació.

Cadascun d'aquests objectius estratègics té un directiu responsable, un cap de projecte i, en la majoria dels casos, un grup de treball format per professionals, clínics i gestors.

El punt de partida, les àrees de millora detectades, la meta on es vol arribar, les accions que s'han de desplegar i els indicadors que permetran mesurar el grau de consecució de cada acció proposada es definiran en el marc d'aquests grups de treball. Es pot consultar l'evolució de cada objectiu clicant a sobre del seu enunciat a la intranet.

Amb la finalitat de promoure una millora contínua, el desplegament dels objectius plantejats estarà subjecte a un seguiment i una avaluació periòdiques per valorar si cal afegir noves accions, ampliar terminis de consecució o, fins i tot, incorporar altres línies de treball. Aquest seguiment es durà a terme des de la Secretaria Tècnica amb el suport de les unitats de Qualitat.

### S'amplia a Infermeria de l'Hospital Trueta l'accés a l'aplicació de gestió del temps

El 2015 es va posar en marxa una aplicació informàtica de gestió del temps dirigida especialment a les guàrdies dels facultatius. Durant aquest any s'ha començat a estendre al personal que depèn de la Direcció d'Infermeria. Així, s'han fet proves pilot a diverses unitats de l'Hospital, on s'han posat a prova les graelles i els calendaris, la jornada i els horaris, la integració de permisos i les dades de contractació. Aquesta eina no només facilita la gestió del personal sinó que, a més, facilita les tasques del Servei de Nòmines.



### Gairebé 500 professionals d'atenció primària responen a l'enquesta Participa, que avalua el clima laboral

Amb l'objectiu de disposar d'un estudi de clima laboral que analitzi aspectes estratègics rellevants per a l'organització, la Direcció de Persones i Desenvolupament Professional de l'Institut Català de la Salut ha posat en marxa el projecte Participa. Aquest projecte es basa en una enquesta anònima de la qual, en el cas de l'atenció primària de Girona, se n'ha activat la realització a finals de juny i a primers de juliol.

L'enquesta, que mesura el lideratge, la gestió del talent i el compromís, consta de dos apartats. Hi han participat 489 professionals de l'atenció primària de Girona. Un cop analitzats els resultats, des de la Direcció de Recursos Humans s'ha posat en marxa un pla d'acció, en què destaca especialment la realització de cursos de formació continuada en línia, dirigits als directius de l'atenció primària.

## Neix GIBI, el nou portal per als comandaments assistencials orientat a l'acompliment dels objectius estratègics de l'ICS Girona i de l'IAS

Amb l'objectiu de facilitar als comandaments assistencials de l'ICS Girona i de l'IAS la presa de decisions i la detecció de possibles oportunitats de millora a través del seguiment de l'activitat feta, durant l'any 2016 ha entrat en funcionament el Girona Business Intelligence (GIBI), el nou quadre de comandament integral orientat a l'acompliment dels objectius estratègics de les dues institucions.

La voluntat d'aquesta iniciativa és oferir als caps de servei, directores clínics, supervidores d'infermeria, directores i adjunts dels equips d'atenció primària i a tots aquells comandaments que ho requereixen una única porta d'entrada en format web des d'on accedir a les dades clíniques, econòmiques i de recursos humans que faciliten els sistemes d'informació corporatius. I tot això, d'una manera transparent, fàcil, intuïtiva i personalitzada.

Entre els continguts més destacats de GIBI cal esmentar un sistema amigable de visualització ràpida d'indicadors sentinella, que identifiquen aspectes rellevants de l'activitat assistencial, la qualitat i l'eficiència dels hospitals Trueta i Santa Caterina en la seva globalitat o d'un o diversos serveis concrets. També es mostren tendències de comportament de cada hospital o servei i es comparen amb centres similars.

Des de la Secretaria Tècnica s'han fet i es continuaran fent sessions formatives amb els comandaments, tant de l'ICS Girona com de l'IAS, per donar a conèixer els continguts i el funcionament de l'eina i, sobretot, per recollir noves peticions i necessitats que sorgeixin.

## Es posa en marxa el quadre de comandaments de Recursos Humans SIPBI



Al llarg de l'any s'ha posat en marxa el Sistema d'Informació de Personal Business Intelligence (SIPBI), que té com a objectiu: fer el seguiment de la plantilla des d'una visió global fins al detall de la contractació (per unitat productiva i treballador) i, també, analitzar la informació des de diverses perspectives i paràmetres. El SIPBI s'ha vinculat també al GIBI.

Les dades que es mostren corresponen al personal en plantilla equivalent (PPE), que es calcula sobre la base de la contractació real en el període determinat i d'acord amb la UP on realment es presten els serveis, independentment de la retribució de la nòmina o de la UP del nomenament.

Aquesta eina permet, entre d'altres funcions, analitzar variacions en la contractació derivades de variacions en la no prestació de serveis, o conèixer la situació d'absentisme.



## El programa Nen@s en moviment rep un premi en reconeixement al seu projecte per a l'abordatge de l'obesitat infantil



El programa Nen@s en moviment és guardonat amb el premi a l'àmbit sanitari, atorgat a mans del Pla integral de l'Agència de Salut Pública de Catalunya (PASS), en una jornada celebrada a Barcelona el 14 de novembre.

Nen@s en moviment ha obtingut aquest premi en reconeixement al seu projecte per a l'abordatge de l'obesitat infantil, que es va posar en marxa de forma pionera al 2014 a l'EAP Figueres i al CAP Llagostera. El programa nen@s en moviment té com a pilars fonamentals l'alimentació, l'exercici físic i les emocions. Amb una sèrie de sessions dirigides per professionals dels equips d'atenció primària, els infants que han format part del programa, han reduït el seu índex de massa corporal i també ha millorat la qualitat de la dieta que segueixen a casa seva.

## Millores al Pla d'acollida a nous professionals i s'amplia a residents i personal de l'equip penitenciari

L'any 2015 es va iniciar l'acollida dels professionals que s'incorporen per primera vegada a l'ICS a través d'un correu electrònic generat pel mòdul de contractació, que detecta automàticament les altes inicials a la institució. En aquest correu electrònic, que s'envia a l'adreça particular dels treballadors, i amb el qual s'adjunta una carta de benvinguda a l'organització, el pla d'acollida segons l'àmbit on s'incorpori, les recomanacions relatives a les habilitats comunicatives, el document de confidencialitat, l'oferiment de la revisió mèdica i el manual d'informació de Prevenció de Riscos Laborals.

Durant el 2016 s'han introduït millores en el Pla d'acollida específic del personal que pot estar exposat a determinats riscos que comportin una protecció radiològica. També s'ha ampliat el Pla d'acollida al personal resident que, a més dels documents esmentats, també rep una formació d'acollida de dos cursos en línia relacionats amb salut laboral, i Pla d'acollida al personal que presta serveis al Centre d'Atenció Penitenciari Puig de les Basses de Figueres, en què es recullen les especials circumstàncies d'aquests professionals.

## L'aplicació de registre d'incidències de l'atenció primària de Girona, premiada com a eina de gestió

L'aplicació de gestió d'incidències desenvolupada per l'Institut Català de la Salut a Girona ha estat guardonada amb un premi que reconeix les experiències innovadores en la gestió sanitària. Així, BSalut ha atorgat a l'ICS Girona el Premi Chiesi de Gestió Sanitària a l'experiència "Desenvolupament i implantació d'una aplicació informàtica per al registre i la gestió d'incidències de qualitat als equips d'atenció primària ICS Girona". BSalut és una plataforma independent formada per professionals dedicats a la clínica i a la gestió sanitària, interessats en el progrés i en la innovació en salut. Amb aquests premis, l'entitat vol valorar projectes innovadors en la gestió de la salut, que incorporin noves experiències pràctiques.

L'aplicació es va començar a desenvolupar l'any 2012 arran de la necessitat que tenien els equips d'atenció primària de l'ICS a Girona de recollir de forma sistemàtica les incidències que passen als seus centres, per tal de poder resoldre cada situació i fer-ne un seguiment.

El grau d'utilització de l'aplicació ha anat augmentant exponencialment. Així, amb la primera versió de l'eina, que va estar en funcionament des de l'1 de gener de 2014 fins al 30 d'octubre de 2015 (22 mesos), es van registrar un total de 5.884 incidències, amb una mitjana de 267 al mes. Amb la segona versió, des de l'1 de novembre de 2015 fins al 31 de març de 2016 (5 mesos), es van notificar 4.142 incidències, amb una mitjana de 828 al mes.

## L'Hospital Trueta, guardonat amb una placa Josep Trueta al mèrit sanitari 2016, coincidint amb el 60è aniversari del centre



L'Hospital de Girona Dr. Josep Trueta va ser guardonat el desembre amb una de les plaques Josep Trueta al mèrit sanitari que atorga la Generalitat de Catalunya. Els guardons van ser lliurats al Palau de la Generalitat. A part de les set plaques, també es van atorgar 13 medalles a personalitats, entre els quals el director de la Xarxa de Salut Mental de l'IAS, el Dr. Claudi Camps. Les distincions es donen a entitats i personalitats que han destacat de manera significativa pels serveis pres-tats amb vista al progrés i a la millora de la sanitat. Aquesta distinció s'ha rebut l'any en que justament es commemora el 60è aniversari del centre, que va obrir les seves portes el 13 d'abril de 1956.

### La Unitat de Cures Intensives del Trueta compleix 10 anys

El 25 d'abril es compleixen 10 anys del trasllat i entrada en funcionament de la nova unitat de Cures Intensives de l'Hospital Dr. Josep Trueta. El canvi d'ubicació del servei va permetre doblar la seva superfície passant de 600 a 1.200 metres quadrats, i incrementar el nombre de llits en 4 (de 14 a 18).

La UCI actual va suposar un avenç tecnològic important gràcies a la implantació de noves tecnologies, tant en la monitorització de constants vitals dels pacients com en la gestió de les històries clíniques, ja que les dades que abans es recollien de forma manual van passar a enregistrar-se de manera automàtica.

Així, la del Trueta, va ser la primera UCI sense papers de tot l'Estat espanyol. La bona tasca diària dels més de 60 professionals del servei de Medicina Intensiva, l'han consolidat com un servei de referència. En aquests 10 anys han atès a la nova UCI més de 6.000 pacients.

### Es compleixen 20 anys de la implantació de la cirurgia toràctica al Trueta

L'estiu de 2016 es compleixen 20 anys de la implantació a l'Hospital Trueta de l'especialitat de cirurgia toràctica. Durant aquestes dues dècades el Servei ha atès 8.989 pacients, dels quals 7.348 han estat intervinguts quirúrgicament. D'aquestes operacions, més de la meitat (4.681) han estat programades i la resta s'han fet amb caràcter d'urgència, sobretot per practicar toracostomies i drenatges de la cavitat pleural. D'entre les patologies que es tracten amb més freqüència amb cirurgia toràctica, la més habitual és la cirurgia oncològica de pulmó. L'evolució mèdica en dues dècades ha estat enorme i, al llarg d'aquest temps, s'han implantat diferents tècniques de diagnòstic i tractament, cosa que ha posat el Trueta al nivell dels millors hospitals del país.

### La Unitat d'Insuficiència Cardíaca del Trueta ha atès més de 1.500 pacients

Aquest 2016 també s'han complert deu anys de la posada en marxa de la Unitat d'Insuficiència Cardíaca (UIC) del Servei de Cardiologia de l'Hospital Trueta, que durant aquest temps ha atès més de 1.500 pacients amb insuficiències cardíques. Aquesta Unitat es basa en un model de treball interdisciplinari que ha permès, per exemple, que els cinc primers anys de funcionament es reduïssin un 70% els ingressos a urgències i les estades hospitalàries, i que s'assolís un índex que es manté. La UIC està formada per cardiólegs, internistes, infermeres clíniques especialitzades i infermeres gestores d'atenció primària (IG-AP), que atenen un grup de pacients molt fràgils, el 46% del qual té més de 75 anys.

## El COMG guardona el Servei de Cirurgia General i Digestiva i el Dr. Joan Cros, pediatre de l'EAP Olot durant 32 anys



El Servei de Cirurgia General i Digestiva de l'Hospital Universitari Dr. Josep Trueta de Girona i, a títol individual, el Dr. Joan Cros, pediatre durant 32 anys al CAP d'Olot, han estat guardonats amb els primers Premis Bonastruc ça Porta a la trajectòria professional mèdica que ha lliura el Col·legi Oficial de Metges de Girona (COMG) ha lliurat els primers Premis Bonastruc ça Porta. El COMG ha creat aquests premis per reconèixer la trajectòria professional de metges o equips de metges gironins que hagin excel·lit en el camp de la medicina.

El Servei de Cirurgia General i Digestiva de l'Hospital Universitari Dr. Josep Trueta de Girona ha rebut

el reconeixement per la seva activitat en el tractament quirúrgic dels òrgans abdominals, especialitat que l'ha situat com a referent nacional i internacional en processos molt concrets, sobretot en patologia del fetge, esofago-gàstrica i del còlon-recte.

El Dr. Joan Cros i Pujol va exercir, durant 32 anys, com a pediatre al CAP d'Olot abans de retirar-se de la sanitat pública el 2012. Llicenciat en Medicina per la Universitat Autònoma de Barcelona i especialitzat en pediatria per la Clínica Infantil de l'Hospital de la Vall d'Hebron, per la seva consulta hi han passat dues generacions d'olotins.

## Wifredo Ricart, rep el Premi a la Trajectòria Investigadora als Hospitals de l'ICS

Els investigadors Wifredo Ricart, Llorenç Caballera i Salvador Augustin són els guanyadors dels premis de Recerca de l'Institut Català de la Salut (ICS), que es lliuren durant la celebració de la 8a Jornada de Recerca organitzada a Girona. Wifredo Ricart, de 59 anys, és un referent en l'estudi de l'obesitat. Especialista en endocrinologia, es va doctorar en medicina amb una tesi sobre la diabetis gestacional. Actualment, és el cap de servei d'Endocrinologia i Nutrició de l'Hospital Trueta i és investigador del Centre de Recerca Biomèdica en Xarxa de Fisiopatologia de l'Obesitat i Nutrició (CIBEROBN) a l'Institut d'Investigació Biomèdica de Girona (IDIBGI). Entre els anys 2004 i 2012 va ocupar el càrrec de director científic de l'IDIBGI. És professor associat de la Universitat de Girona i autor de prop de 300 publicacions indexades, amb més de 8.000 citacions. Ha registrat cinc patents i ha posat en marxa una empresa derivada (spin-off). Juntament amb José Manuel Fernández-Real, Ricart ha estat pioner a relacionar els processos inflamatoris amb les malalties metabòliques, així com el paper de la microbiota en l'obesitat.

## La Societat Espanyola de Neurologia premia Joaquín Serena per la seva investigació de l'ictus

Joaquín Serena és el coordinador del Programa d'ictus de la Regió Sanitària de Girona i de la Unitat d'Ictus del Trueta, i també és professor associat de la Universitat de Girona i de l'Escola Universitària de Fisioteràpia (EUSES). Serena rep aquest reconeixement en un acte a la Reial Acadèmia Nacional de Medicina de Madrid, durant el qual es destaca la seva dedicació a l'estudi i a la difusió científica de l'ictus. Les seves àrees principals de recerca se centren en el maneig de l'ictus en fase hiperaguda, especialment en l'anàlisi de mecanismes moleculars associats a la progressió i transformació hemorràgica en l'infart cerebral. En els últims 15 anys ha publicat més de 150 treballs científics en revistes internacionals, és autor de 40 capítols en llibres especialitzats de neurologia, coeditor de la primera publicació en Doppler transcranial a l'Estat espanyol i editor del Manual de Neurosonologia, publicat el 2012. És coordinador nacional del Banc de Dades d'Ictus de la Societat Espanyola de Neurologia, cofundador de la Societat Espanyola de Neurosonologia i ha dirigit l'estudi prospectiu multicèntric més destacat d'àmbit nacional.



# Innovació

## Recerca



L'ICS és l'organització sanitària líder a l'Estat espanyol pel que fa a la quantitat i la qualitat dels articles científics publicats

### • Activitat de l'IDIBGI



335

professionals dedicats a la recerca

49

projectes competitius que suposen un total de 2,2 milions d'euros



366

assaigs clínics en curs, que aporten prop d' 1,5 milions d'euros



253

articles publicats en revistes indexades amb factor d'impacte



4,3

punts de factor d'impacte mitjà per article



49,4 %

dels articles publicats se situen en el primer quartil



3

patents en explotació



2

empreses derivades (spin-offs)

### • Activitat de l'USR Girona de l'IDIAP



50

investigadors



386.607

en projectes competitius

12

assaigs clínics en curs, que aporten 5.629 euros



32

articles publicats en revistes indexades amb factor d'impacte



6,88

punts de factor d'impacte mitjà per article



56 %

dels articles publicats se situen en el primer quartil

Innovar és avançar. I l'ICS aposta fort per la innovació oberta a totes les persones que formen part de l'empresa. La recerca es canalitza a Girona principalment a través de l'Institut de Recerca Biomèdica Dr. Josep Trueta, i de la Fundació Jordi Gol i Gorina pel que fa a l'àmbit d'atenció primària. Malgrat ser un institut de tan sols 200 investigadors, l'IDIBGI destaca per la qualitat de la seva recerca, la qual fins i tot va ser mereixedora d'un reconeixement mundial el 2016, tal com trobareu en aquest apartat.

La investigació a l'Hospital Universitari Dr. Josep Trueta de Girona es du a terme a través de l'Institut d'Investigació Biomèdica de Girona (IDIBGI), i a la Direcció d'Atenció Primària Girona, a través de la Unitat de Suport a la Recerca Girona de l'Institut d'Atenció Primària Jordi Gol (IDIAP)

**IdIB<sup>R</sup>  
Gi**

Institut d'Investigació  
Biomèdica de Girona  
Dr. Josep Trueta



**IDIAP**  
Jordi Gol

## El prestigiós rànquing internacional SCIMAGO reconeix l'IDIBGI com a millor centre de recerca en salut de l'Estat



El rànquing d'institucions SCIMAGO 2016 ha posicionat l'Institut d'Investigació Biomèdica de Girona (IDIBGI) Dr. Josep Trueta en el primer lloc pel que fa a la recerca en l'àmbit de la salut de l'Estat. SCIMAGO és un recurs per a l'avaluació científica que valora mundialment les universitats i les institucions focalitzades en la recerca i que combina una sèrie d'indicadors basats en tres categories. En primer lloc, l'activitat científica —que inclou el nombre i l'impacte de les publicacions, les col·laboracions internacionals i el lideratge en els articles, entre d'altres. En segon lloc, els resultats d'innovació —que inclouen principalment l'impacte tecnològic (patents, llicències)

i el coneixement innovador. El darrer indicador és l'impacte social —que es mesura, en part, amb les visualitzacions de la pàgina web.

A banda d'aquest primer lloc, el reconeixement també situa l'IDIBGI en la novena posició del global d'institucions estatals, només superada per dues institucions de tipus governamental i set universitats. Des del punt de vista mundial, ocupa la posició 319a, però la 64a en l'àrea de la salut.

Més enllà de l'IDIBGI, aquest rànquing suposa una nova mostra del bon paper de les institucions catalanes en l'àmbit de la salut, ja que en les deu primeres posicions n'hi ha quatre de catalanes, entre les quals es troba l'Hospital Universitari de Girona Dr. Trueta.

### L'IDIBGI endega la campanya de mecenatge "Empresaris per la recerca" a les comarques gironines

L'IDIBGI ha encetat una campanya de mecenatge anomenada "Empresaris per la recerca", amb l'objectiu d'incentivar la recaptació de fons privats per impulsar la recerca a les comarques gironines.

Amb aquesta idea, l'IDIBGI ha obert les seves portes a diversos empresaris que han volgut conèixer de prop les instal·lacions del Parc Hospitalari Martí i Julià i les línies de recerca que s'hi desenvolupen. Paral·lelament s'ha creat la comunitat "Amics de l'IDIBGI", entre els quals ja hi ha Friselda, Roberlo, Ferrallats Armangué o König, entre d'altres.

### IDIBGI atorga tres noves beques de postresidència per potenciar la investigació clínica

- L'IDIBGI, amb el suport de DipSalut, l'organisme autònom de Salut Pública de la Diputació de Girona, ha concedit per segon any consecutiu les beques postresidència, que s'ofereixen a professionals que ja han acabat l'especialització —com a metges, pediatres, fisioterapeutes, llevadores o infermers interns residents (MIR, PIR, FIR, LLIR i IIR)— per dur a terme diversos projectes de recerca. Els tres projectes guardonats d'aquesta edició els han presentat professionals de l'Hospital Trueta: la neuròloga Anna Cots ha presentat un projecte pilot sobre la relació de la microbiota i les malalties neurodegeneratives, que pot derivar en investigacions d'interès pràctic per als pacients afectats; Mireia Vila, farmacèutica especialitzada en farmàcia hospitalària, cerca millores en el tractament de les malalties inflamatòries intestinals en el Grup de Microbiologia de la Malaltia Inflamatòria Intestinal, i Eric Rojas, pneumòleg, desenvolupa el seu projecte sobre el diagnòstic de la síndrome de l'apnea obstructiva en el Grup de Malalties Respiratòries de l'IDIBGI.

## Girona acull la 8a Jornada de Recerca de l'ICS dedicada a l'obesitat i la diabetis



Uns 200 investigadors d'arreu de Catalunya s'han reunit a Girona el 3 de juny en el marc de la 8a Jornada de Recerca de l'ICS, que se centra en l'obesitat i la diabetis tipus 2. Aquesta Jornada, organitzada per l'IDIBGI, analitza els darrers avenços i estratègies en la prevenció, el diagnòstic i el tractament de l'obesitat i la diabetis —problemes sanitaris de primera magnitud.

Durant la sessió s'han pogut seguir dues taules rodones, dedicades a la diabetis i a l'obesitat, a més de tres conferències magistrals. Pel que fa a la taula d'obesitat, s'ha parlat dels darrers avenços en cirurgia bariàtrica robòtica i s'ha debatut sobre si és possible patir obesitat i no tenir risc de desenvolupar diabetis. També s'ha tractat dels darrers estudis científics, que con-

clouen que l'excés de greix perifèric no va associat a més risc cardiovascular ni a més mortalitat.

En el segon simposi s'han presentat els darrers avenços en el tractament de la diabetis. En aquesta taula, Josep Maria Moreno, investigador de l'IDIBGI, ha presentat un estudi, dut a terme durant els darrers vint anys a Girona, que demostra que el ferro afavoreix el desenvolupament de la diabetis i agreuja els símptomes de les persones que ja pateixen la malaltia.

Al llarg de tot el matí, els assistents han pogut escoltar també tres conferències magistrals, entre les quals n'hi ha una de José Manuel Fernández Real, investigador de l'IDIBGI, que ha tractat sobre el paper del cervell en la malaltia.

Durant la Jornada també s'han fet públics els noms dels guanyadors de la convocatòria 2016 dels Premis Recerca de l'ICS, entre els quals hi ha Wifredo Ricart, de l'Hospital Universitari de Girona Doctor Josep Trueta, que ha guanyat el Premi a la Trajectòria Investigadora als Hospitals de l'ICS.

## Els investigadors de l'atenció primària publiquen 33 articles científics

Des de la Unitat de Suport a la Recerca (USR) de l'atenció primària s'han publicat 33 articles amb un factor d'impacte de 214,3. S'ha participat en 25 projectes actius: s'han liderat tretze projectes de recerca actius, deu dels quals han estat amb finançament competitiu, i s'ha col·laborat en dotze estudis actius, set amb finançament competitiu. També s'han sol·licitat ajuts de finançament: tres per a projectes de recerca —un ajut per a un projecte del SIDIAP i dos per a projectes de grups emergents— i dues beques predoctorals, que s'han obtingut.

S'ha prestat assessorament metodològic a 29 projectes de recerca: assessorament, anàlisi i tractament de dades a divuit estudis de professionals de l'ICS Girona o de l'IAS i a onze projectes de residents o màsters, i s'ha fet l'extracció de dades a cinc projectes més. A més, s'ha col·laborat en la formació dels investigadors, en l'impuls de dotze tesis doctorals —tres de les quals ja s'han llegit— i en la realització de deu cursos de metodologia de la recerca.



## La Marató de TV3 2015 finançarà cinc projectes de l'IDIBGI per investigar sobre la diabetis i l'obesitat

La Fundació La Marató de TV3 finançarà quatre projectes de recerca sobre diabetes i obesitat d'investigadors de l'IDIBGI i membres del CIBER, que rebran en total més d'un milió d'euros els propers tres anys. També rebrà quasi 200.000 un projecte en el que participa el Dr. Javier A. Menéndez, cap del grup de Metabolisme i Càncer del Programa PROCURI a l'ICO-Girona i també investigador de l'IDIBGI. Els projectes premiats són els següents:



- "Identificació de mediadors moleculars de la senyalització de l'intestí vers la sensibilització a la insulina i el "browning" del teixit adipós: paper de LBP i FGF15/19" coliderat per la doctora Marta Giralt Oms (Facultat de Biologia, Universitat de Barcelona) i pel doctor José María Moreno Navarrete (IDIBGI-Hospital Dr. Josep Trueta) pretén investigar l'impacte de factors intestinals en la fisiopatologia del teixit adipós i de la obesitat.

- "Regulació de l'activitat mitocondrial com a estratègia terapèutica per a l'obesitat i la diabetis de tipus 2" coliderat pel doctor Wifred Ricart Engel (IDIBGI-Hospital Dr. Josep Trueta) pel doctor Julián Aragonés López (Instituto de Investigación Sanitaria – Hospital Universitario de La Princesa Madrid) i per la doctora Marta Camps Camprubí (Facultat de Biologia, Universitat de Barcelona) pretén investigar nous factors que modulen l'activitat mitocondrial en el teixit adipós en condicions de obesitat i diabetis tipus 2.

- "Rellevància del clúster miR-424(322)/503 en el desenvolupament d'un teixit adipós hiperplàsic" compta com a investigadors principals amb Francisco J. Ortega Delgado (Hospital Dr. Josep Trueta-IDIBGI) i David Llobet Navas (Institute of Genetic Medicine-IGM). El programa de recerca proposat ha de permetre una millor comprensió dels mecanismes subjacents a la funció dels miRNAs en l'obesitat.

- A més, el doctor José Manuel Fernández Real, també de l'IDIBGI, participa en el projecte de recerca "Reducció de l'obesitat: teràpia anti-S6K1", del qual n'és la investigadora principal la doctora Sara Catherine Kozma, de l'Institut d'Investigació Biomèdica Hospital Universitari de Bellvitge (IDIBELL). En aquesta investigació s'avaluarà de forma minuciosa la cascada de senyals que la insulina exerceix sobre les cèl·lules del teixit adipós, el que permetrà iniciar noves teràpies de prevenció i tractament de l'obesitat.

## Descobrixen el mecanisme que connecta el metabolisme i la generació de cèl·lules tumorals

Un equip d'investigadors de l'ICO-IDIBGI i del Centre de Recerca Matemàtica (CRM) ha descrit, per primera vegada, un nou mecanisme que connecta el metabolisme i la generació de cèl·lules mare tumorals. Les cèl·lules mare tumorals són les causants del desenvolupament dels tumors, determinen el destí de la malaltia i, a més, acostumen a ser resistents a les teràpies convencionals. Els resultats de l'estudi s'han publicat a la revista Stem Cell Reports (del Grup Cell, el més prestigiós del món en biologia cel·lular) com un dels temes destacats.

## Es confirmen les estatines com a mesura de prevenció de la malaltia cardiovascular

Investigadors del Grup d'Epidemiologia i Investigació de Salut Cardiovascular, de l'IDIBGI i de l'IDIAP Jordi Gol publica els resultats d'un estudi que revela que les estatines també poden reduir la possibilitat de patir una malaltia cardiovascular en individus que presenten arteriosclerosi asimptomàtica a les cames. La investigació, que ha estat encapçalada pel doctor Rafel Ramos Blanes, la doctora Maria García-Gil i el matemàtic Marc Comas-Cufí, acaba de ser publicada al prestigiós Journal of the American College of Cardiology, la revista més important del món en cardiologia.

## L'estudi d'una família gironina afectada d'esclerosi múltiple permet identificar noves variants genètiques de la malaltia

Un estudi dut a terme pel Dr. René Robles, de la Unitat de Neuroimmunologia i Esclerosi Múltiple Territorial Girona del Servei de Neurologia de l'Hospital Dr. Josep Trueta de Girona (UNIEMTG), ha permès identificar unes variants genètiques que mai s'havien descrit en l'estudi de l'esclerosi múltiple (EM). Aquesta malaltia crònica del sistema nerviós central té un component genètic de base no ben conegut, a partir del qual diversos factors ambientals poden desencadenar un desequilibri del sistema immunitari, que acaba provocant la pèrdua de mielina i la lesió dels axons en el sistema nerviós central. No obstant això, fins ara no s'ha pogut demostrar tota la càrrega hereditària que comporta l'EM, i aquest estudi aporta noves dades sobre els mecanismes genètics que alteren la funció normal del sistema inflamatori com a mecanisme patogènic de la malaltia.

## Investigadors de l'IDIBGI participen en el projecte europeu PEPPER per desenvolupar un sistema innovador de bomba d'insulina intel·ligent



Investigadors del Grup de Nutrició, Eumetabolisme i Salut de l'Institut d'Investigació Biomèdica de Girona (IDIBGI) i de l'Hospital Universitari de Girona Dr. Josep Trueta participen en el projecte europeu PEPPER, amb el desenvolupament d'una innovadora bomba d'insulina. A diferència de les altres dues bombes que ja hi ha, aquest nou dispositiu disposa d'un sensor del nivell de glucosa que envia informació de la quantitat d'insulina necessària que s'ha de subministrar en cada moment el pacient amb diabetis.

## Girona desenvolupa un sistema que permet als usuaris l'auto-gestió del risc cardiovascular

A l'atenció primària de l'ICS a Girona es du a terme l'estudi Autocribratge del risc cardiovascular (ACRISC), en què participen un miler de persones, per autogestionar el risc de patir malalties cardiovasculars. A través d'un programari desenvolupat per a aquest projecte, els usuaris del sistema participen en la recollida i el tractament de dades sobre la seva salut (pressió arterial, perfil lipídic, pes, hàbits alimentaris...) i el sistema, basat en els principis d'apoderament i interactivitat, els ofereix unes recomanacions adaptades al perfil de cada persona, especialment en els camps de la dieta i l'activitat física. L'estudi s'està duent a terme de forma col·laborativa entre l'Institut Hospital del Mar d'Investigacions Mèdiques (IMIM), la Unitat de Suport a la Recerca d'Atenció Primària de Girona (de l'IDIAP Jordi Gol) i l'IDIBGI. Els primers pacients que hi participen pertanyen a l'EAP Montilivi i està previst que s'hi incorporin els de l'EAP Celrà, cosa que permetrà disposar de perfils de població urbana i rural.

## Investigadors de l'IDIBGI participen en un estudi que identifica un dels gens de les persones primes

En aquest estudi han participat investigadors de l'IDIBGI, encapçalats pel doctor José Manuel Fernández Real, juntament amb professionals del Regne Unit, Eslovènia, Islàndia, Finlàndia, Àustria i els Estats Units d'Amèrica, que han aconseguit identificar un gen, anomenat tiosulfat sulfurtransferasa, thiosulfate sulfurtransferase (TST), que es podria considerar un dels gens de les persones primes. Les investigacions han demostrat que els teixits grassos dels ratolins més primers tenen nivells alts d'una proteïna també anomenada TST, produïda per aquest gen del mateix nom, que ajuda a desintoxicar els residus nocius que s'acumulen dins les cèl·lules de greix en el cas d'una dieta alta en calories. L'estudi permet concloure que hi ha una població d'individus que no són genèticament susceptibles a l'obesitat.

## El Trueta presenta l'estudi més ampli fet mai a l'Estat espanyol d'una afectació a la pell molt poc freqüent que es relaciona amb el càncer de ronyó

La síndrome de Birt-Hogg-Dubé és una estranya afectació dermatològica, de component genètic, que es manifesta amb lesions cutànies, tumors renals i diverses alteracions pulmonars, com ara quists o episodis de pneumotòrax espontani. Es calcula que hi ha una prevalença d'un cas per cada 200.000 persones, però la seva incidència real no es coneix. Un equip del Servei de Dermatologia de l'Hospital Dr. Josep Trueta, encapçalat per Enric Llistosella, ha estat estudiant 22 casos de pacients amb aquesta síndrome durant els darrers 20 anys. Es tracta de la mostra més gran analitzada a l'Estat espanyol. Els resultats del seu estudi es presenten en el marc de la XI Jornada de Dermatologia Catalana, que se celebra al Palau de Congressos de Girona.

## El JCEM, la publicació més prestigiosa de l'àmbit de l'endocrinologia, considera un estudi de l'IDIBGI el Millor Article Publicat el 2015

L'article "Coxsackie and Adenovirus Receptor is increased in adipose tissue of obese subjects: A role for adenovirus infection?" ("El receptor d'adenovirus està augmentat en el teixit adipós de pacients obesos"), presentat pel Grup de Diabetis, Endocrinologia i Nutrició de l'Institut de Recerca Biomèdica de Girona (IDIBGI), ha estat considerat el Millor Article Publicat el 2015 en l'àrea d'obesitat pel Journal of Clinical Endocrinology and Metabolism (JCEM), la publicació més prestigiosa del món en l'àmbit de l'endocrinologia clínica.

L'estudi, que es va publicar el març de 2015, està encapçalat pel doctor José Manuel Fernández Real, investigador de l'IDIBGI i cap de la secció d'Endocrinologia de l'Hospital Universitari Josep Trueta de Girona, i és el primer que aborda com entrarien al teixit adipós del cos els adenovirus, l'exposició als quals està associada a l'obesitat. Aquesta "porta d'entrada" al teixit adipós en pacients obesos està augmentada.

## Tres projectes de recerca de l'àmbit d'atenció primària de l'ICS a Girona reben ajuts de l'Institut Jordi Gol i Gurina

L'Institut d'Investigació en Atenció Primària Jordi Gol i Gurina i l'Institut Català de la Salut han becat tres projectes de recerca duts a terme per tres equips d'atenció primària de l'ICS Girona. Es tracta d'un estudi sobre la detecció i el maneig de la malaltia renal crònica, liderat per la metgessa Margarita Matas, de l'EAP Figueres; una recerca sobre l'efectivitat de les estatines en pacients diabètics del Grup d'Investigació en Salut Vascular, que és la tesi doctoral del doctor Eli León de Sils, i un tercer ajut per a l'impuls d'estratègies de recerca a l'atenció primària (mitjançant la intensificació d'investigadors) sobre l'epidemiologia de les malalties cardiovasculars i els seus factors de risc, que ha obtingut la infermera Mar Serrat, de l'EAP Banyoles.

## Un estudi de l'ICO Girona mostra per primera vegada la capacitat antitumoral en humans de la silibinina, una substància natural

La silibinina, una substància natural que es troba a la planta *Silybum marianum* (card marianà), és capaç de reduir les metàstasis cerebrals de càncer de pulmó resistents a la quimioteràpia i la radioteràpia. Un estudi encapçalat per Joaquim Bosch que publica la revista *Oncotarget*, mostra com un suplement oral que conté silibinina ha reduït les metàstasis cerebrals de dos pacients amb càncer de pulmó avançat entre un 70 i 85%. Els pacients havien rebut prèviament quimioteràpia i radioteràpia, però sense experimentar una milloria.

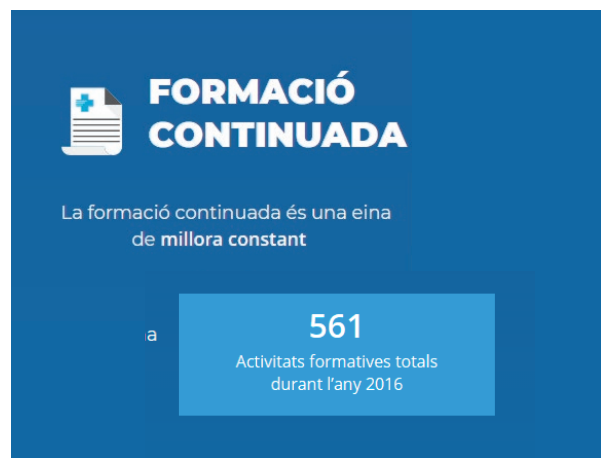
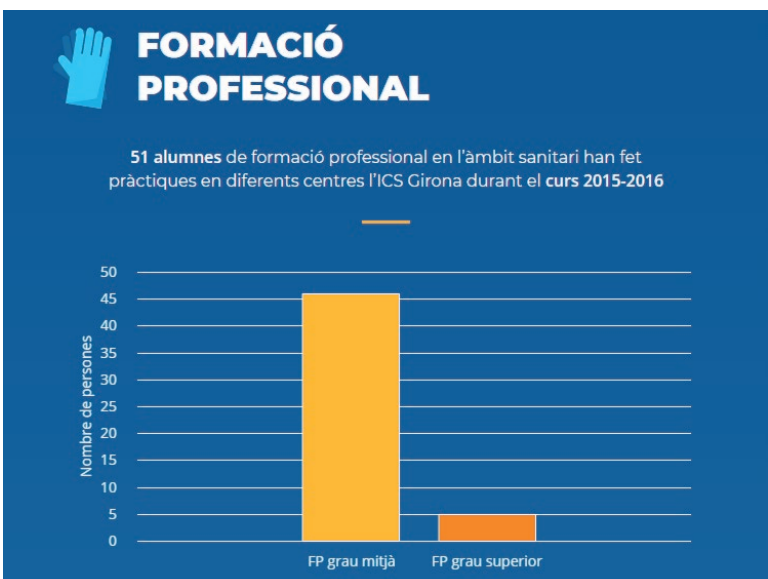
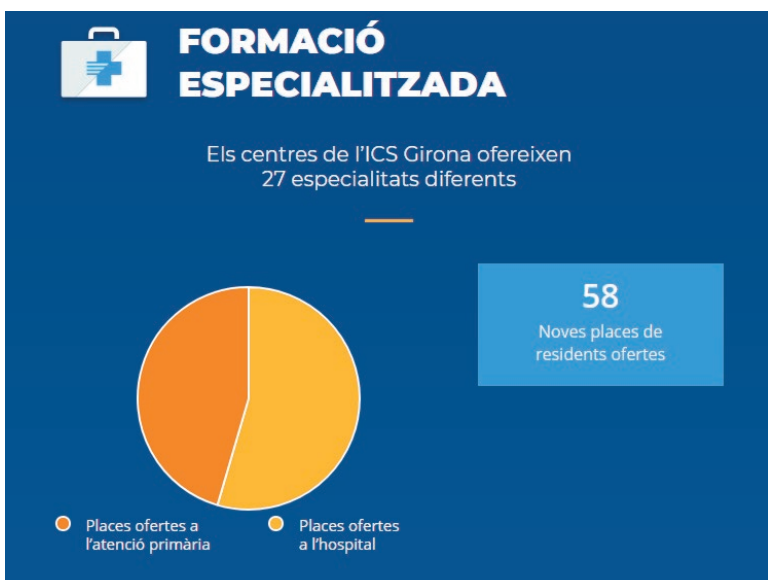
Aquesta és la primera vegada que es reporta eficàcia d'aquest producte en humans amb càncer. Aquest descobriment obre noves opcions de tractament per a aquest tipus de pacients, però també podria tenir aplicació en metàstasis cerebrals d'altres càncers (mama o melanoma, per exemple) i en tumors cerebrals primaris com el glioblastoma multiforme.



# Competència



A més de l'assistència i la recerca, l'activitat docent és fonamental per poder millorar els serveis que les organitzacions sanitàries ofereixen a la ciutadania. L'ICS a Girona forma unes 1.500 persones tant pel que fa a la formació de grau –amb convenis amb universitats i altres institucions– com a la formació especialitzada, amb la incorporació d'un bon nombre de residents de diferents àmbits de la salut. Sis centres d'atenció primària i l'Hospital Trueta estan acreditats per poder dur a terme activitats formatives. L'ICS també vetlla per la formació continuada dels seus professionals, i en aquesta línia ha organitzat fins a 323 cursos el 2016.



## Els centres de l'ICS a Girona formen més de 1.500 estudiants

Els centres de l'ICS a Girona també acullen estudiants en l'etapa de formació, ja sigui formació de pregrau (alumnes de graus universitaris, de cicles formatius de grau superior i mitjà, i estudiants de batxillerat en estades formatives) com de postgrau (titulats que fan l'especialitat, la residència, màsters, postgraus i estades formatives).

A l'Hospital Trueta hi ha enguany un total de 108 metges que es formen en l'especialitat que han escollit. D'aquests, 78 han sol·licitat realitzar una rotació externa —ja sigui en territori nacional o estranger. Igualment, el centre ha rebut un total d'onze professionals en formació procedents d'altres hospitals. Una de les novetats implantades al llarg de 2016 són les "guàrdies de motxilla" per afavorir la familiarització dels nous residents amb el Servei d'Urgències. També es posen en marxa sessions curtes de formació en aspectes bàsics relacionats amb les urgències.

Pel que fa a la formació de pregrau, el Trueta ha acollit 320 estudiants de medicina de la UdG des de tercer fins a sisè curs.

La Direcció d'Infermeria a l'Hospital supervisa la formació d'estudiants d'infermeria, principalment, però també d'altres branques com ara fisioteràpia, treball social, dietètica i nutrició humana, etc. Enguany han estat 609 estudiants —97 de les quals són infermeres de postgrau (i entre elles: sis residents de llevadora, dues d'infermeria pediàtrica i quatre d'infermeria familiar i comunitària)— i 516 estudiants de pregrau —418 estudiants de graus universitaris (8 de les quals són estrangeres de països diversos com són Turquia, Suècia, Noruega i Xile) i 94 estudiants de cicles formatius i estades formatives de batxillerat.

Quant a l'atenció primària, s'han format en els sis CAP acreditats per impartir docència un total de 63 estudiants de medicina i 8 d'infermeria, que participen en 53 cursos: 20 de primer i segon curs de metges interns residents (R1 i R2), 21 per a tercer i quart curs (R3 i R4) i 12 per a les infermeres en etapa d'especialització. També cal destacar que en la Jornada de Recerca de les Unitats Docents de Girona, celebrada el 20 d'abril, els residents han presentat un total de divuit comunicacions sobre projectes de recerca en què col·laboren.



Els centres d'atenció primària han acollit 237 estudiants de grau d'infermeria de diverses universitats, com ara UdG, UVIC, Tecnocampus, UIC i Blanquerna. També s'han rebut dos estudiants provinents de Finlàndia i tres estudiants xilenes.

S'han format en centres d'atenció primària de l'ICS a Girona un total de 204 alumnes de la Facultat de Medicina de la UdG, de segon i de sisè curs —concretament als quatre de la ciutat de Girona i a Salt, Sarrià de Ter, Banyoles i Sant Feliu de Guíxols— i hi han dut a terme pràctiques tres estudiants de diversos instituts i quatre infermeres gestores de casos, que han fet estades formatives



## S'imparteix un total de 323 cursos de formació continuada amb més de 9.400 persones inscrites

Pel que fa a la formació continuada impartida als professionals de l'ICS a Girona s'han realitzat un total de 323 cursos, 62 dels quals han estat virtuals, amb 9.444 inscrits.

A l'Hospital s'han fet un total de 188 cursos, dels quals 32 han estat virtuals. En aquests cursos s'han inscrit un total de 5.644 persones (1.762 en cursos en línia). Finalment, el 72 % dels inscrits han obtingut la certificació del curs, ja que n'hi ha que no han estat admesos o que no han complert amb l'assistència.

A l'atenció primària, durant l'any 2016, s'han realitzat un total de 135 edicions d'activitats formatives, amb una mitjana de 15 cursos per mes, que han comptat amb uns 3.800 inscrits. 30 cursos s'han fet en línia (amb 1.463 inscrits), 101 han estat semipresencials (amb 185 inscrits). En aquest cas, trobem activitats formatives relacionades amb l'autocura, la lumbàlgia, l'avaluació cognitiva, la qualitat i seguretat dels pacients, etc.

Des de la Unitat Bàsica de Prevenció s'han organitzat cursos de prevenció de riscos laborals, d'evacuació d'edificis i s'han fet pràctiques d'extinció d'incendis, en diversos centres d'atenció primària, que han implicat 258 professionals.

## El Trueta recupera sis residents de diverses especialitats per a la propera convocatòria de MIR

El Trueta ha recuperat, de cara a la convocatòria de MIR de l'any 2017, sis residents corresponents a places de les especialitats de nefrologia, neurocirurgia, cirurgia toràctica, farmàcia hospitalària i hematologia, a més de recuperar un resident d'anestèsia i reanimació.

El Trueta té acreditades per impartir docència de postgrau un total de 33 places de medicina de 23 especialitats diferents, a més de cinc d'infermeria (quatre de llevadora i una d'infermeria pediàtrica). Malgrat que s'han recuperat sis places, també se n'han perdut dues: medicina interna i anàlisis clíniques.

Pel que fa a l'especialitat de medicina familiar i comunitària, no hi ha hagut canvis. Els centres de l'ICS a Girona tenen 23 places acreditades i n'ofereixen 20 més, a més de quatre d'infermeria familiar i comunitària.



## S'organitza per primer cop una jornada de portes obertes per als estudiants de medicina de la UdG



Per primera vegada, l'any 2016 es decideix posar en marxa una nova jornada de portes obertes, adreçada específicament als estudiants de medicina de la Universitat de Girona (UdG), en què participen els caps d'estudis de l'Hospital Trueta, de l'atenció primària i també de l'IAS. L'objectiu de la sessió és presentar-los els centres ICS i IAS com una opció vàlida en la seva elecció una vegada realitzat l'examen MIR.

La valoració tant dels professionals com dels assistents i de les institucions implicades és del tot positiva, motiu pel qual es decideix donar-hi continuïtat.



## José Manuel Fernández Real obté la primera plaça de professor agregat vinculat de la Facultat de Medicina



José Manuel Fernández-Real, cap de secció de l'Hospital Dr. Trueta de Girona, ha obtingut la primera plaça de professor agregat de la Facultat de Medicina de la Universitat de Girona, concretament del Departament de Ciències Mèdiques a l'Àrea de Medicina (endocrinologia), després de superar un concurs oposició. Com tot professor agregat passa a formar part del cos de professors permanents de la UdG, amb drets i deures inherents a la plaça, entre els quals hi ha la docència, la recerca i la gestió universitària, cosa que els permet així participar dels càrrecs electes que determinen els estatuts de la UdG.

Amb aquesta plaça, el Departament de Ciències Mèdiques té actualment un nombre aproximat de 240 professors associats, tres professors lectors, quatre professors agregats interins, un professor agregat vinculat, un professor titular numerari d'universitat

vinculat i cinc professors titulars numeraris d'universitat. Les dues places de professors vinculats corresponen a l'Àrea de Medicina (de cardiologia i, ara, d'endocrinologia).

## Un centenar d'assistents a la jornada de portes obertes adreçada a futurs residents

Un centenar de joves participen a la Jornada de Portes Obertes adreçada a futurs residents interessats a fer la seva especialització en algun dels centres que gestiona l'ICS a Girona, ja sigui al mateix Hospital Trueta o als equips d'atenció primària acreditats per impartir docència.

Aquest acte, el quart que s'organitza, té per objectiu explicar als futurs metges, infermers pediàtrics, llevadores i infermers d'atenció familiar i comunitària que puguin estar interessats a fer la formació especialitzada a Girona com els acollirà l'Hospital o l'atenció primària i quin és el pla formatiu de les diferents especialitats. També se'ls fa una visita guiada pels diferents serveis de l'Hospital, segons les seves preferències i s'organitza una trobada entre els futurs residents i els residents actuals per tal que puguin compartir experiències, intercanviar inquietuds, resoldre dubtes i conèixer de primera mà les seves opinions respecte de la realització de l'especialitat al Trueta o a l'atenció primària de Girona.

## Anatomia Patològica acull estades de professors que han d'impartir cicles formatius

A principis de 2016, representants de la Direcció de l'Institut Narcís Xifra de Girona presenten a la Direcció d'Infermeria del Trueta el projecte d'un nou cicle formatiu en anatomia patològica a l'Institut. El projecte inclou la possibilitat de fer en tres anys dos cicles formatius de grau superior: tècnic de laboratori (durant dos anys) i tècnic d'anatomia patològica (el tercer any).

A la vegada, es presenta la possibilitat d'acollir estudiants en pràctiques en modalitat dual per fer aquests estudis (ja que poden fer moltes més hores de pràctiques a l'empresa i cursar-hi assignatures pràctiques a l'empresa a canvi de les quals reben una contraprestació econòmica).

El professorat que ha d'engegar el projecte ha posat en marxa una rotació de quatre professors d'Institut que es formen amb tècnics del Servei d'Anatomia Patològica, entre els mesos de març a maig, durant els quals fan unes seixanta hores cadascun d'ells.

# Compromís

## Eficiència energètica



L'ICS Girona estalvia 254.201 euros l'any 2016 en la factura energètica



51.214 €

Direcció d'Atenció Primària Girona



202.987 €

Hospital Universitari Dr. Josep Trueta

L'ICS és la primera administració pública que aconsegueix una compra elèctrica indexada



29.813 €

Optimització de la potència contractada



4.629 €

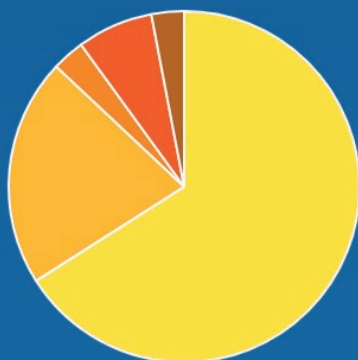
Correcció de la penalització per consum d'energia reactiva



620 €

Baixa de subministraments sense ús

### Distribució de les actuacions d'inversió d'eficiència energètica (total ICS)



- Obres de remodelació, ampliació o millora
- Climatització
- Renovació d'equips mèdics i altres
- Enllumenat i instal·lacions elèctriques
- Aigua calenta sanitària i vapor

L'ICS a Girona és una institució compromesa amb la societat a què pertany i amb la ciutadania que atén. La nostra voluntat és de millora contínua. Darrere la feina dels professionals es troba el desig d'aconseguir el benestar de les persones, a través de la lluita contra les malalties i la promoció de la salut i d'hàbits saludables.

**L'ICS Girona estalvia 254.201 euros l'any 2016 en la factura energètica**

### Com ho hem aconseguit?

Amb l'obtenció de l'energia al millor preu del mercat, cosa que ha suposat disminuir els preus en un 14,6 % respecte del 2015.

Amb la implantació d'actuacions d'estalvi i eficiència energètica i l'optimització dels subministraments.

Amb l'augment de l'ús de gas per a cogeneració energètica en detriment de l'electricitat.

Amb la realització d'un millor control de la despesa energètica.

## Salut acredita 21 equips d'atenció primària de l'ICS a Girona



Un total de 21 equips d'atenció primària han estat acreditats durant el 2016 amb uns resultats excel·lents en la pràctica assistencial. Els EAP són els següents: Arbúcies - Sant Hilari, Bàscara, Besalú, Camprodon, Celrà, Figueres, Santa Clara - Girona, Taialà - Girona, La Jonquera, Llançà, Olot, Ripoll, Roses, Santa Coloma de Farners, Sarrià de Ter, Sils - Vidreres - Maçanet de la Selva, Vilafant, Can Gibert del Pla - Girona, Montilivi-Girona, Banyoles i Salt. Aquests equips s'afegeixen als cinc primers que ja van rebre l'acreditació l'any 2015: Tordera, Pineda de Mar, Canet de Mar, Sant Feliu de Guíxols i Blanes. Així, tots els equips d'atenció primària de l'ICS Girona ja han realitzat el procés d'acreditació.

L'objectiu principal de l'acreditació de l'atenció primària és impulsar la millora contínua de la qualitat en l'atenció de salut. En total, s'avaluen 347 criteris, inspirats en estàndards europeus de bona pràctica assistencial —com ara el lideratge, la planificació, la gestió de l'equip, la satisfacció dels pacients o les aliances i la gestió dels recursos.

Un cop assolida l'acreditació, els equips d'atenció primària han d'implantar plans de millora en aquelles categories que han obtingut un resultat més feble i, posteriorment, es fa un seguiment de la seva evolució.

Aquest sistema d'acreditació va ser impulsat pel Govern de la Generalitat de Catalunya i l'han elaborat professionals experts en atenció primària i experts en metodologia d'avaluació de la qualitat, amb el consens de les societats científiques, els col·legis professionals i les patronals. L'acreditació d'equips d'atenció primària comprèn les activitats desenvolupades per aquests equips: medicina de família, pediatria, infermeria, treball social i odontologia, en els vessants, tant assistencials com preventius, educatius i de promoció de la salut.

## Es potencia el registre d'incidències TPSC Cloud per detectar situacions de risc i buscar solucions

L'any 2016 s'ha potenciat el sistema de registre d'incidències de seguretat TPSC-Cloud a tot l'àmbit de l'atenció primària de Girona, amb el propòsit de detectar situacions de risc i implementar canvis sobre les causes detectades. Es parteix de la base que els efectes adversos de l'atenció sanitària no són deficiències de responsabilitat individual sinó de diversos nivells dels circuits assistencials. Per tant, l'anàlisi de les incidències té per objectiu l'aprenentatge i la millora, amb la finalitat de cercar solucions.

Amb aquest plantejament s'ha fomentat l'ús del TPSC-Cloud a tots els centres d'atenció primària de l'àmbit de l'ICS Girona, de manera que ha calgut formar els professionals sobre l'ús de l'eina. S'han prioritzat els referents de qualitat dels EAP. Es pretén definir mesures correctores i fer-ne un seguiment. Cal prioritzar en tot moment les línies d'intervenció en seguretat assistencial.

Aquest 2016 s'han presentat 282 incidències de problemes de seguretat produïts durant l'any. Aquesta dada suposa un increment important respecte a l'any anterior.



## Es posa en marxa la Comissió de Prevenció i Atenció a l'Aturada Cardiorespiratòria Intrahospitalària

Uns 400 professionals del Trueta participen en les comissions i els comitès, que són òrgans assessors de la Direcció en diverses àrees d'expertesa. El 2016 s'ha assolit el 94 % dels 55 objectius consensuats.

Cal destacar que s'ha activat la Comissió de Prevenció i Atenció a l'Aturada Cardiorespiratòria Intrahospitalària, que s'encarrega d'organitzar, coordinar i fer el seguiment de l'equip d'aturada i de l'equip de resposta ràpida i de vetllar pel coneixement dels protocols d'actuació, coordinant la formació entre els professionals.



També es reactiva la Comissió Hospital sense Fum, que s'encarrega de fomentar la deshabituació del tabac entre professionals i pacients, d'impulsar accions formatives i informatives per sensibilitzar i aconseguir el seu compromís, i de proposar accions que vetllin pel compliment de la llei.

D'altra banda, les comissions —amb el suport de Qualitat i de la Direcció— impulsen una nova línia de treball orientada a elaborar i desplegar un conjunt de protocols des d'una visió transversal i en consonància amb l'acreditació de l'Hospital d'Aguts. Amb aquesta visió, aquest any s'han elaborat i aprovat 13 protocols.

En el marc del procés d'acreditació, l'Hospital realitza una autoavaluació. Gràcies a l'esforç i al compromís dels professionals, s'ha aconseguit una puntuació final de 97,94 %, que representa una millora percentual respecte de l'auditoria externa d'un 4 %.

El setembre de 2015 va entrar en vigor la nova versió de la Norma ISO i el seu desplegament preveia un període de transició de 3 anys. Tot i que s'hi afegixen tres canvis importants, el més destacat és la incorporació de la gestió del risc o l'enfocament basat en riscos en els sistemes de gestió de la qualitat. Els serveis de l'Hospital certificats per la Norma ISO —el Laboratori Clínic Territorial i Farmàcia—, ja estan treballant en aquestes novetats.

## Es consolida la Unitat Funcional de la Seguretat dels Pacients del Trueta, amb 125 professionals implicats

Aquest 2016 s'ha consolidat la Unitat Funcional de la Seguretat dels Pacients amb membres definits per àrea de procés que lideren la seguretat dels pacients a les unitats respectives. Es disposa d'indicadors que identifiquen aspectes rellevants que permeten detectar i avaluar la seguretat dels pacients amb l'objectiu d'arribar a ser una institució segura i d'obtenir la màxima confiança dels pacients i ciutadans del territori, mitjançant una actuació proactiva en els sistemes de detecció dels riscos, amb l'aprenentatge i la millora continuada en la prevenció de problemes de seguretat, la implantació de millores en els procediments i la coordinació de les diferents iniciatives.

La Unitat de Seguretat dels Pacients consta de 125 professionals que participen de forma activa i directa en accions de millora. S'han realitzat 140 reunions de treball i 9 sessions d'anàlisi, s'han gestionat 635 esdeveniments adversos i s'han recollit 64 indicadors sobre seguretat dels pacients.

## Uns 200 professionals d'atenció primària comparteixen experiències en projectes de salut comunitària a Pineda



Uns 200 professionals comparteixen les experiències relacionades amb la salut comunitària que han posat en marxa als seus centres, en el marc de les X Jornades d'Àrees Bàsiques de Salut de Girona, celebrades a Pineda de Mar sota el lema "Treballem tots per la salut".

S'hi han exposat experiències sobre el model d'atenció a la pobresa extrema (a càrrec de l'EAP Santa Clara de Girona); la promoció d'hàbits saludables en noies de la comunitat gitana portuguesa (EAP Montilivi - Vila-roja de Girona); el Programa de prescripció social (EAP Pineda de Mar); la campanya de promoció de la felicitat com a símptoma de salut (EAP Taialà de Girona); l'abordatge comunitari per combatre absentisme escolar

(EAP Sils - Vidreres - Maçanet de la Selva), i la promoció de la lactància materna (EAP Tordera). Durant la trobada, l'Agència de Salut Pública també ha presentat la promoció de la dispensació responsable d'alcohol i el projecte COMSalut. El programa Nen@s en moviment és un dels altres grans projectes que s'hi han explicat.

## L'EAP Figueres treballa tres de les recomanacions del projecte Essencial

L'EAP Figueres l'any 2015 es va adherir al projecte Essencial posant en pràctica dues de les seves recomanacions i el 2016 n'ha afegit una de nova. Primer es va seguir la recomanació de no prescriure inhibidors de la bomba de protons per a la prevenció de patologia gàstrica en malalts polimedicats o majors de 65 anys. El resultat ha estat la disminució en un 3,5 % del nombre de pacients amb IBP mal indicats. També es va deixar de fer de manera sistemàtica una radiografia de tòrax als pacients amb bronquiolitis. Al cap d'un any no hi havia cap infant amb una RX de tòrax mal indicada.

Aquest 2016 s'ha seguit la recomanació que indica que la determinació del PSA com a cribratge de càncer de pròstata no aporta beneficis. Des de l'inici s'ha reduït un 2 % el nombre de pacients amb determinació del PSA mal indicada i, actualment, està per sota de la mitjana de l'ICS.

## El Trueta incrementa en un 35 % l'activitat de donació d'òrgans

L'Hospital Trueta és l'únic centre de la Regió Sanitària Girona que disposa d'Unitat de Cures Intensives i que està acreditat per fer extraccions d'òrgans i teixits. Amb l'objectiu de poder incrementar les donacions al centre, s'ha treballat en un procediment per detectar possibles donants a urgències de manera sistemàtica i protocol·litzada, fet que ha permès incrementar l'activitat de donació al centre en un 35 %.

Així, el 2016, 59 persones s'han beneficiat dels òrgans extrets al Trueta —on hi ha hagut un total de 18 donants. Un total de 68 pacients de Girona s'han sotmès a un trasplantament —la majoria de ronyó i de fetge— i, ara per ara, 76 gironins estan en llista d'espera. El 2016 també s'ha treballat en la implicació dels hospitals comarcals de la Regió Sanitària Girona en el procés de donació d'òrgans i teixits, amb l'objectiu d'incrementar el nombre d'extraccions.

## ICS, IAS i IDIBGI organitzen el cicle de conferències i activitats de sensibilització amb motiu de La Marató



Un any més, l'ICS Girona, l'IAS i l'IDIBGI, i enguany també la Universitat de Girona, organitzen de nou, sota el paraigua del Departament de Salut, el cicle de conferències conjunt amb motiu de La Marató de TV3, dedicada aquest any a l'íctus i les lesions medul·lars i cerebrals traumàtiques. Amb aquest cicle, obert i dirigit a tota la població i particularment a les persones afectades i les seves famílies, es vol contribuir a la divulgació d'aquestes malalties. Al 2016, a més, s'organitzen activitats al carrer i en centres educatius i sanitaris.

El cicle de conferències arrenca el 17 de novembre amb una sessió dedicada a les lesions medul·lars i cerebrals traumàtiques, en la qual els professionals del Servei de Neurocirurgia i Rehabilitació de l'Hospital Universitari de Girona Dr. Josep Trueta expliquen els processos assistencials lligats a aquestes situacions, així com la rehabilitació posterior. El 24 de novembre es du a terme una activitat de sensibilització i educació sanitària sobre l'íctus, i es faran controls dels factors de risc (mesura de la pressió arterial, la glicèmia...). En aquesta activitat hi col·laboraran els alumnes de les facultats de Medicina i Infermeria de la Universitat de Girona i de l'Associació Ictus Girona. El mateix dia a l'Auditori Josep Irla, es fa la segona sessió del cicle de conferències, aquesta vegada dedicat a l'íctus. La sessió està especialment pensada per a aquelles persones que han patit un ictus, o per als seus familiars, ja que tracta de la rehabilitació, dels recursos assistencials i de la comunitat per a les persones que han sofert un infart cerebral. Amb tot, també es farà un repàs a la malaltia des d'un punt de vista preventiu.

Els dies 13, 14 i 15 de desembre hi ha activitats d'educació sanitària als centres d'atenció primària de Girona, a l'Hospital Trueta i al Parc Hospitalari Martí i Julià. Els tres campus universitaris de la UdG també són l'escenari de més accions d'educació sanitària i, a més, s'hi impartiran 'càpsules de ciència', és a dir, xerrades de curta durada, dutes a terme per especialistes.

El 15 de desembre es projecta una pel·lícula i un documental elaborat pel Grup de Treball d'Ictus de l'Hospital de Palamós sobre els factors de risc cardiovascular i, a continuació, es farà una taula rodona amb la participació d'experts en ictus i pacients afectats per la malaltia.

### 670 targetes Cuida'm trameses als centres de l'ICS Girona

La targeta sanitària individual Cuida'm identifica aquelles persones que, per les seves característiques clíniques específiques, necessiten un conjunt d'actuacions diferenciades en la seva relació amb els professionals i els serveis sanitaris.

Durant el 2016 en els centres de l'ICS a Girona s'ha fet i implementat el Protocol d'acollida i atenció a pacients amb TSI Cuida'm i se n'han tramitat 670 peticions. L'EAP que ha generat més demanada és el de Tialà, a Girona, amb 126 sol·licituds.

### 14.539 gironins han demanat accedir al nou espai digital La Meva Salut des del seu CAP

- Un total de 14.539 gironins han demanat aquest any 2016 accedir a la plataforma Cat@Salut, La Meva Salut des d'algun dels CAP de l'ICS a Girona. Aquesta xifra multiplica per quatre les peticions de l'any anterior. Així, des que es va posar en marxa aquest espai els nostres centres ja han tramitat fins a 17.879 codis d'accés, fet que suposa que el 4,56 % de la població major d'edat atesa als centres de l'ICS a Girona ja hi pot entrar. L'EAP que més tramitacions ha realitzat el 2016 ha estat Olot.



## Les quatre àrees bàsiques de salut de Girona s'uneixen amb l'objectiu d'ajudar la població a deixar de fumar



En el marc del Programa d'atenció primària sense fum (PAPSF) i com a activitat relacionada amb la Setmana sense Fum d'enguany, aquest abril es posaran en marxa grups de deshabituació tabàquica en quatre centres d'atenció primària de la ciutat de Girona gestionats per l'Institut Català de la

Salut (Santa Clara, Can Gibert del Pla, Montilivi i Doctor Joan Vilaplana). La principal novetat del programa, que té com a eslògan "Anima't a trencar el teu lligam amb el tabac", és la coordinació entre els equips d'atenció primària per tal de facilitar que pacients de qualsevol de les quatre àrees bàsiques de salut es puguin inscriure a la teràpia grupal que vulguin, independentment de quin sigui el seu CAP de referència.

A l'àmbit d'atenció primària coexisteixen estratègies individuals i grupals d'ajuda per deixar de fumar. La intervenció grupal té molts avantatges que afavoreixen la deshabituació: el grup permet aprendre dels altres i tenir el seu suport, compartir experiències, veure la situació amb més objectivitat... En canvi, també té més dificultats d'accessibilitat que la visita individual, atès que es realitza en unes dates i horaris determinats durant l'any. Amb aquesta iniciativa s'ha volgut facilitar l'accessibilitat als grups, descentralitzant-ne l'ús i augmentant les franges horàries en què es fa l'activitat, per la qual cosa, els ciutadans podran demanar l'horari i el centre que els vagi més bé.

**Els centres de l'ICS i l'IAS s'aboquen a la celebració de la Setmana sense Fum, amb un centenar d'activitats dirigides a la deshabituació**

**El CAP de Figueres acull una exposició sobre el Programa de Cribratge de Càncer de Còlon i Recte per conscienciar els veïns de la importància de participar-hi**

**El Trueta commemorarà el Dia Mundial de l'Ictus fent ecografies de Doppler als usuaris que ho desitgen**

**El Trueta promou la higiene de mans entre els pacients i els seus familiars, i també se centra a l'àrea quirúrgica**

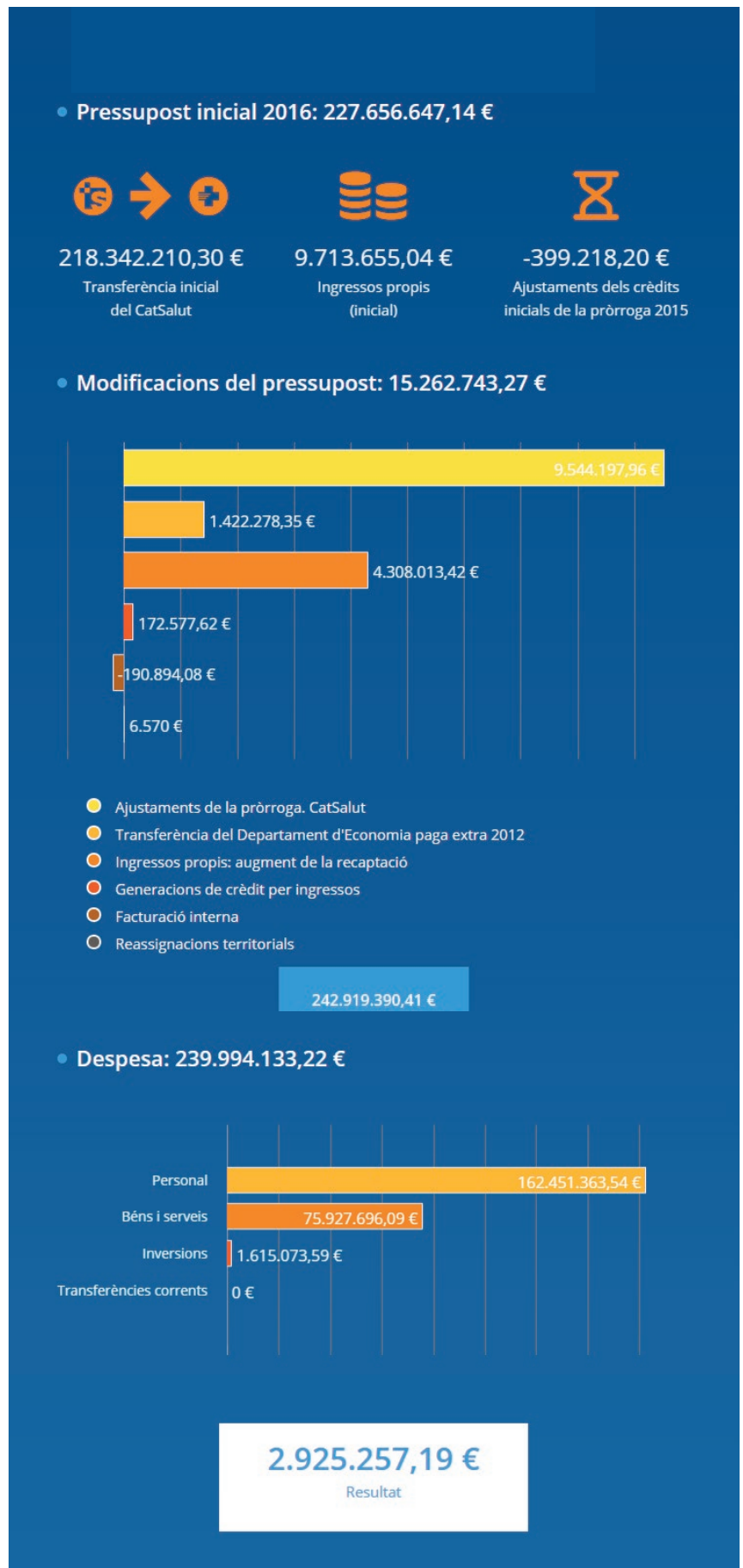
**L'EAP Taialà de Girona celebra per tercer any consecutiu la Setmana de la Felicitat, que enguany fomenta el bon veïnatge**

**Tots els centres d'atenció primària de l'ICS s'adhereixen al projecte 'No puc esperar!'**

# Transparencia



La Gerència Territorial Girona disposa d'un pressupost anual de més de 225 milions d'euros. La seva principal font d'ingressos és el CatSalut, amb el qual signa un contracte programa que, pel que fa al Trueta, defineix l'activitat que aquesta entitat compra; a l'atenció primària, les aportacions es defineixen en funció de la població assignada.



## Gestió econòmica

La despesa màxima assolible per la Gerència de Girona per al 2016 ha estat de 242.919.390,41 €. Aquesta Gerència recull com a principal font d'ingressos les transferències que l'ICS a Girona rep del Servei Català de la Salut (CatSalut) com a contrapartida a l'activitat assistencial que duen a terme els seus centres i que queda fixada en el contracte programa. Un 5,84 % són ingressos per prestacions sanitàries a tercers obligats al pagament i altres ingressos propis. També s'hi assignen les transferències per prestacions no assistencials, així com els ingressos pels convenis establerts amb l'ICO i l'IAS, que s'han sotmès a un canvi en el sistema de comptabilització.

Comparant el tancament pressupostari de 2016 amb el de l'exercici 2015, hi ha hagut un increment del 2,73 % de la despesa de personal —que correspon a la recuperació d'una part d'una paga extra de 2012, a l'increment retributiu de l'1 % i a la recuperació dels dies addicionals de lleure i vacances. En aquest creixement també s'hi ha fet notar la incorporació de nous professionals i la posada en marxa de nous serveis d'atenció continuada. Pel que fa a les despeses de funcionament, hi ha un increment del 3,89 %. Destaquen les despeses de lloguers (una nova màquina d'hemodinàmica i un nou motor de cogeneració), de conservació i reparació d'edificis i instal·lacions, les despeses de material sanitari, reactius de laboratori i productes intermedis. Baixen les despeses de medicaments, ja que el 2015 es va fer un pla de xoc per tractar els pacients del virus de l'hepatitis C. També hi ha influït el canvi de comptabilització dels convenis ICO i IAS.

En el camp de les inversions s'ha crescut un 4,31 % respecte de l'any anterior. Destaca la reposició d'equipaments sanitaris deteriorats o obsolets i l'adequació i la millora d'instal·lacions i espais assistencials de l'atenció primària.

Cal aclarir que, si bé el resultat final del pressupost mostra un superàvit de 2.925.257,19 €, la despesa màxima assolible de la Gerència Territorial el 31 de desembre era de 239.372.385,12 € i el resultat pressupostari reflectia un dèficit de 621.748,1 €, pendent d'una regularització del conveni IDI i de la paga extra 2012. L'exercici reflectia un tancament equilibrat, d'acord amb la planificació realitzada i gràcies a l'esforç de tots els seus professionals.

Ja amb l'exercici econòmic tancat, el març de 2017, una reassignació de pressupost del Centre Corporatiu de l'ICS ha dotat la Gerència de Girona d'una partida extraordinària de gairebé tres milions d'euros que justifica aquest resultat positiu final. Girona ha assolit el 2016 les obligacions derivades del seu contracte programa amb el CatSalut, en termes de provisió de serveis sanitaris.

## Es tira endavant l'ampliació del Bloc Quirúrgic del Trueta amb cinc sales, que permetran incrementar la capacitat quirúrgica

Durant el 2016 al Trueta s'ha fet una feina important de planificació i projecció d'obres —que s'iniciaran durant el 2017. Aquest és el cas de la redacció i l'adjudicació del projecte d'ampliació de les Urgències de l'Hospital Trueta, de la redacció del projecte d'ampliació del Bloc Quirúrgic i de l'Hospital de Dia Oncològic, i del projecte de substitució de les canonades verticals d'aigua corrent, freda i calenta, una obra pressupostada en dos milions d'euros que s'executarà en dos anys a partir de 2017. També s'ha treballat juntament amb el CatSalut en la redacció del Pla funcional de la nova Unitat de Cures Intensives de Pediatria i del Nou Hospital Trueta.

D'aquests projectes, cal destacar l'ampliació del Bloc Quirúrgic i de l'Hospital de Dia Oncològic, la redacció del qual surt a licitació a principis de 2017. El projecte preveu que el centre es doti de cinc sales quirúrgiques i, a més, de totes les àrees de suport necessàries per assumir l'increment d'activitat previsible i de 20 punts assistencials més que ara a l'Hospital de Dia Oncològic. Aquesta obra es considera molt necessària per poder incrementar la capacitat de resposta actual, amb l'objectiu tant de cobrir les necessitats d'activitat quirúrgica oncològica i d'alta tecnologia, com de complir els temps de resposta garantits pel CatSalut.



# Transparència

## El trasllat del Laboratori Clínic ICS Girona al Parc Hospitalari Martí i Julià permet ampliar el Servei d'Urgències del Trueta



Durant el 2016 s'han acabat els treballs del Laboratori Clínic Territorial de l'ICS a Girona, que s'ha traslladat a uns nous espais situats al Parc Hospitalari Martí i Julià de Salt. Les noves instal·lacions suposen un salt qualitatiu important, ja que es disposa de 1.800 m<sup>2</sup> per processar sis milions de proves l'any i atendre unes 700.000 peticions. Al Trueta es manté un laboratori més petit per a les Urgències del centre sanitari mateix. Aquests canvis han permès doblar l'espai destinat al Laboratori, cosa que ha revertit en una millora de les condicions de treball dels professionals.

Al nou Laboratori Clínic Territorial de l'ICS hi treballen una setantena de professionals de l'Hospital Trueta i de l'Hospital de Santa Caterina. El Laboratori realitza activitat per a l'ICS Girona (tant del Trueta com dels 27 EAP), de l'IAS (de l'Hospital de Santa Caterina i dels tres EAP) i també de l'Hospital de Campdevàrol.

Aquest trasllat ha permès tirar endavant les obres d'ampliació del Servei d'Urgències de l'Hospital Trueta, que el mes d'agost s'adjudiquen a l'empresa CRC Obras y Servicios SL, per un import total de 3.622.590 € (IVA inclòs) i un termini d'execució de 25 mesos. Les obres que es realitzaran a Urgències permetran ampliar notablement la superfície del Servei, que avui disposa de 1.200 m<sup>2</sup> i, un cop acabats els treballs, ocuparà fins a 2.300 m<sup>2</sup>.

Amb l'ampliació, al Servei d'Urgències hi haurà 23 boxs (8 dels quals es poden convertir en dobles, en cas de necessitat), 12 punts d'observació monitorada i 4 punts d'atenció per als pacients crítics. A més, hi haurà 5 consultes específiques per als pacients menys greus, 8 zones de tractament i una zona de traumatologia amb 5 punts d'atenció i dues àrees de triatge.

## Els serveis d'Anatomia Patològica de l'ICS i l'IAS s'integren en un de sol que assumirà més de 42.000 estudis anuals

El 2016 s'acaben les obres d'ampliació i millora del Servei d'Anatomia Patològica de l'Hospital Trueta, que permeten integrar també l'activitat de l'Hospital de Santa Caterina de Salt, fet que suposa un estalvi d'uns 350.000 € cada any. Aquesta aliança ha facilitat la contractació de dos nous facultatius i dos tècnics especialistes, de manera que el nou Servei està format per 35 professionals. Entre obres i nou equipament s'ha fet una inversió de 531.000 €.

Així, s'ha renovat la sala d'autòpsies, s'han fet nous els vestidors, s'han creat espais de treball per als patòlegs i una sala destinada a sessions clíniques i formació. S'ha fet nova la sala de congelació del Banc de Tumors i el magatzem per a peces quirúrgiques. S'ha ampliat la zona de laboratori destinada a macroscòpia, patologia molecular, citologies i immunohistoquímica, així com l'Àrea de Treball dels tècnics del Servei. També s'ha modernitzat l'equipament de l'Àrea d'Immunohistoquímica, amb la dotació de més eines per fer diagnòstics més acurats de diversos tipus de càncers.



## El Trueta trasllada les Urgències de Pediatria a la tercera planta, on es concentra l'atenció a l'infant

El mes de març s'han posat en marxa les noves Urgències de Pediatria situades a la tercera planta del Trueta, després de sis mesos de treballs. Fins ara, les Urgències de Pediatria estaven ubicades a l'Àrea d'Urgències convencional, amb un circuit diferenciat del d'adults. Amb aquest trasllat, tota l'activitat pediàtrica quedarà concentrada a la tercera planta on, a més de les Urgències, també hi ha hospitalització, Neonatologia i la Unitat de Cures Intensives (UCI) de Pediatria. L'accés, però, continuarà essent pel Servei d'Urgències, on es continuarà fent el triatge previ.



Les obres d'adequació dels espais, que anteriorment estaven destinats a consultes de ginecologia i obstetrícia, han tingut un cost de 241.000 euros. El trasllat a la nova zona ha permès doblar l'espai. Així, s'ha passat de 120 a 300 metres quadrats. Aquest increment d'espai ha permès organitzar l'àrea en funció del triatge, és a dir, segons la gravetat del nen. Així, hi ha tres consultes individuals per a nens menys greus, quatre boxs de tractament, un box de crítics i un per a aïllats, en cas que hi hagi algun cas de patologia molt contagiosa. La nova àrea és molt més confortable, tant per als professionals com per als usuaris, ja siguin pacients o acompanyants. En aquest sentit, una de les principals millores per als pacients és que l'increment d'espai permet que puguin ser dos els familiars del menor i no només un, com passava fins ara. També s'ha dotat l'àrea de tractament de còmodes butaques per als acompanyants de les criatures.

## Es fan obres de millora a la Unitat de Neonatologia i a l'UCI Pediàtrica

El mes d'octubre han començat els treballs de remodelació i adequació de la Unitat de Medicina Intensiva Pediàtrica i Neonatal de l'Hospital Trueta. Amb aquests treballs, es vol modernitzar la distribució dels espais i l'equipament electromèdic, per d'adequar-los a les necessitats actuals, tant de professionals com de familiars de pacients.

Aquestes obres permeten guanyar espai a tota l'àrea, ja que s'anul·la tota la zona perimetral, des d'on els familiars dels nounats els podien veure a través dels vidres. Amb aquest espai, l'àrea s'incrementa de superfície, sobretot la UCI pediàtrica, cosa que millora el confort tant de professionals com de familiars, que tenen més privacitat. També s'hi fa una àrea d'aïllament i la UCIP passa de 3 a 4 llits de crítics.

## La Unitat de Neuroimmunologia i Esclerosi Múltiple estrena espais al Parc Hospitalari Martí i Julià

La Unitat de Neuroimmunologia i Esclerosi Múltiple Territorial Girona, que pertany al Servei de Neurologia de l'Hospital Trueta, estrena nous espais assistencials al Parc Hospitalari Martí i Julià de Salt, a l'edifici de La República. Aquest canvi ha estat possible gràcies a la col·laboració i l'acompanyament de la Fundació Esclerosi Múltiple (FEM).

Els nous espais suposen una millora importantíssima tant per a usuaris com per a professionals de la Unitat —ja que es guanya en espai, cosa que permet treballar més en equip, que els usuaris tinguin un accés més fàcil i, sobretot, s'eviten els desplaçaments entre Salt i Girona, ja que s'ha centralitzat en un mateix espai el diagnòstic i el seguiment mèdic, les consultes d'infermeria especialitzada, el tractament, la dispensació de medicació, la recerca i els assaigs clínics, la valoració i l'atenció psicològica i neuropsicològica, i la rehabilitació física i cognitiva.

## S'acaben els treballs de construcció del CAP Platja d'Aro i s'inicia l'equipament de les instal·lacions

També el 2016 s'acaben les obres de construcció del CAP Platja d'Aro, i s'inicia l'equipament amb l'objectiu de posar-lo en funcionament el 2017. El nou centre suposarà una inversió de més de 2.300.000 € entre obra i equipament, que són finançats pel Servei Català de la Salut (CatSalut). Disposa d'una superfície construïda de 1.418,30 m<sup>2</sup> distribuïts en dues plantes, un increment d'espai assistencial que permetrà millorar notablement l'atenció als usuaris, i que serà molt ben rebut pels professionals.



El nou centre disposa de 14 sales de consulta: 3 per a medicina de família, 3 per a infermeria, 2 per a pediatria (medicina i infermeria), 5 de polivalents i una per a cirurgia menor i cures complexes i 6 per a l'atenció continuada (5 per a atenció ordinària i un box de crítics). A més, hi ha una àrea d'admissions, zona de treball i de descans per al personal, magatzem, vestidors, dutxes i lavabos.

## Comencen les obres de construcció del CAP Figueres Sud

Durant el 2016 comencen les obres de construcció del nou CAP Figueres Sud, que ha de donar servei a la zona sud de la ciutat i substituir el centre actual situat al carrer Josep Roca i Bros, 8. El nou CAP, que estarà ubicat al carrer Nou, 199, està previst que tingui 2.098 m<sup>2</sup>, distribuïts en 14 sales de consulta de medicina i d'infermeria de família; 4 de consulta de pediatria i d'infermeria de pediatria; una àrea polivalent amb consulta d'odontologia, consulta polivalent i de tractament d'odontologia i una àrea de tractaments i extraccions, així com també una àrea administrativa (amb despatxos de coordinació, sala de treball administrativa, de reunions i biblioteca). També constarà d'una àrea d'educació sanitària i d'una de personal sanitari, de magatzems i instal·lacions, a més de la zona de vestíbul, recepció, entre altres.

L'obra té uns terminis d'execució de 18 mesos, amb un pressupost total de 3.500.000 € de construcció i de 600.000 € estimats d'equipament.

## La instal·lació d'un col·lector de sanejament permetrà acabar amb les inundacions del CAP Alfons Moré de Salt

Aquestes obres s'executen per solucionar un problema endèmic de l'edifici respecte de l'evacuació de les aigües del sanejament, i que de forma periòdica suposaven la inundació de la instal·lació especialment en períodes de pluja intensos, amb les consegüents afectacions del servei i per als usuaris. La darrera de les inundacions va ser justament la setmana passada, després de les intenses pluges del dimarts 9 d'agost, que va obligar un cop a ajustar agendes i atendre als pacients al CAP Jordi Nadal del municipi.

Per resoldre la problemàtica ha calgut projectar un nou col·lector de sanejament i connectar-lo directament al col·lector general que passa pel passeig dels Països Catalans, amb l'objectiu d'assegurar que la cota de connexió permetés un pendent suficient per evacuar les aigües residuals del centre.

Al CAP Alfons Moré de Salt treballen 38 professionals que entre setmana atenen prop de 700 persones al dia.



# Memòria 2016

## Gerència Territorial ICS Girona



Generalitat de Catalunya  
**Departament de Salut**



Institut Català de la Salut  
**Gerència Territorial Girona**