

Figura 18. Distribución territorial de los brotes de COVID-19 notificados en Cataluña en residencias geriátricas. Fuente y elaboración: Red de Vigilancia Epidemiológica de Cataluña (XVEC).

En la figura 19 se detallan por territorios el número de brotes, de personas afectadas, de personas que han requerido ingreso hospitalario y el número de defunciones producidas a consecuencia de los brotes en las residencias geriátricas.

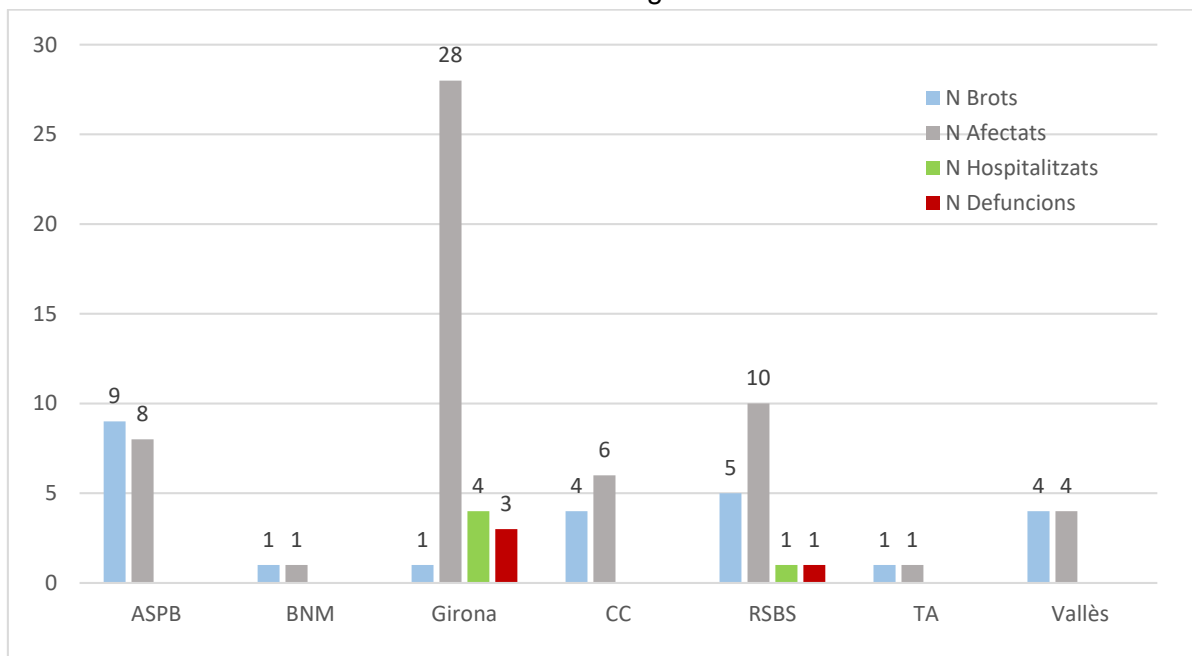


Figura 19. Distribución territorial de los brotes en las residencias geriátricas con afectados, hospitalizados y defunciones.

Fuente y elaboración: Red de Vigilancia Epidemiológica de Cataluña (XVEC).



En la figura 20 se muestra la evolución seguida por el número de brotes que han sido notificados a lo largo de las semanas de la pandemia a la totalidad del territorio de Cataluña.

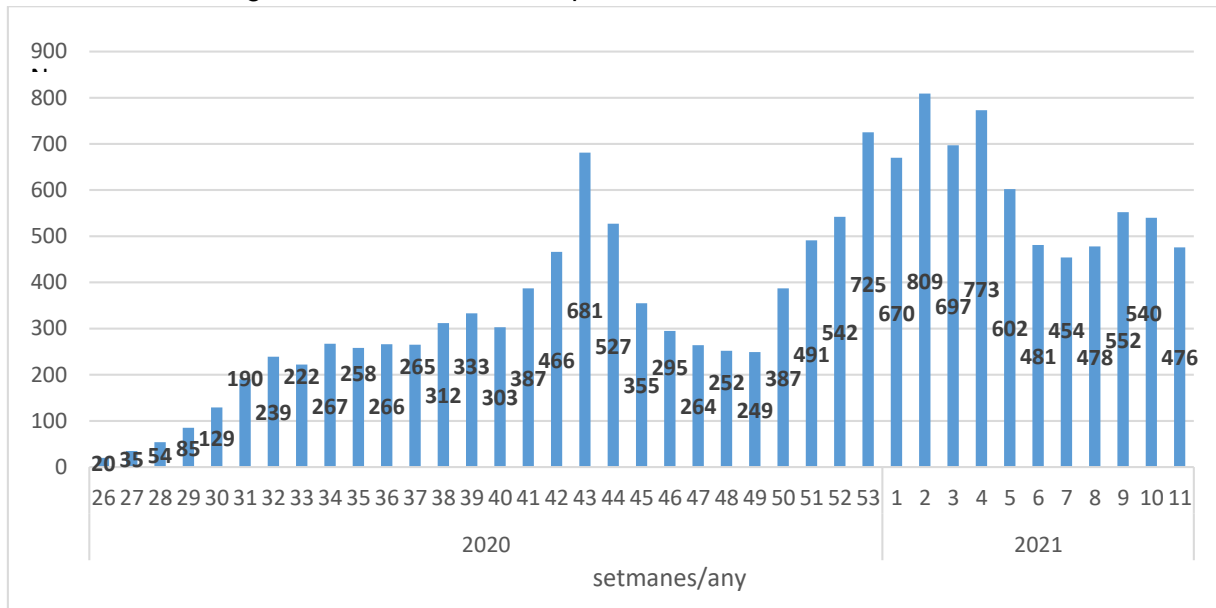


Figura 20. Evolución semanal de los brotes notificados en Cataluña.

Fuente y elaboración: Red de Vigilancia Epidemiológica de Cataluña (XVEC).

En la figura 21 se muestra la evolución seguida por el número de brotes a lo largo de las semanas en los diferentes territorios de la Red de Vigilancia Epidemiológica (XVEC).

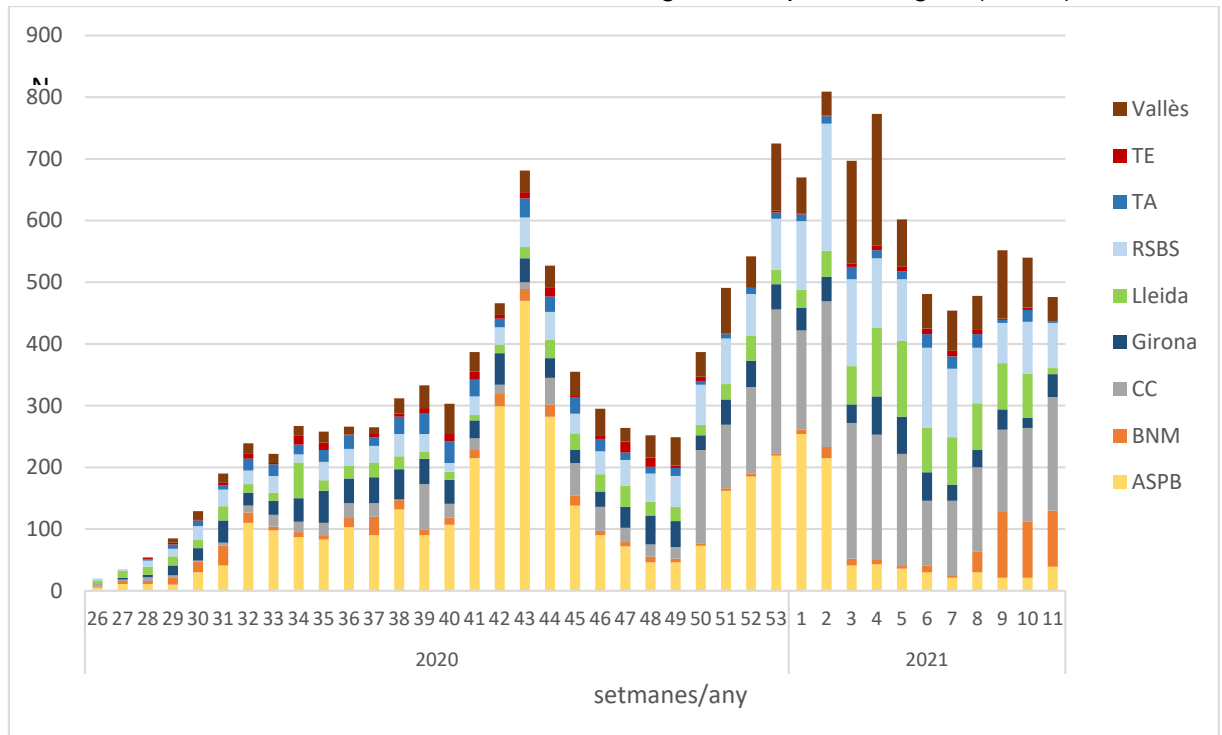


Figura 21. Evolución semanal de los brotes en los diferentes territorios.

Fuente y elaboración: Red de Vigilancia Epidemiológica de Cataluña (XVEC).

La evolució a lo largo del tiempo de los ámbitos afectados con más frecuencia por los brotes se muestra en la figura 22. En general, el ámbito que ha presentado un número de brotes más elevado ha sido el familiar/domiciliario, aunque también destaca el número elevado de brotes en el ámbito de las residencias geriátricas y al ámbito de la enseñanza durante las semanas de curso escolar.

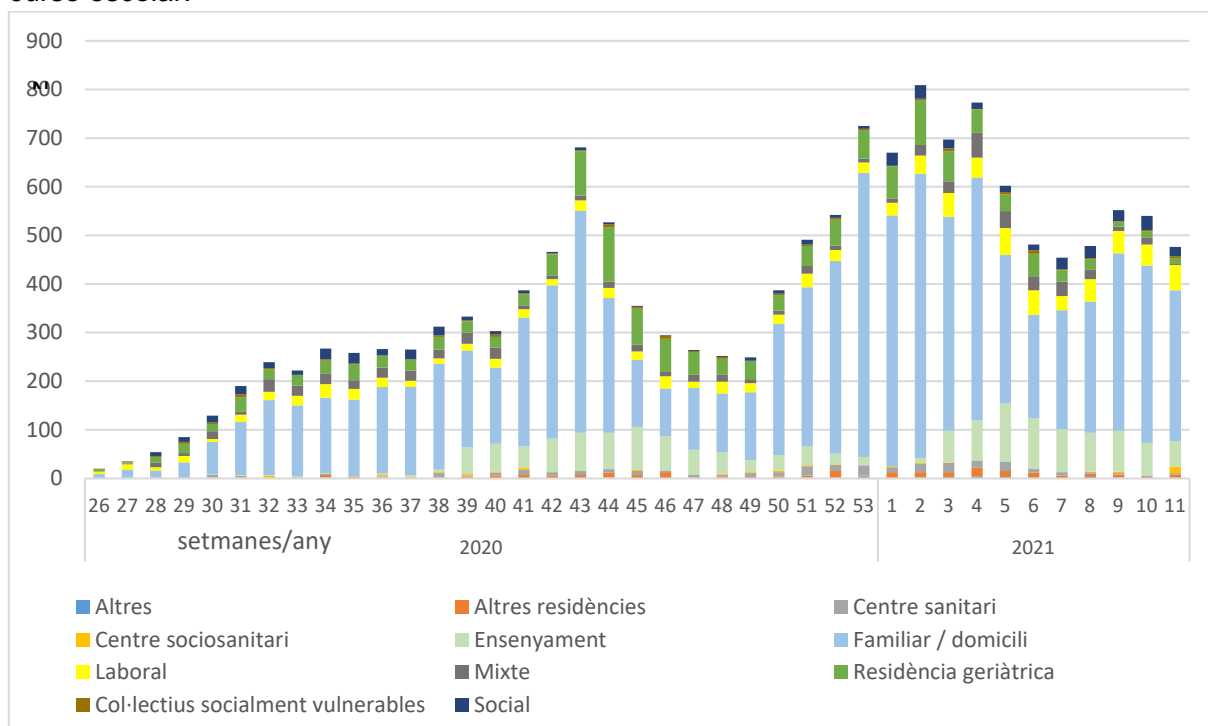


Figura 22. Evolución semanal de los brotes en los diferentes ámbitos.
Fuente y elaboración: Red de Vigilancia Epidemiológica de Cataluña (XVEC).

Globalmente, el territorio con un porcentaje más elevado de brotes ha sido Barcelona ciudad (27%), el territorio de la Catalunya Central (19%) y el del Barcelonès Zona Sud (14%) (figura 23).

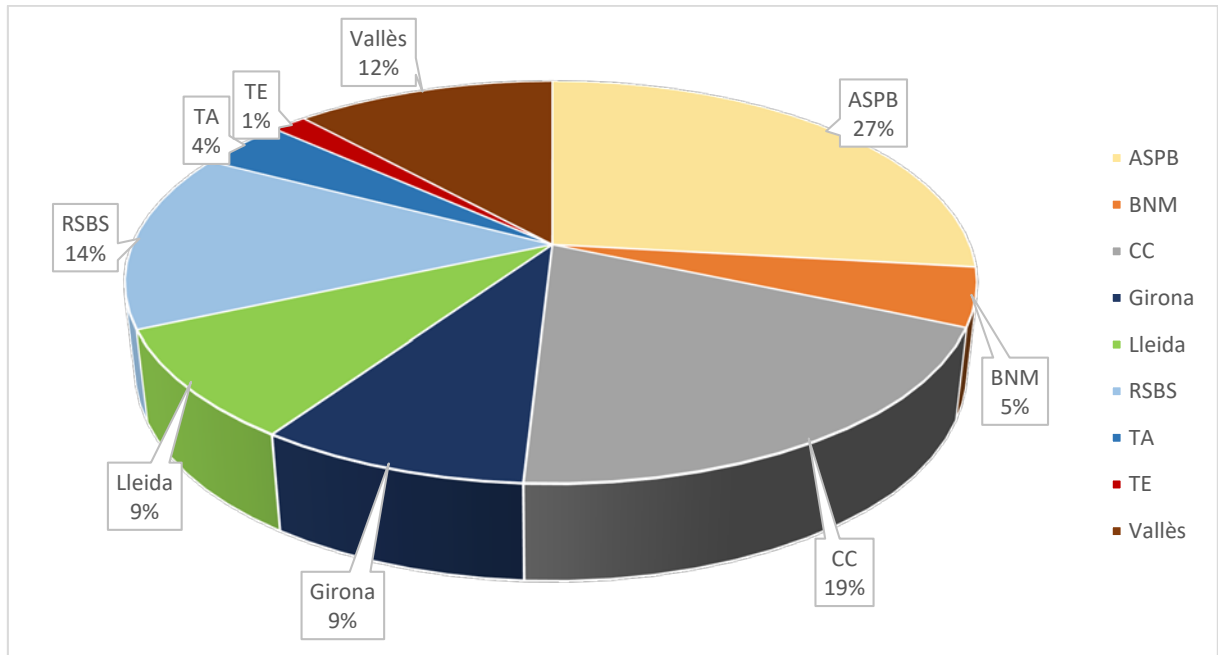


Figura 23. Porcentaje global de brotes en los diferentes territorios.
Fuente y elaboración: Red de Vigilancia Epidemiológica de Cataluña (XVEC).

En las figuras 24 a 26 se muestra la evolución seguida por los brotes a los tres ámbitos afectados con una frecuencia más elevada por los brotes de COVID-19, el ámbito familiar, el escolar y las residencias geriátricas.

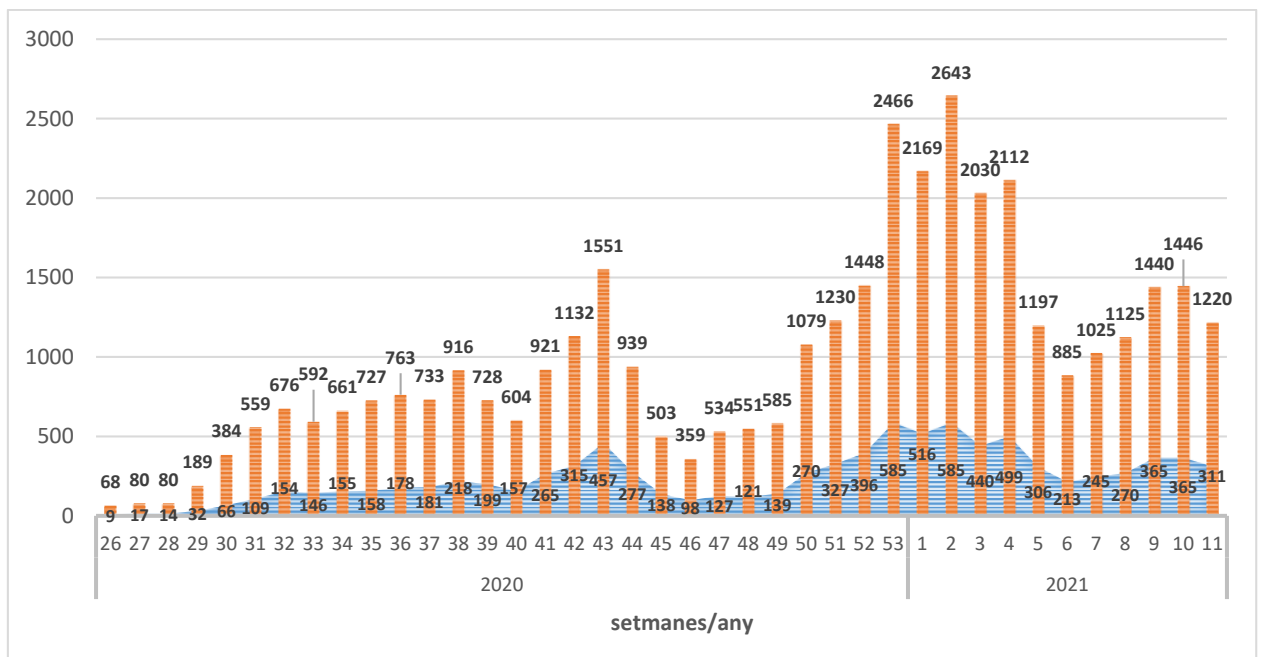


Figura 24. Evolución semanal de los brotes ocurridos y del número de personas afectadas por los brotes en el ámbito familiar.
Fuente y elaboración: Red de Vigilancia Epidemiológica de Cataluña (XVEC).

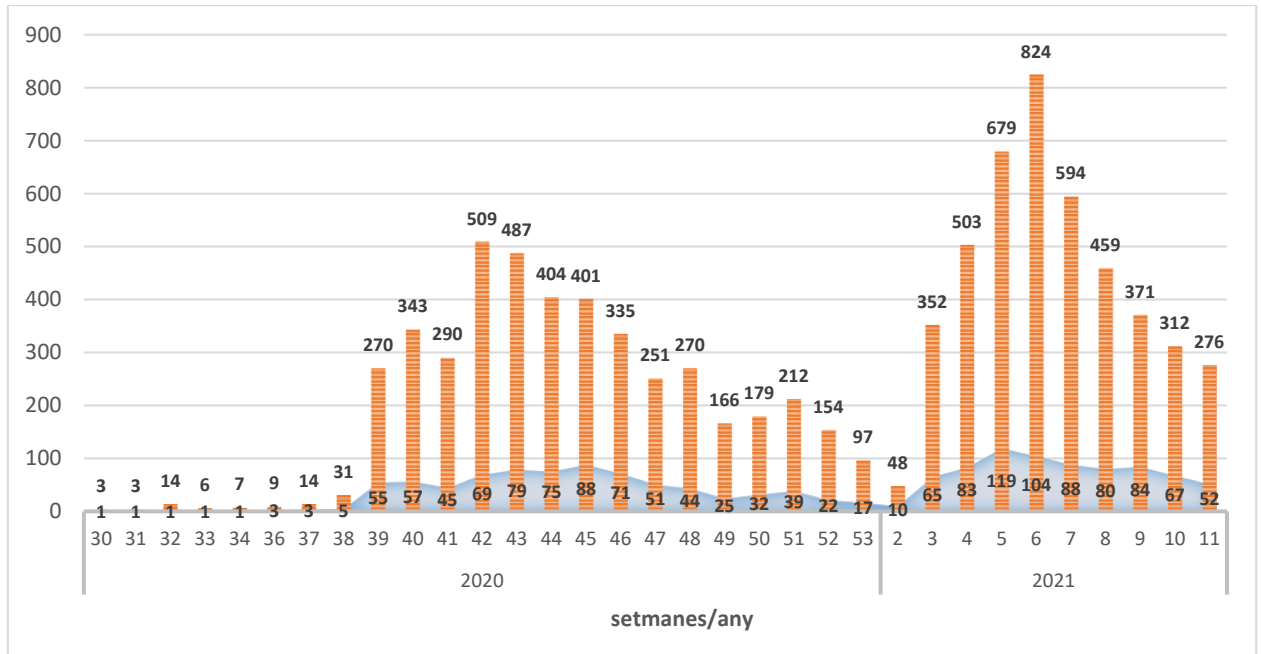


Figura 25. Evolución semanal de los brotes ocurridos y del número de personas afectadas por los brotes en el ámbito de la enseñanza.

Fuente y elaboración: Red de Vigilancia Epidemiológica de Cataluña (XVEC).

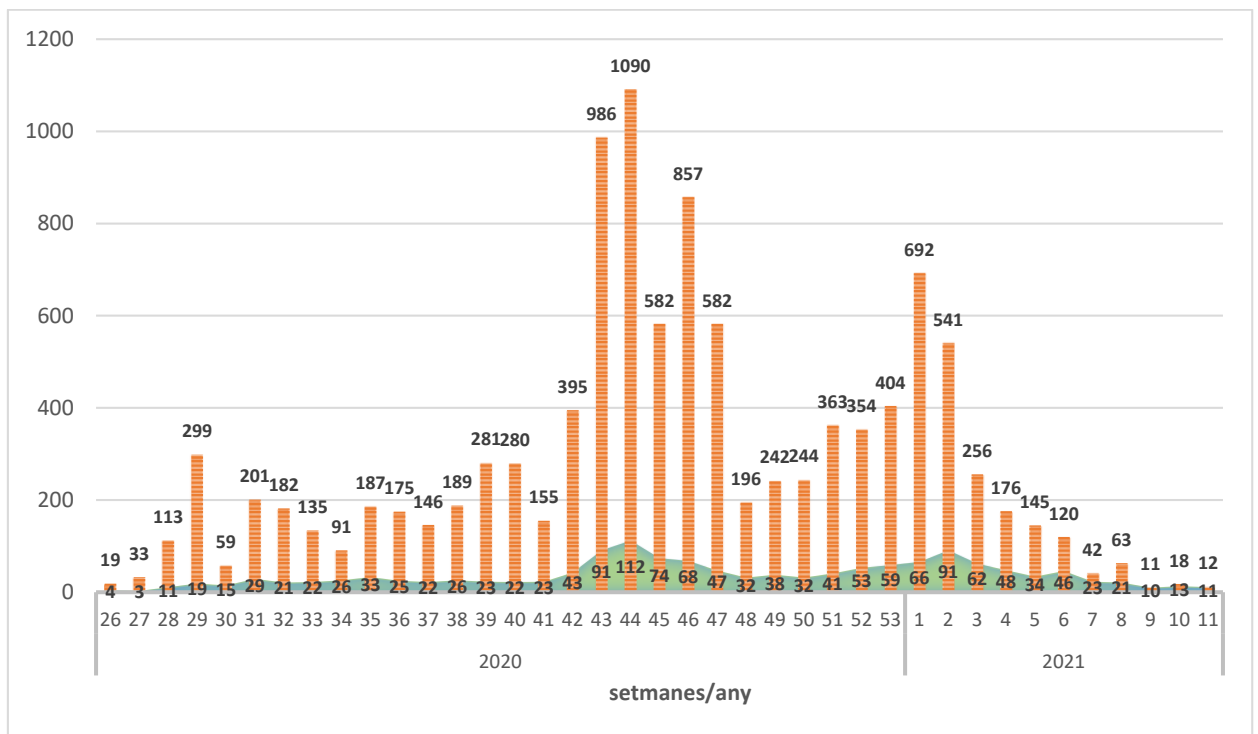


Figura 26. Evolución semanal de los brotes ocurridos y del número de personas afectadas por los brotes en el ámbito de las residencias geriátricas.

Fuente y elaboración: Red de Vigilancia Epidemiológica de Cataluña (XVEC).



Generalitat de Catalunya
Departament de Salut
Secretaria de Salut Pública

Subdirecció General de Vigilància i Resposta
a Emergències de Salut Pública

Red de Vigilancia Epidemiológica de Cataluña (XVEC)

Servicios de Vigilancia y Respuesta a Emergencias de Salud Pública en el Barcelonès Nord i Maresme, en Barcelona Sud, en el Vallès Occidental i Vallès Oriental, en la Catalunya Central, en Girona, en Lleida i Alt Pirineu i Aran y en el Camp de Tarragona y Terres de l'Ebre, Servicio de Epidemiología de la Agencia de Salud Pública de Barcelona, Subdirección General de Vigilancia y Respuesta a Emergencias de Salud Pública y Servicio de Urgencias de Vigilancia Epidemiológica de Cataluña.

Agradecimientos: al equipo de la red asistencial de Cataluña y del sistema de notificación microbiológica de Cataluña.