



Generalitat de Catalunya

Departament de Salut

Secretaria de Salut Pública

Subdirecció General de Vigilància i Resposta
a Emergències de Salut Pública

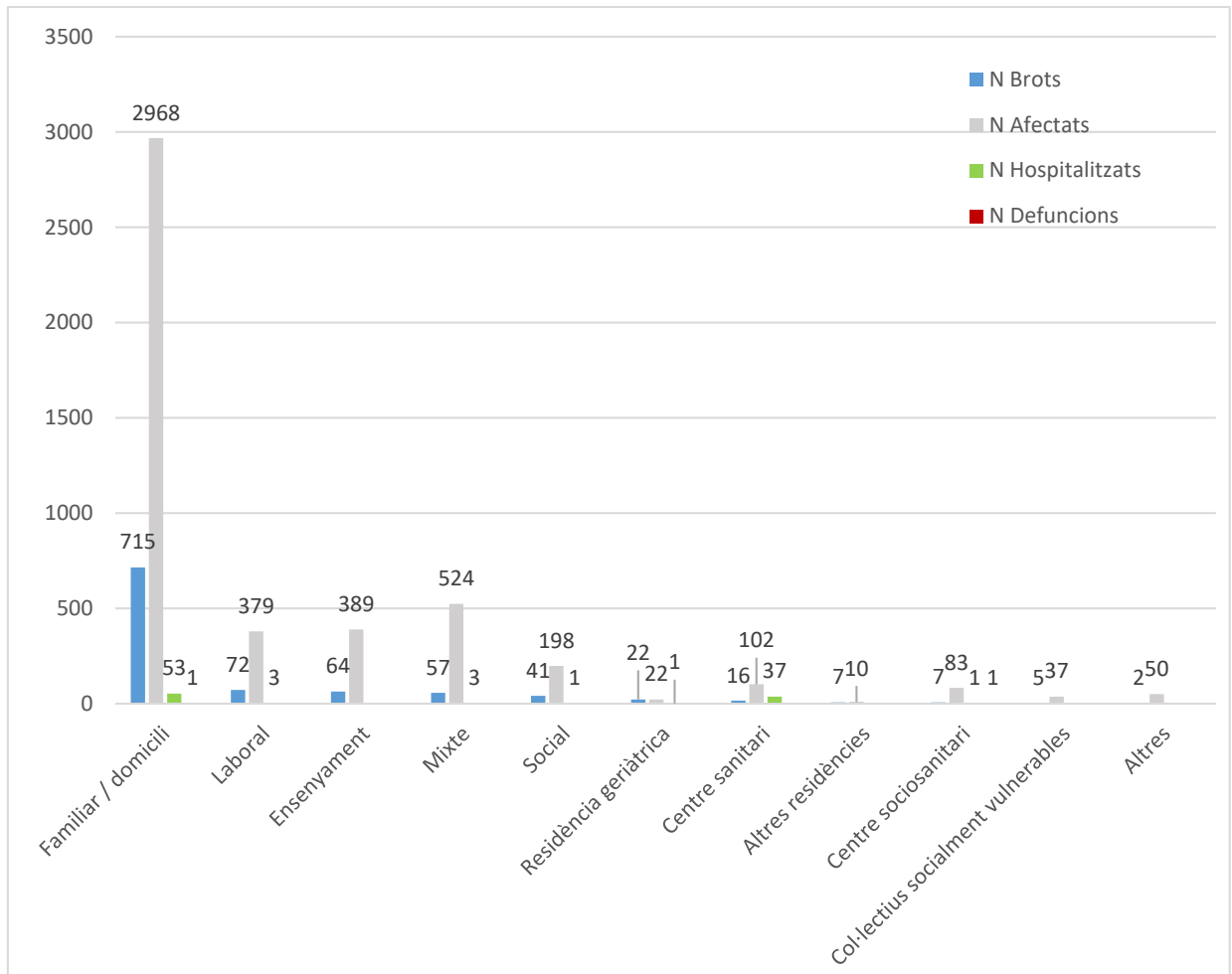


Figura 18. Distribució per àmbits de los brotes, personas afectadas, hospitalizadas y defunciones.

Fuente y elaboración: Red de Vigilancia Epidemiológica de Cataluña (XVEC).

En la figura 19 se muestra la distribución por territorios de la Red de Vigilancia Epidemiológica de Cataluña de los brotes ocurridos en residencias geriátricas, y se observa el porcentaje más elevado de brotes en la ciudad de Barcelona (36%) seguido por el territorio de la Catalunya Central (32%).

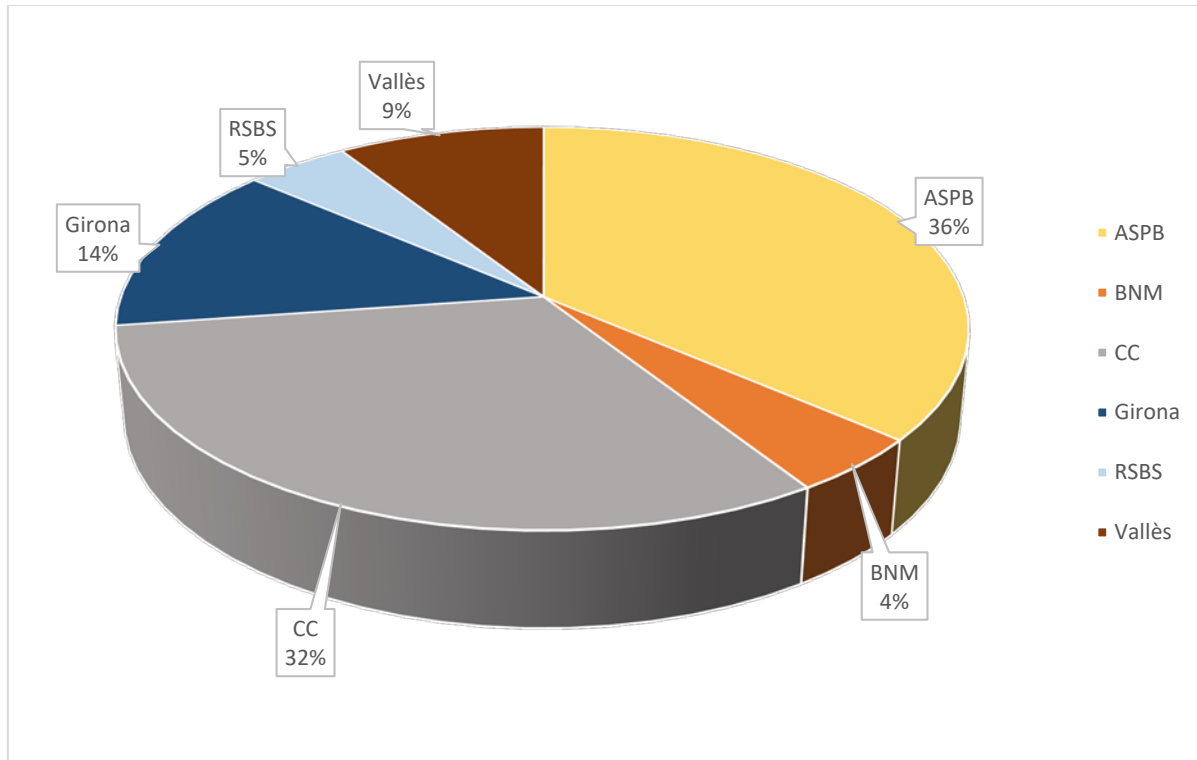


Figura 19. Distribución territorial de los brotes de COVID-19 notificados en Cataluña en residencias geriátricas. Fuente y elaboración: Red de Vigilancia Epidemiológica de Cataluña (XVEC).

En la figura 20 se detallan por territorios el número de brotes, de personas afectadas, de personas que han requerido ingreso hospitalario y el número de defunciones producidas a consecuencia de los brotes en las residencias geriátricas.

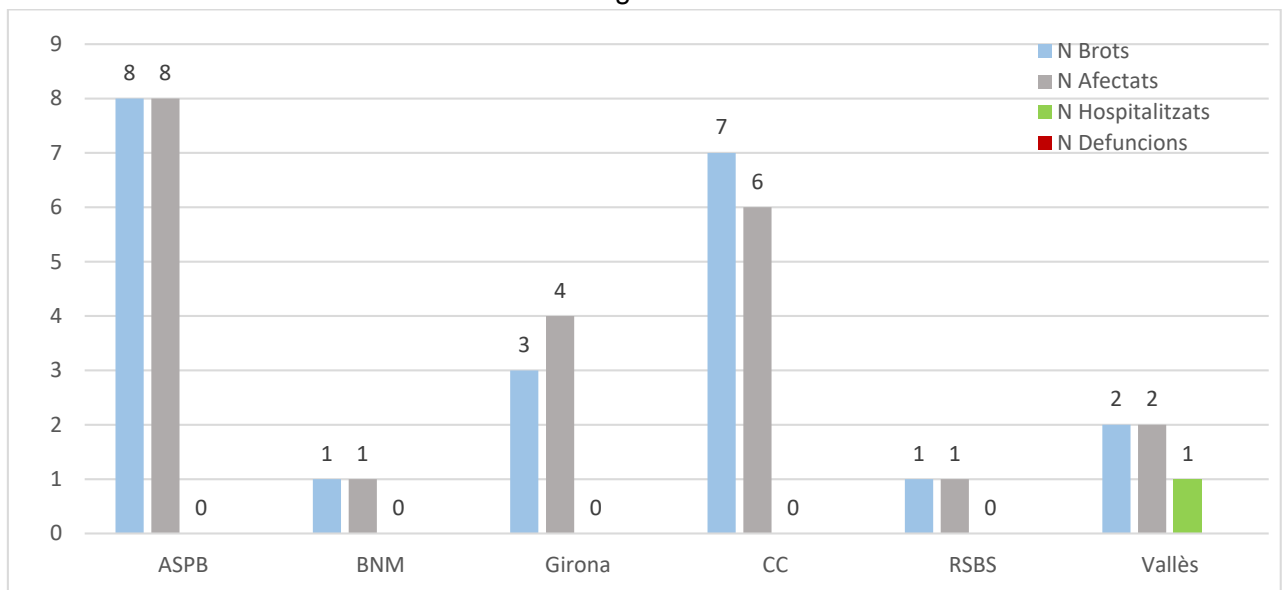


Figura 20. Distribución territorial de los brotes en las residencias geriátricas con afectados, hospitalizados y defunciones. Fuente y elaboración: Red de Vigilancia Epidemiológica de Cataluña (XVEC)



La evolució seguida por el número de brotes que han sido notificados a lo largo de las semanas de la pandemia en la totalidad del territorio de Cataluña se muestra en la figura 21, se observa una distribución en olas similar a la que muestran las curvas de incidencia acumulada de casos. Se observa un nuevo incremento del número de brotes notificados durante las últimas semanas.

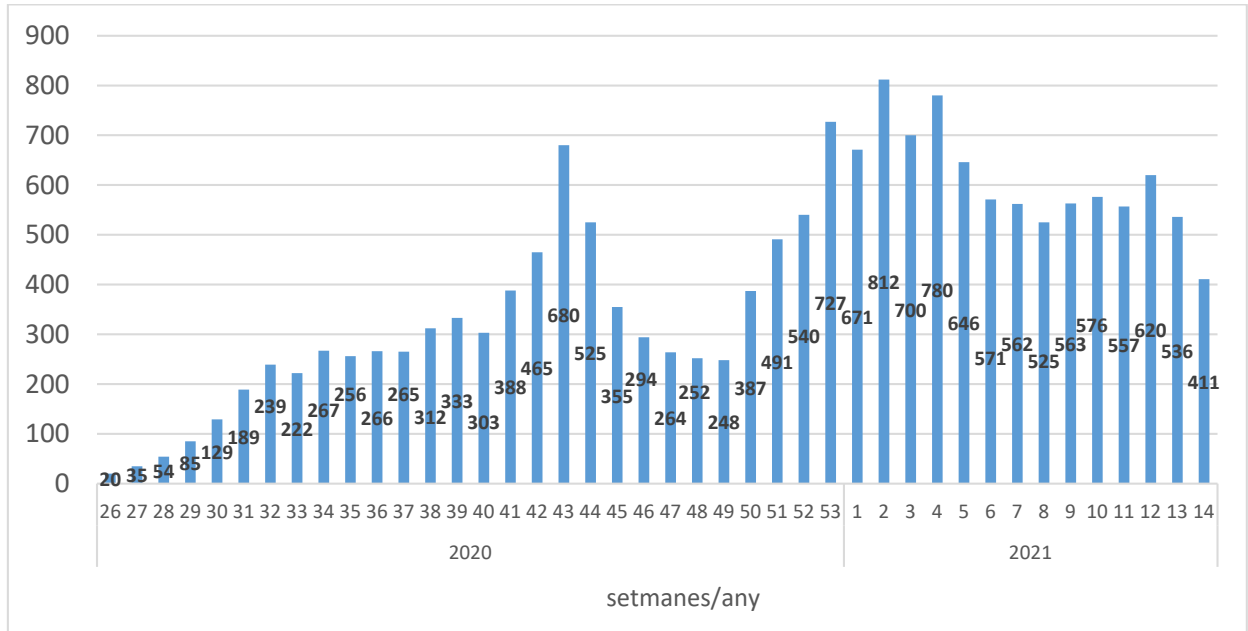


Figura 21. Evolución semanal de los brotes notificados en Cataluña.
Fuente y elaboración: Red de Vigilancia Epidemiológica de Cataluña (XVEC)

En la figura 22 se muestra la evolución seguida por el número de brotes a lo largo de las semanas en los diferentes territorios de la Red de Vigilancia Epidemiológica (XVEC).

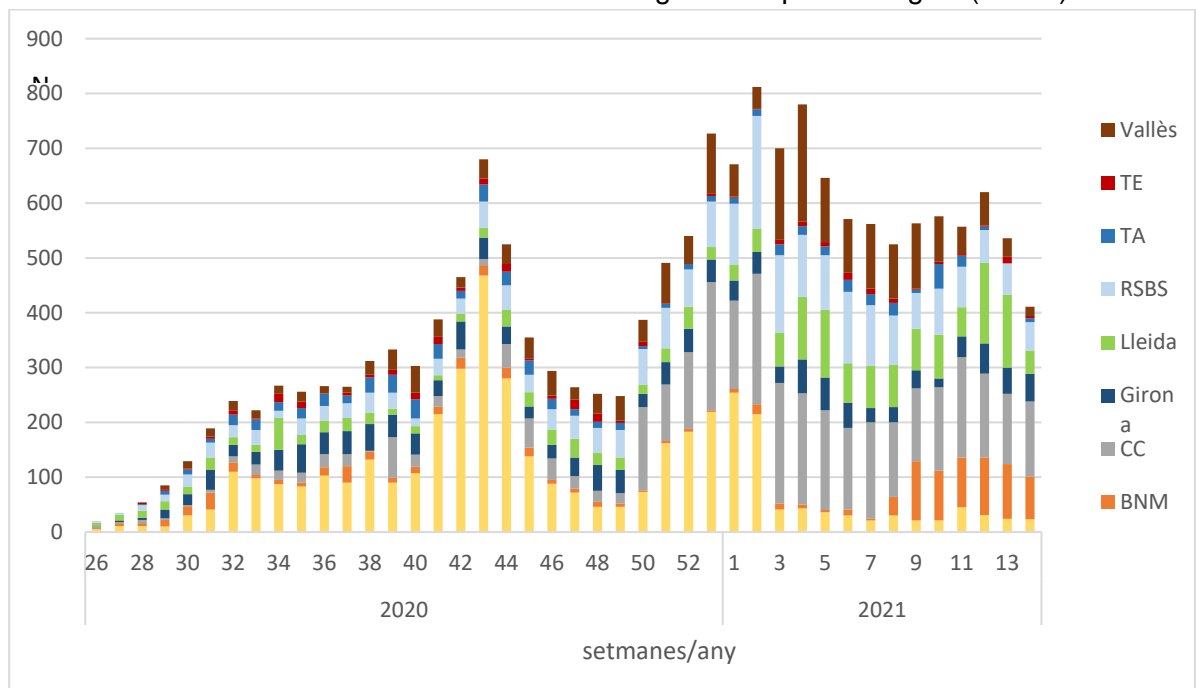


Figura 22. Evolución semanal de los brotes en los diferentes territorios.
Fuente y elaboración: Red de Vigilancia Epidemiológica de Cataluña (XVEC)



La evolució a lo largo del tiempo de los ámbitos afectados con más frecuencia por los brotes se muestra en la figura 23. En general, el ámbito que ha presentado un número de brotes más elevado ha sido el familiar/domiciliario, aunque también destaca el número elevado de brotes en el ámbito de las residencias geriátricas y en el ámbito de la enseñanza durante las semanas de curso escolar.

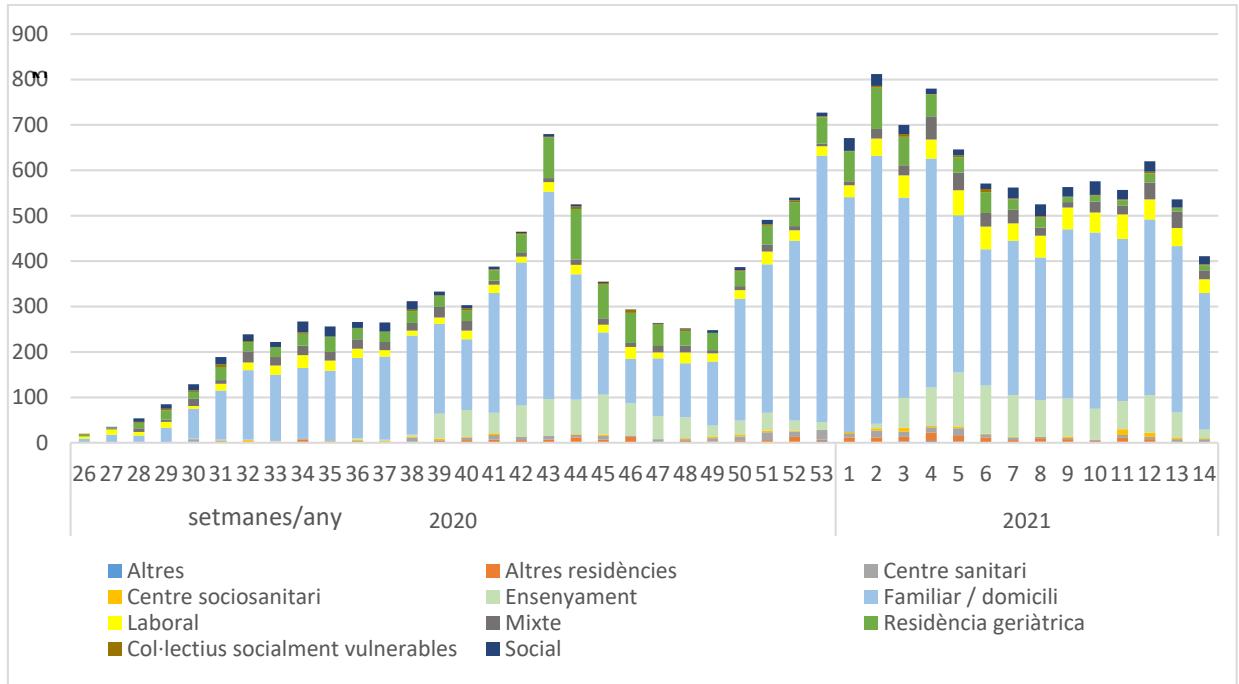


Figura 23. Evolución semanal de los brotes en los diferentes ámbitos.
Fuente y elaboración: Red de Vigilancia Epidemiológica de Cataluña (XVEC)

Globalmente, el territorio con un porcentaje más elevado de brotes ha sido Barcelona ciudad (24%) y el territorio de la Catalunya Central (20%) (figura 24).

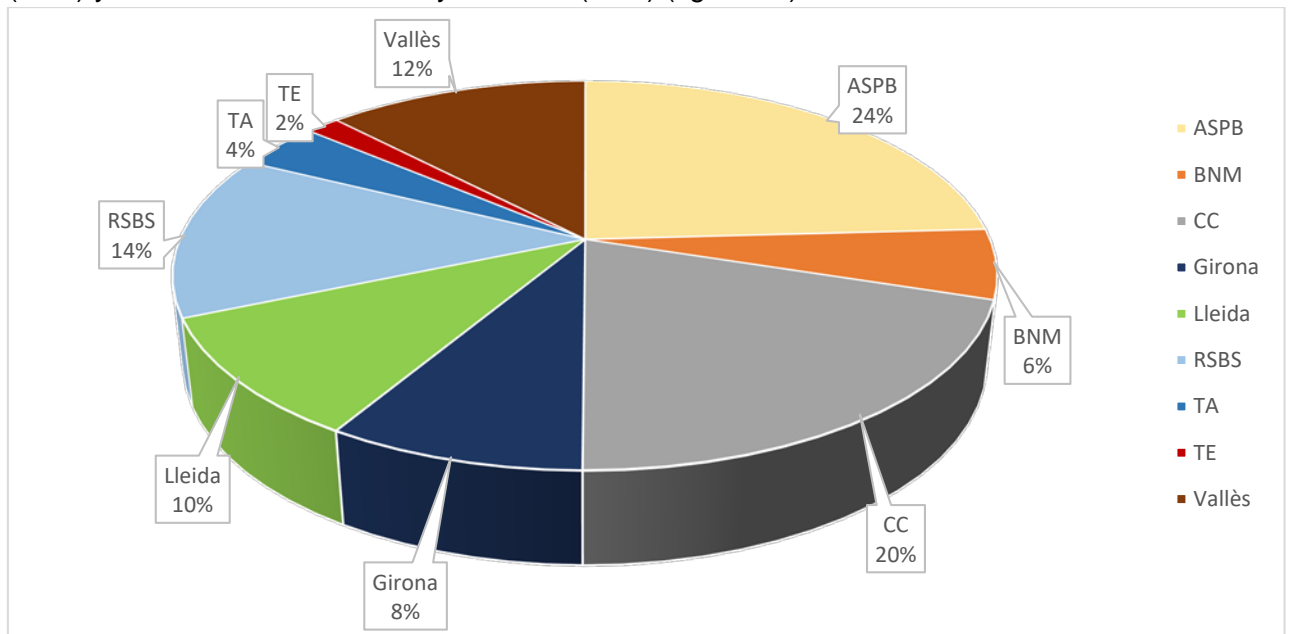


Figura 24. Porcentaje global de brotes en los diferentes territorios.
Fuente y elaboración: Red de Vigilancia Epidemiológica de Cataluña (XVEC)



La evolució seguida por los brotes en los tres ámbitos afectados con más frecuencia por los brotes de COVID-19, el ámbito familiar, el escolar y las residencias geriátricas, se muestra en las figuras 25 a 27. Los brotes en el ámbito familiar, los de más frecuencia con diferencia, siguen la misma curva que la distribución global de brotes, mientras que la curva del ámbito de la enseñanza refleja la notable bajada de los brotes durante las vacaciones escolares y la de las residencias geriátricas evidencia claramente la gran disminución de los brotes a partir del inicio de la vacunación.

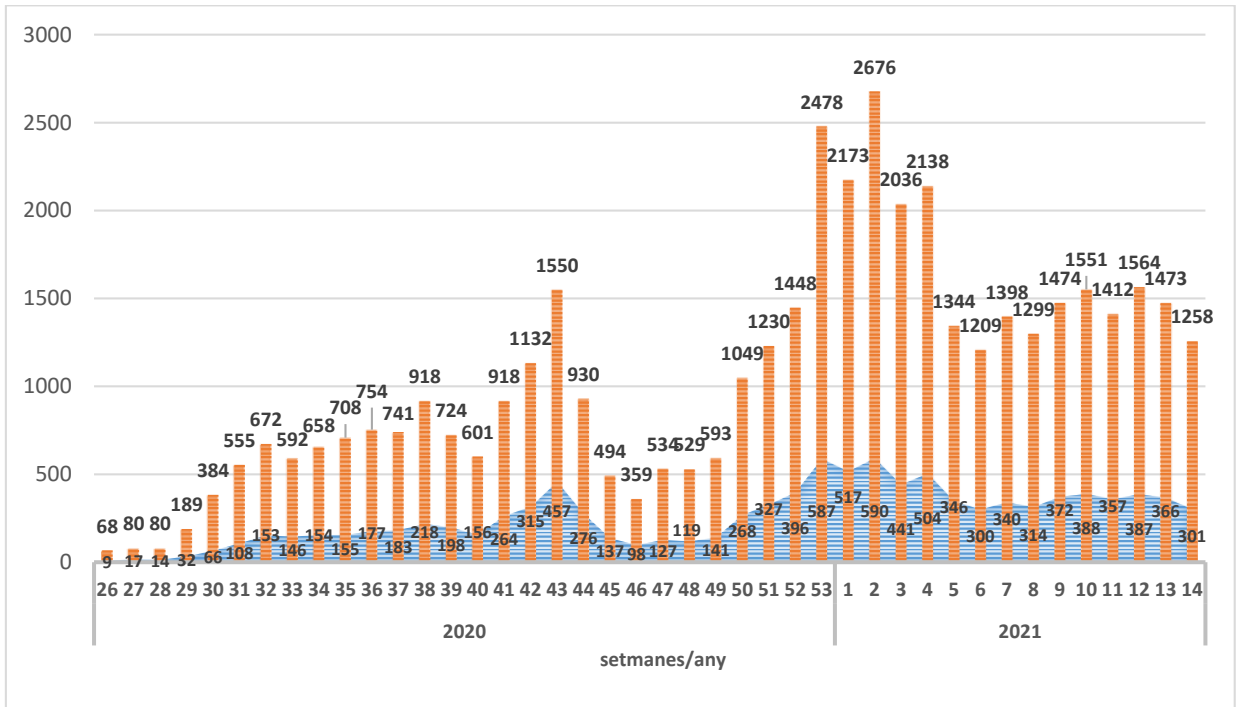


Figura 25. Evolución semanal de los brotes ocurridos y del número de personas afectadas por los brotes en el ámbito familiar. Fuente y elaboración: Red de Vigilancia Epidemiológica de Cataluña (XVEC)

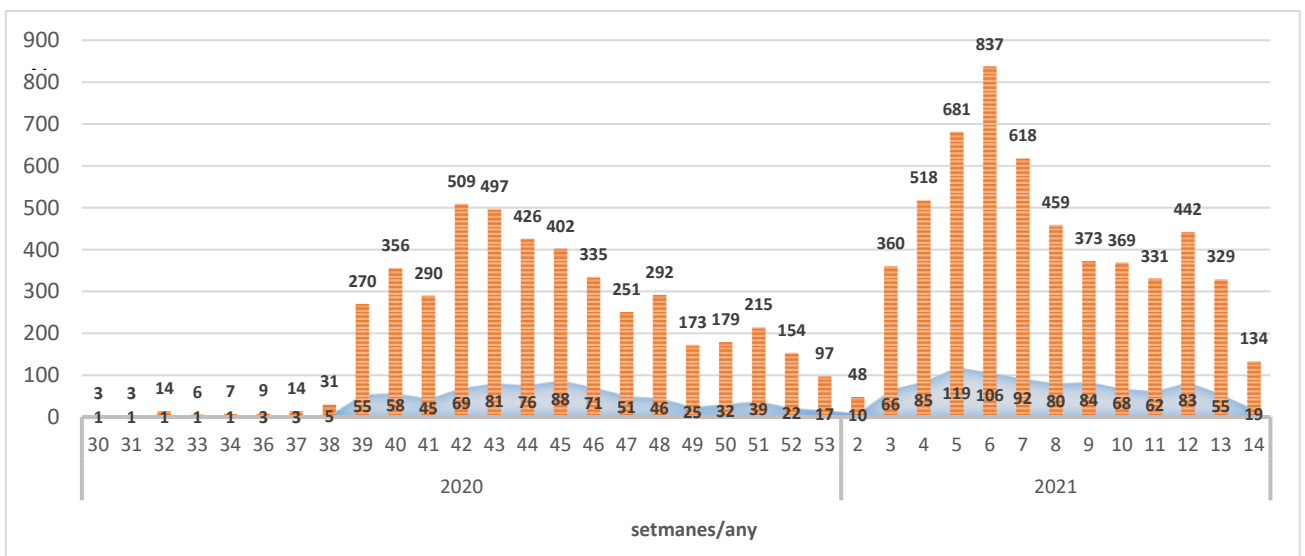


Figura 26. Evolución semanal de los brotes ocurridos y del número de personas afectadas por los brotes en el ámbito de la enseñanza. Fuente y elaboración: Red de Vigilancia Epidemiológica de Cataluña (XVEC).

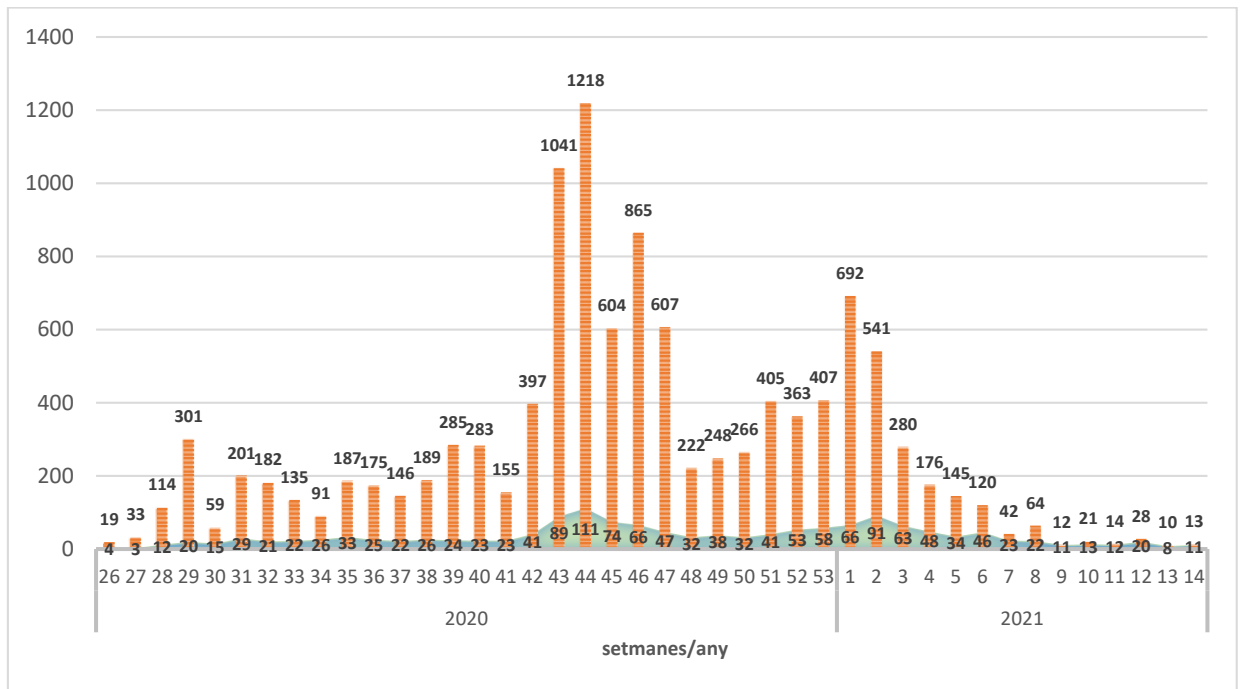


Figura 27. Evolución semanal de los brotes ocurridos y del número de personas afectadas por los brotes en el ámbito de las residencias geriátricas.

Fuente y elaboración: Red de Vigilancia Epidemiológica de Cataluña (XVEC).

Red de Vigilancia Epidemiológica de Cataluña (XVEC)

Servicios de Vigilancia y Respuesta a Emergencias de Salud Pública en el Barcelonès Nord i Maresme, en Barcelona Sud, en el Vallès Occidental i Vallès Oriental, en la Catalunya Central, en Girona, en Lleida i Alt Pirineu i Arán y en el Camp de Tarragona y Terres de l'Ebre, Servicio de Epidemiología de la Agencia de Salud Pública de Barcelona, Subdirección General de Vigilancia y Respuesta a Emergencias de Salud Pública y Servicio de Urgencias de Vigilancia Epidemiológica de Cataluña.

Agradecimientos: al equipo de la red asistencial de Cataluña y del sistema de notificación microbiológica de Cataluña.