

**Butlletí Epidemiològic de Catalunya - Volum 42 - número 3 març 2021,
DLB1287 -2015, ISSN: 2385-720X**

Anàlisi de la mortalitat a Catalunya, 2018. Resum de resultats

AUTORS

Joan Sales-Favà (1), Adriana Freitas (1), Anna Puigdefàbregas(1), Puri Molina (1), Robert Langarita (1).

(1) Servei de Gestió i Anàlisi de la Informació per a la Planificació Estratègica. Direcció General de Planificació en Salut, Departament de Salut.

Adreça postal: Departament de Salut. Travessera de les Corts, 131-159, 08028 Barcelona.

Adreça electrònica: joan.sales@gencat.cat

Paraules clau: causes de mort, taxa de mortalitat, esperança de vida, mortalitat perinatal, Catalunya.

Declaració de conflicte d'interessos: Els autors declaren que no hi ha cap conflicte d'interessos relacionat amb la publicació de l'article.

RESUM

Introducció. L'objectiu de l'article és presentar l'anàlisi de la mortalitat a Catalunya de l'any 2018 utilitzant els indicadors de mortalitat més rellevants en l'àmbit de la salut i els serveis sanitaris i l'evolució d'alguns indicadors en els darrers anys.

Dades i mètodes. Les dades corresponents a les defuncions esdevingudes a Catalunya durant l'any 2018 s'obtenen, per als nascuts vius, del Certificat mèdic de defunció-Butlleta estadística de defunció i, per a les morts

fetals tardanes, de la Butlleta estadística de part. La causa bàsica de defunció ha estat codificada segons la CIM-10. Les dades de població corresponen a les estimacions postcensals de la població de Catalunya l'1 de juliol de 2018.

Resultats. A Catalunya l'any 2018 s'han produït 65.939 defuncions de persones residents i amb edat coneguda (49,97% dones i 50,03% homes). La mortalitat ha estat superior a la de l'any anterior. No obstant això, la taxa estandarditzada per edat va ser la segona més baixa des de l'any 1983; només va ser inferior la del

2016. L'esperança de vida en néixer és de 86,28 anys per a les dones i de 80,76 anys per als homes.

RESUMEN

Introducción. El objetivo del artículo es presentar el análisis de la mortalidad en Cataluña del año 2018 utilizando los indicadores de mortalidad más

relevantes en el ámbito de la salud y los servicios sanitarios y la evolución de estos indicadores en los últimos años.

Datos y métodos. Los datos de las defunciones ocurridas en Cataluña durante el año 2018 se obtienen, para los nacidos vivos, del Certificado médico de defunción-Boletín estadístico de defunción y, para las muertes fetales tardías, del Boletín estadístico de parto. La causa básica de defunción ha sido codificada según la CIE-10. Los datos de población corresponden a las estimaciones postcensales de la población de Cataluña a 1 de julio de 2018.

Resultados. En Cataluña el año 2018 hubo 65.939 defunciones de personas residentes con edad conocida (49,97% mujeres y 50,03% hombres). La mortalidad fue superior a la del año anterior. No obstante, la tasa estandarizada por edad fue la segunda más baja desde el año 1983; solo fue inferior la del 2016. La esperanza de vida al nacer fue de 86,28 años para las

mujeres y de 80,76 años para los hombres.

ABSTRACT

Background. The objective of this paper is to present the analysis of mortality in Catalonia during 2018, including the most significant mortality indicators in health and health services and the evolution of a few indicators in recent years.

Data and Methods. Data corresponding to deaths occurred in Catalonia during 2018 are obtained, for all live births, from the Medical Certificate of Cause of Death-Death Statistical Bulletin, and for late fetal deaths from birth certificates. The underlying cause of death was coded according to ICD-10. Population data is the postcensus estimation of population in Catalonia on July 1, 2018. **Results.** In Catalonia in 2018, there were 65,939 deaths among known-age residents (49.97% women and 50.03% men). Mortality was higher than the previous year. However, age-standardised rate was the second lowest since 1983; only the 2016 rate was lower. Life expectancy at birth was 86.28 years for women and 80.76 years for men.

INTRODUCCIÓ

L'estadística de les causes de mort i els indicadors de mortalitat són una informació bàsica per conèixer la situació de l'estat de la salut de la població, així com per a la planificació, la programació, el seguiment i l'avaluació de les activitats sanitàries. L'exhaustivitat i la continuïtat d'aquesta font permeten comparar les dades de mortalitat segons diverses variables sociodemogràfiques al llarg del temps i en diferents territoris, característica rellevant per conèixer l'evolució de la salut de la població. Des de l'any 1999 el Departament de Salut edita un resum anual amb els indicadors de mortalitat,¹ amb les taules completes, que es poden consultar al enllaç [pàgina web del Departament](#). Des de l'any 2014 s'han incorporat a la web les [taules en format Excel](#) per facilitar l'ús de les dades als usuaris.

L'objectiu d'aquest article és presentar un resum dels resultats més destacats de l'anàlisi de la mortalitat a Catalunya de l'any 2018 i de l'evolució d'alguns indicadors de mortalitat en els darrers anys.

MÈTODES

Els documents a partir dels quals s'han obtingut les dades corresponents a totes les defuncions esdevingudes a Catalunya són, per als nascuts vius, el

Certificat mèdic de defunció-Butlleta estadística de defunció i, per a les morts fetals tardanes, la Butlleta estadística de part. La informació de les defuncions amb intervenció judicial i medicolegal es recull mitjançant formularis electrònics, en un servei telemàtic específic del Ministeri de Justícia, emplenats des dels jutjats. Per a l'anàlisi de la mortalitat només s'han tingut en compte les defuncions de les persones residents a Catalunya on hi ha l'edat informada. Per tal de mantenir l'homogeneïtat en la sèrie històrica de dades, en l'anàlisi no s'han considerat les defuncions de residents a Catalunya ocorregudes fora de Catalunya, atesa la impossibilitat de disposar d'aquesta informació en tancar la mortalitat anual. La causa bàsica de defunció s'ha seleccionat i codificat mitjançant l'IRIS (2), un sistema automàtic de codificació de causes de mort desenvolupat i actualitzat a partir de la col·laboració internacional, segons els criteris i les regles de la desena revisió de la classificació estadística internacional de malalties i problemes relacionats amb la salut (CIM-10) (3).

Des de l'any 2010, per tal de millorar la qualitat de la informació sobre la causa de la mort en les defuncions amb intervenció judicial i medicolegal, s'ha incorporat la informació de la causa forense en els casos en què era

incompleta o estava inclosa en el capítol de les causes mal definides. Per a les defuncions de residents a la ciutat de Barcelona, s'ha incorporat la informació recollida sistemàticament per l'Agència de Salut Pública de Barcelona; per a les defuncions a Catalunya de residents a la resta del territori català, s'ha consultat la informació forense de l'Institut de Medicina Legal i Ciències Forenses de Catalunya. La incorporació d'aquesta informació permet augmentar la precisió de la causa de la mort (4,5).

Les agrupacions de causes de mort utilitzades per a l'anàlisi de les dades corresponen als grans grups de la CIM-10 i a l'agrupació de causes detallades D73 del Registre de mortalitat de Catalunya (RMC) (6).

Les dades de població anuals, utilitzades com a denominadors en els càlculs, provenen de l'Institut d'Estadística de Catalunya (IDESCAT) i corresponen a les estimacions postcensals de la població de Catalunya de l'1 de juliol de l'any respectiu (7).

Per a l'estandardització de les taxes segons edat s'han fet servir, com a poblacions de referència, la població global de Catalunya de 1991, (8) la població europea (9) i la població mundial (10). S'han utilitzat dues tècniques diferents d'estandardització: el mètode directe i l'indirecte (11). En el

cas de les estandarditzacions indirectes —índex de mortalitat estàndard (IME)—, s'han calculat els intervals de confiança de cada valor per detectar si existeixen diferències significatives amb la mitjana de Catalunya.

S'ha calculat l'esperança de vida (EV) en néixer i als 65 anys, l'esperança de vida en bona salut (EVBS) i l'esperança de vida lliure de discapacitat (EVLID).

Aquests darrers dos indicadors combinen l'EV (quantitat d'anys de vida) amb la qualitat de vida en relació amb la salut declarada (qualitat dels anys viscuts).

Per calcular la mortalitat perinatal s'han tingut en compte tres agrupacions de dades diferents (12): la de l'RMC, que inclou tots els nascuts morts declarats; la recomanada per l'Organització Mundial de la Salut (OMS) per a comparacions nacionals, que inclou els nascuts morts de pes en néixer igual o superior a 500 grams i, en cas de no disposar del pes, els d'edat de gestació igual o superior a 22 setmanes; i la recomanada per l'OMS per a les comparacions internacionals, que inclou els nascuts morts de pes en néixer igual o superior a 1.000 grams i, en cas de no disposar del pes, els d'edat de gestació igual o superior a 28 setmanes.

Per conèixer, amb més detall, la metodologia utilitzada en l'informe

complet, podeu consultar a:

[web del Departament de Salut](#)

el document:

[Metodologia anàlisi mortalitat Catalunya](#)

(12).

RESULTATS

L'any 2018 s'han produït 65.939 defuncions a Catalunya de persones residents a Catalunya; d'aquestes, 32.947 són dones (49,97%) i 32.992, homes (50,03%) (taula 1). La taxa bruta de mortalitat ha estat de 8,70 defuncions per 1.000 habitants, de 8,52 en dones i 8,88 en homes (l'any 2017 la taxa de les dones era de 8,56 i la dels homes era de 8,87). Com es pot observar a la taula 1, les diferències entre els homes i les dones s'han accentuat quan s'estandarditzen les taxes per edat. Això és atribuïble al fet que la població femenina té una estructura per edats més envellida que la masculina.

Respecte a la distribució de les defuncions al llarg de l'any (figura 1), el nombre de defuncions mensuals ha seguit una distribució similar a la dels anys anteriors. Tot i que ha estat l'any amb més defuncions del període, no s'han observat pics destacables. Ara bé, convé posar en relleu l'elevat nombre de defuncions durant el mes de gener —i, en menys mesura, el de febrer, març i desembre.

Evolució

Des de l'any 1983 el nombre de defuncions a Catalunya ha anat augmentant (figura 2, eix esquerre). El nombre de defuncions de persones residents de l'any 2018 (65.939) ha crescut en 21.248 defuncions respecte al nombre de les de l'any 1983 (44.691). En el cas de les taxes estandarditzades de mortalitat (segons la població de Catalunya de l'any 1991) els valors s'han reduït en el període 1983-2018 (figura 2, eix dret). Entre el 1983 i el 2018 la taxa estandarditzada per edat s'ha reduït de 9,45 a 5,08 defuncions per cada 1.000 habitants.

Causes principals

L'any 2018 la primera causa de mort han estat els tumors (taula 2), que han causat el 26,60% de totes les morts (21,08% en dones i 32,18% en homes). La segona causa de mort han estat les malalties de l'aparell circulatori, que han provocat el 25,60% de les defuncions (27,74% en dones i 23,47% en homes). Si es posa el focus en la principal causa de mort, els tumors malignes que han causat més morts han estat, per aquest ordre, el de bronquis i pulmó (5,18% de les morts) i el de budell gros (2,65%). Ara bé, hi ha diferències entre els tipus de tumors informats més freqüentment com a causa de mort segons sexe. En les dones els de mama han estat els

tumors que han causat més morts (3,17%). En els homes els tumors que han causat més defuncions han estat els de bronquis i pulmó (8,13%).

Causes per edat

Per grup d'edat, els tumors han estat la primera causa de mort en les dones de 5 a 74 anys, llevat del grup de 15 a 24 anys, en què ho han estat les causes externes; i en les dones majors de 75 anys les causes més freqüents han estat les malalties de l'aparell circulatori. En els homes de 15 a 44 anys les causes externes han estat la primera causa de mort; els tumors ho han estat en els grups d'edat d'1 a 14 i de 45 a 84 anys, i les malalties de l'aparell circulatori, en els de 85 i més anys (taula 3).

Causes externes

Les causes externes han estat la primera causa de mort de les persones de 15 a 24 anys, tant en dones com en homes (taula 3). Per grups de causes de defunció més detallades (els 73 grups), els suïcidis han estat la primera causa de mort en els homes d'aquest grup d'edat (6,42 casos per cada 100.000 habitants en el grup 25-34 anys i 8,96 casos per cada 100.000 habitants en el grup 35-44 anys) i la segona en les dones de 25 a 44 anys (2,25 casos per cada 100.000 habitants en el grup 25-34 anys i 3,42 casos per cada 100.000 habitants en el grup 35-44 anys). En el

grup de 15 a 24 anys, tant per a homes com per a dones, els accidents de trànsit han estat la causa de mort més freqüent (2,47 casos per cada 100.000 habitants en les dones i 6,17 casos per cada 100.000 habitants en els homes) i els suïcidis han estat la tercera causa de mort d'aquest grup d'edat.

Esperança de vida

L'esperança de vida (EV) en néixer a Catalunya l'any 2018 ha estat de 83,58 anys (86,28 anys en dones i 80,76 en homes). L'EV en néixer ha augmentat a Catalunya en 6,48 anys des de l'any 1983 (6,37 anys en dones i 6,64 en homes). La bretxa de gènere en aquest període no ha estat constant; ha oscil·lat entre els 7,47 anys l'any 1992 i els 5,44 anys el 2015 (figura 3). L'any 2018 l'EV als 65 anys ha estat de 21,49 (23,37 anys en dones i 19,36 en homes). L'EV als 65 anys ha augmentat a Catalunya en 4,46 anys des de l'any 1983 (4,94 anys en dones i 4,12 en homes). Pel que fa a la bretxa de gènere de l'EV als 65 anys s'ha mantingut constant entre els 3,17 i els 4,15 anys durant tot el període (figura 4).

Esperança de vida en bona salut i lliure de discapacitat.

L'any 2018 l'esperança de vida en bona salut (EVBS) en néixer ha estat de 65,73 anys en les dones i de 67,21 anys en els

homes, i els anys viscuts lliures de discapacitat (EVLD) en néixer ha estat de 72,20 i 71,58 anys, respectivament (figura 5). L'EVBS ha estat superior en els homes, mentre que l'EVLD ha estat superior en les dones. El percentatge dels anys de vida que els homes han viscut en bona salut i lliures de discapacitat ha estat més alt que el de les dones. Els homes han viscut el 83,22% de la vida en bona salut, mentre que aquest percentatge ha estat del 76,18% en les dones. Els homes han viscut el 88,63% de la vida lliures de discapacitats i les dones, el 83,68%.

Mortalitat infantil

L'any 2018 hi ha hagut a Catalunya 63.377 naixements de mares residents (63.174 nadons nascuts vius i 203 fetus nascuts morts). La natalitat ha disminuït el 29,05% des de l'any 2008, any en què es va registrar el nombre més alt de naixements (89.326) des de principis dels anys vuitanta. La taxa de mortalitat infantil ha estat de 2,36 defuncions per 1.000 nascuts vius i la taxa de mortalitat perinatal, de 4,24 per 1.000 nadons nascuts l'any 2018 (taula 4).

Diferències territorials

Els índexs de mortalitat estàndard (IME) per unitats territorials mostren si la mortalitat a cada unitat ha estat significativament superior o inferior a la mitjana de Catalunya. Per regions

sanitàries, la mortalitat ha estat superior a la de Catalunya tant en dones com en homes a la Regió Sanitària Girona. En canvi, a la Regió Sanitària Barcelona la mortalitat ha estat significativament inferior tant en dones com en homes (figura 6). L'any 2017 aquestes dues regions ja havien registrat una mortalitat significativament superior i inferior, respectivament (figura 6).

DISCUSSIÓ

L'any 2018 hi va haver a Catalunya un 0,66% més de defuncions que l'any anterior, un percentatge d'increment superior en els homes (0,94%) que en les dones (0,37%). Aquest augment es va produir també al conjunt de l'Estat espanyol 13 (0,75% més de defuncions, 0,47% de dones i 1,03% d'homes). Tant a Catalunya com a Espanya la tendència general des de l'any 1983 ha estat el creixement del nombre de defuncions. Hi ha diferents factors que expliquen l'augment de les defuncions però, de manera general, en podem destacar dos. En primer lloc, el creixement de la població resident a Catalunya. L'any 2018 les estimacions de l'IDESCAT fixaven el nombre de residents en 7.581.658, 1.621.030 individus més que a principis dels vuitanta. I en segon lloc, l'envelliment general de la població.

Actualment, el nombre de persones de 80 anys o més representen el 6,05% de la població. Aquest percentatge era de l'1,39% l'any 1983.(7). Els tumors segueixen sent la principal causa de mort. Són la primera causa de mortalitat entre els homes i la segona entre les dones. Així i tot, els valors segueixen baixant any rere any. La segona causa de mortalitat més present són les malalties de l'aparell circulatori. A diferència dels tumors, les malalties de l'aparell circulatori tenen més incidència en dones que en homes, fins al punt de ser la principal causa de mort entre les dones. Tal com passa amb els tumors també se n'ha reduït la incidència en els últims anys.

Les causes externes són la principal causa de mort de la població jove. Entre totes les causes externes destaquen els suïcidis i els accidents de vehicles de motor. Tot i això, existeixen diferències territorials en els accidents de trànsit com a causa de mort. Aquesta causa és, i era, més preponderant en les zones de Catalunya més rurals i amb xarxes de transport públic menys extenses(14,15).

Tenint en compte que l'EV en les dones és superior a la dels homes, s'observa que la proporció d'anys viscuts en bona salut sobre el conjunt de l'EV és inferior en les dones (el 76,18% en les dones i el 83,22% en els homes) i que, de mitjana,

les dones viuen lliures de discapacitat el 83,68% dels anys d'EV i els homes el 88,63%.

Per mantenir la continuïtat en la sèrie històrica no s'han inclòs les defuncions de residents ocorregudes fora de la comunitat.

En l'actualitat seria possible incloure aquestes defuncions en el resum anual.

Ara bé, caldria oferir, durant un període transició, el càlcul dels indicadors de manera duplicada. Per un costat,

considerant els residents difunts a Catalunya, com es fa avui dia; per l'altre, considerant tots els residents difunts.

Segons un estudi en què s'han utilitzat casos del període 1986-2014, la incorporació d'aquestes defuncions en el

resum anual suposaria un augment mitjà de l'1% de les defuncions totals i les causes on aquest creixement pot ser més destacat són les externes i les malalties cardiovasculars (16).

Agraïment a Sílvia Zaragoza i Joel Pujol de l'equip de codificació

Taula 1: Nombre de defuncions i taxes de mortalitat per 1.000 habitants segons sexe (Catalunya, 2018)

| Sexe | Nombre de defuncions | Taxes brutes | Taxes estandarditzades (c)* | Taxes estandarditzades (e)† | Taxes estandarditzades (m) ‡ |
|--------------|----------------------|--------------|-----------------------------|-----------------------------|------------------------------|
| Dones | 32.947 | 8,52 | 3,77 | 6,78 | 2,31 |
| Homes | 32.992 | 8,88 | 6,78 | 10,43 | 4,09 |
| Total | 65.939 | 8,70 | 5,08 | 8,01 | 3,11 |

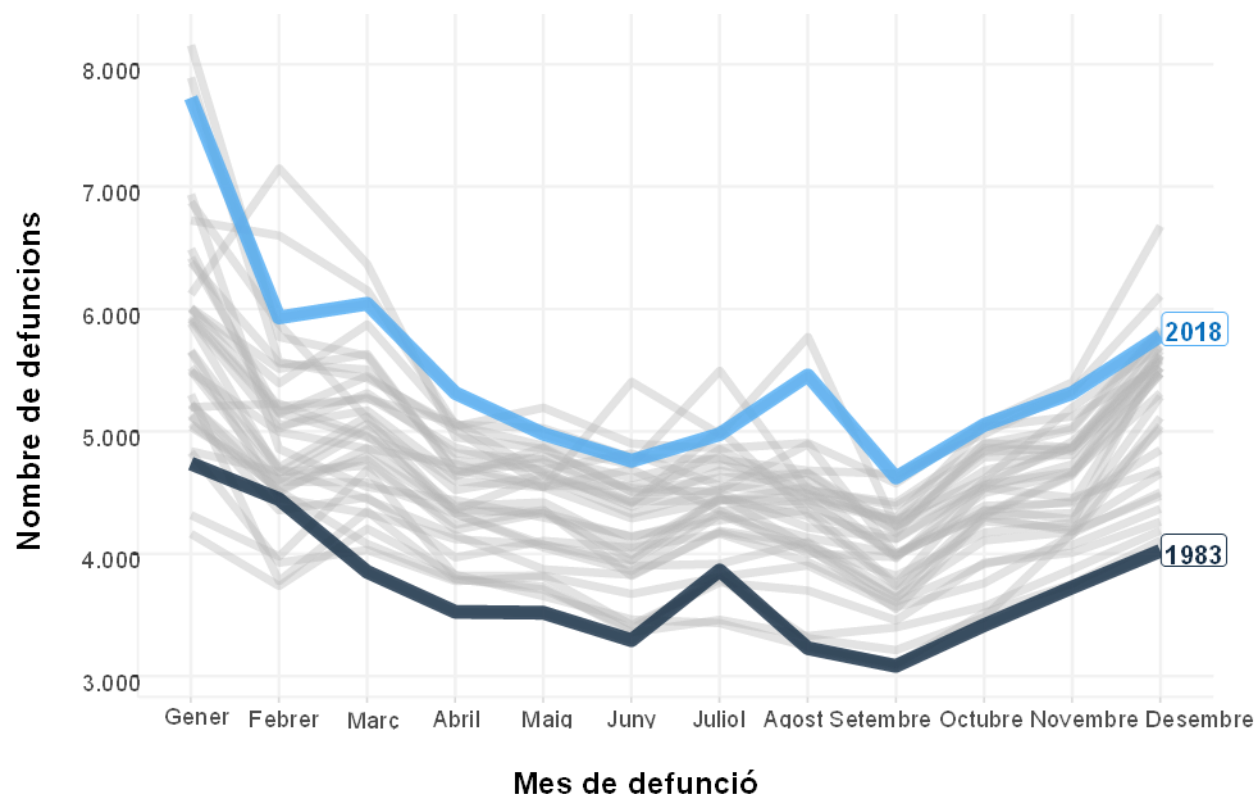
* Taxes estandarditzades per població de Catalunya 1991.

† Taxes estandarditzades per població tipus europea 2013.

‡ Taxes estandarditzades per població tipus mundial.

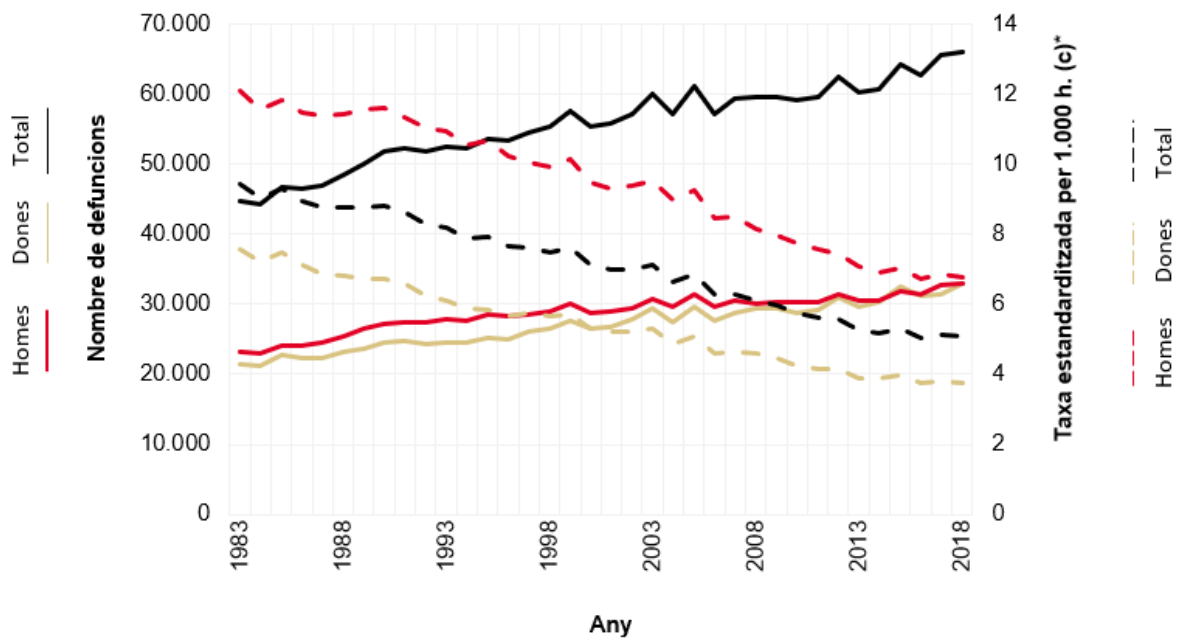
Font: Elaboració pròpia amb dades del Registre de Mortalitat de Catalunya. Servei de Gestió i Anàlisi de la Informació per a la Planificació Estratègica. Direcció General de Planificació en Salut. Departament de Salut.

Figura 1: Nombre de defuncions dels dos sexes segons mes i any de defunció (Catalunya, 1983-2018)



Font: Elaboració pròpia amb dades del Registre de Mortalitat de Catalunya. Servei de Gestió i Anàlisi de la Informació per a la Planificació Estratègica. Direcció General de Planificació en Salut. Departament de Salut.

Figura 2: Nombre de defuncions i taxa estandarditzada per 1.000 habitants segons sexe (Catalunya, 1983-2018)



N.B: Taxes estandarditzades per població de Catalunya 1991.

Font: Elaboració pròpia amb dades del Registre de Mortalitat de Catalunya. Servei de Gestió i Anàlisi de la Informació per a la Planificació Estratègica. Direcció General de Planificació en Salut. Departament de Salut.

Taula 2: Nombre de defuncions i taxa estandarditzada per 1.000 habitants segons sexe (Catalunya, 1983-2018)

| Grans grups (20) | Dones Defuncions | Dones Percentatge | Homes Defuncions | Homes Percentatge | Total Defuncions | Total Percentatge |
|---------------------|------------------|-------------------|------------------|-------------------|------------------|-------------------|
| II. Tumors | 6.923 | 21,01% | 10.617 | 32,18% | 17.540 | 26,60% |
| IX. Circulatori | 9.139 | 27,74% | 7.743 | 23,47% | 16.882 | 25,60% |
| X. Respiratori | 3.586 | 10,88% | 4.298 | 13,03% | 7.884 | 11,96% |
| VI. Nervios | 2.804 | 8,51% | 1.831 | 5,55% | 4.635 | 7,03% |
| V. Mentals | 2.962 | 8,99% | 1.500 | 4,55% | 4.462 | 6,77% |
| XI. Digestiu | 1.609 | 4,88% | 1.649 | 5,00% | 3.258 | 4,94% |
| XX. Externes | 1.134 | 3,44% | 1.577 | 4,78% | 2.711 | 4,11% |
| IV. Endocrines | 1.235 | 3,75% | 1.005 | 3,05% | 2.240 | 3,40% |
| XIV. Genitourinari | 1.169 | 3,55% | 902 | 2,73% | 2.071 | 3,14% |
| Altres grans grups* | 2.386 | 7,24% | 1.870 | 5,67% | 4.256 | 6,45% |
| Total | 32.947 | 100,00% | 32.992 | 100,00% | 65.939 | 100,00% |

N.B: *Altres grans grups està format i ordenat per nombre de casos total, malalties mal definides (XVIII), osteomusculars (XIII), infeccioses (I), sang (III), pell (XII), congènites (XVII), perinatal (XVI), ull (VII), oïda (VIII) i embaràs i part (XV).

Font: Elaboració pròpia amb dades del Registre de Mortalitat de Catalunya. Servei de Gestió i Anàlisi de la Informació per a la Planificació Estratègica. Direcció General de Planificació en Salut. Departament de Salut.

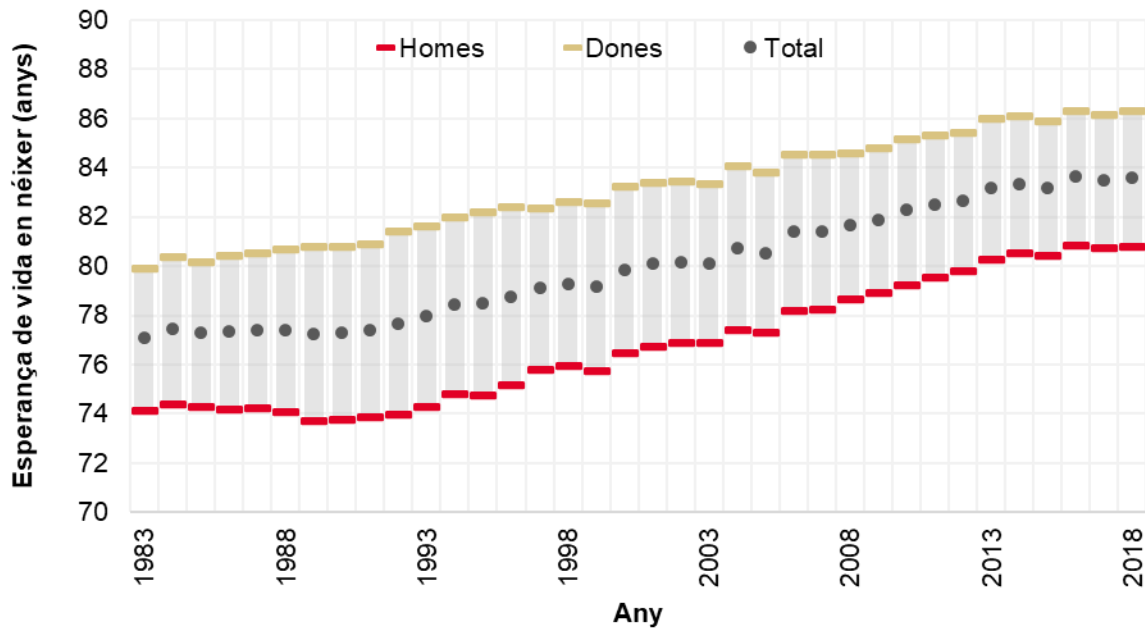
Taula 3: Primeres causes de defunció segons grup d'edat i sexe pels 20 grans grups de malalties de la CIM-10 (Catalunya, 2018)

| Grupsd'edat | Dones Causes | Dones Taxa* | Homes Causes | Homes Taxa* |
|------------------------|---|------------------------------------|--|-------------------------------------|
| <1 | Afeccions p. perinatal Malformacions congènites Síntomes i signes mal definites | 119,28 43,95 15,70 | Afeccions p. perinatal Malformacions congènites M. endocrines | 141,99 41,41 14,79 |
| 1-4 | Malformacions congènites Tumors Síntomes i signes mal definites | 3,55 2,84 2,13 | Tumors Causes externes M. endocrines | 5,34 2,00 1,33 |
| 5-14 | Tumors M. sistema nerviós M. aparell circulatori | 1,99 0,75 0,50 | Tumors Causes externes M. sistema nerviós | 2,80 1,87 0,93 |
| 15-24 | Causes externes M. sistema nerviós Tumors Tumors M. sistema nerviós M. aparell circulatori | 4,93 2,19 1,64 | Causes externes Tumors M. aparell circulatori | 11,06 5,40 2,31 |
| 25-34 | Tumors Causes externes M. aparell circulatori | 8,32 4,95 2,25 | Causes externes Tumors M. aparell circulatori | 19,02 7,33 4,58 |
| 35-44 | Tumors Causes externes M. aparell circulatori | 25,12 7,99 5,55 | Causes externes Tumors M. aparell circulatori | 25,92 25,12 15,52 |
| 45-54 | Tumors M. aparell circulatori Causes externes | 75,89 15,18 8,80 | Tumors M. aparell circulatori Causes externes | 94,77 54,40 31,42 |
| 55-64 | Tumors M. aparell circulatori M. sistema nerviós | 197,76 42,41 19,31 | Tumors M. aparell circulatori M. aparell digestiu | 395,29 155,34 53,72 |
| 65-74 | Tumors M. aparell circulatori M. aparell respiratori | 348,07 138,76 52,00 | Tumors M. aparell circulatori M. aparell respiratori | 827,82 346,43 174,11 |
| 75-84 | M. aparell circulatori Tumors M. aparell respiratori | 712,30 705,53 267,54 | Tumors M. aparell circulatori M. aparell respiratori | 1.580,61 1.076,95 644,44 |
| >84 | M. aparell circulatori M. aparell respiratori Trastorns mentals | 3.953,97 1.561,84 1.507,19 | M. aparell circulatori Tumors M. aparell respiratori | 4.193,10 2.730,39 2.705,06 |
| Totes les edats | M. aparell circulatori Tumors M. aparell respiratori | 236,26 178,97 92,70 | Tumors M. aparell circulatori M. aparell respiratori | 285,91 208,51 115,74 |

N.B: *Taxa per 100.000 habitants.

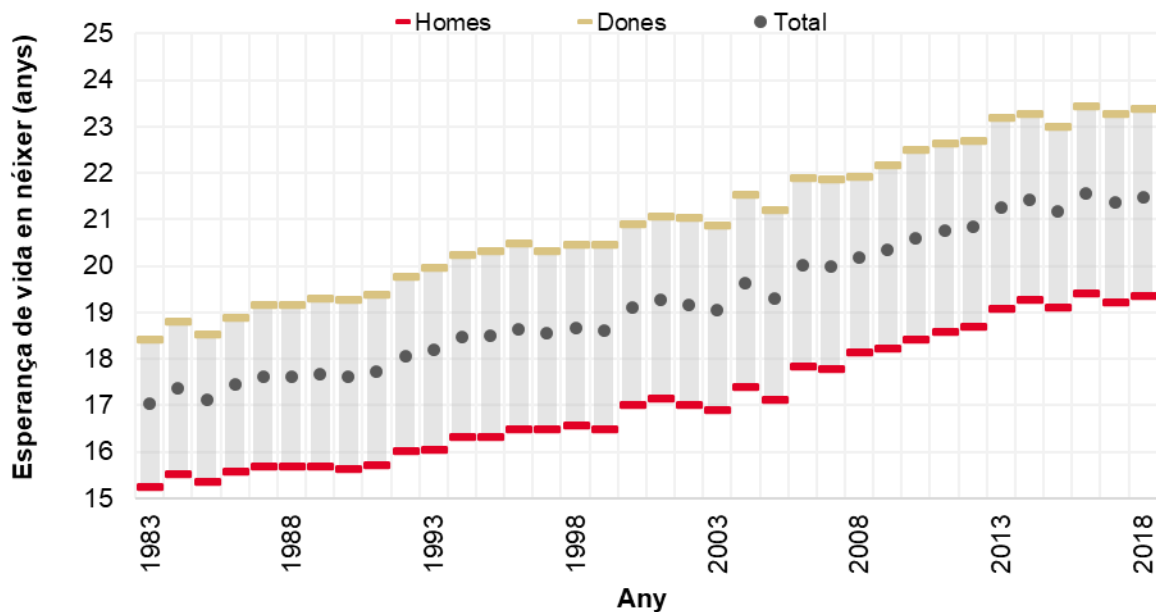
Font: Elaboració pròpia amb dades del Registre de Mortalitat de Catalunya. Servei de Gestió i Anàlisi de la Informació per a la Planificació Estratègica. Direcció General de Planificació en Salut. Departament de Salut

Figura 3: Evolució de l'esperança de vida en néixer segons sexe (Catalunya, 1983-2018)



Font: Elaboració pròpia amb dades del Registre de Mortalitat de Catalunya. Servei de Gestió i Anàlisi de la Informació per a la Planificació Estratègica. Direcció General de Planificació en Salut. Departament de Salut.

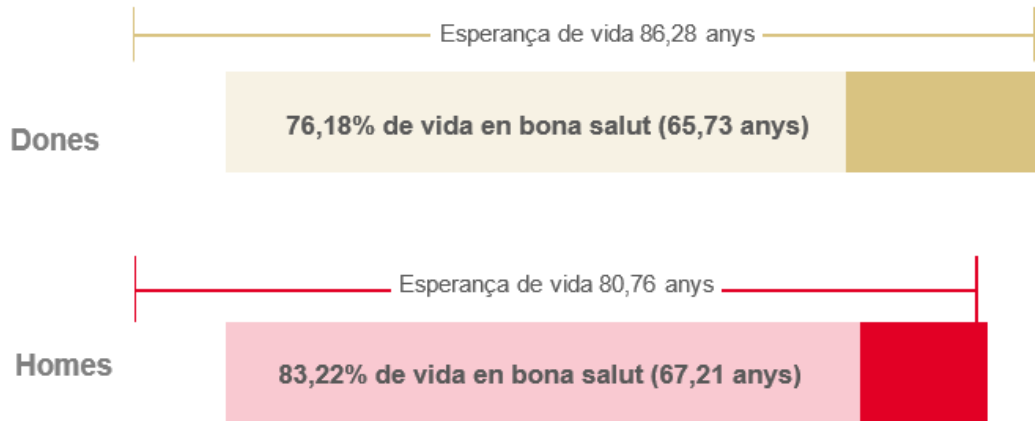
Figura 4: Evolució de l'esperança de vida als 65 anys segons sexe (Catalunya, 1983-2018)



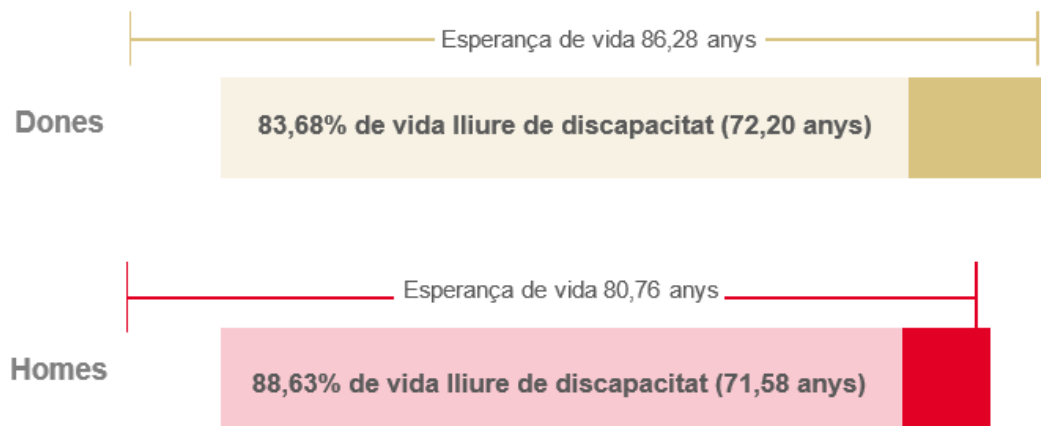
Font: Elaboració pròpia amb dades del Registre de Mortalitat de Catalunya. Servei de Gestió i Anàlisi de la Informació per a la Planificació Estratègica. Direcció General de Planificació en Salut. Departament de Salut.

Figura 5: Esperança de vida en bona salut (EVBS) i esperança de vida lliure de discapacitat (EVLD) en néixer segons edat i sexe (Catalunya, 2018)

Esperança de vida en bona salut



Esperança de vida lliure de discapacitat



Font: Elaboració pròpia amb dades del Registre de Mortalitat de Catalunya. Servei de Gestió i Anàlisi de la Informació per a la Planificació Estratègica. Direcció General de Planificació en Salut. Departament de Salut

Taula 4: Mortalitat infantil (Catalunya, 2018)

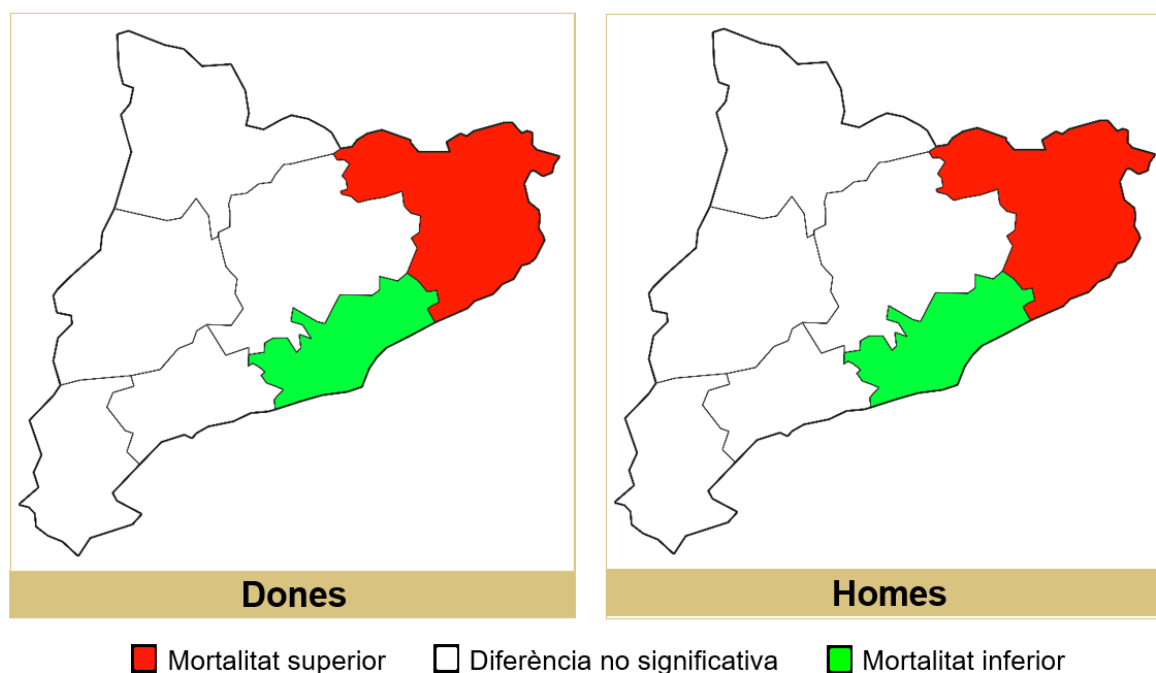
| Mortalitat | Defuncions | Taxes per 1.000 nadons nascuts vius |
|-----------------------------|------------|-------------------------------------|
| Mortalitat infantil | 149 | 2,36 |
| Mortalitat perinatal (RMC)* | 269 | 4,24 ^a |
| Mortalitat neonatal | 100 | 1,58 |
| Mortalitat neonatal precoç | 66 | 1,04 |
| Mortalitat neonatal tardana | 34 | 0,54 |
| Mortalitat postneonatal | 49 | 0,78 |

^a Taxes per 1.000 nadons nascuts vius i fetus nascuts morts.

* Registre de Mortalitat de Catalunya (RMC): tots els casos declarats.

Font: Elaboració pròpia amb dades de Registre de Mortalitat de Catalunya. Servei de Gestió i Anàlisi de la Informació per a la Planificació Estratègica. Direcció General de Planificació en Salut. Departament de Salut.

Figura 6: Índex de mortalitat estàndard (IME) segons sexe i regió sanitària (Catalunya, 2018)



Font: Elaboració pròpia amb dades del Registre de Mortalitat de Catalunya. Servei de Gestió i Anàlisi de la Informació per a la Planificació Estratègica. Direcció General de Planificació en Salut. Departament de Salut

REFERÈNCIES BIBLIOGRÀFIQUES

1. Departament de Salut. Servei d'Informació i Estudis. Anàlisi de la mortalitat Catalunya, diversos anys (1999-2018). Barcelona: Generalitat de Catalunya. Disponible en línia a: [Anàlisi de la mortalitat Catalunya, diversos anys \(1999-2018\)](#)
2. DIMDI Medical Knowledge IRIS software. Disponible en línia a: [DIMDI Medical Knowledge IRIS software](#)
3. Organización Panamericana de Salud. Clasificación Estadística Internacional de Enfermedades y Problemas Relacionados con la Salud. Décima revisión. Washington, OPS 1995. Edición 2003. Actualitzacions ICD10. Disponible en línia a: [Clasificación Estadística Internacional Enfermedades y Problemas Relacionados Salud](#)
4. Puigdefàbregas-Serra A, Freitas-Ramírez A, Molina P, Gibert A, Zaragoza S, Ribas G, et al. Estadístiques de mortalitat a Catalunya i l'Estat espanyol. Impacte del canvi de documents i circuits per comunicar les defuncions. Butll Epidemiol Catalunya. 2013;34(1):1-6. Disponible en línia a: [Estadístiques mortalitat Cat. i Es. Impacte canvi docs. i circuits comunicar defuncions](#)
https://scientiasalut.gencat.cat/bitstream/handle/11351/2199/estadistiques_mortalitat_Catalunya_Estat_espanyol_2013.pdf?sequence=1&isAllowed=y
5. Puigdefàbregas A, Freitas Ramírez A, Gispert R et al. Las muertes con intervención judicial y medicolegal y su impacto en la estadística de causas de muerte en Cataluña. Rev Esp Med Legal. 2017;43(1):13-9.
6. Departament de Sanitat i Seguretat Social. Noves agrupacions de malalties per a la nova classificació de causes de mort CIM-10. Butll Epidemiol Catalunya. 2001;22(12):171-8.
7. Institut d'Estadística de Catalunya. Estimacions de població. Barcelona: Generalitat de Catalunya, 2020. Disponible en línia a: [Institut d'Estadística de Catalunya](#) [Consulta: març de 2021].
8. Institut d'Estadística de Catalunya. Cens de població 1991. Vol. 3. Barcelona: Generalitat de Catalunya; 1992 (vol. 3).
9. Eurostat Task Force. (2013). Revision of the european Standard Population: Report of Eurostat's task force. Luxembourg: European Union; 2013. Disponible en línia a: [Eurostat Task Force](#) [Consulta: març de 2018].

TAULES 5

Taula 5.1: Malalties de declaració individualitzada 2021. Setmanes 1 a 12.

*No s'inclou notificació pacients fora Catalunya

| Codi | Comarques | 01 Brucel·losi | 02 Carboncle | 03 Tos ferina | 04 Còlera | 06 Shigel·losi | 12 Febre tifoide i paratifoide | 15 Leishmaniosi | 16 Lepra |
|--------------|-------------------|-------------------|-----------------|------------------|--------------|-------------------|--------------------------------------|--------------------|-------------|
| 01 | ALT CAMP | - | - | - | - | - | - | - | - |
| 02 | ALT EMPORDÀ | - | - | - | - | - | - | 2 | - |
| 03 | ALT Penedès | - | - | - | - | - | - | - | - |
| 04 | ALT URGELL | - | - | - | - | - | - | - | - |
| 05 | ALTA RIBAGORÇA | - | - | - | - | - | - | - | - |
| 06 | ANOIA | - | - | - | - | - | - | - | - |
| 07 | BAGES | - | - | - | - | - | - | - | - |
| 08 | BAIX CAMP | - | - | - | - | - | - | - | - |
| 09 | BAIX EBRE | - | - | - | - | - | - | - | - |
| 10 | BAIX EMPORDÀ | - | - | - | - | - | - | - | - |
| 11 | BAIX LLOBREGAT | - | - | 4 | - | - | - | 2 | - |
| 12 | BAIX Penedès | - | - | - | - | - | - | - | - |
| 13 | BARCELONÈS | - | - | 1 | - | 13 | - | 2 | - |
| 14 | BERGUEDÀ | - | - | - | - | - | - | - | - |
| 15 | CERDANYA | - | - | - | - | - | - | - | - |
| 16 | CONCA BARBERÀ | - | - | - | - | - | - | - | - |
| 17 | GARRAF | - | - | - | - | - | - | - | - |
| 18 | GARRIGUES | - | - | - | - | - | - | - | - |
| 19 | GARROTXA | - | - | - | - | - | - | - | - |
| 20 | GIRONÈS | - | - | - | - | - | - | - | - |
| 21 | MARESME | 1 | - | - | - | 1 | - | - | - |
| 22 | MONTSIÀ | - | - | - | - | - | - | - | - |
| 23 | NOGUERA | - | - | - | - | - | - | - | - |
| 24 | OSONA | - | - | - | - | - | - | 1 | - |
| 25 | PALLARS JUSSÀ | - | - | - | - | - | - | - | - |
| 26 | PALLARS SOBIRÀ | - | - | - | - | - | - | - | - |
| 27 | PLA D'URGELL | - | - | - | - | - | - | - | - |
| 28 | PLA DE L'ESTANY | - | - | - | - | - | - | - | - |
| 29 | PRIORAT | - | - | - | - | - | - | - | - |
| 30 | RIBERA D'EBRE | - | - | - | - | - | - | - | - |
| 31 | RIPOLLÈS | - | - | - | - | - | - | - | - |
| 32 | SEGARRA | - | - | - | - | - | - | - | - |
| 33 | SEGRIÀ | - | - | - | - | - | - | - | - |
| 34 | SELVA | - | - | - | - | - | - | - | - |
| 35 | SOLSONÈS | - | - | - | - | - | - | - | - |
| 36 | TARRAGONÈS | - | - | - | - | - | - | - | - |
| 37 | TERRA ALTA | - | - | - | - | - | - | - | - |
| 38 | URGELL | - | - | - | - | - | - | - | - |
| 39 | VAL D'ARAN | - | - | - | - | - | - | - | - |
| 40 | VALLÈS OCCIDENTAL | 1 | - | 2 | - | - | - | 1 | - |
| 41 | VALLÈS ORIENTAL | - | - | - | - | - | - | - | - |
| 42 | MOIANÈS | - | - | - | - | - | - | - | - |
| Total | CATALUNYA | 2 | - | 7 | - | 14 | - | 8 | - |

N.B.:

Taula 5.2: Malalties de declaració individualitzada 2021. Setmanes 1 a 12.

*No s'inclou notificació pacients fora Catalunya

| Codi | Comarques | 17 Leptospirosi | 18 Malaltia meningoc òccica | 20 Paludisme | 21 Parotidi tis | 25 Rubèola | 28 Febre Botonosa | 30 Triquinosi | 31 Tuberculosi Pulmonar ** |
|--------------|-------------------|--------------------|--------------------------------------|-----------------|-----------------------|---------------|-------------------------|------------------|----------------------------------|
| 01 | ALT CAMP | - | - | - | - | - | - | - | |
| 02 | ALT EMPORDÀ | - | - | - | 1 | - | - | - | |
| 03 | ALT PENEDEès | - | - | - | - | - | - | - | |
| 04 | ALT URGELL | - | - | - | - | - | - | - | |
| 05 | ALTA RIBAGORÇA | - | - | - | - | - | - | - | |
| 06 | ANOIA | - | - | - | - | - | - | - | |
| 07 | BAGES | - | - | 1 | - | - | - | - | |
| 08 | BAIX CAMP | - | - | - | - | - | - | - | |
| 09 | BAIX EBRE | - | - | - | - | - | - | - | |
| 10 | BAIX EMPORDÀ | - | - | - | - | - | - | - | |
| 11 | BAIX LLOBREGAT | - | - | 2 | 1 | - | - | - | |
| 12 | BAIX PENEDEès | - | - | - | - | - | - | - | |
| 13 | BARCELONÈS | - | 1 | 12 | 8 | - | - | - | |
| 14 | BERGUEDA | - | - | - | - | - | - | - | |
| 15 | CERDANYA | - | - | - | - | - | - | - | |
| 16 | CONCA BARBERÀ | - | - | - | - | - | - | - | |
| 17 | GARRAF | - | - | - | - | - | - | - | |
| 18 | GARRIGUES | - | - | - | - | - | - | - | |
| 19 | GARROTXA | - | - | - | - | - | - | - | |
| 20 | GIRONÈS | - | - | - | - | - | - | - | |
| 21 | MARESME | - | - | 1 | - | - | - | - | |
| 22 | MONTSIÀ | - | - | - | - | - | - | - | |
| 23 | NOGUERA | - | - | - | - | - | - | - | |
| 24 | OSONA | - | - | - | - | - | - | - | |
| 25 | PALLARS JUSSÀ | - | - | - | - | - | - | - | |
| 26 | PALLARS SOBIRÀ | - | - | - | - | - | - | - | |
| 27 | PLA D'URGELL | - | - | - | - | - | - | - | |
| 28 | PLA DE L'ESTANY | - | - | - | - | - | - | - | |
| 29 | PRIORAT | - | - | - | - | - | - | - | |
| 30 | RIBERA D'EBRE | - | - | - | - | - | - | - | |
| 31 | RIPOLLÈS | - | - | - | - | - | - | - | |
| 32 | SEGARRA | - | - | - | - | - | - | - | |
| 33 | SEGRIÀ | - | - | - | - | - | - | - | |
| 34 | SELVA | - | - | - | - | - | - | - | |
| 35 | SOLSONÈS | - | - | - | - | - | - | - | |
| 36 | TARRAGONÈS | - | - | - | - | - | - | - | |
| 37 | TERRA ALTA | - | - | - | - | - | - | - | |
| 38 | URGELL | - | - | - | - | - | - | - | |
| 39 | VAL D'ARAN | - | - | - | - | - | - | - | |
| 40 | VALLÈS OCCIDENTAL | - | - | - | - | - | - | - | |
| 41 | VALLÈS ORIENTAL | - | 3 | 1 | 1 | - | - | - | |
| 42 | MOIANÈS | - | - | - | - | - | - | - | |
| Total | CATALUNYA | - | 4 | 17 | 11 | 1 | - | - | |

N.B.: ** Les dades d'aquesta malaltia es publicaran posteriorment en un número monogràfic del BEC amb el títol "La tuberculosi a Catalunya l'any 2021"

Taula 5.3: Malalties de declaració individualitzada 2021. Setmanes 1 a 12.

*No s'inclou notificació pacients fora Catalunya

| Codi | Comarques | 32 Altres Tuberculosis ** | 33 Varicel·la | 34 Infecció per Chlamydia trachomatis | 35 Xarampió | 36 Sifilis | 38 Infecció gonocòccica | 40 Tètanus | 41 Hidatidosi |
|--------------|-------------------|------------------------------------|------------------|--|----------------|---------------|-------------------------------|---------------|------------------|
| 01 | ALT CAMP | | 1 | 2 | - | - | 1 | - | - |
| 02 | ALT EMPORDÀ | | 3 | 7 | - | - | 5 | - | - |
| 03 | ALT PENEDÈS | | 1 | 8 | - | 1 | 4 | - | - |
| 04 | ALT URGELL | | 1 | - | - | - | - | - | - |
| 05 | ALTA RIBAGORÇA | | - | - | - | - | - | - | - |
| 06 | ANOIA | | 3 | 12 | - | 1 | 3 | - | - |
| 07 | BAGES | | 10 | 18 | - | - | 6 | - | - |
| 08 | BAIX CAMP | | 11 | 12 | - | 10 | 1 | - | - |
| 09 | BAIX EBRE | | 4 | 1 | - | 1 | - | - | - |
| 10 | BAIX EMPORDÀ | | 6 | 7 | - | 2 | 1 | - | - |
| 11 | BAIX LLOBREGAT | | 34 | 61 | - | 16 | 28 | - | - |
| 12 | BAIX PENEDÈS | | - | 7 | - | - | 2 | - | - |
| 13 | BARCELONÈS | | 80 | 366 | - | 99 | 182 | - | - |
| 14 | BERGUEDÀ | | 2 | - | - | 1 | - | - | - |
| 15 | CERDANYA | | 5 | 1 | - | - | - | - | - |
| 16 | CONCA BARBERÀ | | - | - | - | - | - | - | - |
| 17 | GARRAF | | 13 | 17 | - | 2 | 7 | - | - |
| 18 | GARRIGUES | | 1 | - | - | - | - | - | - |
| 19 | GARROTXA | | 2 | 3 | - | - | 1 | - | - |
| 20 | GIRONÈS | | 14 | 18 | - | 2 | 5 | - | - |
| 21 | MARESME | | 11 | 59 | - | 17 | 8 | - | - |
| 22 | MONTSIÀ | | 7 | 2 | - | 2 | 1 | - | - |
| 23 | NOGUERA | | - | - | - | - | - | - | - |
| 24 | OSONA | | 2 | 5 | - | 1 | 2 | - | - |
| 25 | PALLARS JUSSÀ | | - | - | - | - | - | - | - |
| 26 | PALLARS SOBIRÀ | | - | - | - | - | - | - | - |
| 27 | PLA D'URGELL | | 2 | 1 | - | - | - | - | - |
| 28 | PLA DE L'ESTANY | | 6 | 3 | - | 1 | - | - | - |
| 29 | PRIORAT | | - | - | - | - | - | - | - |
| 30 | RIBERA D'EBRE | | 1 | 1 | - | - | 1 | - | - |
| 31 | RIPOLLÈS | | - | 5 | - | - | - | - | - |
| 32 | SEGARRA | | - | - | - | - | - | - | - |
| 33 | SEGRÌA | | 14 | 8 | - | 4 | - | - | - |
| 34 | SELVA | | 9 | 12 | - | 4 | 2 | - | - |
| 35 | SOLSONÈS | | - | - | - | 0 | - | - | - |
| 36 | TARRAGONÈS | | 7 | 25 | - | 9 | 7 | - | - |
| 37 | TERRA ALTA | | 1 | 1 | - | - | - | - | - |
| 38 | URGELL | | 2 | - | - | - | - | - | - |
| 39 | VAL D'ARAN | | - | 1 | - | - | - | - | - |
| 40 | VALLÈS OCCIDENTAL | | 26 | 91 | - | 7 | 25 | - | 1 |
| 41 | VALLÈS ORIENTAL | | 14 | 33 | - | 6 | 16 | - | - |
| 42 | MOIANÈS | | - | - | - | 2 | - | - | - |
| Total | CATALUNYA | | 293 | 787 | - | 186 | 308 | - | 1 |

N.B.: ** Les dades d'aquesta malaltia es publicaran posteriorment en un número monogràfic del BEC amb el títol "La tuberculosi a Catalunya l'any 2021"

Taula 5.4: Malalties de declaració individualitzada 2021. Setmanes 1 a 12.

*No s'inclou notificació pacients fora Catalunya

| Codi | Comarques | 45 Sida | 46 Legionel·losi | 48 Hepatitis A | 49 Hepatitis B | 50 Meningitis Tuberculosa ** | 51 Rubeòla Congenita | 52 Sífilis Congènita | 53 Botulisme |
|--------------|-------------------|------------|---------------------|----------------------|----------------------|---------------------------------------|----------------------------|----------------------------|-----------------|
| 01 | ALT CAMP | - | - | - | - | | - | - | - |
| 02 | ALT EMPORDÀ | - | 2 | 1 | - | | - | - | - |
| 03 | ALT PENEDÈS | - | - | - | - | | - | - | - |
| 04 | ALT URGELL | - | - | - | - | | - | - | - |
| 05 | ALTA RIBAGORÇA | - | - | - | - | | - | - | - |
| 06 | ANOIA | - | - | - | - | | - | - | - |
| 07 | BAGES | - | - | 1 | - | | - | - | - |
| 08 | BAIX CAMP | - | - | - | - | | - | - | - |
| 09 | BAIX EBRE | - | - | - | - | | - | - | - |
| 10 | BAIX EMPORDÀ | - | - | 1 | - | | - | - | - |
| 11 | BAIX LLOBREGAT | - | 4 | - | - | | - | - | - |
| 12 | BAIX PENEDÈS | - | 1 | - | - | | - | - | - |
| 13 | BARCELONÈS | - | 2 | 2 | 5 | | - | - | - |
| 14 | BERGUEDA | - | - | - | - | | - | - | - |
| 15 | CERDANYA | - | - | - | - | | - | - | - |
| 16 | CONCA BARBERÀ | - | - | - | - | | - | - | - |
| 17 | GARRAF | - | - | - | - | | - | - | - |
| 18 | GARRIGUES | - | - | - | - | | - | - | - |
| 19 | GARROTXA | - | - | - | - | | - | - | - |
| 20 | GIRONÈS | - | - | - | - | | - | - | - |
| 21 | MARESME | - | 1 | 3 | - | | - | - | - |
| 22 | MONTSIÀ | - | - | - | - | | - | - | - |
| 23 | NOGUERA | - | - | - | - | | - | - | - |
| 24 | OSONA | - | 1 | - | - | | - | - | - |
| 25 | PALLARS JUSSÀ | - | - | - | - | | - | - | - |
| 26 | PALLARS SOBIRÀ | - | - | - | - | | - | - | - |
| 27 | PLA D'URGELL | - | - | - | - | | - | - | - |
| 28 | PLA DE L'ESTANY | - | - | - | - | | - | - | - |
| 29 | PRIORAT | - | - | - | - | | - | - | - |
| 30 | RIBERA D'EBRE | - | - | - | - | | - | - | - |
| 31 | RIPOLLÈS | - | - | - | - | | - | - | - |
| 32 | SEGARRA | - | - | - | - | | - | - | - |
| 33 | SEGRIÀ | - | - | - | - | | - | - | - |
| 34 | SELVA | - | - | 1 | - | | - | - | - |
| 35 | SOLSONÈS | - | - | - | - | | - | - | - |
| 36 | TARRAGONÈS | - | - | - | - | | - | - | - |
| 37 | TERRA ALTA | - | - | - | - | | - | - | - |
| 38 | URGELL | - | - | - | - | | - | - | - |
| 39 | VAL D'ARAN | - | - | - | - | | - | - | - |
| 40 | VALLÈS OCCIDENTAL | - | 4 | - | - | | - | - | - |
| 41 | VALLÈS ORIENTAL | - | 9 | 1 | - | | - | - | - |
| 42 | MOIANÈS | - | - | - | - | | - | - | - |
| Total | CATALUNYA | - | 24 | 10 | 5 | | - | - | - |

N.B.: ** Les dades d'aquesta malaltia es publicaran posteriorment en un número monogràfic del BEC amb el títol "La tuberculosi a Catalunya l'any 2021"

Taula 5.5: Malalties de declaració individualitzada 2021. Setmanes 1 a 12.

*No s'inclou notificació pacients fora Catalunya

| Codi | Comarques | 54 Mal. Inv. per H. influenzae b | 55 Tètanus Neonatal | 56 Gastroent eritis per. E Coli 0157 | 65 Limfogran uloma veneri | 66 VIH | 67 Hepatitis C | 68 Dengue | 69 Encefalitis per paparres |
|--------------|-------------------|--|---------------------------|--|------------------------------------|-----------|-------------------|--------------|--------------------------------------|
| 01 | ALT CAMP | - | - | - | - | - | - | - | - |
| 02 | ALT EMPORDÀ | - | - | - | - | - | - | - | - |
| 03 | ALT Penedès | - | - | - | - | - | - | - | - |
| 04 | ALT URGELL | - | - | - | - | - | - | - | - |
| 05 | ALTA RIBAGORÇA | - | - | - | - | - | - | - | - |
| 06 | ANOIA | - | - | - | - | - | - | - | - |
| 07 | BAGES | - | - | - | 1 | - | - | - | - |
| 08 | BAIX CAMP | - | - | - | - | - | - | - | - |
| 09 | BAIX EBRE | - | - | - | - | - | - | - | - |
| 10 | BAIX EMPORDÀ | - | - | - | - | - | - | - | - |
| 11 | BAIX LLOBREGAT | - | - | - | 1 | - | - | - | - |
| 12 | BAIX Penedès | - | - | - | - | - | - | - | - |
| 13 | BARCELONÈS | - | - | 1 | 23 | 1 | - | 4 | - |
| 14 | BERGUEDÀ | - | - | - | - | - | - | - | - |
| 15 | CERDANYA | - | - | - | - | - | - | - | - |
| 16 | CONCA BARBERÀ | - | - | - | - | - | - | - | - |
| 17 | GARRAF | - | - | - | - | - | - | - | - |
| 18 | GARRIGUES | - | - | - | - | - | - | - | - |
| 19 | GARROTXA | - | - | - | - | - | - | - | - |
| 20 | GIRONÈS | - | - | - | 1 | 2 | - | - | - |
| 21 | MARESME | - | - | - | - | 1 | - | - | - |
| 22 | MONTSIÀ | - | - | - | - | - | - | - | - |
| 23 | NOGUERA | - | - | - | - | - | - | - | - |
| 24 | OSONA | - | - | - | - | - | - | - | - |
| 25 | PALLARS JUSSÀ | - | - | - | - | - | - | - | - |
| 26 | PALLARS SOBIRÀ | - | - | - | - | - | - | - | - |
| 27 | PLA D'URGELL | - | - | - | - | - | - | - | - |
| 28 | PLA DE L'ESTANY | - | - | - | - | - | - | - | - |
| 29 | PRIORAT | - | - | - | - | - | - | - | - |
| 30 | RIBERA D'EBRE | - | - | - | - | - | - | 1 | - |
| 31 | RIPOLLÈS | - | - | - | - | - | - | - | - |
| 32 | SEGARRA | - | - | - | - | - | - | - | - |
| 33 | SEGRIÀ | - | - | - | - | - | - | - | - |
| 34 | SELVA | - | - | - | - | 1 | - | - | - |
| 35 | SOLSONÈS | - | - | - | - | - | - | - | - |
| 36 | TARRAGONÈS | - | - | - | - | - | - | - | - |
| 37 | TERRA ALTA | - | - | - | - | - | - | - | - |
| 38 | URGELL | - | - | - | - | - | - | - | - |
| 39 | VAL D'ARAN | - | - | - | - | - | - | - | - |
| 40 | VALLÈS OCCIDENTAL | - | - | - | - | - | 1 | - | - |
| 41 | VALLÈS ORIENTAL | - | - | - | - | - | - | - | - |
| 42 | MOIANÈS | - | - | - | - | - | - | - | - |
| Total | CATALUNYA | - | - | 1 | 26 | 5 | 1 | 5 | - |

N.B.:

Taula 5.6: Malalties de declaració individualitzada 2021. Setmanes 1 a 12.

*No s'inclou notificació pacients fora Catalunya

| Codi | Comarques | 70 Mal pel virus del chikungunya | 71 Febre del Nil Occiden tal | 72 Febre transmes a per paparres | 75 Toxoplas mosi congenita | 80 Oftàlmia neonatal per clamídia | 81 Pneumònia neonatal per clamídia | 82 Oftàlmia neonatal per gonococ | Sense informa ció |
|--------------|-------------------|---|--|--|-------------------------------------|---|--|--|-------------------------|
| 01 | ALT CAMP | - | - | - | - | - | - | - | |
| 02 | ALT EMPORDÀ | - | - | - | - | - | - | - | |
| 03 | ALT Penedès | - | - | - | - | - | - | - | |
| 04 | ALT URGELL | - | - | - | - | - | - | - | |
| 05 | ALTA RIBAGORÇA | - | - | - | - | - | - | - | |
| 06 | ANOIA | - | - | - | - | - | - | - | |
| 07 | BAGES | - | - | - | - | - | - | - | |
| 08 | BAIX CAMP | - | - | - | - | - | - | - | |
| 09 | BAIX EBRE | - | - | - | - | - | - | - | |
| 10 | BAIX EMPORDÀ | - | - | - | - | - | - | - | |
| 11 | BAIX LLOBREGAT | - | - | - | - | 1 | - | - | |
| 12 | BAIX Penedès | - | - | - | - | - | - | - | |
| 13 | BARCELONÈS | - | - | - | - | - | - | - | |
| 14 | BERGUEDÀ | - | - | - | - | - | - | - | |
| 15 | CERDANYA | - | - | - | - | - | - | - | |
| 16 | CONCA BARBERÀ | - | - | - | - | - | - | - | |
| 17 | GARRAF | - | - | - | - | - | - | - | |
| 18 | GARRIGUES | - | - | - | - | - | - | - | |
| 19 | GARROTXA | - | - | - | - | - | - | - | |
| 20 | GIRONÈS | - | - | - | - | - | - | - | |
| 21 | MARESME | - | - | - | - | - | - | - | |
| 22 | MONTSIÀ | - | - | - | - | - | - | - | |
| 23 | NOGUERA | - | - | - | - | - | - | - | |
| 24 | OSONA | - | - | - | - | - | - | - | |
| 25 | PALLARS JUSSÀ | - | - | - | - | - | - | - | |
| 26 | PALLARS SOBIRÀ | - | - | - | - | - | - | - | |
| 27 | PLA D'URGELL | - | - | - | - | - | - | - | |
| 28 | PLA DE L'ESTANY | - | - | - | - | - | - | - | |
| 29 | PRIORAT | - | - | - | - | - | - | - | |
| 30 | RIBERA D'EBRE | - | - | - | - | - | - | - | |
| 31 | RIPOLLÈS | - | - | - | - | - | - | - | |
| 32 | SEGARRA | - | - | - | - | - | - | - | |
| 33 | SEGRIÀ | - | - | - | - | - | - | - | |
| 34 | SELVA | - | - | - | - | - | - | - | |
| 35 | SOLSONÈS | - | - | - | - | - | - | - | |
| 36 | TARRAGONÈS | - | - | - | - | - | - | - | |
| 37 | TERRA ALTA | - | - | - | - | - | - | - | |
| 38 | URGELL | - | - | - | - | - | - | - | |
| 39 | VAL D'ARAN | - | - | - | - | - | - | - | |
| 40 | VALLÈS OCCIDENTAL | - | - | - | - | - | - | - | |
| 41 | VALLÈS ORIENTAL | - | - | - | - | - | - | - | |
| 42 | MOIANÈS | - | - | - | - | - | - | - | |
| Total | CATALUNYA | - | - | - | - | 1 | - | - | |

N.B.:

TAULES 6

Taula 6.1: Distribució per grups d'edat i sexe, 2021* Homes

| Malalties | <5 | 5-9 | 10-14 | 15-19 | 20-29 | 30-39 | 40-49 | 50-59 | >60 | Total |
|---------------------------------------|----|-----|-------|-------|-------|-------|-------|-------|-----|-------|
| 01 Brucel·losi | - | - | - | - | - | - | - | - | 1 | 1 |
| 02 Carboncle | - | - | - | - | - | - | - | - | - | - |
| 03 Tos ferina | 3 | - | 1 | - | - | - | - | - | - | 4 |
| 04 Còlera | - | - | - | - | - | - | - | - | - | - |
| 06 Shigel·losi | - | - | - | - | 2 | 7 | 2 | 2 | 1 | 14 |
| 12 Febre tifoide i paratifoide | - | - | - | - | - | - | - | - | - | - |
| 15 Leishmaniosi | - | - | - | - | - | 3 | 2 | - | 2 | 7 |
| 16 Lepra | - | - | - | - | - | - | - | - | - | - |
| 17 Leptospirosi | - | - | - | - | - | - | - | - | - | - |
| 18 Malaltia meningocòccica | - | - | - | - | - | - | - | - | 1 | 1 |
| 20 Paludisme | - | - | - | 4 | 8 | 2 | 1 | 1 | - | 16 |
| 21 Parotiditis | 1 | 1 | 1 | - | - | 1 | - | 1 | 2 | 7 |
| 25 Rubèola | - | - | - | - | - | - | - | - | - | - |
| 28 Febre botonosa | - | - | - | - | - | - | - | - | - | - |
| 30 Triquinosi | - | - | - | - | - | - | - | - | - | - |
| 31 Tuberculosi pulmonar *** | | | | | | | | | | |
| 32 Altres tuberculosis *** | | | | | | | | | | |
| 33 Varicel·la | 31 | 49 | 38 | 4 | 12 | 2 | 7 | 1 | 3 | 147 |
| 34 Infecció per Chlamydia trachomatis | - | - | - | 22 | 146 | 86 | 43 | 14 | 3 | 314 |
| 35 Xarampió | - | - | - | - | - | - | - | - | - | - |
| 36 Sífilis | - | - | - | - | 31 | 58 | 44 | 16 | 10 | 159 |
| 38 Gonocòccia | - | - | - | 11 | 101 | 84 | 39 | 8 | 1 | 244 |
| 40 Tètanus | - | - | - | - | - | - | - | - | - | - |
| 41 Hidatidosi | - | - | - | - | - | - | - | - | - | - |

N.B.: * No s'hi inclouen els casos en què falta l'edat i/o el sexe, com tampoc no s'hi inclou la notificació dels pacients de fora de Catalunya.

*** Les dades d'aquesta malaltia es publicaran posteriorment en un número monogràfic del BEC amb el títol "La tuberculosi a Catalunya l'any 2021"

Taula 6.2: Distribució per grups d'edat i sexe, 2021* Homes

| Malalties | <5 | 5-9 | 10-14 | 15-19 | 20-29 | 30-39 | 40-49 | 50-59 | >60 | Total |
|--|----|-----|-------|-------|-------|-------|-------|-------|-----|-------|
| 45 Sida** | - | - | - | - | - | - | - | - | - | - |
| 46 Legionel·losi | - | - | - | - | - | - | 1 | 6 | 12 | 19 |
| 48 Hepatitis A | - | - | - | - | - | 1 | - | 1 | 2 | 4 |
| 49 Hepatitis B | - | - | - | - | - | - | - | - | 3 | 3 |
| 50 Meningitis tuberculosa *** | | | | | | | | | | |
| 51 Rubèola congènita | - | - | - | - | - | - | - | - | - | - |
| 52 Sífilis congènita | - | - | - | - | - | - | - | - | - | - |
| 53 Botulisme | - | - | - | - | - | - | - | - | - | - |
| 54 Mal. inv. per H. influenzae b | - | - | - | - | - | - | - | - | - | - |
| 55 Tètanus neonatal | - | - | - | - | - | - | - | - | - | - |
| 56 Gastroenteritis per E.coli O157:H7 | - | - | - | - | - | - | - | - | - | - |
| 65 Limfogranuloma veneri | - | - | - | - | 7 | 11 | 7 | 1 | - | 26 |
| 66 VIH | - | - | - | 1 | 2 | 2 | - | - | - | 5 |
| 67 Hepatitis C | - | - | - | - | - | - | - | - | 1 | 1 |
| 68 Dengue | - | 1 | - | - | - | - | - | - | - | 1 |
| 69 Encefalitis transmesa per paparres | - | - | - | - | - | - | - | - | - | - |
| 70 Malaltia pel virus del chikungunya | - | - | - | - | - | - | - | - | - | - |
| 71 Febre del Nil Occidental | - | - | - | - | - | - | - | - | - | - |
| 72 Febre recurrent per paparres | - | - | - | - | - | - | - | - | - | - |
| 75 Toxoplasmosi congènita | - | - | - | - | - | - | - | - | - | - |
| 80 Oftàlmia neonatal per clamídia | - | - | - | - | - | - | - | - | - | - |
| 81 Pneumònia neonatal per clamídia | | | | | | | | | | |
| 82 Oftàlmia neonatal per gonococ | - | - | - | - | - | - | - | - | - | - |

N.B.: * No s'hi inclouen els casos en què falta l'edat i/o el sexe, com tampoc no s'hi inclou la notificació dels pacients de fora de Catalunya.

** Nombre de casos declarats.

*** Les dades d'aquesta malaltia es publicaran posteriorment en un número monogràfic del BEC amb el títol "La tuberculosi a Catalunya l'any 2021"

Taula 6.3: Distribució per grups d'edat i sexe, 2021* Dones

| Malalties | <5 | 5-9 | 10-14 | 15-19 | 20-29 | 30-39 | 40-49 | 50-59 | >60 | Total |
|---------------------------------------|----|-----|-------|-------|-------|-------|-------|-------|-----|-------|
| 01 Brucel·losi | - | - | - | 1 | - | - | - | - | - | 1 |
| 02 Carboncle | - | - | - | - | - | - | - | - | - | - |
| 03 Tos ferina | 1 | 1 | 1 | - | - | - | - | - | - | 3 |
| 04 Còlera | - | - | - | - | - | - | - | - | - | - |
| 06 Shigel·losi | - | - | - | - | - | - | - | - | - | - |
| 12 Febre tifoide i paratifoide | - | - | - | - | - | - | - | - | - | - |
| 15 Leishmaniosi | - | - | - | - | - | - | - | 1 | - | 1 |
| 16 Lepra | - | - | - | - | - | - | - | - | - | - |
| 17 Leptospirosi | - | - | - | - | - | - | - | - | - | - |
| 18 Malaltia meningocòccica | - | - | - | - | - | - | - | 2 | 1 | 3 |
| 20 Paludisme | - | - | - | - | 1 | - | - | - | - | 1 |
| 21 Parotiditis | - | - | - | - | 1 | 2 | 1 | - | - | 4 |
| 25 Rubèola | - | - | 1 | - | - | - | - | - | - | 1 |
| 28 Febre botonosa | - | - | - | - | - | - | - | - | - | - |
| 30 Triquinosi | - | - | - | - | - | - | - | - | - | - |
| 31 Tuberculosi pulmonar *** | | | | | | | | | | |
| 32 Altres tuberculosis *** | | | | | | | | | | |
| 33 Varicel·la | 48 | 39 | 35 | 1 | 6 | 9 | 3 | 2 | 3 | 146 |
| 34 Infecció per Chlamydia trachomatis | - | - | | 107 | 273 | 60 | 26 | 7 | - | 473 |
| 35 Xarampió | - | - | - | - | - | - | - | - | - | - |
| 36 Sífilis | 0 | 0 | 0 | 0 | 9 | 2 | 8 | 4 | 4 | 27 |
| 38 Gonocòccia | - | - | - | 14 | 29 | 11 | 8 | 2 | - | 64 |
| 40 Tètanus | - | - | - | - | - | - | - | - | - | - |
| 41 Hidatidosi | - | - | - | - | - | - | - | - | 1 | 1 |

N.B.: * No s'hi inclouen els casos en què falta l'edat i/o el sexe, com tampoc no s'hi inclou la notificació dels pacients de fora de Catalunya.

*** Les dades d'aquesta malaltia es publicaran posteriorment en un número monogràfic del BEC amb el títol "La tuberculosi a Catalunya l'any 2021"

Taula 6.4: Distribució per grups d'edat i sexe, 2021* Dones

| Malalties | <5 | 5-9 | 10-14 | 15-19 | 20-29 | 30-39 | 40-49 | 50-59 | >60 | Total |
|---------------------------------------|----|-----|-------|-------|-------|-------|-------|-------|-----|-------|
| 45 Sida** | - | - | - | - | - | - | - | - | - | - |
| 46 Legionel·losi | - | - | - | - | - | - | - | 1 | 4 | 5 |
| 48 Hepatitis A | - | - | - | - | - | - | - | 2 | 4 | 6 |
| 49 Hepatitis B | - | - | 1 | - | - | - | 1 | - | - | 2 |
| 50 Meningitis tuberculosa *** | | | | | | | | | | |
| 51 Rubèola congènita | - | - | - | - | - | - | - | - | - | - |
| 52 Sífilis congènita | - | - | - | - | - | - | - | - | - | - |
| 53 Botulisme | - | - | - | - | - | - | - | - | - | - |
| 54 Mal. inv. per H. influenzae b | - | - | - | - | - | - | - | - | - | - |
| 55 Tètanus neonatal | - | - | - | - | - | - | - | - | - | - |
| 56 Gastroenteritis per E.coli O157:H7 | - | - | - | - | - | - | - | - | 1 | 1 |
| 65 Limfogranuloma veneri | - | - | - | - | - | - | - | - | - | - |
| 66 VIH | - | - | - | - | - | - | - | - | - | 0 |
| 67 Hepatitis C | - | - | - | - | - | - | - | - | - | - |
| 68 Dengue | - | - | - | - | 1 | 1 | 2 | - | - | 4 |
| 69 Encefalitis transmesa per paparres | - | - | - | - | - | - | - | - | - | - |
| 70 Malaltia pel virus del chikungunya | - | - | - | - | - | - | - | - | - | - |
| 71 Febre del Nil Occidental | - | - | - | - | - | - | - | - | - | - |
| 72 Febre recurrent per paparres | - | - | - | - | - | - | - | - | - | - |
| 75 Toxoplasmosi congènita | - | - | - | - | - | - | - | - | - | - |
| 80 Oftàlmia neonatal per clamídia | 1 | - | - | - | - | - | - | - | - | 1 |
| 81 Pneumònia neonatal per clamídia | | | | | | | | | | |
| 82 Oftàlmia neonatal per gonococ | - | - | - | - | - | - | - | - | - | - |

N.B.: * No s'hi inclouen els casos en què falta l'edat i/o el sexe, com tampoc no s'hi inclou la notificació dels pacients de fora de Catalunya.

** Nombre de casos declarats.

*** Les dades d'aquesta malaltia es publicaran posteriorment en un número monogràfic del BEC amb el títol "La tuberculosi a Catalunya l'any 2021"

TAULES 7

Taula 7.1: Distribució quadrisetmanal de les malalties de declaració obligatòria individualitzada 2021

| Setmanes | 01 Brucel·losi | 02 Carboncle | 03 Tos ferina | 04 Còlera | 06 Shigel·losi | 12 Febre tifoide i paratifoide | 15 Leishman iosi | 16 Lepra | 17 Leptosirosi | 18 Malaltia meningoc òccica |
|--------------|-------------------|-----------------|------------------|--------------|-------------------|---|------------------------|-------------|-------------------|--------------------------------------|
| 1 - 4 | 1 | - | 2 | - | 4 | - | 1 | - | - | - |
| 5 - 8 | - | - | 3 | - | 5 | - | 3 | - | - | 1 |
| 9 - 12 | 1 | - | 2 | - | 5 | - | 4 | - | - | 3 |
| 13 - 16 | | | | | | | | | | |
| 17 - 20 | | | | | | | | | | |
| 21 - 24 | | | | | | | | | | |
| 25 - 28 | | | | | | | | | | |
| 29 - 32 | | | | | | | | | | |
| 33 - 36 | | | | | | | | | | |
| 37 - 40 | | | | | | | | | | |
| 41 - 44 | | | | | | | | | | |
| 45 - 48 | | | | | | | | | | |
| 49 - 52 | | | | | | | | | | |
| TOTAL | 2 | - | 7 | - | 14 | - | 8 | - | - | 4 |

N.B:

Taula 7.2 Distribució quadrisetmanal de les malalties de declaració obligatòria individualitzada 2021

| Setmanes | 20 Paludisme | 21 Parotiditis | 25 Rubèola | 28 Febre Botonosa | 30 Triquinosi | 31 Tuberculo si Pulmonar ** | 32 Altres Tubercu losis** | 33 Varicel·la | 34 Infecció per Chlamydia trachomatis | 35 Xarampió |
|--------------|-----------------|-------------------|---------------|-------------------------|------------------|---|------------------------------------|------------------|--|----------------|
| 1 - 4 | 10 | 1 | - | - | - | | | 84 | 628 | - |
| 5 - 8 | 3 | 1 | - | - | - | | | 82 | 728 | - |
| 9 - 12 | 4 | 9 | 1 | - | - | | | 127 | 787 | - |
| 13 - 16 | | | | | | | | | | |
| 17 - 20 | | | | | | | | | | |
| 21 - 24 | | | | | | | | | | |
| 25 - 28 | | | | | | | | | | |
| 29 - 32 | | | | | | | | | | |
| 33 - 36 | | | | | | | | | | |
| 37 - 40 | | | | | | | | | | |
| 41 - 44 | | | | | | | | | | |
| 45 - 48 | | | | | | | | | | |
| 49 - 52 | | | | | | | | | | |
| TOTAL | 17 | 11 | 1 | - | - | | | 293 | 2558 | - |

N.B.: ** Les dades d'aquesta malaltia es publicaran posteriorment en un número monogràfic del BEC amb el títol "La tuberculosi a Catalunya l'any 2021"

Taula 7.3: Distribució quadrisetmanal de les malalties de declaració obligatòria individualitzada 2021

| Setmanes | 36 Sífilis | 38 Infecció gonocòccica | 40 Tètanus | 41 Hidatidosi | 45 Sida* | 46 Legionel·losi | 48 Hepatitis A | 49 Hepatitis B | 50 Meningitis Tuberculosa** | 51 Rubeòla Congenita |
|--------------|---------------|-------------------------------|---------------|------------------|-------------|---------------------|----------------------|----------------------|-----------------------------------|----------------------------|
| 1 - 4 | 163 | 341 | - | - | - | 9 | 2 | 1 | | - |
| 5 - 8 | 143 | 298 | - | - | 4 | 10 | 5 | 2 | | - |
| 9 - 12 | 186 | 308 | - | 1 | - | 5 | 3 | 2 | | - |
| 13 - 16 | | | | | | | | | | |
| 17 - 20 | | | | | | | | | | |
| 21 - 24 | | | | | | | | | | |
| 25 - 28 | | | | | | | | | | |
| 29 - 32 | | | | | | | | | | |
| 33 - 36 | | | | | | | | | | |
| 37 - 40 | | | | | | | | | | |
| 41 - 44 | | | | | | | | | | |
| 45 - 48 | | | | | | | | | | |
| 49 - 52 | | | | | | | | | | |
| TOTAL | 484 | 902 | - | 1 | - | 24 | 10 | 5 | | - |

N.B: * Nombre de casos declarats.

** Les dades d'aquesta malaltia es publicaran posteriorment en un número monogràfic del BEC amb el títol "La tuberculosi a Catalunya l'any 2021"

Taula 7.4: Distribució quadrisetmanal de les malalties de declaració obligatòria individualitzada 2021

| Setmanes | 52 Sífilis Congènita | 53 Botulisme | 54 Mal. Inv. per <i>H.</i> <i>influenzae</i> <i>b</i> | 55 Tètanus Neonatal | 56 Gastroent eritis per. <i>E Coli</i> 0157 | 65 Limfogran uloma veneri | 66 VIH | 67 Hepatitis C | 68 Dengue | 69 Encefaliti s per paparres |
|--------------|----------------------------|-----------------|---|---------------------------|---|------------------------------------|-----------|----------------------|--------------|---------------------------------------|
| 1 - 4 | 1 | - | - | - | - | 28 | 2 | 1 | 3 | - |
| 5 - 8 | - | - | - | - | - | 35 | 8 | - | 1 | - |
| 9 - 12 | - | - | - | - | - | 26 | 5 | - | 1 | - |
| 13 - 16 | | | | | | | | | | |
| 17 - 20 | | | | | | | | | | |
| 21 - 24 | | | | | | | | | | |
| 25 - 28 | | | | | | | | | | |
| 29 - 32 | | | | | | | | | | |
| 33 - 36 | | | | | | | | | | |
| 37 - 40 | | | | | | | | | | |
| 41 - 44 | | | | | | | | | | |
| 45 - 48 | | | | | | | | | | |
| 49 - 52 | | | | | | | | | | |
| TOTAL | - | - | - | - | - | 88 | 13 | 1 | 5 | - |

N.B.:

Taula 7.5: Distribució quadrisetmanal de les malalties de declaració obligatòria individualitzada 2021

| Setmanes | 70 Mal pel virus del chikungunya | 71 Febre del Nil Occidental | 72 Febre transmesa per paparres | 75 Toxoplasmosi congènita | 80 Oftàlmia neonatal per clamídia | 81 Pneumònia neonatal per clamídia | 82 Oftàlmia neonatal per gonococ | Sense informació | Sense informació | Sense informació |
|--------------|-------------------------------------|--------------------------------|------------------------------------|------------------------------|--------------------------------------|---------------------------------------|-------------------------------------|------------------|------------------|------------------|
| 1 - 4 | - | - | - | - | - | | - | | | |
| 5 - 8 | - | - | - | - | - | | - | | | |
| 9 - 12 | - | - | - | - | 1 | | - | | | |
| 13 - 16 | | | | | | | | | | |
| 17 - 20 | | | | | | | | | | |
| 21 - 24 | | | | | | | | | | |
| 25 - 28 | | | | | | | | | | |
| 29 - 32 | | | | | | | | | | |
| 33 - 36 | | | | | | | | | | |
| 37 - 40 | | | | | | | | | | |
| 41 - 44 | | | | | | | | | | |
| 45 - 48 | | | | | | | | | | |
| 49 - 52 | | | | | | | | | | |
| TOTAL | - | - | - | - | 1 | | - | | | |

N.B:

TAULES 8

Taula 8.1: Declaració de microorganismes al Sistema de Notificació Microbiològica de Catalunya (SNMC). Setmanes 9 a 12

| Entitat | Microorganisme | Selecció Número (%) | Acumulat 2020 Número (%) | Acumulat 2021 Número (%) |
|----------------------------------|-------------------------------------|------------------------|-----------------------------|-----------------------------|
| Tuberculosis | Mycobacterium tuberculosis(Complex) | 43 (100%) | 158 (100%) | 132 (100%) |
| | Total | 43 (100%) | 158 (100%) | 132 (100%) |
| Infeccions de transmissió sexual | Gonococ | 287 (20,65%) | 1.342 (27,04%) | 939 (22,42%) |
| | Chlamydia trachomatis | 690 (49,64%) | 2.344 (47,23%) | 1.972 (47,09%) |
| | Treponema pallidum | 232 (16,69%) | 739 (14,89%) | 737 (17,60%) |
| | Trichomonas vaginalis | 89 (6,40%) | 407 (8,20%) | 269 (6,42%) |
| | Herpes simple | 92 (6,62%) | 131 (2,64%) | 271 (6,47%) |
| | Total | 1.390 (100%) | 4.963 (100%) | 4.188 (100%) |
| Meningoencefalitis | Herpes simple | 0 (0,00%) | 0 (0,00%) | 1 (3,57%) |
| | Meningococ | 1 (6,67%) | 3 (4,00%) | 1 (3,57%) |
| | Meningococ grup B | 0 (0,00%) | 4 (5,33%) | 0 (0,00%) |
| | Meningococ grup C | 0 (0,00%) | 2 (2,67%) | 0 (0,00%) |
| | Haemophilus influenzae | 0 (0,00%) | 5 (6,67%) | 0 (0,00%) |
| | Haemophilus influenzae serotipus b | 0 (0,00%) | 0 (0,00%) | 0 (0,00%) |
| | Pneumococ | 1 (6,67%) | 28 (37,33%) | 5 (17,86%) |
| | Altres agents meningoencefalitis | 3 (20,00%) | 15 (20,00%) | 7 (35,00%) |
| | Cryptococcus neoformans | 1 (6,67%) | 0 (0,00%) | 1 (3,57%) |
| | Enterovirus | 0 (0,00%) | 7 (9,33%) | 0 (0,00%) |
| | Salmonella no tifòdica | 0 (0,00%) | 0 (0,00%) | 0 (0,00%) |
| | Streptococcus agalactiae | 3 (20,00%) | 0 (0,00%) | 3 (10,71%) |
| | Listeria monocytogenes | 0 (0,00%) | 3 (4,00%) | 0 (0,00%) |
| | Virus varicel·la zòster | 6 (40,00%) | 8 (10,67%) | 10 (35,71%) |
| | Total | 15 (100%) | 75 (100%) | 28 (100%) |
| Infeccions vies respiratòries | Haemophilus influenzae | 7 (2,05%) | 406 (3,96%) | 37 (4,97%) |
| | Haemophilus influenzae serotipus b | 0 (0,00%) | 2 (0,02%) | 0 (0,00%) |
| | Pneumococ | 59 (17,30%) | 1.229 (11,98%) | 239 (32,08%) |
| | Mycoplasma pneumoniae | 4 (1,17%) | 76 (0,74%) | 38 (5,10%) |
| | Coxiella burnetii | 2 (0,59%) | 34 (0,33%) | 6 (0,81%) |
| | Legionella | 5 (1,47%) | 57 (0,56%) | 33 (4,43%) |
| | Virus gripal | 0 (0,00%) | 2 (0,02%) | 0 (0,00%) |
| | Virus gripal A | 0 (0,00%) | 3.890 (37,92%) | 1 (0,13%) |
| | Virus gripal B | 0 (0,00%) | 2.160 (21,05%) | 0 (0,00%) |
| | Virus parainfluenzae | 141 (41,35%) | 63 (0,61%) | 167 (22,42%) |
| | Virus respiratori sincicial | 51 (14,96%) | 1.873 (18,26%) | 54 (7,25%) |
| | Adenovirus | 72 (21,11%) | 205 (2,00%) | 170 (22,82%) |
| | Bordetella pertussis | 0 (0,00%) | 199 (1,94%) | 0 (0,00%) |
| | Total | 341 (100%) | 10.196 (100%) | 745 (100%) |

N.B.:

Taula 8.2: Declaració de microorganismes al Sistema de Notificació Microbiològica de Catalunya (SNMC). Setmanes 9 a 12

| Entitat | Microorganisme | Selecció Número (%) | Acumulat 2020 Número (%) | Acumulat 2021 Número (%) |
|------------------------------|------------------------------------|------------------------|-----------------------------|-----------------------------|
| Enteritis | Adenovirus | 17 (4,51%) | 83 (4,64%) | 45 (4,13%) |
| | Salmonella no tifòdica | 44 (11,67%) | 307 (17,18%) | 115 (10,55%) |
| | Shigella | 0 (0,00%) | 4 (0,22%) | 1 (0,09%) |
| | Shigella flexneri | 7 (1,86%) | 20 (1,12%) | 16 (1,47%) |
| | Shigella sonnei | 0 (0,00%) | 12 (0,67%) | 0 (0,00%) |
| | Campylobacter | 6 (1,59%) | 32 (1,79%) | 18 (1,65%) |
| | Campylobacter coli | 31 (8,22%) | 93 (5,20%) | 87 (7,98%) |
| | Campylobacter jejuni | 196 (51,99%) | 796 (44,54%) | 613 (56,24%) |
| | Yersinia | 0 (0,00%) | 0 (0,00%) | 0 (0,00%) |
| | Yersinia enterocolitica | 12 (3,18%) | 25 (1,40%) | 25 (2,29%) |
| | Yersinia pseudotuberculosis | 0 (0,00%) | 0 (0,00%) | 0 (0,00%) |
| | Escherichia coli enterotoxigènica | 1 (0,27%) | 6 (0,34%) | 1 (0,09%) |
| | Vibrio cholerae | 0 (0,00%) | 0 (0,00%) | 0 (0,00%) |
| | Rotavirus | 14 (3,71%) | 154 (8,62%) | 42 (3,85%) |
| | Cryptosporidium spp | 4 (1,06%) | 11 (0,62%) | 6 (0,55%) |
| | Giardia lamblia | 45 (11,94%) | 244 (13,65%) | 121 (11,10%) |
| | | Total | 377 (100%) | 1.787 (100%) |
| Altres malalties infeccioses | Meningococ | 1 (2,78%) | 1 (0,17%) | 1 (0,94%) |
| | Meningococ grup B | 0 (0,00%) | 1 (0,17%) | 0 (0,00%) |
| | Meningococ grup C | 0 (0,00%) | 0 (0,00%) | 0 (0,00%) |
| | Haemophilus influenzae | 0 (0,00%) | 3 (0,51%) | 0 (0,00%) |
| | Haemophilus influenzae serotipus b | 0 (0,00%) | 0 (0,00%) | 0 (0,00%) |
| | Pneumococ | 0 (0,00%) | 13 (2,20%) | 0 (0,00%) |
| | Brucella | 1 (2,78%) | 1 (0,17%) | 2 (1,89%) |
| | Rickettsia conorii | 0 (0,00%) | 10 (1,69%) | 0 (0,00%) |
| | Virus hepatitis A | 3 (8,33%) | 9 (1,52%) | 9 (8,49%) |
| | Virus hepatitis B | 2 (5,56%) | 11 (1,86%) | 7 (6,60%) |
| | Virus xarampiò | 2 (5,56%) | 55 (9,31%) | 2 (1,89%) |
| | Virus rubèola | 0 (0,00%) | 2 (0,34%) | 0 (0,00%) |
| | Plasmodium | 3 (8,33%) | 4 (0,68%) | 5 (4,72%) |
| | Plasmodium falciparum | 0 (0,00%) | 15 (2,54%) | 9 (8,49%) |
| | Plasmodium malariae | 0 (0,00%) | 2 (0,34%) | 3 (2,83%) |
| | Plasmodium ovale | 0 (0,00%) | 3 (0,51%) | 0 (0,00%) |
| | Plasmodium vivax | 1 (2,78%) | 0 (0,00%) | 1 (0,94%) |
| | Leishmania | 3 (8,33%) | 16 (2,71%) | 8 (7,55%) |
| | Leptospira | 0 (0,00%) | 7 (1,18%) | 0 (0,00%) |
| | Listeria monocytogenes | 1 (2,78%) | 3 (0,51%) | 2 (1,89%) |
| | Altres agents | 4 (11,11%) | 23 (3,89%) | 17 (16,04%) |
| | Virus de la Parotiditis | 6 (16,67%) | 309 (52,28%) | 8 (7,55%) |
| | Dengue | 1 (2,78%) | 67 (11,34%) | 5 (4,72%) |
| Virus Chikungunya | 0 (0,00%) | 2 (0,34%) | 0 (0,00%) | |
| Virus varicel·la zòster | 0 (0,00%) | 8 (1,35%) | 1 (0,94%) | |
| Trypanosoma cruzi | 8 (22,22%) | 26 (4,40%) | 26 (24,53%) | |
| | Total | 36 (100%) | 591 (100%) | 106 (100%) |

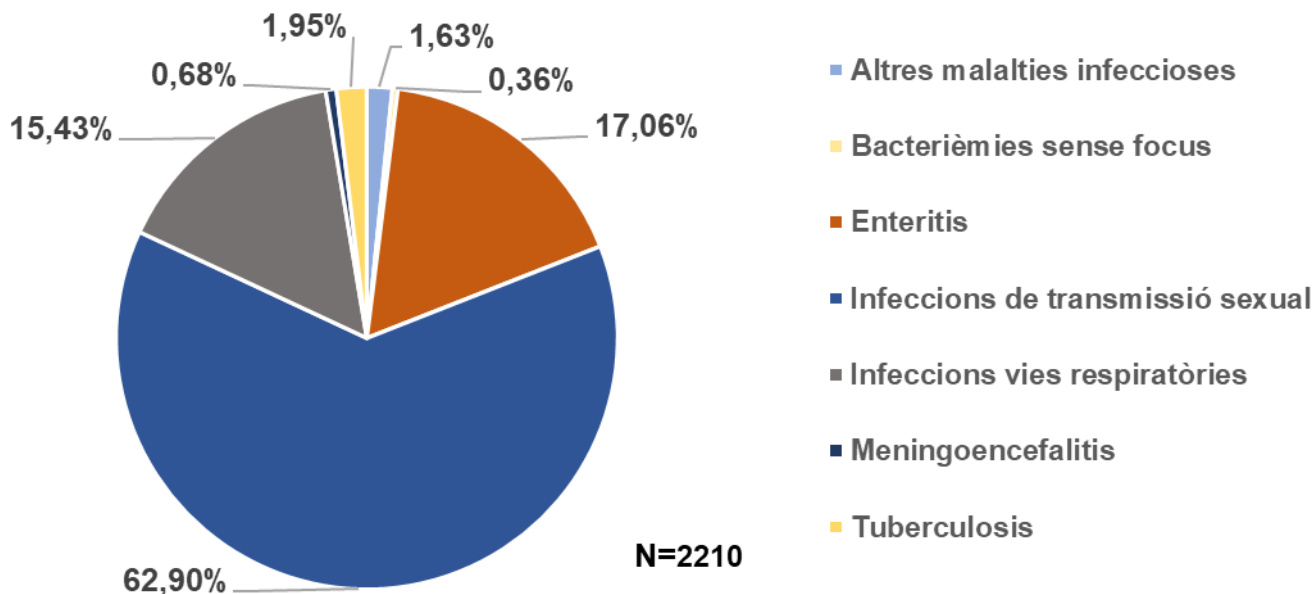
N.B.:

**Taula 8.3: Declaració de microorganismes al Sistema de Notificació
Microbiològica de Catalunya (SNMC). Setmanes 9 a 12**

| Entitat | Microorganisme | Selecció Número (%) | Acumulat 2020 Número (%) | Acumulat 2021 Número (%) |
|-----------------------------|------------------------------------|------------------------|-----------------------------|-----------------------------|
| Bacterièmies sense focus | Meningococ | 1 (12,50%) | 13 (15,85%) | 1 (5,88%) |
| | Meningococ grup B | 0 (0,00%) | 1 (1,22%) | 1 (5,88%) |
| | Meningococ grup C | 0 (0,00%) | 2 (2,44%) | 0 (0,00%) |
| | Haemophilus influenzae | 3 (37,50%) | 7 (8,54%) | 4 (23,53%) |
| | Haemophilus influenzae serotipus b | 0 (0,00%) | 0 (0,00%) | 0 (0,00%) |
| | Pneumococ | 1 (12,50%) | 30 (36,59%) | 1 (5,88%) |
| | Salmonella Typhi/Paratyphi | 0 (0,00%) | 3 (3,66%) | 0 (0,00%) |
| | Streptococcus agalactiae | 2 (25,00%) | 15 (18,29%) | 5 (29,41%) |
| | Listeria monocytogenes | 1 (12,50%) | 11 (13,41%) | 5 (29,41%) |
| | | Total | 8 (100%) | 82 (100%) |
| Total totes entitats | | 2.210 | 17.915 | 6.306 |

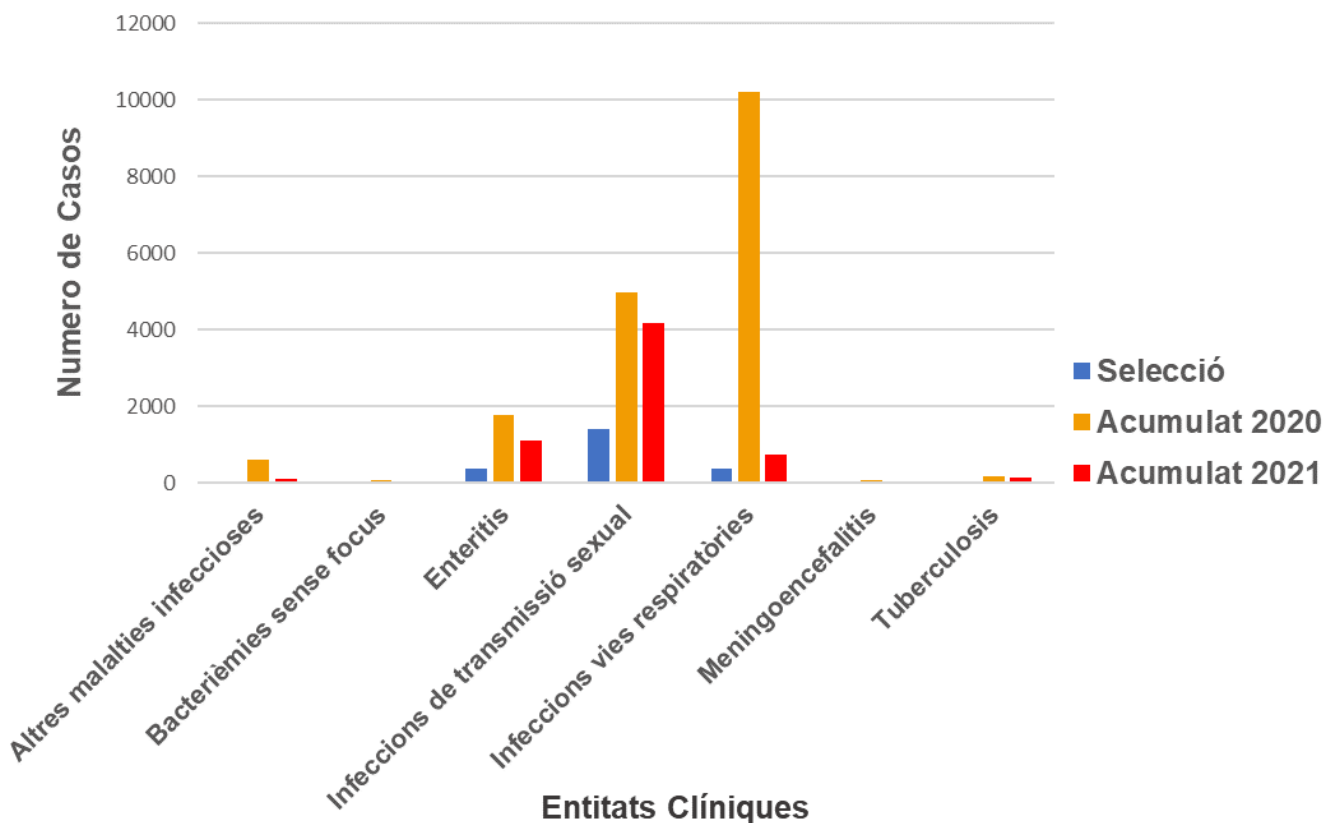
N.B.:

Figura 7: Distribució per entitat clínica segons selecció. Any 2021



Font: SNMC, SGVRESP, ASCPAT

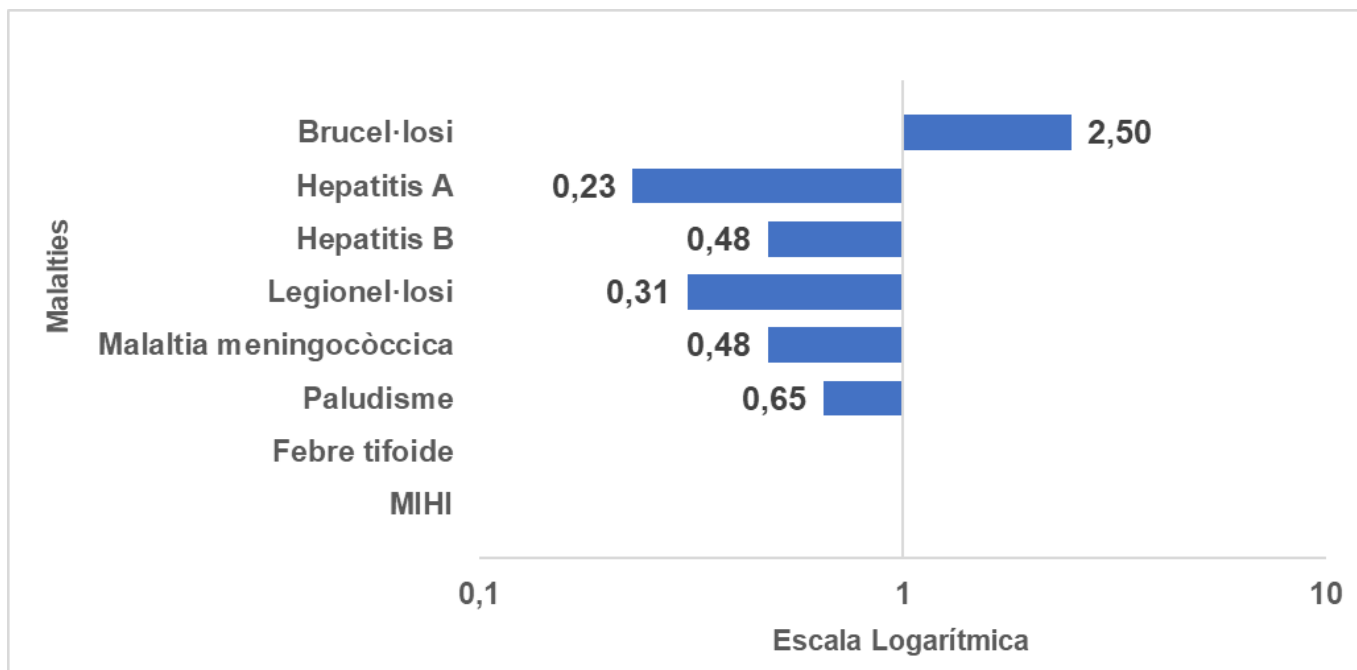
Figura 8: Comparativa N° de casos. Any 2020 i 2021



Percentatge de laboratoris declarants, cobertura: 46/52: 88,5%

Font: SNMC, SGVRESP, ASCPAT

Figura 9: Raó entre els casos declarats l'any 2021 i els valors històrics del quinquenni anterior. Setmanes 9 a 12



Durant la quadrisetmana 9 a 12 no hi ha hagut casos de malaltia meningocòccica, de febre tifoide ni de MIHI. La figura representa la raó del valor observat durant la quadrisetmana de l'any en curs i la mitjana dels 15 totals de 4 setmanes (l'anterior, el mateix i el següent període quadrisetmanal) dels darrers 5 anys. El punt de començament de l'àrea ombrejada –quan aquesta es representa– indica la mitjana i dues desviacions estàndard d'aquests totals de quadrisetmanes.

Equip Redacció del Butlletí Epidemiològic de Catalunya (BEC)

Director: Pere Godoy.

Adjunta de direcció: Glòria Carmona.

Coordinador del consell de redacció: Albert Franquès.

Consell de redacció: Eva Borràs, Mireia Jané, Mar Maresma, Pere Plans, Anna

Puigdefàbregas, Manuel Rabanal, Esteve Saltó i Josep Maria Suelves.

Revisió de textos: Servei de Planificació Lingüística.

Subscripcions: Sub-direcció General de Vigilància i Resposta a Emergències de Salut Pública
(telèfon: 935513674)

bec.salut@gencat.cat

© Agència de Salut Pública de Catalunya. Generalitat de Catalunya.

<http://canalsalut.gencat.cat>