

Informe epidemiològic del coronavirus SARS-CoV-2. Núm. 109

**Setmana 23 (del 6 al 12 de juny
del 2022)**

17/06/2022

**Subdirecció General de Vigilància i Resposta a Emergències de Salut
Pública**

Xarxa de Vigilància Epidemiològica de Catalunya

Autors

Luca Basile, Pilar Ciruela, Víctor Cristino, Adrià Cruells, Ariadna Ferrer, Pablo Gea Torres, Mercè Herrero, Conchita Izquierdo, Agathe Leon, Ana Martínez, Èrica Martínez, Jacobo Mendioroz, Glòria Patsi, Manuel Valdivia.

Xarxa de Vigilància Epidemiològica de Catalunya (XVEC)

Serveis de Vigilància i Resposta a Emergències de Salut Pública al Barcelonès Nord i Maresme, a Barcelona Sud, al Vallès Occidental i Vallès Oriental, a la Catalunya Central, a Girona, a Lleida i Alt Pirineu i Aran i al Camp de Tarragona i a les Terres de l'Ebre, Servei d'Epidemiologia de l'Agència de Salut Pública de Barcelona, Subdirecció General de Vigilància i Resposta a Emergències de Salut Pública i Servei d'Urgències de Vigilància Epidemiològica de Catalunya.

Agraïments: als professionals de la xarxa assistencial de Catalunya i sistema de notificació microbiològica de Catalunya.

Alguns drets reservats

© Juny 2022, Generalitat de Catalunya. Departament de Salut.



Els continguts d'aquesta obra estan subjectes a una llicència de Reconeixement-NoComercial-SenseObraDerivada 4.0 Internacional.

La llicència es pot consultar a la pàgina web de Creative Commons.

Edita

Agència de Salut Pública de Catalunya. Departament de Salut

Edició

Barcelona, juny de 2022

Assessorament lingüístic

Servei de Planificació Lingüística del Departament de Salut

Sumari

Nous indicadors en població vulnerable	4
Resum dels indicadors de casos, brots i contactes estrets de SARS-CoV-2. Setmana epidemiològica 23	5
1. Indicadors de casos	6
1.1 Nombre de casos positius	6
1.2 Incidència acumulada en set dies en persones de 60 anys o més	6
1.3 Defuncions validades pels serveis de vigilància epidemiològica.....	7
1.4 Hospitalitzacions per SARS-CoV-2	8
1.5 Estat vacunal	8
1.6 Reinfecions	10
1.7 Indicadors de procés	11
2. Indicadors de brots	13
2.1 Brots notificats la setmana 23 (tots els àmbits). Distribució territorial	13
2.2 Brots notificats la setmana 23 (tots els àmbits). Distribució segons l'àmbit genèric .	13
2.3 Brots actius. Distribució territorial	15
2.4 Brots actius. Distribució per àmbit genèric.....	15
2.5 Evolució setmanal dels brots notificats segons la data de notificació	16
2.6 Evolució setmanal dels brots notificats en àmbits vulnerables específics.....	17
2.7 Evolució setmanal en la distribució territorial dels brots notificats	20
3. Indicadors de contactes estrets	21
3.1 Incidència de casos, casos vulnerables, contactes estrets (CE) i contactes estrets vulnerables (CEv) diaris	21
3.2 Mitjana de CE per cas vulnerable informat.....	22
3.3 Percentatge de casos vulnerables nous als quals s'identifiquen CE	22
3.4 Percentatge de CE vulnerables.....	23
3.5 Àmbits dels CE / CE vulnerables dels casos vulnerables	24
Resum dels indicadors de CE de les darreres sis setmanes	25

Nous indicadors en població vulnerable

Des de la setmana 18, l'informe epidemiològic del coronavirus SARS-CoV-2 inclou principalment indicadors referents a persones vulnerables i s'han reduït alguns dels indicadors globals. L'estratègia de la COVID-19 a Catalunya, actualitzada el 28 de març del 2022, es basa en una vigilància sentinella i reforçada en persones i entorns vulnerables.

[Procediment d'actuació enfront de casos d'infecció pel coronavirus SARS-CoV-2](#)

Segons el nou protocol, es consideren persones vulnerables aquelles persones:

- De 60 anys o més.
- Immunosuprimides.
- Embarassades, o en període de puerperi.
- Residents en residència o centre sociosanitari, hospitalitzades per COVID-19 o altres persones institucionalitzades.
- Que han viatjat a un país amb una variant de SARS-CoV-2 de preocupació o d'interès.
- Personal treballador d'àmbit vulnerable.
- Altres criteris considerats des dels serveis de vigilància epidemiològica.

Aquest informe es revisa setmanalment i es modifica a mesura que els sistemes informàtics milloren en relació amb les variables de la població vulnerable de la qual es fa seguiment des del 28/3/2022 amb el canvi de protocol. Alguns dels indicadors presentats que són objecte de millora s'aniran corregint en properes setmanes.

Tot i que aquest informe s'actualitza setmanalment i es fa referència a la **“setmana epidemiològica de dilluns a diumenge”**, s'esmenten algunes altres setmanes epidemiològiques.

- Setmana epidemiològica 23 (del 6 al 12 de juny)
- Setmana epidemiològica 22 (del 30 de maig al 5 de juny)
- Setmana epidemiològica 21 (del 23 al 29 de maig)
- Setmana epidemiològica 20 (del 9 al 15 de maig)
- Setmana epidemiològica 19 (del 2 al 8 de maig)
- Setmana epidemiològica 18 (del 25 d'abril a l'1 de maig)

Resum dels indicadors de casos, brots i contactes estrets de SARS-CoV-2. Setmana epidemiològica 23

1. Indicadors de casos	
1.1.1 Nombre de casos totals (variació respecte de la setmana anterior)	14.741 (+0,1%)
1.1.2 Nombre de casos >=60 anys (variació respecte de la setmana anterior)	6.323 (-0,8%)
1.2. Incidència acumulada setmanal >60 anys (raó respecte de la setmana anterior)	306 (0,98)
1.3. Nombre de defuncions setmanals (variació respecte de la setmana anterior)	19 (-14)
1.4. Nous ingressos per SARS-CoV-2 (UCI).	1.238 (98)
1.5. Taxa d'incidència en >=60 anys amb la pauta de vacunació completa + record	347
1.5.1 Mitjana de temps de protecció vacunal (setmanes) en >=60 anys	23,7
1.6. Nombre setmanal de reinfeccions en >=60 anys (percentatge sobre el total)	544 (8,6%)
1.7 Indicadors de procés:	
1.7.1. Temps de testatge en dies PCR (TAR)	3,44 (2,28)
1.7.2. Temps d'investigació del cas en dies	1,32
2. Indicadors de brots	
2.1. Brots notificats la setm. 23, tots els àmbits (variació SE 22 actualitzada: 123)	102 (-21; -17,1%)
2.2. Distribució dels brots setm. 23 per àmbit genèric: instit. no sanit.- c. sanit.- familiar	61,8%-14,7-9,8%
2.3. Brots actius (variació SE 22: 170)	212 (+42; +24,7%)
2.4. Brots actius. Distribució per àmbit genèric: instit. no sanit.- c. sanit.- c. ed.	78,8%-9%-4,7%
2.5 Evolució setmanal del total de brots (setm. 20-23): 192-102	-90 (-46,9%)
2.6 Evolució setmanal dels brots en àmbits vulnerables (setm. 20-23): 123-67	-45 (-36,6%)
2.7 Evolució setmanal dels brots en centres sanitaris (setm. 20-23): 30-15	-15 (-50%)
2.8 Evolució en institucions no sanitàries (setm. 20-23): residències geriàtriques	65-46 (-19; -29,2%)
2.9 Evolució en centres sanitaris (setm. 20-23): hospitals d'aguts	21-10 (-11; -52,4%)
3. Indicadors de contactes estrets	
3.1. Incidència de casos, casos vulnerables, contactes estrets (CE) i CE vulnerables	14.741 / 7.484 / 10.325 / 3.370
3.2. Mitjana de CE per cas vulnerable (variació respecte de la setmana anterior)	1,1 (=)
3.3. Percentatge de casos vulnerables nous als quals s'identifiquen CE (variació respecte de la setmana anterior)	84,4% (+1,2)
3.4. Percentatge de CE vulnerables respecte de CE totals	32,6% (-0,6)
Nombre de CE majors de 60 anys respecte dels CE vulnerables	3.099
Nombre de CE immunodeprimits respecte dels CE vulnerables	248
Nombre de CE embarassades respecte dels CE vulnerables	23
3.5. Àmbits dels CE i àmbits dels CE vulnerables (dels casos vulnerables)	-

1. Indicadors de casos

1.1 Nombre de casos positius

Durant la setmana 23/2022 s'han diagnosticat 14.741 casos positius per SARS-CoV-2, estables respecte de la setmana passada (+0,05%). D'aquests, 6.323 eren majors de 60 anys (42,9%). El grup d'edat amb més casos correspon al de 70-79 (37,7%) sobre el total de casos de majors de 60 anys. L'augment més notable ha estat en el grup de més de 89 anys amb un creixement del 8,3%. La tendència total en majors de 60 anys és estable en un -0,8% (taula 1).

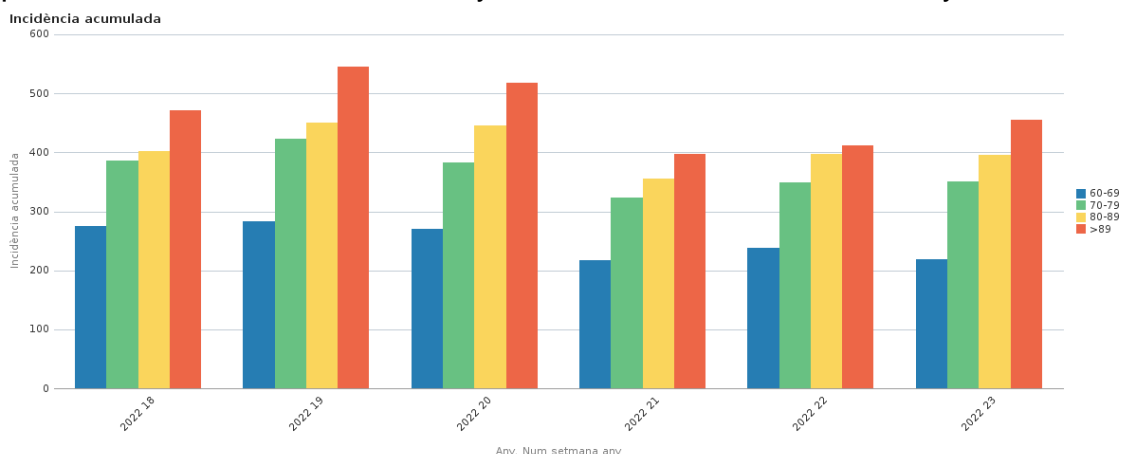
Taula 1. Nombre de casos vulnerables majors de 60 anys positius i variació setmanal, per grups d'edat. Catalunya, 2022.

Grups d'edat	SE 22		SE 23		SE 22-23
	Nre.	%	Nre.	%	$\Delta\%$
60-69	2.025	31,8	1.886	29,8	-7,4
70-79	2.375	37,3	2.383	37,7	0,3
80-89	1.509	23,7	1.550	24,5	2,6
>89	462	7,3	504	8,0	8,3
Total >=60 anys	6.371		6.323		-0,8

1.2 Incidència acumulada en set dies en persones de 60 anys o més

La taxa d'incidència en set dies en persones de 60 anys o més és de 306 casos per 100.000 h. en la setmana 23, estable respecte de la setmana passada, amb una raó de taxes de 0,98 (figura 1). La taxa més alta es detecta en el grup de més de 89 anys (452 casos per 100.000 h.) i el grup d'edat en el qual creixen més els casos respecte de la setmana passada és també en el de més de 89 anys amb una raó d'1,11.

Figura 1. Taxes d'incidència acumulada setmanals per grups d'edat, en persones de 60 anys o més. Catalunya 2022.



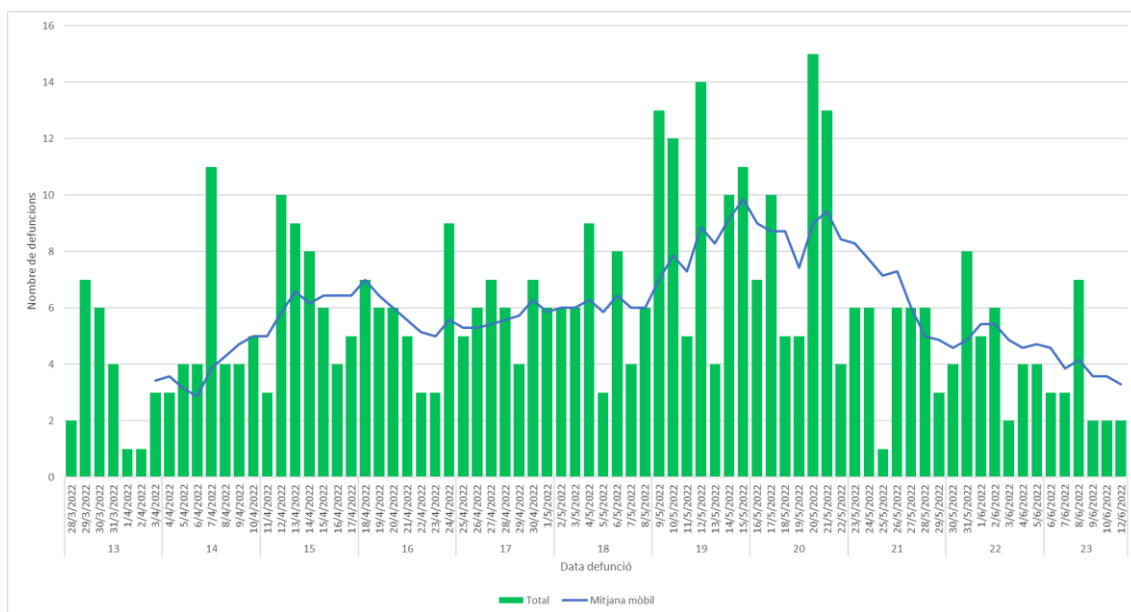
1.3 Defuncions validades pels serveis de vigilància epidemiològica

Durant la setmana 23 s'han notificat 19 defuncions relacionades amb el coronavirus SARS-CoV-2 i validades pels serveis de vigilància epidemiològica (SVE), 14 defuncions menys que la setmana anterior (taula 2), amb una taxa d'incidència global de 0,2 defuncions per 100.000 h. La taxa d'incidència més alta es detecta en el grup de més de 89 anys (8,2 defuncions per 100.000 h). Després d'un repunt de defuncions durant les setmanes 19 i 20, es detecta una tendència lleugerament decreixent durant les últimes quatre setmanes (figura 2). S'ha de tenir en compte que les dades de la darrera setmana poden estar infraestimades a causa del retard en la validació de les defuncions per part dels SVE.

Taula 2. Evolució del nombre i la taxa d'incidència (per 100.000 h.) de defuncions setmanals validades pels serveis de vigilància epidemiològica per setmana de defunció i grups d'edat. Catalunya, 2022,

	SE 20		SE 21		SE 22		SE 23		Δ SE 22 - 23
	Nre.	Taxa	Nre.	Taxa	Nre.	Taxa	Nre.	Taxa	
0-49									
50-59	3	0,3			1	0,1			-1
60-69	6	0,7	1	0,1	4	0,5	2	0,2	-2
70-79	7	1,1	5	0,8	4	0,6	3	0,5	-1
80-89	28	7,9	16	4,5	14	3,9	6	1,7	-8
>89	15	15,3	12	12,3	10	10,2	8	8,2	-2
Total	59	0,8	34	0,4	33	0,4	19	0,2	-14

Figura 2. Evolució del nombre de defuncions diàries per/amb SARS-CoV-2 validades epidemiològicament per data de defunció, amb una mitjana mòbil de set dies. Dades des del 28/3/22. Catalunya, 2022.



Hospitalitzacions per SARS-CoV-2

Durant la setmana 23 s'han registrat 1.238 nous ingressos hospitalaris convencionals per SARS-CoV-2, 25 casos més que la setmana passada (1.213) i 98 ingressos a l'UCI per SARS-CoV-2, un més que la setmana passada (97) (taula 3). Les taxes d'incidència d'hospitalitzacions i UCI aquesta setmana són de 16,08 i 1,27 casos per 100.000 h., respectivament.

Taula 3. Evolució del nombre d'ingressos hospitalaris i a l'UCI setmanals per setmana d'ingrés. Catalunya, 2022.

Font: CatSalut SAP BusinessObject

	SE 22		SE 23		Δ SE 22 - 23
	Nre.	Taxa	Nre.	Taxa	
Hospitalitzacions	1.213	15,76	1.238	16,08	+25
UCI	97	1,26	98	1,27	+1

1.4 Estat vacunal

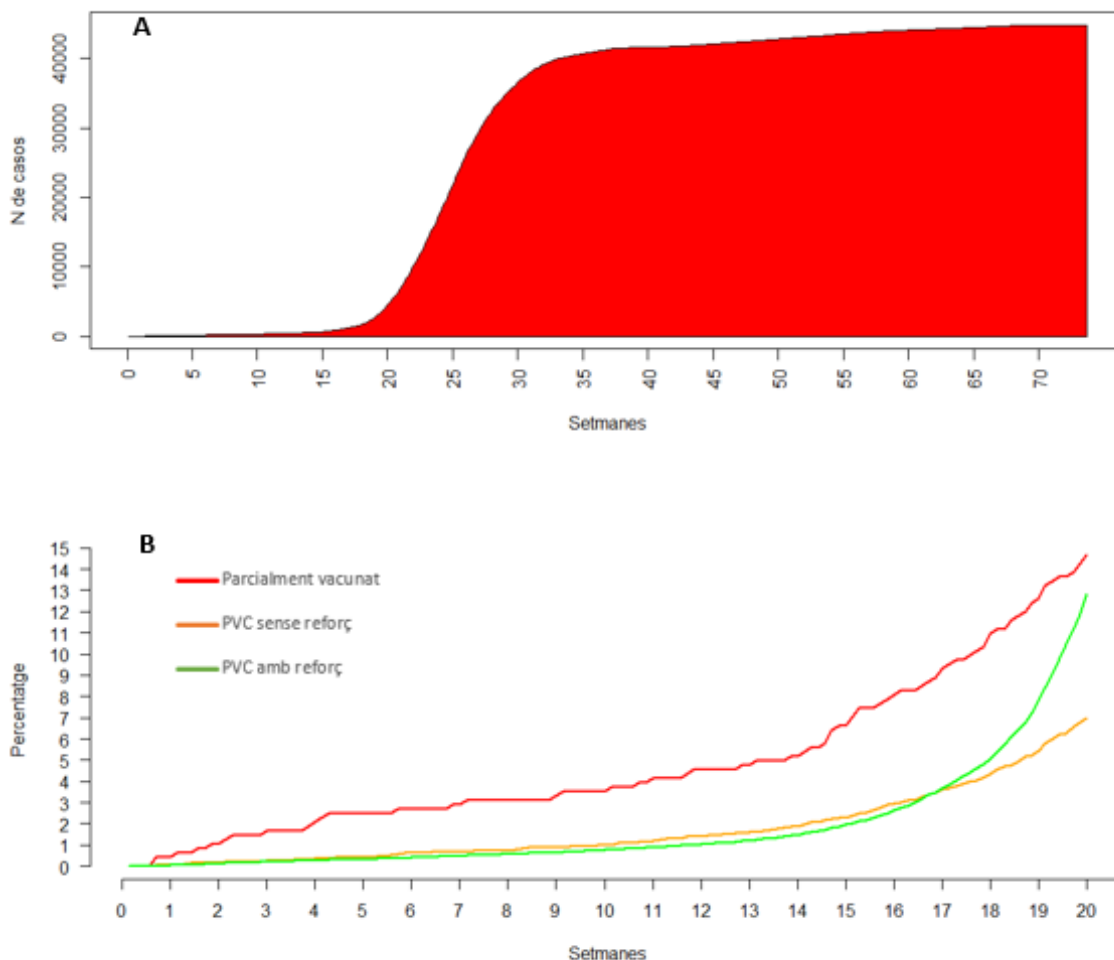
En la setmana 23, la taxa d'incidència en persones majors de 60 anys amb pauta de vacunació completa més dosi de record és de 347 casos per 100.000, superior a la de persones amb pauta completa sense dosi de record (179) i inferior a la de persones parcialment vacunades (656) i no vacunades (404) (taula 4). D'aquestes dades es desprèn que la immunització adquirida per la vacuna ja no és efectiva en persones majors de 60 anys.

Analitzant el retard entre la darrera dosi de vacuna administrada i la data de diagnòstic, es desprèn que la vacuna genera una immunització que comença a baixar a partir de la setmana 15 i desapareix entre les setmanes 20 i 30, en què la mitjana de protecció vacunal d'aquesta setmana és 23,7 (figura 3A). En la setmana 15 des de la darrera dosi els parcialment vacunats tenen una protecció del 93,0%, els vacunats amb pauta completa sense record és del 97,6% i amb pauta completa amb record és del 98,0% (figura 3B).

Taula 4. Taxa d'incidència de SARS-CoV-2 en persones no vacunades, parcialment vacunades, amb pauta de vacunació completa sense dosi de record (PVC) i amb record (PVC + record), per grups d'edat. Catalunya, 2022.

	PVC + record		PVC		Parcialment vacunats		No vacunats	
	Nre.	Taxa	Nre.	Taxa	Nre.	Taxa	Nre.	Taxa
60-69	1.463	226	205	151	77	565	141	474
70-79	2.060	387	148	207	62	975	113	446
>=80	1.826	502	133	209	23	490	72	281
Total >=60 anys	5.349	347	486	179	162	656	326	404

Figura 3. Diferència temporal entre la darrera vacuna i la data de diagnòstic (expressada en setmanes) per persones majors de 60 anys diagnosticades des del 28 de març de 2022 (A) i desagregades per estat vacunal (B). Catalunya, 2022.



1.5 Reinfecions

Durant la setmana 23 s'han detectat 544 casos de reinfeció, cosa que representa el 8,6% dels casos diagnosticats aquesta setmana. El grup d'edat que presenta la proporció més elevada de reinfecions és el grup de més de 89 anys amb un 15,9% i el que menys els de 70 i 79 anys (5,5%) (taula 5).

Taula 5. Evolució del nombre de reinfecions en persones de 60 anys o més, desagregades per grups d'edat. Catalunya, 2022.

Grups d'edat	SE 22		SE 23		Total SE 17-23	
	Nre.	%	Nre.	%	Nre.	%
60-69	148	7,3	174	9,2	1.076	7,3
70-79	134	5,6	130	5,5	885	5,0
80-89	123	8,2	160	10,3	925	8,5
>89	73	15,8	80	15,9	625	16,5
Total >=60 anys	478	7,5	544	8,6	5.328	9,6

1.6 Indicadors de procés

Dels casos vulnerables diagnosticats en la setmana 23, el temps de testatge (mitjana de dies entre l'inici de símptomes i el diagnòstic) és de 3,44 dies amb PCR (+0,32 respecte de la setmana anterior) i 2,28 dies amb TAR (0,12 respecte de la setmana anterior) (taula 6, figura 4) i el temps d'investigació (mitjana de dies entre la data diagnòstic i la data d'enquesta al pacient) és de 1,32 dies (+0,22 respecte de la setmana anterior (taula 6, figura 5)).

Taula 6. Evolució del temps de testatge i temps d'investigació. Catalunya, 2022.

	Temps de testatge		Temps d'investigació
	PCR	TAR	
SE 21	3,29	2,66	1,54
SE 22	3,12	2,40	1,54
SE 23	3,44	2,28	1,32

Figura 4. Diferència temporal entre data d'inici de símptomes i data de diagnòstic (expressada en dies) amb PCR o TAR pel total de persones vulnerables diagnosticades des del 28 de març de 2022. Catalunya, 2022.

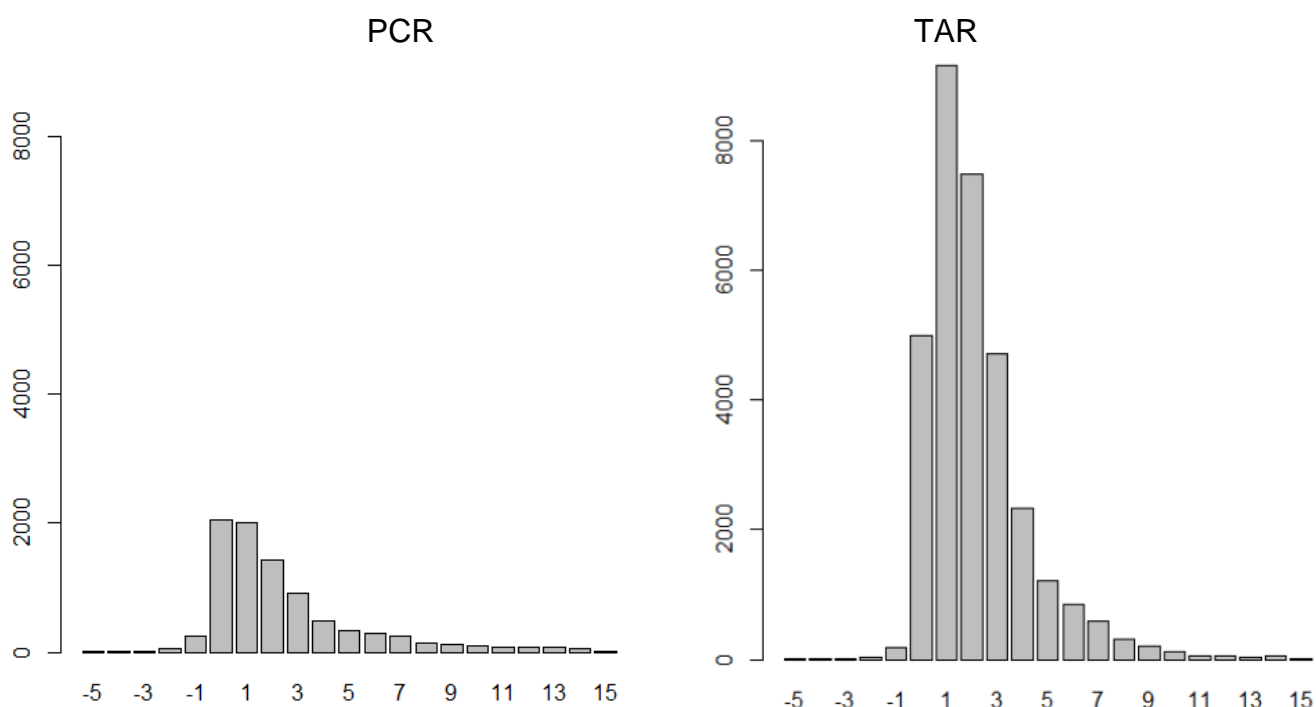
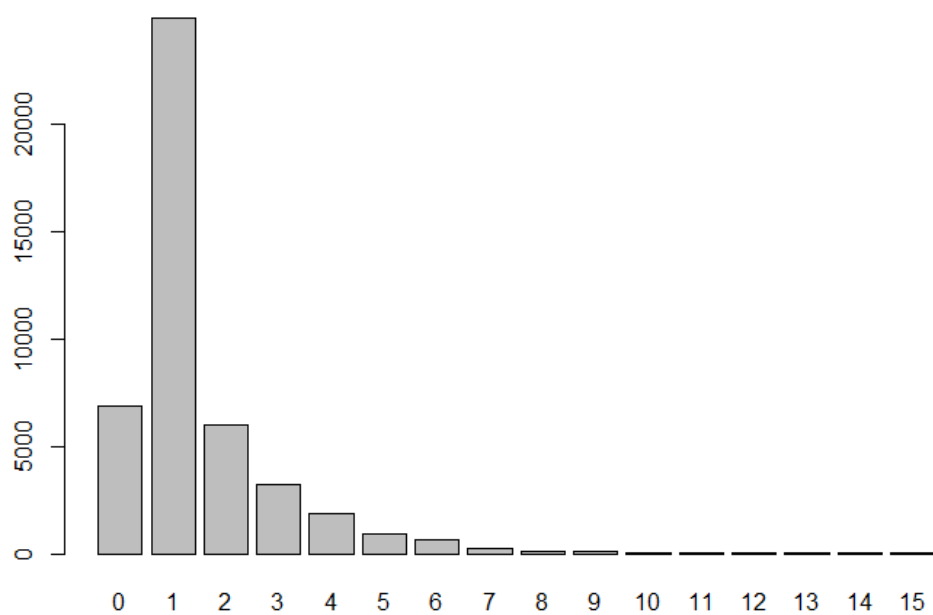


Figura 5. Diferència temporal entre data de diagnòstic i data d'enquesta (expressada en dies) pel total de persones vulnerables diagnosticades des del 28 de març de 2022. Catalunya, 2022.



2. Indicadors de brots

2.1 Brots notificats la setmana 23 (tots els àmbits). Distribució territorial

Durant la setmana 23 s'han notificat 102 brots a la XVEC que han ocasionat 899 persones afectades, 15 de les quals estaven hospitalitzades, bé perquè havien requerit ingrés hospitalari degut a la COVID-19 o bé perquè ja estaven hospitalitzades per altres patologies. No se n'ha notificat cap defunció. En el context d'aquests brots, 2.509 contactes estan o han estat en seguiment. Els serveis de vigilància que han notificat més brots han estat Barcelona Ciutat (24%) i Catalunya Central (18%) (taula 8).

Taula 8. Brots notificats. Distribució territorial: persones afectades, hospitalitzades, defuncions i contactes en seguiment. Setmana epidemiològica 23. Catalunya, 2022.

SVE	Nre. de brots	Nre. d'afectats	Nre. d'hospitalitzats	Nre. de defuncions	Nre. de contactes
SVE Barcelona Sud	11	164	2	0	589
SVE Barcelonès Nord-Maresme	8	71	2	0	226
SVE Catalunya Central	19	73	0	0	3
SVE Barcelona Ciutat	25	233	4	0	263
SVE Girona	16	148	0	0	713
SVE Lleida	1	1	0	0	53
SVE Tarragona	4	48	0	0	17
SVE Terres de l'Ebre	3	38	1	0	32
SVE Vallès Occ. - Or.	15	123	6	0	613
Total general	102	899	15	0	2.509

2.2 Brots notificats la setmana 23 (tots els àmbits). Distribució segons l'àmbit genèric

L'àmbit de les institucions no sanitàries és on hi ha hagut una freqüència més elevada de brots (61,8%) seguit dels centres sanitaris (14,7%) i de l'àmbit familiar (9,8%). El nombre més elevat d'afectats també s'ha produït en l'àmbit d'institucions no sanitàries (74,5%), seguit del de centres sanitaris (13,6%). La

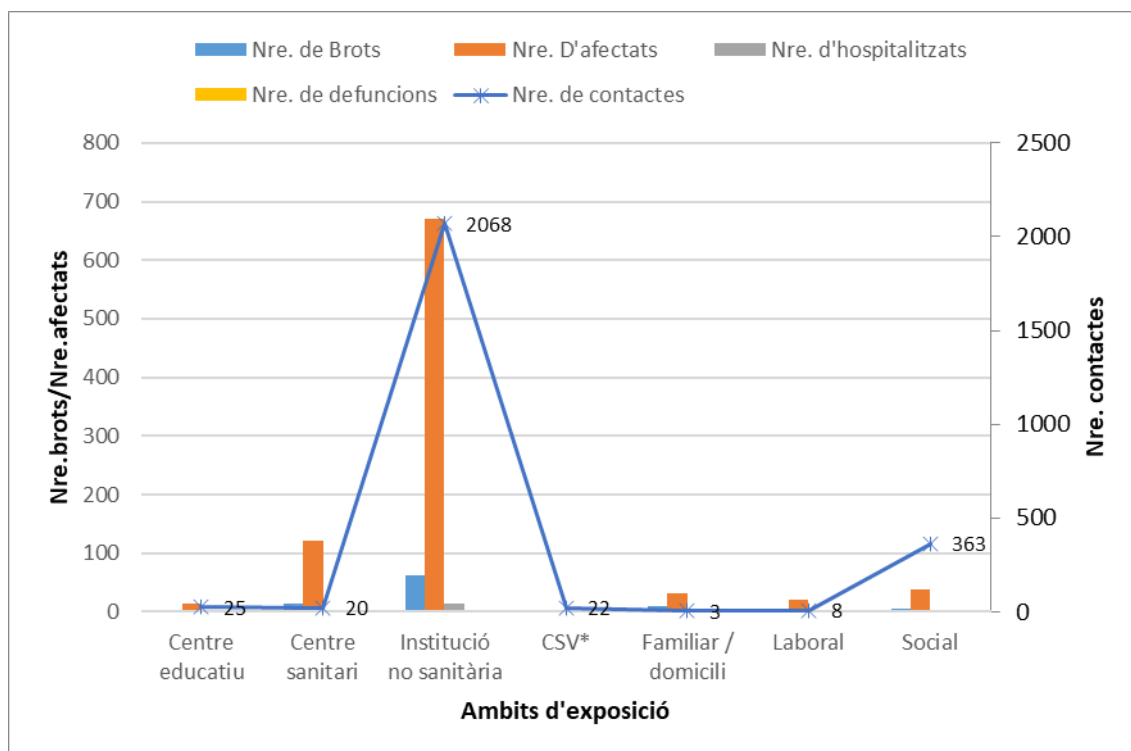
mitjana global de casos per brot ha estat de 8,8 (DS 8,7), en què els més importants són els de l'àmbit de les institucions no sanitàries (10,6 casos/brot; DS: 9,7), seguit dels centres sanitaris (8,1 casos/brot; DS 8,0) (taula 9). Els contactes en seguiment s'han donat principalment a l'àmbit de les institucions no sanitàries (2.068 de 2.509) (figura 6).

Taula 9. Brots notificats. Distribució per àmbit genèric: percentatge de brots, persones afectades, mitjana de casos per brot i desviació estàndard (DS). Setmana epidemiològica 23. Catalunya, 2022.

Àmbits	Nre. de brots	%	Nre. d'afectats	%	Mitjana	DS
Centre educatiu	3	2,9	13	1,4	4,3	1,5
Centre sanitari	15	14,7	122	13,6	8,1	8,0
Institució no sanitària	63	61,8	670	74,5	10,6	9,7
CSV*	1	1,0	4	0,4	4,0	-
Familiar / domiciliari	10	9,8	31	3,4	3,1	0,3
Laboral	5	4,9	20	2,2	4,0	1,0
Social	5	4,9	39	4,3	7,8	6,4
Total general	102	100,0	899	100,0	8,8	8,7

*CSV: col·lectius socialment vulnerables

Figura 6. Brots notificats. Distribució per àmbit genèric. Persones afectades, hospitalitzades, defuncions i contactes en seguiment. Setmana epidemiològica 23. Catalunya, 2022.



*CSV: col·lectius socialment vulnerables

2.3 Brots actius. Distribució territorial

En el moment actual es mantenen encara actius a Catalunya 212 brots, que han afectat 3.003 persones, 43 de les quals han requerit ingrés hospitalari i 19 han mort. En el context d'aquests brots, 6.162 contactes han estat en seguiment o encara ho estan. Els serveis de vigilància amb major nombre de brots actius són Barcelona Ciutat (29,2%) i Barcelona Sud (20,3%), encara que el percentatge d'afectats és més gran a Barcelona Sud (33,1 %) que a Barcelona Ciutat (24,1%) (taula 10).

Taula 10. Distribució territorial dels brots actius: persones afectades, hospitalitzades, defuncions i contactes en seguiment. Catalunya, 2022.

SVE	Nre. de Brot	Nre. d' afectats	Nre. d' hospitalitzats	Nre. de defuncions	Nre. de contactes
SVE Barcelona Sud	43	993	14	5	2.049
SVE Barcelonès Nord-Maresme	24	241	3	1	740
SVE Catalunya Central	18	175	0	0	6
SVE Barcelona Ciutat	62	723	11	2	1.011
SVE Girona	27	336	3	5	1.068
SVE Lleida	1	12	0	0	0
SVE Tarragona	7	152	3	6	44
SVE Terres de l'Ebre	6	133	2	0	179
SVE Vallès Occ. - Or.	24	238	7	0	1.065
Total general	212	3.003	43	19	6.162

2.4 Brots actius. Distribució per àmbit genèric

L'àmbit de les institucions no sanitàries és on hi ha una freqüència molt més elevada de brots actius (78,8%), seguit dels centres sanitaris (9,0%). El nombre més elevat d'afectats també s'ha produït en l'àmbit de les institucions no sanitàries (86,6%), tot seguit de l'àmbit dels centres sanitaris (9,0%). La mitjana de casos per brot ha estat de 14,2 (DS: 18,9) en què la més elevada igualment s'ha produït en l'àmbit de les institucions no sanitàries (15,6) i en els centres sanitaris (14,3 casos per brot). En aquests brots actius, hi ha hagut 19 defuncions, totes a residències geriàtriques (taula 11).

Taula 11. Distribució dels brots actius per àmbit genèric: percentatge de brots, persones afectades, mitjana (casos per brot) i desviació estàndard (DS)

Àmbits	Nre. de Brots	%	Nre. d'afectats	%	Mitjana	DS
Centre educatiu	10	4,7	32	1,1	3,2	0,4
Centre sanitari	19	9,0	271	9,0	14,3	29,4
Institució no sanitària	167	78,8	2.602	86,6	15,6	18,5
CSV*	2	0,9	13	0,4	6,5	3,5
Familiar / domiciliari	6	2,8	19	0,6	3,2	0,4
Laboral	2	0,9	10	0,3	5,0	0,0
Social	4	1,9	52	1,7	13,0	2,9
Altres	2	0,9	4	0,1	2,0	1,4
Total general	212	100,0	3.003	100,0	14,2	18,9

2.5 Evolució setmanal dels brots notificats segons la data de notificació

En la darrera setmana hi ha una davallada als brots notificats del **-17,1%** respecte a la setmana prèvia, que és del **-46,9%** comparant amb la setmana 20 (taula 12). S'ha de tenir en compte que hi ha un retard en la notificació, així per exemple, a l'informe de la setmana passada, en la setmana 22 hi havia 114 brots i avui dia n'hi ha 123.

En els àmbits vulnerables, s'observa un increment del 14,7%%, la darrera setmana respecte a la setmana anterior, encara que hi ha una davallada del **36,6%** respecte a la setmana 20. També s'ha de tenir en compte el retard en la notificació ja comentat (taula 13).

En els brots ocorreguts als centres sanitaris, hi ha un increment en la darrera setmana respecte a l'anterior del 7,1%, mentre que respecte a la setmana 20 hi ha una disminució de **-50,0%** (taula 14).

Taula 12. Evolució del **total de brots** notificats segons setmana de notificació. Es descriuen nombre de brots, afectats, hospitalitzats, defuncions i contactes

Tots àmbits	Setmana de notificació				Variació (%)			
	20	21	22	23	20 a 21	21 a 22	22 a 23	20 a 23
Nre. de brots	192	129	123	102	-32,8	-4,7	-17,1	-46,9
Nre. d'afectats	1.617	1.031	751	899	-36,2	-27,2	19,7	-44,4
Nre. d'hospitalitzats	12	12	7	15	0,0	-41,7	114,3	25,0
Nre. de defuncions	9	6	1	0	-33,3	-83,3	-100,0	-100,0
Nre. de contactes	3.753	1.976	1.328	2.509	-47,3	-32,8	88,9	-33,1

Taula 13 . Evolució dels brots notificats en **àmbits vulnerables** segons la setmana de notificació. Es descriuen nombre de brots, afectats, hospitalitzats, defuncions i contactes.

Àmbits vulnerables	Setmana de notificació				Variació (%)			
	20	21	22	23	20 a 21	21 a 22	21 a 22	20 a 23
Nre. de brots	123	82	68	78	-33,3	-17,1	14,7	-36,6
Nre. d'afectats	1.313	818	552	792	-37,7	-32,5	43,5	-39,7
Nre. d'hospitalitzats	12	12	6	14	0,0	-50,0	133,3	16,7
Nre. de defuncions	9	6	1	0	-33,3	-83,3	-100,0	-100,0
Nre. de contactes	3.392	1.657	1.130	2.088	-51,1	-31,8	84,8	-38,4

Taula 14 . Evolució dels brots notificats en **centres sanitaris** segons la setmana de notificació. Es descriuen nombre de brots, afectats, hospitalitzats, defuncions i contactes

Centres sanitaris	Setmana de notificació	20	21	22	23	Variació (%)			
						20 a 21	21 a 22	22 a 23	20 a 23
Nre. de brots		30	13	14	15	-56,7	7,7	7,1	-50,0
Nre. d'afectats		279	100	106	122	-64,2	6,0	15,1	-56,3
Nre. d'hospitalitzats		4	0	3	0	-100,0	-	-100,0	-100,0
Nre. de defuncions		0	0	0	0	-	-	-	-
Nre. de contactes		346	57	103	20	-83,5	80,7	-80,6	-94,2

2.6 Evolució setmanal dels brots notificats en àmbits vulnerables específics

2.6.1 Institucions no sanitàries

A les figures **7 i 8** s'observa l'evolució en el nombre de brots i d'afectats notificats als diferents **àmbits específics** inclosos a l'àmbit de les institucions no sanitàries. L'àmbit amb més nombre de brots i afectats al llarg de totes les setmanes estudiades és amb diferència el de les residències geriàtriques.

Durant la setmana 23 s'observa un increment respecte a la setmana prèvia en el nombre de brots a les **residències geriàtriques** (de 37 a 46; **+24,3%**), que també es mostra en el nombre d'afectats (de 300 a 522; **+74,0%**).

El nombre de brots i afectats en aquest àmbit de residències geriàtriques ha anat disminuint des de la setmana 20 a la 22, encara que a la 23 com s'ha comentat hi ha hagut un increment, en què la variació entre la setmana 20 i la 23 és de 65 a 46 **(-29,2%)** en el nombre de brots i de 842 a 522 **(-38,0%)** en el nombre d'afectats.

Figura 7. Evolució en el nombre de brots a les institucions no sanitàries segons la setmana de notificació

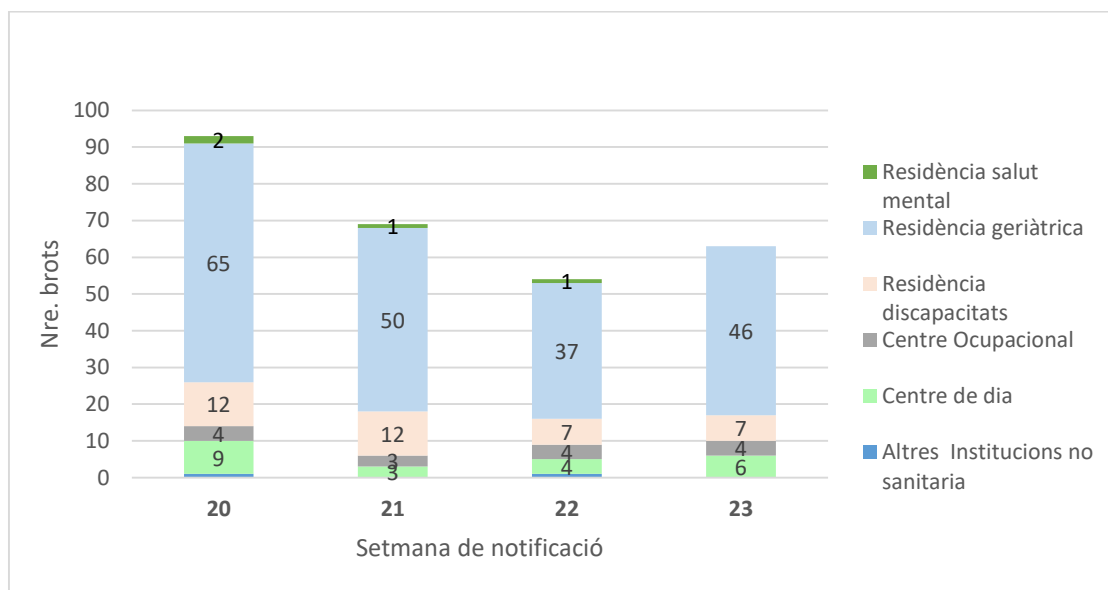
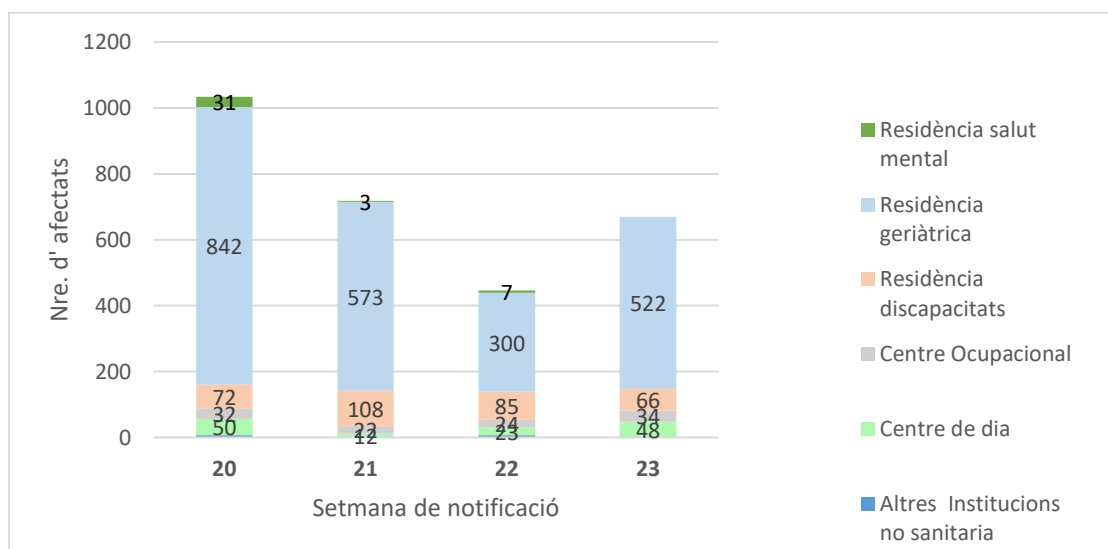


Figura 8. Evolució en el nombre d'afectats a les institucions no sanitàries segons la setmana de notificació



2.6.2 Centres sanitaris

A les figures 9 i 10 s'observa l'evolució en el nombre de brots i d'afectats notificats als diferents àmbits específics inclosos a l'àmbit dels centres sanitaris. En global, als centres sanitaris hi ha un lleuger increment en nombre de brots respecte a la setmana anterior (de 14 a 15 brots; +7,1%). L'àmbit específic amb més nombre de brots i afectats la setmana 23 ha estat el **d'hospitals d'aguts**, que ha disminuït lleugerament respecte a la setmana 22 (d'11 a 10 brots; -9,1%), així com en el nombre d'afectats (de 74 a 70 afectats; -5,4%). Al llarg de les quatre setmanes la variació ha estat de 21 a 10 (-52,4%) en el nombre de brots i de 160 a 70 (-56,3%) en el nombre d'afectats (figures 9 i 10).

Figura 9. Evolució del nombre de brots a centres sanitaris segons la setmana de notificació

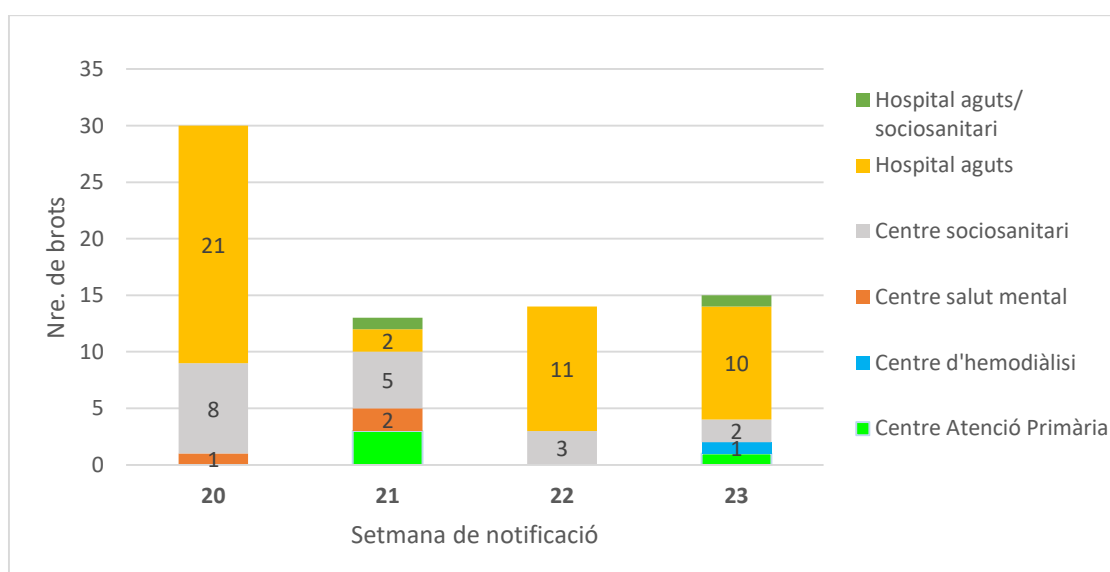
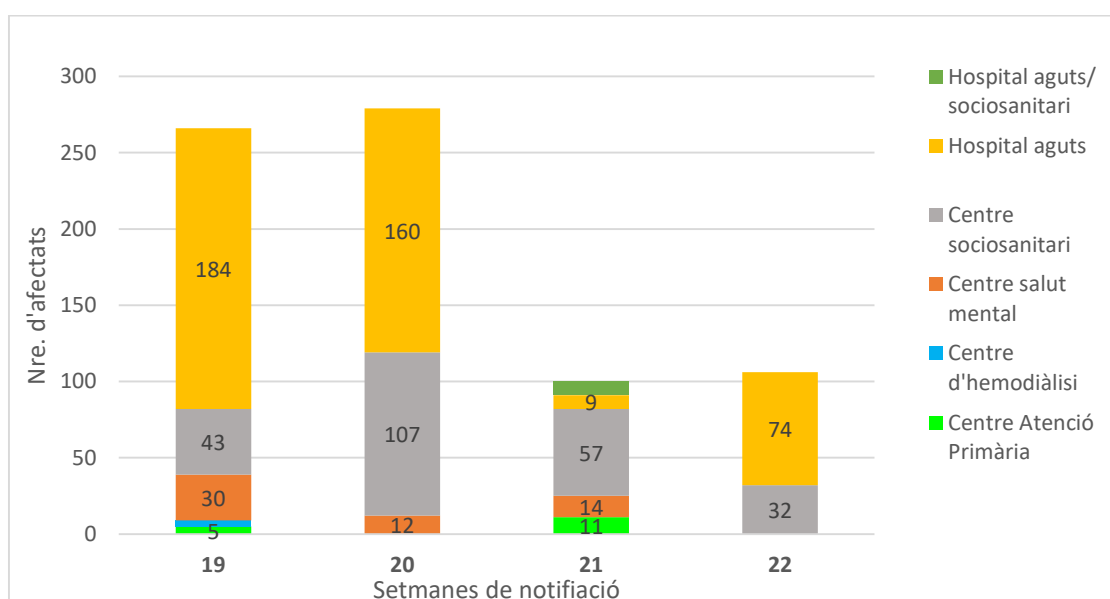


Figura 10. Evolució del nombre d'afectats als centres sanitaris segons la setmana de notificació.



2.7 Evolució setmanal en la distribució territorial dels brots notificats

A les figures 11 i 12 s'observa que hi ha un davallada del nombre global de brots notificats i que es mostra a la majoria dels SVE respecte a la setmana prèvia excepte a Barcelona Ciutat, Girona i Terres de l'Ebre en què hi ha un increment. Tanmateix, als àmbits vulnerables s'observa un increment global en la notificació, que es mostra en la majoria dels territoris excepte en els de Barcelona Sud, Barcelonès Nord-Maresme, Lleida i Tarragona en què hi ha una disminució (figura 11 i figura 12).

Figura 11. Evolució del nombre total de brots per SVE segons la setmana de notificació

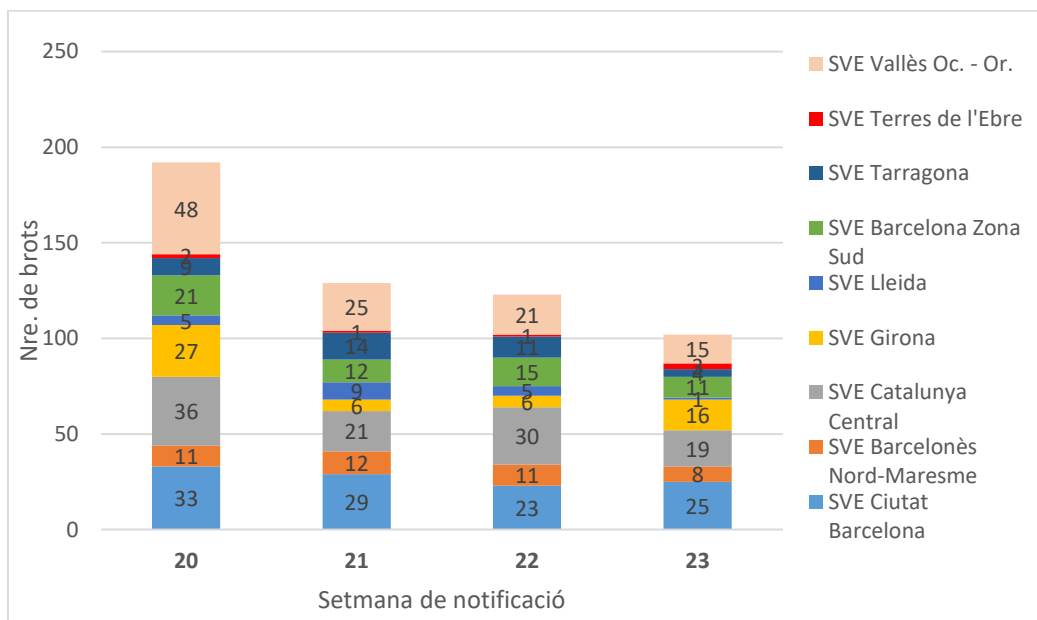
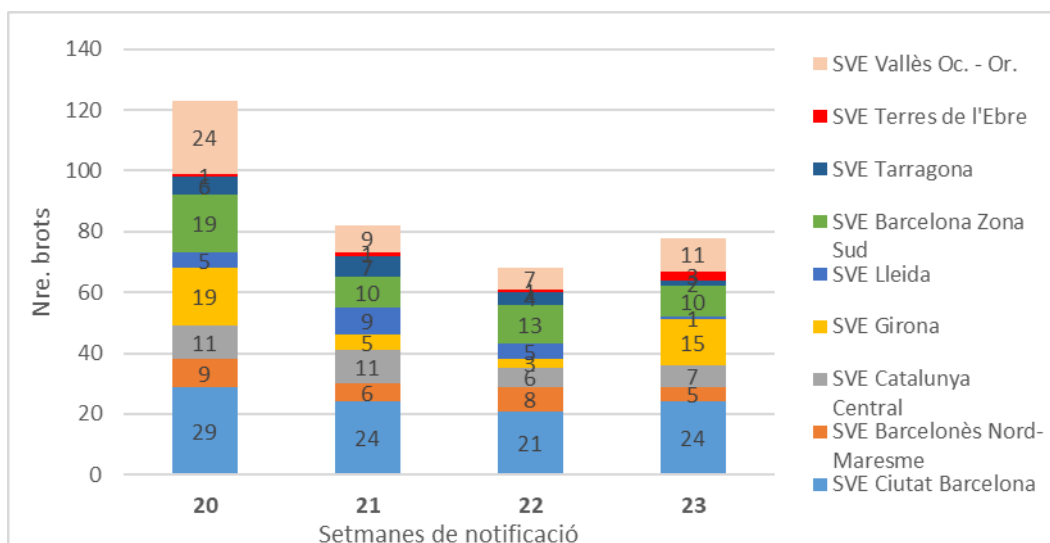


Figura 12. Evolució del nombre de brots en àmbits vulnerables per SVE segons la setmana de notificació



3. Indicadors de contactes estrets

Des de la setmana 18 s'ha modificat l'estratègia de control de la COVID-19, no es truquen als contactes estrets dels casos a excepció que els respectius epidemiòlegs dels SVE ho considerin necessari en alguns àmbits. Per tant, els indicadors de seguiment de contactes estrets i el de contactes que esdevenen cas no es preveuen en l'informe.

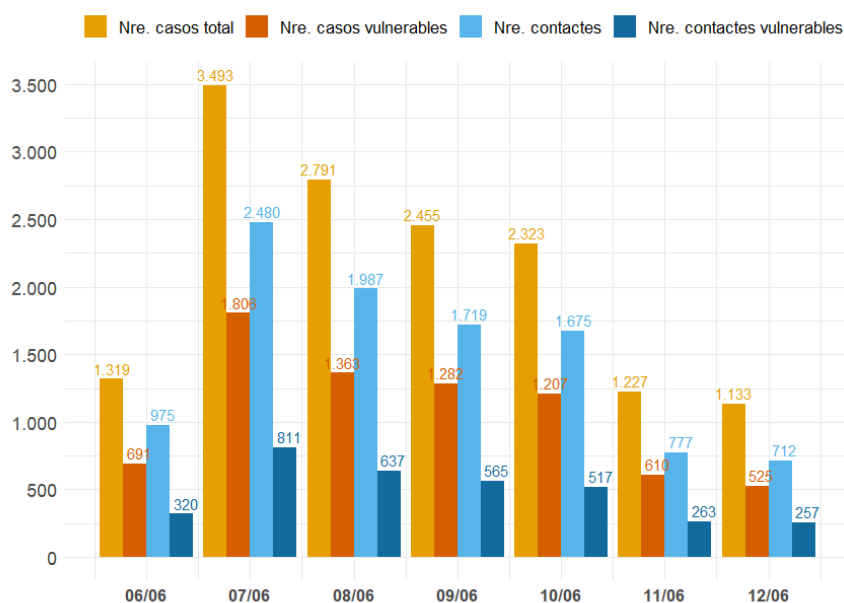
3.1 Incidència de casos, casos vulnerables, contactes estrets (CE) i contactes estrets vulnerables (CEv) diaris

En la taula 15 i figura 13 es pot observar que disminueixen molt lleugerament els CE totals respecte de la setmana anterior (-0,4%) i també els CEv (-2,2%); en canvi, els casos augmenten un 11,4% i els casos vulnerables un 3,8% respecte de la setmana anterior.

Taula 15. Nombre de casos, casos vulnerables, CE totals i CEv i variació, setmanes 22 i 23. Catalunya, 2022.

	SE 22	SE 23	Variació
Casos en total	13.230	14.741	11,4%
Casos vulnerables	7.212	7.484	3,8%
CE en total	10.368	10.325	-0,4%
CE vulnerables	3.446	3.370	-2,2%

Figura 13. Registre diari de casos, casos vulnerables, CE i CE vulnerables. Setmana epidemiològica 23. Catalunya, 2022.



3.2 Mitjana de CE per cas vulnerable informat

Resultat: 1,1

Un total de **7.484 casos vulnerables han informat els seus CE**. La mitjana de CE per cas vulnerable se situa en 1,1, i es manté igual respecte de la setmana anterior (taula 16).

Taula 16. Casos informats, CE identificats, CEv i ràtio de CE per cas vulnerable informat per servei de vigilància epidemiològica (SVE). Setmana epidemiològica 23. Catalunya, 2022.

SVE	Casos informats vulnerables	CE* dels casos vulnerables	Ràtio CE per cas vulnerable informat SE 23	Variació respecte de la SE 22
Barcelona Ciutat	1.880	1.665	1,1	-0,1
Barcelona Sud	1.294	1.627	1,3	-0,1
Barcelonès Nord-Maresme	766	540	0,8	0,1
Catalunya Central	435	315	0,9	0
Girona	685	689	1,1	0
Lleida i Alt Pirineu i Aran	459	246	0,7	-0,1
Tarragona	524	219	0,5	0
Terres de l'Ebre	169	56	0,4	0
Vallès	1.254	1.301	1,4	0,1
Total	7.484	6.658	1,1	0

*CE totals (vulnerables i no vulnerables) dels casos vulnerables

3.3 Percentatge de casos vulnerables nous als quals s'identifiquen CE

Objectiu: > 80% **Resultat:** 84,4%

Aquest indicador experimenta un lleuger augment respecte de la setmana 22 d'1,2 punts. Cal destacar Barcelona Sud amb un 95,6% dels casos vulnerables als quals se'ls ha pogut fer l'enquesta, per tant amb CE informats (taula 17).

Taula 17. Nombre i percentatge de casos vulnerables informats segons el servei de vigilància epidemiològica (SVE). Setmana epidemiològica 23. Catalunya, 2022.

SVE	Casos vulnerables	Casos vulnerables amb CE informats	% casos vulnerables informats SE 23	Variació respecte de la SE 22
Barcelona Ciutat	1.880	1.559	82,9	7,2
Barcelona Sud	1.294	1.237	95,6	0,9
Barcelonès Nord-Maresme	766	643	83,9	-3,6
Catalunya Central	435	360	82,8	1,2
Girona	685	609	88,9	0,3
Lleida i Alt Pirineu i Aran	459	353	76,9	-5,6
Tarragona	524	459	87,6	-0,9
Terres de l'Ebre	169	143	84,6	-1,3
Vallès	1.254	956	76,2	-0,5
Total	7.484	6.319	84,4	1,2

Codi dels colors (I): estatus verd > 60%; alerta groga: 40-60%; alerta vermella: <40%.

3.4 Percentatge de CE vulnerables

Resultat: 32,6 %

Del total de 10.325 CE d'aquesta setmana, 3.370 CE són vulnerables, el que representa el 32,6 %. Cal destacar Terres de l'Ebre amb el 54,1% dels seus CE vulnerables (taula 18).

Taula 18. Nombre de CE i CE vulnerables i percentatge de CE vulnerables. Setmana epidemiològica 23. Catalunya, 2022.

SVE	CE	CE vulnerables	% CE vulnerables SE 23	Variació respecte de la SE 22
Barcelona Ciutat	2.016	833	41,3	-4,4
Barcelona Sud	2.555	785	30,7	1,1
Barcelonès Nord-Maresme	880	295	33,5	-3
Catalunya Central	638	213	33,4	1,7
Girona	1.263	354	28	1,5
Lleida i Alt Pirineu i Aran	581	152	26,2	-3
Tarragona	339	133	39,2	11,6
Terres de l'Ebre	74	40	54,1	0,1
Vallès	1.979	565	28,5	-3
Total	10.325	3.370	32,6	-0,6

És important destacar que a la informació dels contactes (a diferència dels casos), en aquests moments només es pot assignar una única vulnerabilitat en el sistema informàtic, per tant, el percentatge de persones immunodeprimides i embarassades, pot estar infraestimat. Quant a CE de residències i altres sociosanitaris, s'estan fent canvis també perquè es puguin incloure en els indicadors.

A la figura 14 podem observar la distribució dels CEv segons el tipus de vulnerabilitat, i és la més nombrosa la de CEv de 60 anys o més.

Figura 14. CE vulnerables desagregats per tipus de vulnerabilitat. Setmana epidemiològica 23. Catalunya, 2022.

60 o més anys



N = 3.104

Embarassades



N = 23

Immunodeprimits

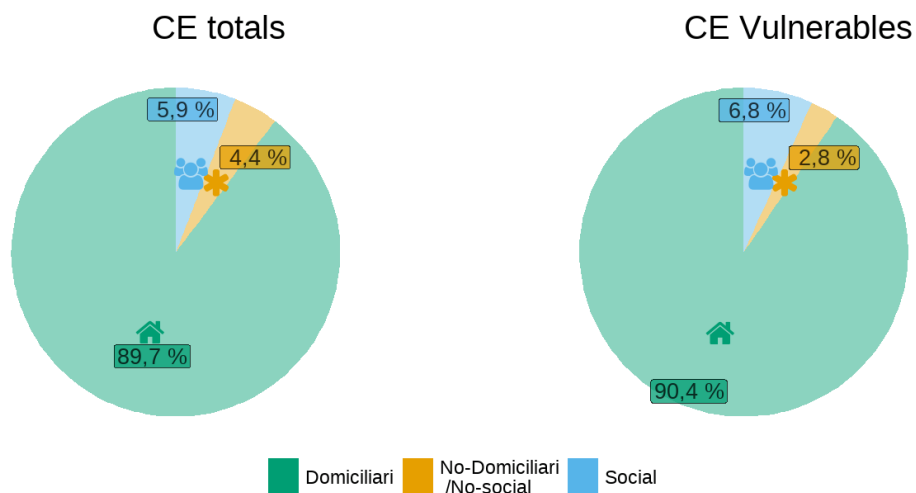


N = 248

3.5 Àmbits dels CE / CE vulnerables dels casos vulnerables

En la figura 15 s'observa que dels **9.261 CE totals** el 89,7% són d'àmbit domiciliari, 5,9 % pertanyen al social i un 4,4% a altres àmbits. Dels **3.370 CE vulnerables**, el 90,4% són d'àmbit domiciliari, 6,8% pertanyen a l'àmbit social i 2,8% són d'altres àmbits.

Figura 15. Àmbits dels CE, totals i vulnerables dels casos vulnerables. Setmana epidemiològica 23. Catalunya, 2022.



Resum dels indicadors de CE de les darreres sis setmanes

S'observa un lleuger augment dels casos notificats, dels casos vulnerables; en canvi, els CE totals i CEv tenen una petita disminució en l'última setmana respecte de la setmana anterior. Augmenta lleugerament el percentatge de casos vulnerables informats amb cens de contactes, i el percentatge dels CEv es manté al voltant d'un 32%. L'àmbit predominant d'exposició continua essent el domiciliari, tot i que caldrà considerar el sociosanitari en propers informes (taula 19 i figura 16).

Taula 19. Taula evolutiva d'indicadors de les setmanes 18, 19, 20, 21, 22 i 23. Catalunya, 2022.

	Setmana epidemiològica					
	18	19	20	21	22	23
Nre. de casos	17.637	18.061	16.304	13.251	13.947	14.741
Nre. de casos vulnerables confirmats	8.147	8.784	8.430	7.125	7.573	7.484
% de casos vulnerables amb CE informats	80,4	82,0	82,1	85,1	83,7	84,4
Nre. de CE	11.933	11.915	11.420	10.391	10.809	10.325
Nre. de CE vulnerables	3.811	4.036	3.927	3.256	3.613	3.370
% CE vulnerables	31,9	33,9	34,4	31,3	33,4	32,6
Mitjana de CE per cas vulnerable	1,1	1,1	1,0	1,0	1,1	1,1
% CE domiciliaris	89,6	88,8	89,9	90,6	90,6	89,7
% CE vulnerables domiciliaris	88,4	87,0	89,0	89,5	89,0	90,4

Figura 16. Evolució dels casos totals, casos vulnerables, CE totals, CEv des de la SE 17 del 2022. Catalunya, 2022.

