

# **Informe epidemiològic del coronavirus SARS-CoV-2. Núm. 110**

**Setmana 24 (del 13 al 19 de juny  
del 2022)**

**27/06/2022**

**Subdirecció General de Vigilància i Resposta a Emergències de Salut  
Pública**

**Xarxa de Vigilància Epidemiològica de Catalunya**

### **Autors**

Luca Basile, Pilar Ciruela, Víctor Cristino, Adrià Cruells, Ariadna Ferrer, Pablo Gea Torres, Mercè Herrero, Conchita Izquierdo, Agathe Leon, Ana Martínez, Èrica Martínez, Jacobo Mendioroz, Glòria Patsi, Manuel Valdivia.

### **Xarxa de Vigilància Epidemiològica de Catalunya (XVEC)**

Serveis de Vigilància i Resposta a Emergències de Salut Pública al Barcelonès Nord i Maresme, a Barcelona Sud, al Vallès Occidental i Vallès Oriental, a la Catalunya Central, a Girona, a Lleida i Alt Pirineu i Aran i al Camp de Tarragona i a les Terres de l'Ebre, Servei d'Epidemiologia de l'Agència de Salut Pública de Barcelona, Subdirecció General de Vigilància i Resposta a Emergències de Salut Pública i Servei d'Urgències de Vigilància Epidemiològica de Catalunya.

**Agraïments:** als professionals de la xarxa assistencial de Catalunya i sistema de notificació microbiològica de Catalunya.

### **Alguns drets reservats**

© Juny 2022, Generalitat de Catalunya. Departament de Salut.



Els continguts d'aquesta obra estan subjectes a una llicència de Reconeixement-NoComercial-SenseObraDerivada 4.0 Internacional.

La llicència es pot consultar a la pàgina web de Creative Commons.

### **Edita**

Agència de Salut Pública de Catalunya. Departament de Salut

### **Edició**

Barcelona, juny de 2022

### **Assessorament lingüístic**

Servei de Planificació Lingüística del Departament de Salut

## Sumari

Nous indicadors en població vulnerable .....	4
Resum dels indicadors de casos, brots i contactes estrets de SARS-CoV-2. Setmana epidemiològica 24 .....	5
<b>1. Indicadors de casos</b> .....	6
1.1 Nombre de casos positius.....	6
1.2 Incidència acumulada en set dies en persones de 60 anys o més.....	6
1.3 Defuncions validades pels serveis de vigilància epidemiològica .....	7
1.4 Hospitalitzacions per SARS-CoV-2.....	8
1.5 Estat vacunal .....	9
1.6 Reinfecions .....	10
1.7 Indicadors de procés .....	11
<b>2. Indicadors de brots</b> .....	13
2.1 Brots notificats la setmana 24 (tots els àmbits). Distribució territorial.....	13
2.2 Brots notificats la setmana 24 (tots els àmbits). Distribució segons l'àmbit genèric .....	13
2.3 Brots actius. Distribució territorial.....	15
2.4 Brots actius. Distribució per àmbit genèric .....	15
2.5 Evolució setmanal dels brots notificats segons la data de notificació.....	16
2.6 Evolució setmanal dels brots notificats en àmbits vulnerables específics .....	17
2.7 Evolució setmanal en la distribució territorial dels brots notificats .....	21
<b>3. Indicadors de contactes estrets</b> .....	22
3.1 Incidència de casos, casos vulnerables, contactes estrets (CE) i contactes estrets vulnerables (CEv) diaris.....	22
3.2 Mitjana de CE per cas vulnerable informat .....	23
3.3 Percentatge de casos vulnerables nous als quals s'identifiquen CE .....	24
3.4 Percentatge de CE vulnerables .....	25
3.5 Àmbits dels CE / CE vulnerables dels casos vulnerables.....	26
Resum dels indicadors de CE de les darreres sis setmanes .....	27

## Nous indicadors en població vulnerable

Des de la setmana 18, l'informe epidemiològic del coronavirus SARS-CoV-2 inclou principalment indicadors referents a persones vulnerables i s'han reduït alguns dels indicadors globals. L'estratègia de la COVID-19 a Catalunya, actualitzada el 28 de març del 2022, es basa en una vigilància sentinella i reforçada en persones i entorns vulnerables.

### [Procediment d'actuació enfront de casos d'infecció pel coronavirus SARS-CoV-2](#)

Segons el nou protocol, es consideren persones vulnerables aquelles persones:

- De 60 anys o més.
- Immunosuprimides.
- Embarassades, o en període de puerperi.
- Residents en residència o centre sociosanitari, hospitalitzades per COVID-19 o altres persones institucionalitzades.
- Que han viatjat a un país amb una variant de SARS-CoV-2 de preocupació o d'interès.
- Personal treballador d'àmbit vulnerable.
- Altres criteris considerats des dels serveis de vigilància epidemiològica.

Aquest informe es revisa setmanalment i es modifica a mesura que els sistemes informàtics milloren en relació amb les variables de la població vulnerable de la qual es fa seguiment des del 28/3/2022 amb el canvi de protocol. Alguns dels indicadors presentats que són objecte de millora s'aniran corregint en properes setmanes.

Tot i que aquest informe s'actualitza setmanalment i es fa referència a la **“setmana epidemiològica de dilluns a diumenge”**, s'esmenten algunes altres setmanes epidemiològiques.

- Setmana epidemiològica 24 (del 13 al 19 de juny)
- Setmana epidemiològica 23 (del 6 al 12 de juny)
- Setmana epidemiològica 22 (del 30 de maig al 5 de juny)
- Setmana epidemiològica 21 (del 23 al 29 de maig)
- Setmana epidemiològica 20 (del 9 al 15 de maig)
- Setmana epidemiològica 19 (del 2 al 8 de maig)

## Resum dels indicadors de casos, brots i contactes estrets de SARS-CoV-2. Setmana epidemiològica 24

<b>1. Indicadors de casos</b>	
1.1.1 Nombre de casos totals (variació respecte de la setmana anterior)	<b>18.736 (+22,6%)</b>
1.1.2 Nombre de casos >=60 anys (variació respecte de la setmana anterior)	<b>8.184 (+19,9%)</b>
1.2. Incidència acumulada setmanal >60 anys (raó respecte de la setmana anterior)	<b>386 (1,22)</b>
1.3. Nombre de defuncions setmanals (variació respecte de la setmana anterior)	<b>13 (-12)</b>
1.4. Nous ingressos per SARS-CoV-2 (UCI)	<b>82,4 (5,7)</b>
1.5. Taxa d'incidència en >=60 anys amb la pauta de vacunació completa + record	<b>450</b>
1.5.1 Mitjana de temps de protecció vacunal (setmanes) en >=60 anys	<b>25,6</b>
1.6. Nombre setmanal de reinfeccions en >=60 anys (percentatge sobre el total)	<b>748 (9,1%)</b>
1.7 Indicadors de procés:	
1.7.1. Temps de testatge en dies PCR (TAR)	<b>2,74 (2,11)</b>
1.7.2. Temps d'investigació del cas en dies	<b>1,40</b>
<b>2. Indicadors de brots</b>	
2.1. Brots notificats la setm. 24, tots els àmbits (variació SE 23 actualitzada: 111)	<b>119 (+8; +7,2%)</b>
2.2. Distribució dels brots setm. 24 per àmbit genèric: instit. no sanit. - fam.- c. sanit.	<b>63,0%-12,6-10,1%</b>
2.3. Brots actius (variació SE 23: 212)	<b>281 (+69; +32,5%)</b>
2.4. Brots actius. Distribució per àmbit genèric: instit. no sanit.- c. sanit.- fam.	<b>73,3%-11,0%-5,3%</b>
2.5 Evolució setmanal del total de brots (setm. 21-24): 129-119	<b>-10 (-7,8%)</b>
2.6 Evolució setmanal dels brots en àmbits vulnerables (setm. 21-24): 82-87	<b>+5 (+6,1%)</b>
2.7 Evolució setmanal dels brots en centres sanitaris (setm. 21-24): 13-12	<b>-1 (-7,7%)</b>
2.8 Evolució en institucions no sanitàries (setm. 21-24): residències geriàtriques	<b>50-55 (+5; +10%)</b>
2.9 Evolució en centres sanitaris (setm. 21-24): hospitals d'aguts	<b>12-5 (-7; -58,3%)</b>
<b>3. Indicadors de contactes estrets</b>	
3.1. Incidència de casos, casos vulnerables, contactes estrets (CE) i CE vulnerables	<b>18.741 / 9.323 / 12.706 / 3.854</b>
3.2. Mitjana de CE per cas vulnerable (variació respecte de la setmana anterior)	<b>1,2 (+0,1)</b>
3.3. Percentatge de casos vulnerables nous als quals s'identifiquen CE (variació respecte de la setmana anterior)	<b>79,3% (-5,1)</b>
3.4. Percentatge de CE vulnerables respecte de CE totals	<b>30,3% (-2,3)</b>
Nombre de CE majors de 60 anys respecte dels CE vulnerables	<b>3.528</b>
Nombre de CE immunodeprimits respecte dels CE vulnerables	<b>294</b>
Nombre de CE embarassades respecte dels CE vulnerables	<b>32</b>
3.5. Àmbits dels CE i àmbits dels CE vulnerables (dels casos vulnerables)	<b>-</b>

## 1. Indicadors de casos

### 1.1 Nombre de casos positius

Durant la setmana 24 s'han diagnosticat 18.736 casos positius per SARS-CoV-2, en què augmenten respecte de la setmana passada (+22,6%). D'aquests, 8.184 eren majors de 60 anys (43,7%) i representen un 19,9% més que la setmana passada. El grup d'edat amb més casos correspon al de 70-79 (35,7%) sobre el total de casos de majors de 60 anys. L'augment més notable s'ha produït en el grup de 60-69 anys amb un creixement del 26,8% (taula 1).

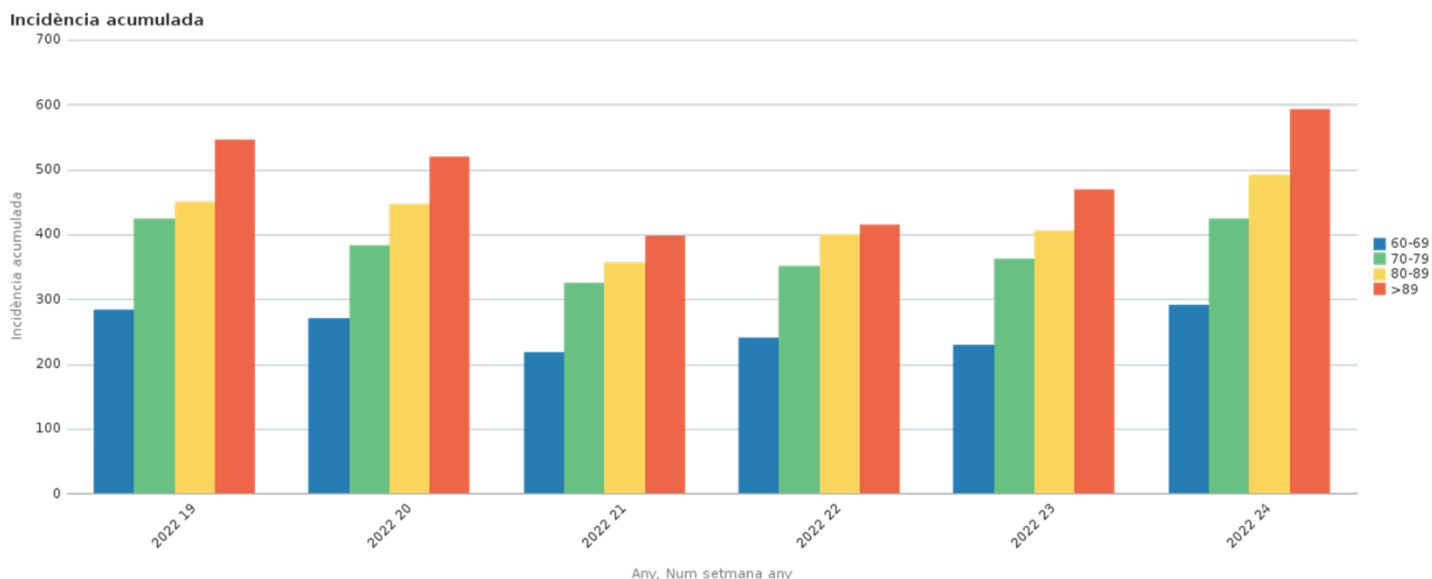
**Taula 1.** Nombre de casos vulnerables majors de 60 anys positius i variació setmanal, per grups d'edat. Catalunya, 2022.

Grups d'edat	SE 23		SE 24		SE 23-24
	Nre.	%	Nre.	%	$\Delta\%$
60-69	1.978	30,2	2.702	33,0	26,8
70-79	2.460	37,5	2.920	35,7	15,8
80-89	1.593	24,3	1.903	23,3	16,3
>89	528	8,1	659	8,1	19,9
<b>Total &gt;=60 anys</b>	<b>6.559</b>		<b>8.184</b>		<b>19,9</b>

### 1.2 Incidència acumulada en set dies en persones de 60 anys o més

La taxa d'incidència en set dies en persones de 60 anys o més és de 386 casos per 100.000 h. en la setmana 24, en què creixen respecte de la setmana passada, amb una raó de taxes d'1,22 (figura 1). La taxa més alta es detecta en el grup de més de 89 anys (589 casos per 100.000 h.) i el grup d'edat en el qual creixen més els casos respecte de la setmana passada és en el de 60-69 anys amb una raó d'1,27.

**Figura 1.** Taxes d'incidència acumulada setmanals per grups d'edat, en persones de 60 anys o més. Catalunya, 2022.



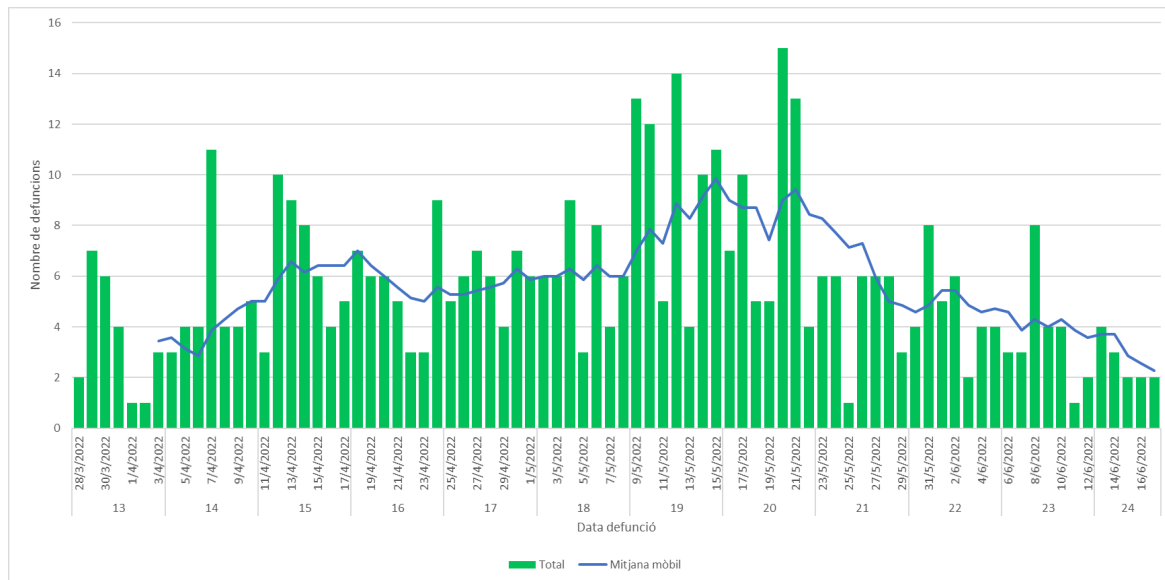
### 1.3 Defuncions validades pels serveis de vigilància epidemiològica

Durant la setmana 24 s'han notificat 13 defuncions relacionades amb el coronavirus SARS-CoV-2 i validades pels serveis de vigilància epidemiològica (SVE), 12 defuncions menys que la setmana anterior (taula 2), amb una taxa d'incidència global de 0,2 defuncions per 100.000 h. La taxa d'incidència més alta es detecta en el grup de més de 89 anys (4,1 defuncions per 100.000 h). Després d'un repunt de defuncions durant les setmanes 19 i 20, es detecta una tendència lleugerament decreixent durant les darreres quatre setmanes (figura 2). S'ha de tenir en compte que les dades de la darrera setmana poden estar infraestimades a causa del retard en la validació de les defuncions per part dels SVE.

**Taula 2.** Evolució del nombre i la taxa d'incidència (per 100.000 h.) de defuncions setmanals validades pels serveis de vigilància epidemiològica per setmana de defunció i grups d'edat. Catalunya, 2022.

	SE 21		SE 22		SE 23		SE 24		Δ SE 23 - 24
	Nre.	Taxa	Nre.	Taxa	Nre.	Taxa	Nre.	Taxa	
0-49									
50-59			1	0,1					
60-69	1	0,1	4	0,5	3	0,3	1	0,1	-2
70-79	5	0,8	4	0,6	6	0,9	5	0,8	-1
80-89	16	4,5	14	3,9	8	2,3	3	0,8	-5
>89	12	12,3	10	10,2	8	8,2	4	4,1	-4
<b>Total</b>	<b>34</b>	<b>0,4</b>	<b>33</b>	<b>0,4</b>	<b>25</b>	<b>0,3</b>	<b>13</b>	<b>0,2</b>	<b>-12</b>

**Figura 2.** Evolució del nombre de defuncions diàries per/amb SARS-CoV-2 validades epidemiològicament per data de defunció, amb una mitjana mòbil de set dies. Dades des del 28/3/22. Catalunya, 2022.



## 1.4 Hospitalitzacions per SARS-CoV-2

Durant la setmana 24 s'han registrat 1.632 nous ingressos hospitalaris convencionals per SARS-CoV-2, 96 casos més que la setmana passada (1.530) i 113 ingressos a l'UCI per SARS-CoV-2, un menys que la setmana passada (114) (taula 3). Les taxes d'incidència d'hospitalitzacions i UCI aquesta setmana són de 82,44 i 5,73 casos per 100.000 h., respectivament. El grup d'edat que presenta la taxa més alta d'ingressos hospitalaris és el de més de 89 anys (197,3 casos per 100.000 h.) i el que presenta la taxa més alta d'ingressos a l'UCI és el de 70-79 anys (5,71 casos per 100.000 h.).

**Taula 3.** Evolució del nombre d'ingressos hospitalaris i a l'UCI setmanals per setmana d'ingrés i grups d'edat. Catalunya, 2022.

Font: CatSalut SAP BusinessObject

	SE 23				SE 24				Δ SE 23 - 24
	Nre. Hosp.	Taxa Hosp.	Nre. UCI	Taxa UCI	Nre. Hosp.	Taxa Hosp.	Nre. UCI	Taxa UCI	
<60	416	7,16	24	0,41	434	7,47	34	0,59	18
60-69	219	25,15	23	2,64	216	24,81	26	2,99	-3
70-79	341	52,59	40	6,17	367	56,60	37	5,71	26
80-89	405	113,93	20	5,63	416	117,02	13	3,66	11
>89	149	152,32	7	7,16	193	197,30	3	3,07	44
<b>Total</b>	<b>1.530</b>	<b>77,57</b>	<b>114</b>	<b>5,78</b>	<b>1.632</b>	<b>82,44</b>	<b>113</b>	<b>5,73</b>	<b>96</b>



## 1.5 Estat vacunal

En la setmana 24, la taxa d'incidència en persones majors de 60 anys amb pauta de vacunació completa més record és de 450,8 casos per 100.000, superior a la de persones amb pauta completa sense dosi de record (240,2) i inferior a la de persones parcialment vacunades (798,2) i no vacunades (470,7) (taula 4). D'aquestes dades es desprèn que la immunització adquirida per la vacuna ja no és efectiva en persones majors de 60 anys.

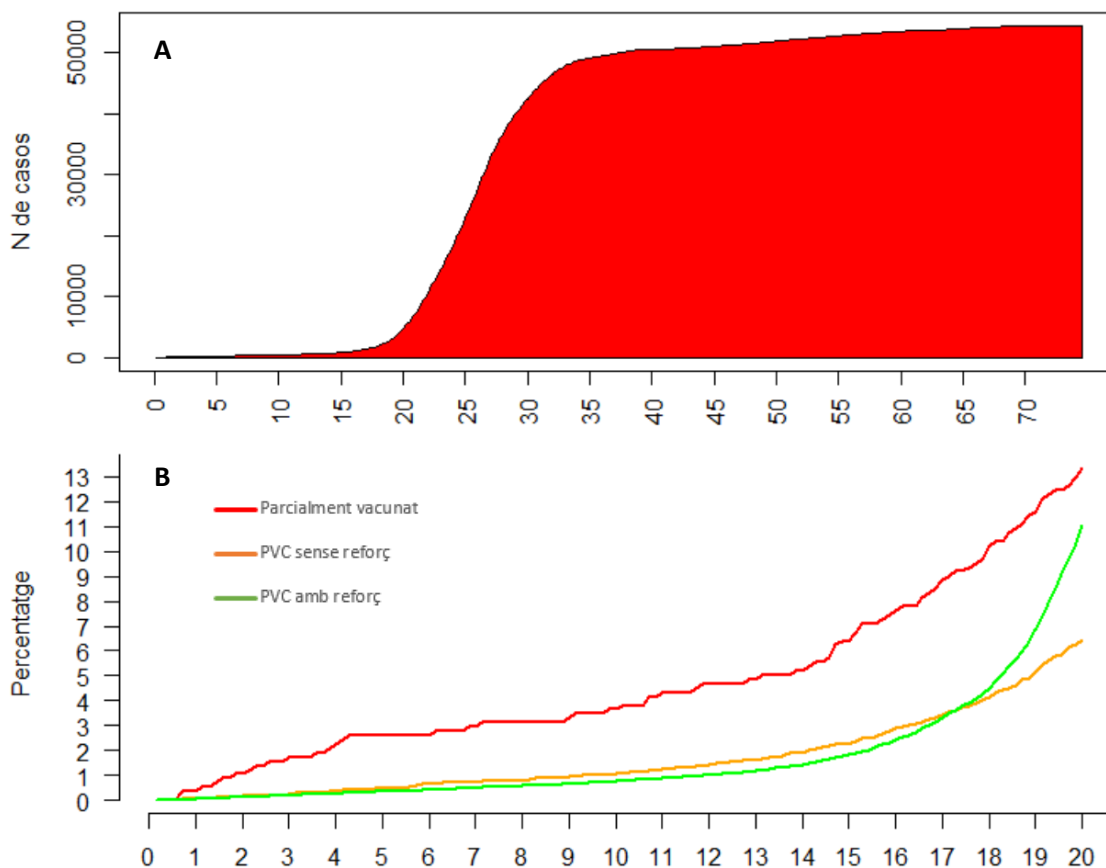
Analitzant el retard entre la darrera dosi de vacuna administrada i la data de diagnòstic, es desprèn que la vacuna genera una immunització que comença a baixar a partir de la setmana 15 i desapareix entre les setmanes 20 i 30. La mitjana de protecció vacunal d'aquesta setmana és 25,6 (figura 3A).

En la setmana 15 des de la darrera dosi els parcialment vacunats tenen una protecció del 93,2%, els vacunats amb pauta completa sense record del 97,6% i amb pauta completa amb record del 98,1% (figura 3B).

**Taula 4.** Taxa d'incidència de SARS-CoV-2 en persones no vacunades, parcialment vacunades, amb pauta de vacunació completa sense dosi de record (PVC) i amb record (PVC + record), per grups d'edat. Catalunya, 2022.

	PVC + record		PVC		Parcialment vacunats		No vacunats	
	Nre.	Taxa	Nre.	Taxa	Nre.	Taxa	Nre.	Taxa
<b>60-69</b>	2.110	325,9	320	235,8	90	660,6	182	611,7
<b>70-79</b>	2.585	485,7	167	233,0	65	1.021,9	103	406,9
<b>&gt;=80</b>	2.261	622,0	164	257,8	42	894,4	95	370,2
<b>Total &gt;=60 anys</b>	<b>6.956</b>	<b>450,8</b>	<b>651</b>	<b>240,2</b>	<b>197</b>	<b>798,2</b>	<b>380</b>	<b>470,7</b>

**Figura 3.** Diferència temporal entre la darrera vacuna i la data de diagnòstic (expressada en setmanes) per persones majors de 60 anys diagnosticades des del 28 de març de 2022 (A) i desagregades per estat vacunal (B). Catalunya, 2022.



## 1.6 Reinfeccions

Durant la setmana 24 s'han detectat 748 casos de reinfecció, cosa que representa el 9,1% dels casos diagnosticats aquesta setmana. El grup d'edat que presenta la proporció més alta de reinfeccions és el grup de més de 89 anys amb un 15,0% i el que menys els de 70 i 79 anys (6,9%) (taula 5).

**Taula 5.** Evolució del nombre de reinfeccions en persones de 60 anys o més, desagregades per grups d'edat. Catalunya, 2022.

Grups d'edat	SE 23		SE 24		Total SE 17-24	
	Nre.	%	Nre.	%	Nre.	%
60-69	181	9,2	264	9,8	1.421	7,8
70-79	130	5,3	202	6,9	1.118	5,3
80-89	166	10,4	183	9,6	1.133	8,6
>89	86	16,3	99	15,0	738	16,2
<b>Total &gt;=60 anys</b>	<b>563</b>	<b>8,6</b>	<b>748</b>	<b>9,1</b>	<b>6.578</b>	<b>9,9</b>

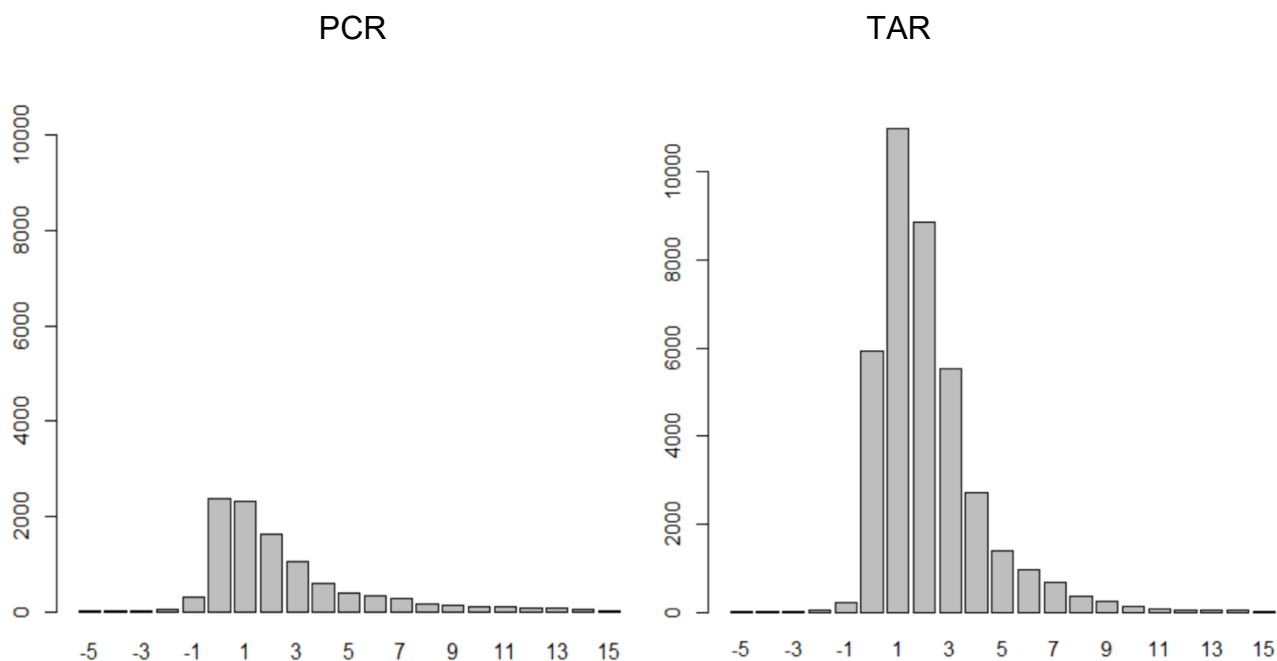
## 1.7 Indicadors de procés

Dels casos vulnerables diagnosticats en la setmana 24, el temps de testatge (mitjana de dies entre l'inici de símptomes i el diagnòstic) és de 2,74 dies amb PCR (-0,62 respecte de la setmana anterior) i 2,11 dies amb TAR (-0,12 respecte de la setmana anterior) (taula 6, figura 4) i el temps d'investigació (mitjana de dies entre la data diagnòstic i la data d'enquesta al pacient) és d'1,40 dies (+0,22 respecte de la setmana anterior) (taula 6, figura 5).

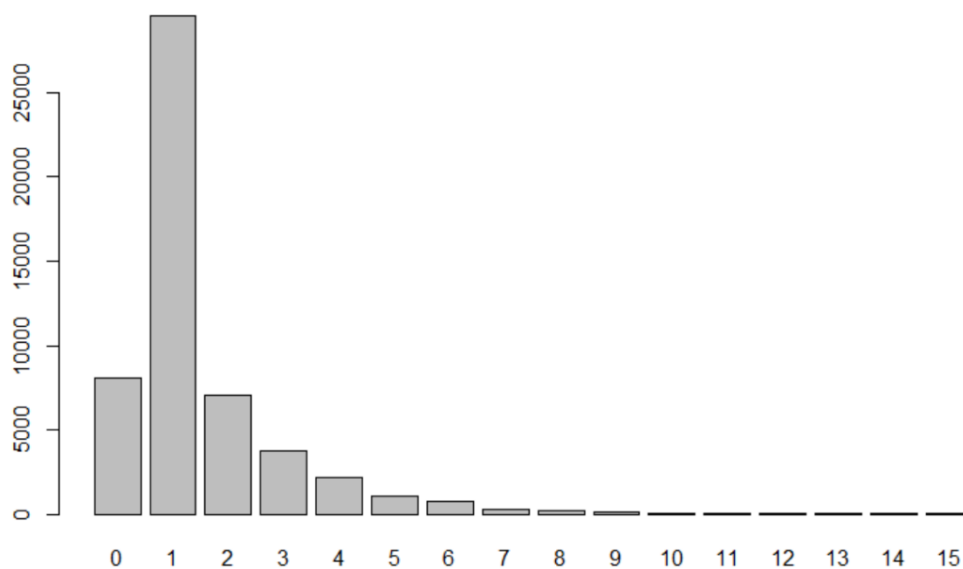
**Taula 6.** Evolució del temps de testatge i temps d'investigació. Catalunya, 2022.

	Temps de testatge		Temps d'investigació
	PCR	TAR	
<b>SE 22</b>	3,12	2,38	1,74
<b>SE 23</b>	3,36	2,23	1,62
<b>SE 24</b>	2,74	2,11	1,40

**Figura 4.** Diferència temporal entre data d'inici de símptomes i data de diagnòstic (expressada en dies) amb PCR o TAR pel total de persones vulnerables diagnosticades des del 28 de març de 2022. Catalunya, 2022.



**Figura 5.** Diferència temporal entre data de diagnòstic i data d'enquesta (expressada en dies) pel total de persones vulnerables diagnosticades des del 28 de març de 2022. Catalunya, 2022.



## 2. Indicadors de brots

### 2.1 Brots notificats la setmana 24 (tots els àmbits).

#### Distribució territorial

Durant la setmana 24 s'han notificat 119 brots a la XVEC que han ocasionat 755 persones afectades, 23 de les quals estaven hospitalitzades, bé perquè havien requerit ingrés hospitalari degut a la COVID-19 o bé perquè ja estaven hospitalitzades per altres patologies. Se n'han notificat 4 defuncions. En el context d'aquests brots, 1.847 contactes estan o han estat en seguiment. Els serveis de vigilància que han notificat més brots han estat Catalunya Central (27%) i Barcelona Ciutat (26%) (taula 8).

**Taula 8.** Brots notificats. Distribució territorial: persones afectades, hospitalitzades, defuncions i contactes en seguiment. Setmana epidemiològica 24. Catalunya, 2022.

SVE	Nre. de brots	Nre. d'afectats	Nre. d'hospitalitzats	Nre. de defuncions	Nre. de contactes
SVE Barcelona Sud	14	117	1	0	360
SVE Barcelonès Nord-Maresme	9	42	1	0	220
SVE Catalunya Central	32	116	1	1	72
SVE Barcelona Ciutat	31	178	11	0	161
SVE Girona	10	123	3	2	356
SVE Lleida	1	6	0	0	26
SVE Tarragona	9	68	5	1	84
SVE Terres de l'Ebre	2	14	0	0	32
SVE Vallès Occ. - Or.	11	91	1	0	536
<b>Total general</b>	<b>119</b>	<b>755</b>	<b>23</b>	<b>4</b>	<b>1.847</b>

### 2.2 Brots notificats la setmana 24 (tots els àmbits).

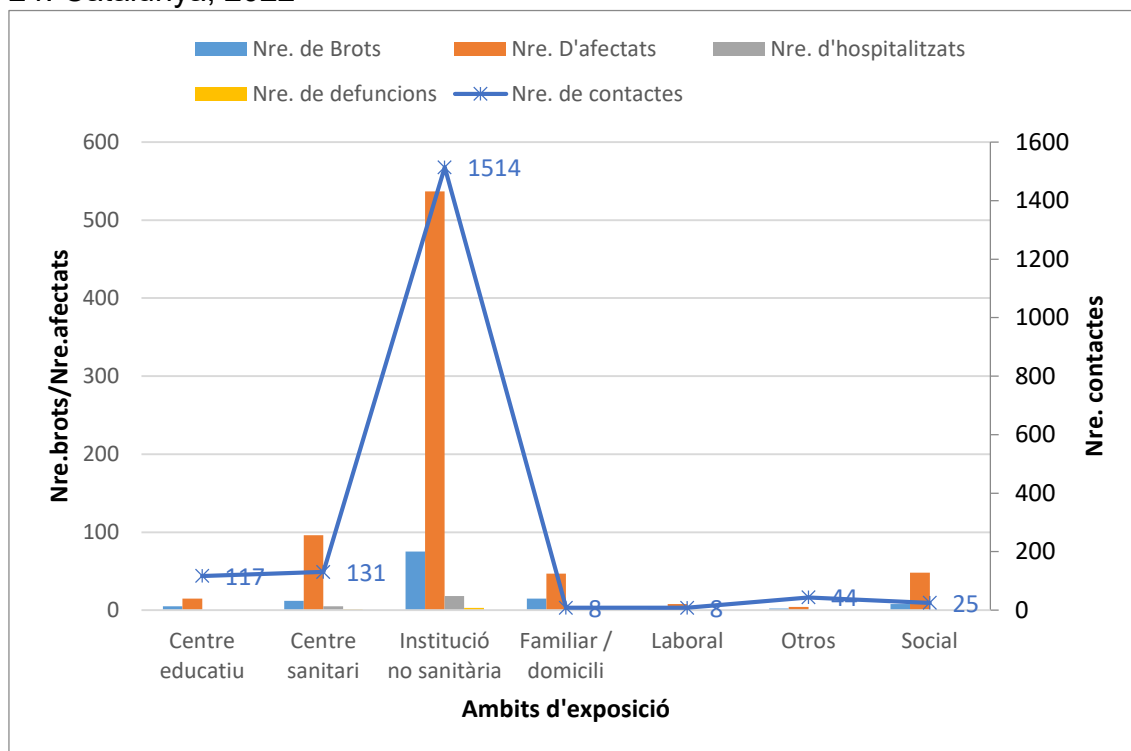
#### Distribució segons l'àmbit genèric

L'àmbit de les institucions no sanitàries és on hi ha hagut una freqüència més elevada de brots (63,0%), seguit de l'àmbit familiar (12,6%) i dels centres sanitaris (10,1%). El nombre més elevat d'afectats també s'ha produït en l'àmbit d'institucions no sanitàries (71,1%), seguit del de centres sanitaris (12,7%). La mitjana global de casos per brot ha estat de 6,3 (DS 6,5), en què els més importants són els de l'àmbit dels centres sanitaris (8,0 casos/brot; DS 4,3), seguit de les institucions no sanitàries (7,2 casos/brot; DS 7,6) (taula 9). Els contactes en seguiment s'han donat principalment en l'àmbit de les institucions no sanitàries (1.514 de 1.847) (figura 6).

**Taula 9.** Brots notificats. Distribució per àmbit genèric: percentatge de brots, persones afectades, mitjana de casos per brot i desviació estàndard (DS). Setmana epidemiològica 24. Catalunya, 2022

Àmbits	Nre. de brots	%	Nre. d'afectats	%	Mitjana	DS
Centre educatiu	5	4,2	15	2,0	3,0	0,0
Centre sanitari	12	10,1	96	12,7	8,0	4,3
Institució no sanitària	75	63,0	537	71,1	7,2	7,6
Familiar / domiciliari	15	12,6	47	6,2	3,1	0,4
Laboral	2	1,7	8	1,1	4,0	1,4
Social	2	1,7	4	0,5	2,0	3,6
Altres	8	6,7	48	6,4	6,0	1,4
<b>Total general</b>	<b>119</b>	<b>100,0</b>	<b>755</b>	<b>100,0</b>	<b>6,3</b>	<b>6,5</b>

**Figura 6.** Brots notificats. Distribució per àmbit genèric. Persones afectades, hospitalitzades, defuncions i contactes en seguiment. Setmana epidemiològica 24. Catalunya, 2022



## 2.3 Brots actius. Distribució territorial

En el moment actual es mantenen encara actius a Catalunya 281 brots, que han afectat 3.360 persones, 53 de les quals han requerit ingrés hospitalari i 24 han mort. En el context d'aquests brots, 7.545 contactes han estat en seguiment o encara ho estan. Els serveis de vigilància amb major nombre de brots actius són Barcelona Ciutat (29,2%) i Catalunya Central (19,2%), encara que el percentatge d'afectats és més gran a Barcelona Sud (27,7 %) que a Barcelona Ciutat (22,4%) (taula 10).

**Taula 10.** Distribució territorial dels brots actius: persones afectades, hospitalitzades, defuncions i contactes en seguiment. Catalunya, 2022.

SVE	Nre. de brots	Nre. d'afectats	Nre. d'hospitalitzats	Nre. de defuncions	Nre. de contactes
SVE Barcelona Sud	53	932	13	4	1.679
SVE Barcelonès Nord-Maresme	26	311	1	1	916
SVE Catalunya Central	54	334	3	1	120
SVE Barcelona Ciutat	82	754	20	3	1.544
SVE Girona	25	365	6	8	1.128
SVE Tarragona	13	161	1	6	96
SVE Terres de l'Ebre	2	84	1	0	141
SVE Vallès Occ. - Or.	26	419	8	1	1.921
<b>Total general</b>	<b>281</b>	<b>3.360</b>	<b>53</b>	<b>24</b>	<b>7.545</b>

## 2.4 Brots actius. Distribució per àmbit genèric

L'àmbit de les institucions no sanitàries és on hi ha una freqüència molt més elevada de brots actius (73,3%), seguit dels centres sanitaris (11,0%). El nombre més elevat d'afectats també s'ha produït en l'àmbit d'institucions no sanitàries (82,8%), i seguit de l'àmbit dels centres sanitaris (12,2%). La mitjana de casos per brot ha estat de 12,0 (DS 15,3) en què la més elevada igualment s'ha produït en l'àmbit de les institucions no sanitàries (13,5) i en els centres sanitaris (13,2 casos per brot). En aquests brots actius, hi ha hagut 24 defuncions, 23 a residències geriàtriques i una en un centre sociosanitari (taula 11).

**Taula 11.** Distribució dels brots actius per àmbit genèric: percentatge de brots, persones afectades, mitjana (casos per brot) i desviació estàndard (DS)

Àmbits	Nre. de brots	%	Nre. d'afectats	%	Mitjana	DS
Centre educatiu	13	4,6	43	1,3	3,3	1,1
Centre sanitari	31	11,0	409	12,2	13,2	23,5
CSV*	4	1,4	30	0,9	7,5	5,1
Familiar / domiciliari	15	5,3	46	1,4	3,1	0,3
Institució no sanitària	206	73,3	2.781	82,8	13,5	14,9
Laboral	4	1,4	22	0,7	5,5	2,5
Social	6	2,1	25	0,7	4,2	1,0
Altres	2	0,7	4	0,1	2,0	1,4
<b>Total general</b>	<b>281</b>	<b>100,0</b>	<b>3.360</b>	<b>100,0</b>	<b>12,0</b>	<b>15,3</b>

## 2.5 Evolució setmanal dels brots notificats segons la data de notificació

En la darrera setmana hi ha un increment als brots notificats del **7,2%** respecte a la setmana prèvia, encara que hi ha una davallada de **-7,8%** comparant amb la setmana 21 (taula 12). S'ha de tenir en compte que hi ha un retard en la notificació, així per exemple, a l'informe de la setmana passada, en la setmana 23 hi havia 102 brots i avui dia n'hi ha 111.

En els àmbits vulnerables, s'observa un increment del **2,4%**, la darrera setmana respecte a la setmana anterior, que és del **6,1%** respecte a la setmana 21. També s'ha de tenir en compte el retard en la notificació ja comentat (taula 13).

En els brots ocorreguts als centres sanitaris, hi ha una davallada en la darrera setmana respecte a l'anterior del **-29,4%**, mentre que respecte a la setmana 21 hi ha una disminució de **-7,7%** (taula 14).

**Taula 12.** Evolució del **total de brots** notificats segons setmana de notificació. S'hi descriuen nombre de brots, afectats, hospitalitzats, defuncions i contactes

Tots àmbits	Setmana de notificació				Variació (%)			
	21	22	23	24	21 a 22	22 a 23	23 a 24	21 a 24
<b>Nre. de brots</b>	129	127	111	119	-1,6	-12,6	7,2	-7,8
<b>Nre. d'afectats</b>	1.093	849	1.159	755	-22,3	36,5	-34,9	-30,9
<b>Nre. d'hospitalitzats</b>	9	7	21	23	-22,2	200,0	9,5	155,6
<b>Nre. de defuncions</b>	8	1	3	4	-87,5	200,0	33,3	-50,0
<b>Nre. de contactes</b>	1.960	1.300	3.082	1.847	-33,7	137,7	-40,1	-5,8



**Taula 13** . Evolució dels brots notificats en **àmbits vulnerables** segons la setmana de notificació. S'hi descriuen el nombre de brots, afectats, hospitalitzats, defuncions i contactes

Àmbits vulnerables	Setmana de notificació				Variació (%)			
	21	22	23	24	21 a 22	22 a 23	23 a 24	21 a 24
Nre. de brots	82	70	85	87	-14,6	21,4	2,4	6,1
Nre. d'afectats	880	637	1.030	633	-27,6	61,7	-38,5	-28,1
Nre. d'hospitalitzats	9	6	20	23	-33,3	233,3	15,0	155,6
Nre. de defuncions	8	1	3	4	-87,5	200,0	33,3	-50,0
Nre. de contactes	1.641	1.094	2.531	1.645	-33,3	131,4	-35,0	0,2

**Taula 14** . Evolució dels brots notificats en **centres sanitaris** segons la setmana de notificació. S'hi descriuen el nombre de brots, afectats, hospitalitzats, defuncions i contactes

Centres sanitaris	setmana de notificació				Variació (%)			
	21	22	23	24	21 a 22	22 a 23	23 a 24	21 a 24
Nre. de brots	13	14	17	12	7,7	21,4	-29,4	-7,7
Nre. d'afectats	101	113	131	96	11,9	15,9	-26,7	-5,0
Nre. d'hospitalitzats	0	3	0	5	-	-100	-	-
Nre. de defuncions	0	0	0	1	-	-	-	-
Nre. de contactes	60	103	20	131	71,7	-80,6	555,0	118,3

## 2.6 Evolució setmanal dels brots notificats en àmbits vulnerables específics

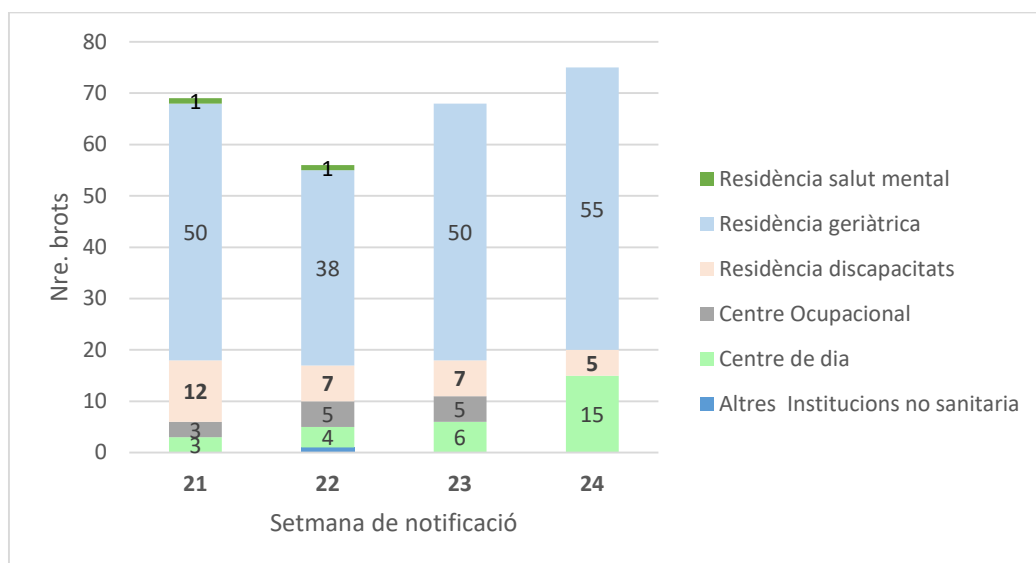
### 2.6.1 Institucions no sanitàries

A les figures **7** i **8** s'observa l'evolució en el nombre de brots i d'afectats notificats als diferents **àmbits específics** inclosos a l'àmbit de les institucions no sanitàries. L'àmbit amb més nombre de brots i afectats al llarg de totes les setmanes estudiades és amb diferència el de les residències geriàtriques.

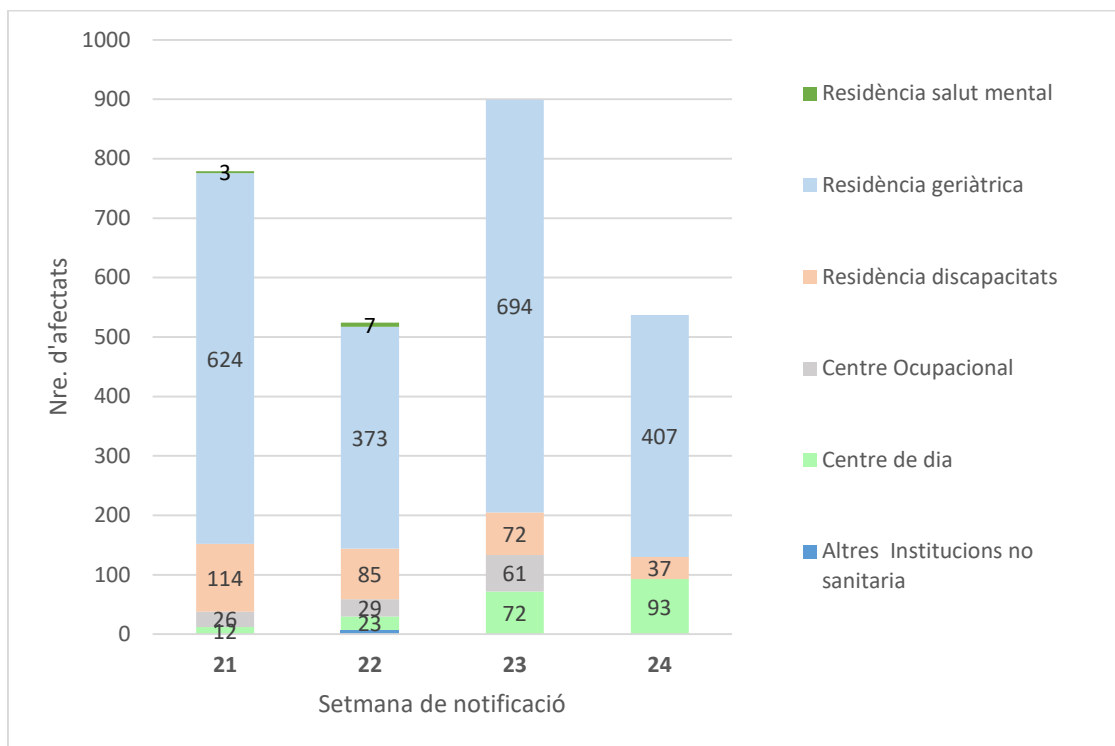
Durant la setmana 24 s'observa un increment respecte a la setmana prèvia en el nombre de brots a les **residències geriàtriques** (de 50 a 55; **+10%**), que també es mostra en el nombre d'afectats (de 694 a 407; **-41,4%**).

Respecte de la setmana 21 en l'àmbit de residències geriàtriques també s'observa un increment en el nombre de brots (de 50 a 55, **+10%**) i una davallada en el nombre d'afectats (de 624 a 407; **-34,8%**).

**Figura 7.** Evolució en el nombre de brots a les institucions no sanitàries segons la setmana de notificació



**Figura 8.** Evolució en el nombre d'afectats a les institucions no sanitàries segons la setmana de notificació



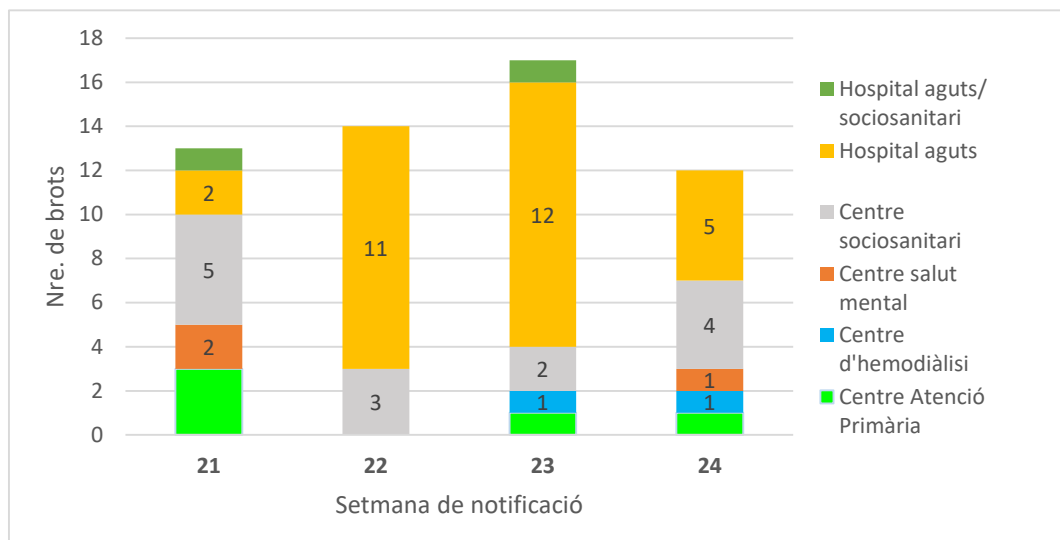
## 2.6.2 Centres sanitaris

A les figures 9 i 10 s'observa l'evolució en el nombre de brots i d'afectats notificats als diferents àmbits específics inclosos a l'àmbit dels centres sanitaris.

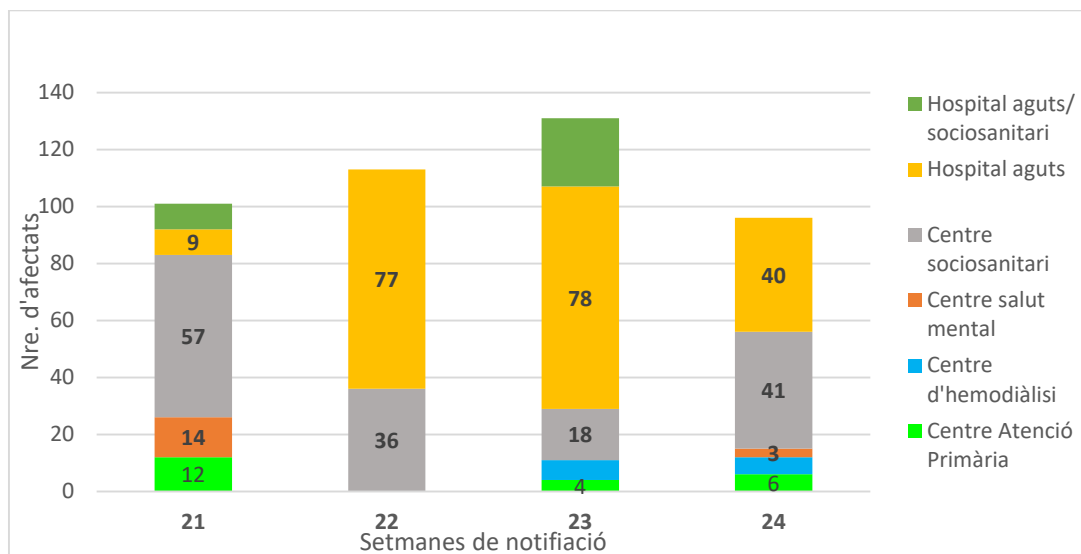
Durant la setmana 24 l'àmbit específic amb més nombre de brots ha estat l'àmbit **hospitals d'aguts**, encara que ha disminuït respecte a la setmana 23 (de 12 a 5 brots; **-58,3%**).

Quant al nombre d'afectats aquesta setmana l'àmbit hospital d'aguts i centre sociosanitari han estat igualats (40 i 41, respectivament); respecte a la setmana 23 el primer ha disminuït de 78 a 40 afectats, **-48,7%**, i el segon ha augmentat de 18 a 41, **+127,8%** (figures 9 i 10).

**Figura 9.** Evolució del nombre de brots als centres sanitaris segons la setmana de notificació



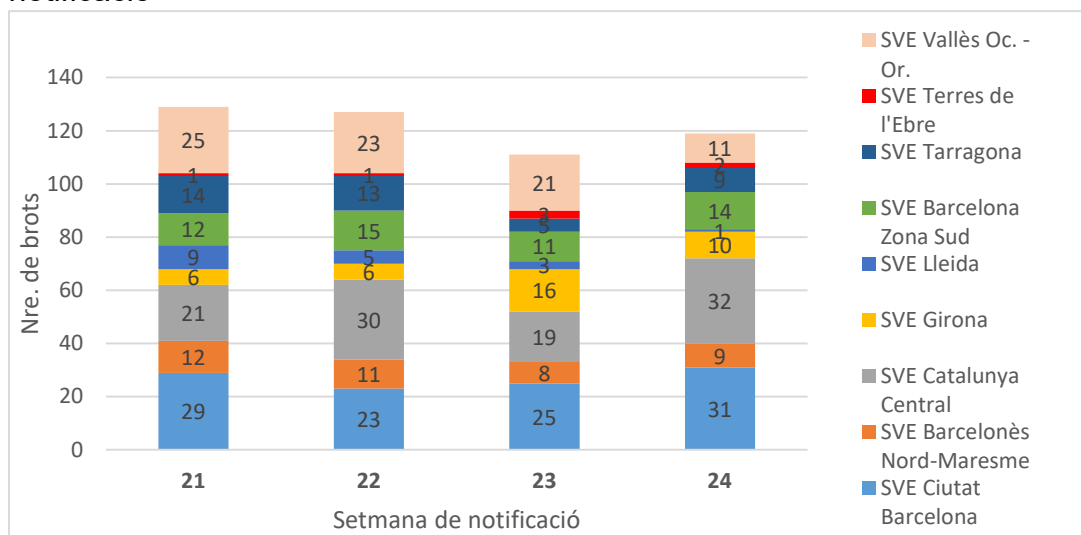
**Figura 10.** Evolució del nombre d'afectats als **centres sanitaris** segons la setmana de notificació



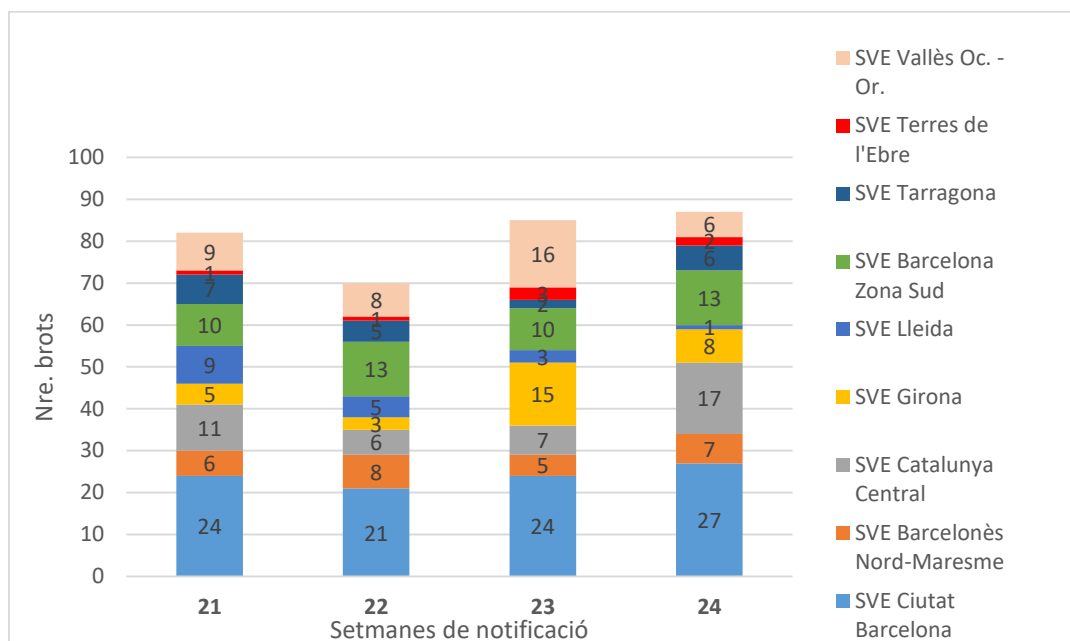
## 2.7 Evolució setmanal en la distribució territorial dels brots notificats

A les figures 11 i 12 s'observa que hi ha un increment del nombre global de brots notificats i que es mostra a la majoria dels SVE respecte a la setmana prèvia excepte a Girona, Lleida, Vallès Occ.-Or. i Terres de l'Ebre en què hi ha una disminució. S'observa la mateixa evolució en els àmbits vulnerables (figura 11 i figura 12).

**Figura 11.** Evolució del **nombre total** de brots per **SVE** segons la setmana de notificació



**Figura 12.** Evolució del nombre de brots en àmbits vulnerables per SVE segons la setmana de notificació



### 3. Indicadors de contactes estrets

Des de la setmana 18 s'ha modificat l'estratègia de control de la COVID-19, i no es truquen als contactes estrets dels casos a excepció que els respectius epidemiòlegs dels SVE ho considerin necessari en alguns àmbits. Per tant, els indicadors de seguiment de contactes estrets i el de contactes que esdevenen cas no es preveuen en l'informe.

Val a dir que un dels àmbits més vulnerables és el sociosanitari amb un gran nombre de contactes estrets, però aquests CE no s'entren a l'aplicació informàtica TAGA-COVID-19, fet pel qual no es reflecteixen en tots els indicadors de l'informe.

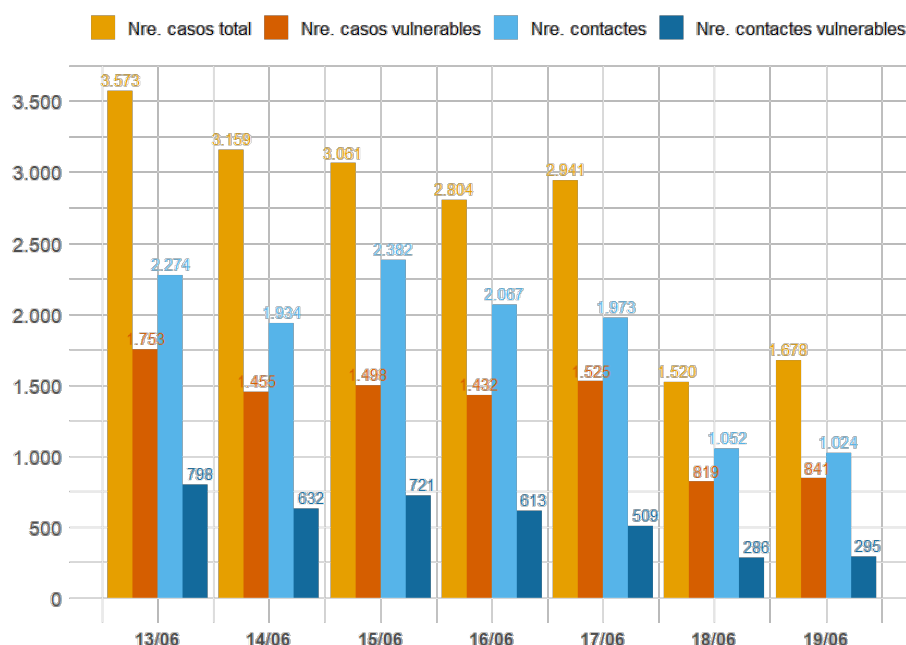
#### 3.1 Incidència de casos, casos vulnerables, contactes estrets (CE) i contactes estrets vulnerables (CEv) diaris

En la taula 15 i figura 13 es pot observar que augmenten els casos, casos vulnerables, CE en total i CE vulnerables considerablement respecte de la setmana anterior.

**Taula 15.** Nombre de casos, casos vulnerables, CE totals i CEv i variació, setmanes 23 i 24. Catalunya, 2022.

	SE 23	SE 24	Variació
<b>Casos en total</b>	14.741	18.736	27,1%
<b>Casos vulnerables</b>	7.484	9.323	24,6%
<b>CE en total</b>	10.325	12.706	23,1%
<b>CE vulnerables</b>	3.370	3.854	14,4%

**Figura 13.** Registre diari de casos, casos vulnerables, CE i CE vulnerables. Setmana epidemiològica 24. Catalunya, 2022.



### 3.2 Mitjana de CE per cas vulnerable informat

**Resultat:** 1,2

Un total de **7.393 casos vulnerables han informat els seus CE**. La mitjana de CE per cas vulnerable se situa en 1,2, i es manté molt similar respecte de la setmana anterior (taula 16).

**Taula 16.** Casos informats, CE identificats, CEv i ràtio de CE per cas vulnerable informat per servei de vigilància epidemiològica (SVE). Setmana epidemiològica 24. Catalunya, 2022.

SVE	Casos vulnerables informats	CE* dels casos vulnerables	Ràtio CE per cas vulnerable informat SE 24	Variació respecte de la SE 23
Barcelona Ciutat	1.723	2.250	1,3	0,2
Barcelona Sud	1.416	1.899	1,3	0
Barcelonès Nord-Maresme	771	843	1,1	0,3
Catalunya Central	446	498	1,1	0,2
Girona	737	912	1,2	0,1
Lleida i Alt Pirineu i Aran	367	366	1	0,3
Tarragona	627	612	1	0,5
Terres de l'Ebre	163	115	0,7	0,3
Vallès	1.143	1.566	1,4	0
<b>Total</b>	<b>7.393</b>	<b>9.061</b>	<b>1,2</b>	<b>0,1</b>

\*CE totals (vulnerables i no vulnerables) dels casos vulnerables

### 3.3 Percentatge de casos vulnerables nous als quals s'identifiquen CE

**Objectiu:** > 80% **Resultat:** 79,3%

Aquest indicador experimenta una lleugera disminució respecte de la setmana 23 de 5,1 punts. Cal destacar Barcelona Sud amb un 94,0% dels casos vulnerables als quals se'ls ha pogut fer l'enquesta, per tant amb CE informats (taula 17).



**Taula 17.** Nombre i percentatge de casos vulnerables informats segons el servei de vigilància epidemiològica (SVE). Setmana epidemiològica 24. Catalunya, 2022.

SVE	Casos vulnerables	Casos vulnerables amb CE informats	% casos vulnerables informats SE 23	Variació respecte de la SE 22
Barcelona Ciutat	2.415	1.723	71,3	-11,6
Barcelona Sud	1.507	1.416	94	-1,6
Barcelonès Nord-Maresme	969	771	79,6	-4,3
Catalunya Central	553	446	80,7	-2,1
Girona	871	737	84,6	-4,3
Lleida i Alt Pirineu i Aran	523	367	70,2	-6,7
Tarragona	733	627	85,5	-2,1
Terres de l'Ebre	199	163	81,9	-2,7
Vallès	1.533	1143	74,6	-1,6
<b>Total</b>	<b>9.323</b>	<b>7.393</b>	<b>79,3</b>	<b>-5,1</b>

Codi dels colors (I): estatus verd > 60%; alerta groga: 40-60%; alerta vermella: <40%.

### 3.4 Percentatge de CE vulnerables

**Resultat: 30,3 %**

Del total de 12.706 CE d'aquesta setmana, 3.854 CE són vulnerables, el que representa el 30,3% (taula 18).

**Taula 18.** Nombre de CE i CE vulnerables i percentatge de CE vulnerables. Setmana epidemiològica 24. Catalunya, 2022.

SVE	CE	CE vulnerables	% CE vulnerables SE 24	Variació respecte de la SE 23
Barcelona Ciutat	2.515	952	37,9	-3,4
Barcelona Sud	2.500	884	35,4	4,7
Barcelonès Nord-Maresme	1.148	354	30,8	-2,7
Catalunya Central	756	252	33,3	-0,1
Girona	1.594	411	25,8	-2,2
Lleida i Alt Pirineu i Aran	780	139	17,8	-8,4
Tarragona	825	174	21,1	-18,1
Terres de l'Ebre	124	32	25,8	-28,3
Vallès	2.464	656	26,6	-1,9

SVE	CE	CE vulnerables	% CE vulnerables SE 24	Variació respecte de la SE 23
Total	12.706	3.854	30,3	-2,3

És important destacar que a la informació dels contactes (a diferència dels casos), en aquests moments només es pot assignar una única vulnerabilitat en el sistema informàtic, per tant, el percentatge de persones immunodeprimides i embarassades, pot estar infraestimat.

A la figura 14 podem observar la distribució dels CEv segons el tipus de vulnerabilitat, i la més nombrosa és la de CEv de 60 anys o més.

**Figura 14.** CE vulnerables desagregats per tipus de vulnerabilitat. Setmana epidemiològica 24. Catalunya, 2022.

**60 o més anys**



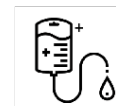
N = 3.528

**Embarassades**



N = 32

**Immunodeprimits**



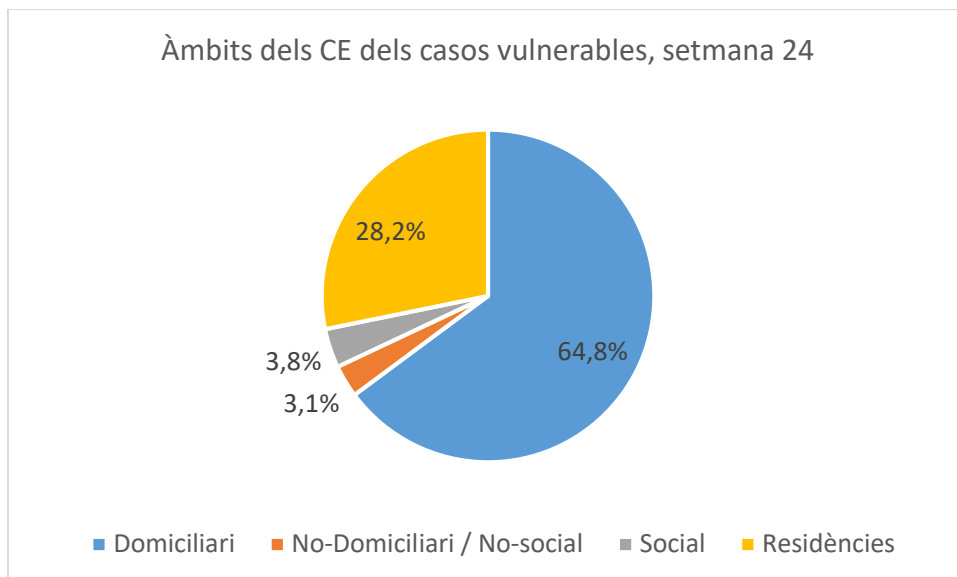
N = 294

Durant la setmana 24 s'han notificat 1.514 CE en l'àmbit residencial (però aquesta xifra s'actualitza en la setmana següent).

### 3.5 Àmbits dels CE / CE vulnerables dels casos vulnerables

En la figura 15 s'observa que, si afegim els 1.514 CE de residències als CE totals, tenim un total de **14.220 CE totals**. El 69% són de l'àmbit domiciliari, 4,0% pertanyen al social, un 11% pertanyen a residències i un 17% a altres àmbits. Dels **5.368 CE vulnerables**, el 64,8% són d'àmbit domiciliari, un 28,2% pertanyen a residències, un 3,8% pertanyen a l'àmbit social i 3,1% són d'altres àmbits.

**Figura 15.** Àmbits dels CE, totals i vulnerables dels casos vulnerables. Setmana epidemiològica 24. Catalunya, 2022.



### Resum dels indicadors de CE de les darreres sis setmanes

S'observa un augment dels casos notificats, dels casos vulnerables, dels CE totals i dels CEv en l'última setmana respecte de la setmana anterior.

Disminueix lleugerament el percentatge de casos vulnerables informats amb cens de contactes, i el percentatge dels CEv que es manté al voltant d'un 32%. S'observa a la figura 16 com en la SE 24 s'arriba al pic màxim de casos, casos vulnerables i CE en tot el període estudiat (de la SE 17 a la SE 24).

**Taula 19.** Taula evolutiva d'indicadors de les setmanes 19- 24. Catalunya, 2022.

	Setmana epidemiològica					
	19	20	21	22	23	24
<b>Nre. de casos</b>	18.093	16.343	13.293	14.084	15.283	18.736
<b>Nre. de casos vulnerables confirmats</b>	8.800	8.451	7.149	7.635	7.785	9.323
<b>% de casos vulnerables amb CE informats</b>	81,9	81,9	84,9	83,2	84,3	79,3
<b>Nre. de CE</b>	11.915	11.420	10.398	10.822	10.720	12.706
<b>Nre. de CE vulnerables</b>	4.036	3.927	3.256	3.616	3.483	3.854
<b>% de CE vulnerables</b>	33,9	34,4	31,3	33,4	32,5	30,3

	Setmana epidemiològica					
	19	20	21	22	23	24
<b>Mitjana de CE per cas vulnerable</b>	1,1	1,0	1,0	1,1	1,1	1,2
<b>% de CE domiciliaris</b>	88,8	89,9	90,6	90,5	89,1	77,1
<b>% de CE vulnerables domiciliaris</b>	87,0	89,0	89,5	89,0	90,4	90,3

**Figura 16.** Evolució dels casos totals, casos vulnerables, CE totals, CEv des de la SE 17 del 2022. Catalunya, 2022.

