

# **Informe epidemiològic del coronavirus SARS-CoV-2. Núm. 111**

**Setmana 25 (del 20 al 26 de juny  
del 2022)**

01/07/2022

**Subdirecció General de Vigilància i Resposta a Emergències de Salut  
Pública**

**Xarxa de Vigilància Epidemiològica de Catalunya**

### **Autors**

Luca Basile, Pilar Ciruela, Víctor Cristino, Adrià Cruells, Ariadna Ferrer, Pablo Gea Torres, Mercè Herrero, Conchita Izquierdo, Agathe Leon, Ana Martínez, Èrica Martínez, Jacobo Mendioroz, Glòria Patsi, Manuel Valdivia.

### **Xarxa de Vigilància Epidemiològica de Catalunya (XVEC)**

Serveis de Vigilància i Resposta a Emergències de Salut Pública al Barcelonès Nord i Maresme, a Barcelona Sud, al Vallès Occidental i Vallès Oriental, a la Catalunya Central, a Girona, a Lleida i Alt Pirineu i Aran i al Camp de Tarragona i a les Terres de l'Ebre, Servei d'Epidemiologia de l'Agència de Salut Pública de Barcelona, Subdirecció General de Vigilància i Resposta a Emergències de Salut Pública i Servei d'Urgències de Vigilància Epidemiològica de Catalunya.

**Agraïments:** als professionals de la xarxa assistencial de Catalunya i sistema de notificació microbiològica de Catalunya.

### **Alguns drets reservats**

© Juny 2022, Generalitat de Catalunya. Departament de Salut.



Els continguts d'aquesta obra estan subjectes a una llicència de Reconeixement-NoComercial-SenseObraDerivada 4.0 Internacional.

La llicència es pot consultar a la pàgina web de Creative Commons.

### **Edita**

Agència de Salut Pública de Catalunya. Departament de Salut

### **Edició**

Barcelona, juliol de 2022

### **Assessorament lingüístic**

Servei de Planificació Lingüística del Departament de Salut

## Sumari

Nous indicadors en població vulnerable .....	4
Resum dels indicadors de casos, brots i contactes estrets de SARS-CoV-2. Setmana epidemiològica 25 .....	5
1. Indicadors de casos .....	6
1.1 Nombre de casos positius .....	6
1.2 Incidència acumulada en set dies en persones de 60 anys o més .....	6
1.3 Defuncions validades pels serveis de vigilància epidemiològica.....	7
1.4 Hospitalitzacions per SARS-CoV-2 .....	9
1.5 Estat vacunal .....	9
1.6 Reinfecions .....	12
1.7 Indicadors de procés .....	12
2. Indicadors de brots.....	14
2.1 Brots notificats la setmana 25 (tots els àmbits). Distribució territorial .....	14
2.2 Brots notificats la setmana 25 (tots els àmbits). Distribució segons l'àmbit genèric .	14
2.3 Brots actius. Distribució territorial .....	16
2.4 Brots actius. Distribució per àmbit genèric.....	17
2.5 Evolució setmanal dels brots notificats segons la data de notificació .....	18
2.6 Evolució setmanal dels brots notificats en àmbits vulnerables específics.....	20
2.7 Evolució setmanal en la distribució territorial dels brots notificats .....	24
3. Indicadors de contactes estrets .....	25
3.1 Incidència de casos, casos vulnerables, contactes estrets (CE) i contactes estrets vulnerables (CEv) diaris .....	26
3.2 Mitjana de CE per cas vulnerable informat.....	27
3.3 Percentatge de casos vulnerables nous als quals s'identifiquen CE .....	27
3.4 Percentatge de CE vulnerables.....	28
3.5 Àmbits dels CE / CE vulnerables dels casos vulnerables .....	30
Resum dels indicadors de CE de les darreres setmanes .....	31

## Nous indicadors en població vulnerable

Des de la setmana 18, l'informe epidemiològic del coronavirus SARS-CoV-2 inclou principalment indicadors referents a persones vulnerables i s'han reduït alguns dels indicadors globals. L'estratègia de la COVID-19 a Catalunya, actualitzada el 28 de març del 2022, es basa en una vigilància sentinella i reforçada en persones i entorns vulnerables.

### [Procediment d'actuació enfront de casos d'infecció pel coronavirus SARS-CoV-2](#)

Segons el nou protocol, es consideren persones vulnerables aquelles persones:

- De 60 o més anys.
- Immunosuprimides.
- Embarassades, o en període de puerperi.
- Residents en residència o centre sociosanitari, hospitalitzades per COVID-19 o altres persones institucionalitzades.
- Que han viatjat a un país amb una variant de SARS-CoV-2 de preocupació o d'interès.
- Personal treballador d'àmbit vulnerable.
- Altres criteris considerats des dels serveis de vigilància epidemiològica.

Aquest informe es revisa setmanalment i es modifica a mesura que els sistemes informàtics milloren en relació amb les variables de la població vulnerable de la qual es fa seguiment des del 28/3/2022 amb el canvi de protocol. Alguns dels indicadors presentats que són objecte de millora s'aniran corregint en properes setmanes.

Tot i que aquest informe s'actualitza setmanalment i es fa referència a la **“setmana epidemiològica de dilluns a diumenge”**, s'esmenten algunes altres setmanes epidemiològiques.

- Setmana epidemiològica 25 (del 20 al 26 de juny)
- Setmana epidemiològica 24 (del 13 al 19 de juny)
- Setmana epidemiològica 23 (del 6 al 12 de juny)
- Setmana epidemiològica 22 (del 30 de maig al 5 de juny)
- Setmana epidemiològica 21 (del 23 al 29 de maig)
- Setmana epidemiològica 20 (del 9 al 15 de maig)

## Resum dels indicadors de casos, brots i contactes estrets de SARS-CoV-2. Setmana epidemiològica 25

<b>1. Indicadors de casos</b>	
1.1.1 Nombre de casos totals (variació respecte de la setmana anterior)	<b>25.040 (+28,7%)</b>
1.1.2 Nombre de casos >=60 anys (variació respecte de la setmana anterior)	<b>11.374 (+25,3%)</b>
1.2. Incidència acumulada setmanal per 100.000 h. en >60 anys (raó respecte de la setmana anterior)	<b>535 (1,34)</b>
1.3. Nombre de defuncions setmanals (variació respecte de la setmana anterior)	<b>22 (-2)</b>
1.4. Taxa setmanal d'ingressos hospitalaris per 100.000 h. per SARS-CoV-2 (UCI).	<b>98,86 (7,66)</b>
1.5. Taxa d'incidència en >=60 anys amb la pauta de vacunació completa + record	<b>630,9</b>
1.5.1 Mitjana de temps de protecció vacunal (setmanes) en >=60 anys	<b>26,3</b>
1.6. Nombre setmanal de reinfeccions en >=60 anys (percentatge sobre el total)	<b>1.063 (9,3%)</b>
1.7 Indicadors de procés:	
1.7.1. Temps de testatge en dies PCR (TAR)	<b>2,87 (1,99)</b>
1.7.2. Temps d'investigació del cas en dies	<b>1,50</b>
<b>2. Indicadors de brots</b>	
2.1. Brots notificats la setm. 25, tots els àmbits (variació SE 24: 126)	<b>149 (+23; +13,7%)</b>
2.2. Distribució dels brots de setm. 25 per àmbit genèric: i. no sanit.- c. sanit.-f.	<b>64,4%; 16,1; 12,8%</b>
2.3. Brots actius (variació SE 24: 281)	<b>327 (+46; +16,3%)</b>
2.4. Brots actius. Distribució per àmbit genèric: instit. no sanit.- c. sanit.- fam.	<b>79,5%; 8,9%; 3,7%</b>
2.5 Evolució setmanal del total de brots (setm. 22-25): 131-149	<b>+18 (+13,7%)</b>
2.6 Evolució setmanal dels brots en àmbits vulnerables (setm. 22-25): 70-120	<b>+50 (+71,4%)</b>
2.7 Evolució setmanal dels brots en centres sanitaris (setm. 22-25): 14-24	<b>+10 (+71,4%)</b>
2.8 Evolució en institucions no sanitàries (setm. 22-25): residències geriàtriques	<b>38-66 (+28; +73,7%)</b>
2.9 Evolució en centres sanitaris (setm. 22-25): centre sociosanitari	<b>3-13 (+10; +333,3%)</b>
<b>3. Indicadors de contactes estrets</b>	
3.1. Incidència de casos, casos vulnerables, contactes estrets (CE) i CE vulnerables	<b>25.040 / 12.156 / 13.542 / 4.487</b>
3.2. Mitjana de CE per cas vulnerable (variació respecte de la setmana anterior)	<b>1,3 (+0,1)</b>
3.3. Percentatge de casos vulnerables nous als quals s'identifiquen CE (variació respecte de la setmana anterior)	<b>72,3% (-7,0)</b>
3.4. Percentatge de CE vulnerables respecte de CE totals	<b>33,1% (+0,5)</b>
Nombre de CE majors de 60 anys respecte als CE vulnerables	<b>4.205</b>
Nombre de CE immunodeprimits respecte als CE vulnerables	<b>255</b>
Nombre de CE embarassades respecte als CE vulnerables	<b>27</b>
3.5. Àmbits dels CE i àmbits dels CE vulnerables (dels casos vulnerables)	<b>-</b>

## 1. Indicadors de casos

### 1.1 Nombre de casos positius

Durant la setmana 25 s'han diagnosticat 25.040 casos positius per SARS-CoV-2, xifra que suposa un augment respecte de la setmana passada (+28,7%). D'aquests, 11.374 eren majors de 60 anys (45,4%) i representen un 25,3% més que la setmana passada. El grup d'edat amb més casos correspon al de 70-79 (36,2%) sobre el total de casos de majors de 60 anys. L'augment més notable ha estat en el grup de 80-89 anys amb un creixement del 28,6% (taula 1).

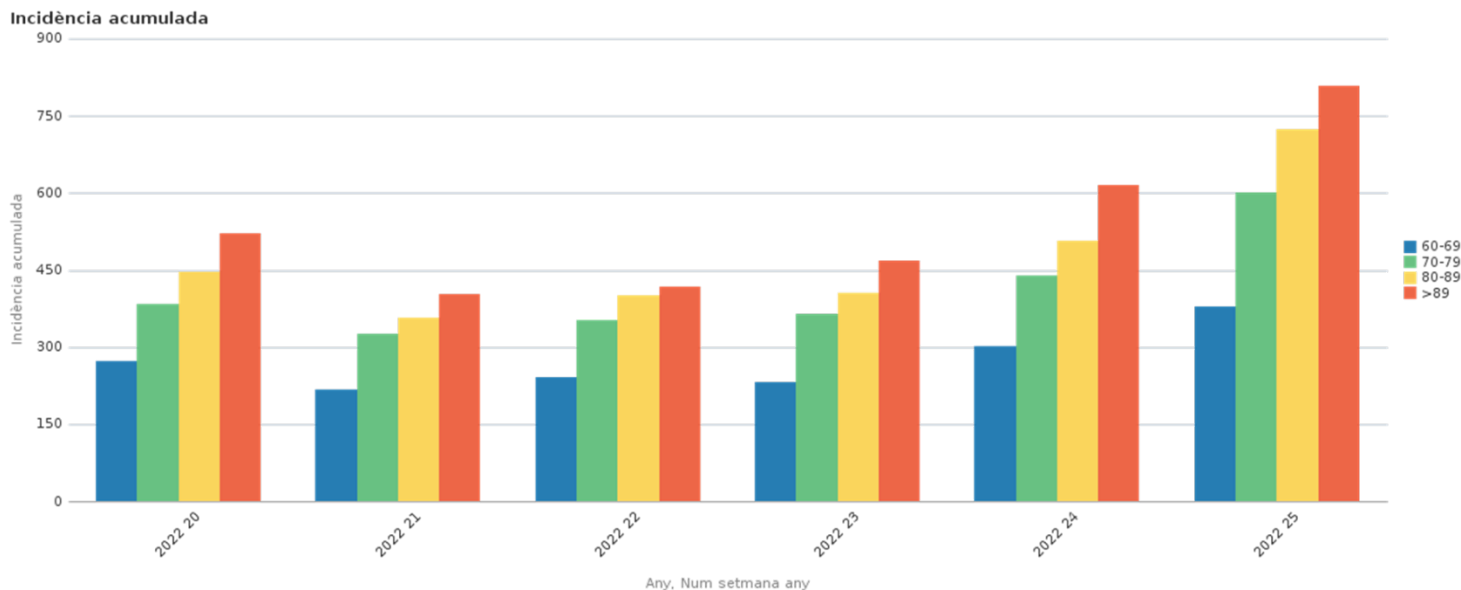
**Taula 1.** Nombre de casos vulnerables positius i variació setmanal, per grups vulnerables. Catalunya, 2022.

Grups d'edat	SE 24		SE 25		SE 24-25
	Nre.	%	Nre.	%	Δ%
60-69	2.816	33,2	3.596	31,6	21,7
70-79	3.022	35,6	4.114	36,2	26,5
80-89	1.969	23,2	2.759	24,2	28,6
>89	687	8,0	905	8,0	24,1
<b>Total &gt;=60 anys</b>	<b>8.494</b>		<b>11.374</b>		<b>25,3</b>

### 1.2 Incidència acumulada en set dies en persones de 60 anys o més

La taxa d'incidència en set dies en persones de 60 anys o més és de 535 casos per 100.000 h. en la setmana 25, en què creixen respecte de la setmana passada, amb una raó de taxes d'1,34 (figura 1). La taxa més alta es detecta en el grup de més de 89 anys (802 casos per 100.000 h.) i el grup d'edat en el qual creixen més els casos respecte de la setmana passada és en el de 80-89 anys amb una raó d'1,43.

**Figura 1.** Taxes d'incidència acumulada setmanals per grups d'edat, en persones de 60 anys o més. Catalunya, 2022.



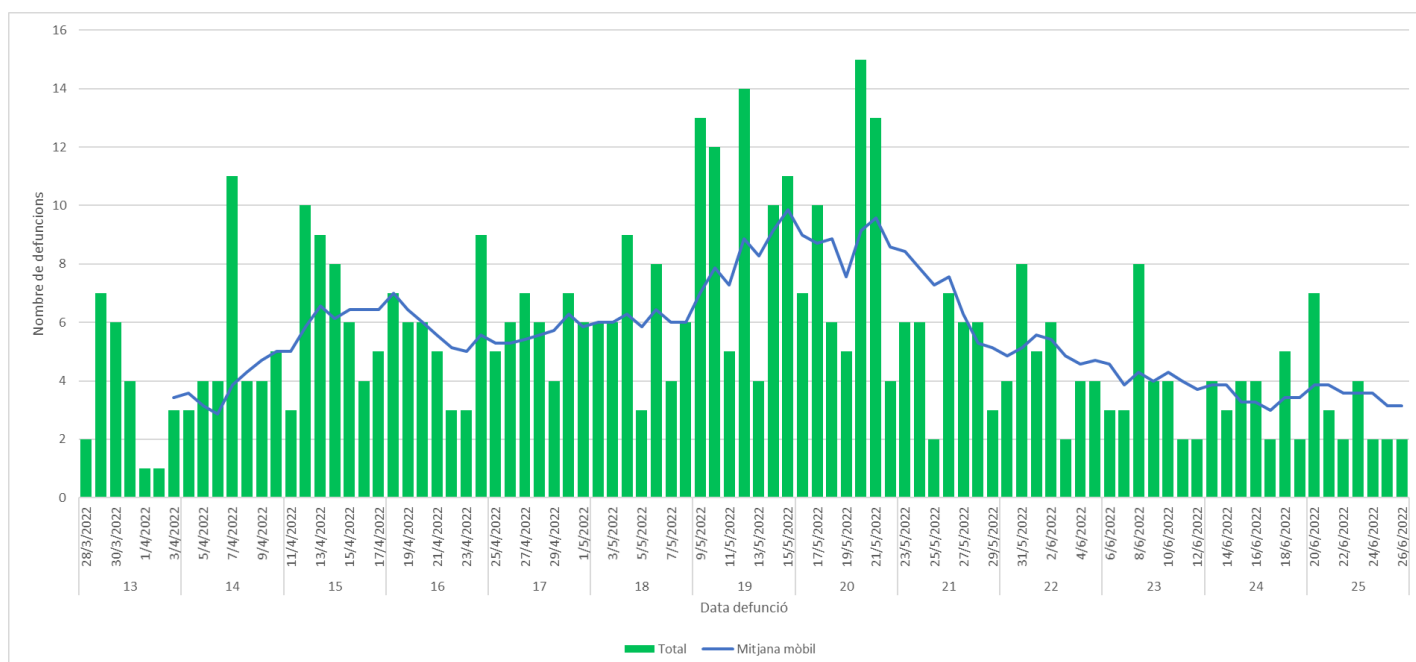
### 1.3 Defuncions validades pels serveis de vigilància epidemiològica

Durant la setmana 25 s'han notificat 22 defuncions relacionades amb el coronavirus SARS-CoV-2 i validades pels serveis de vigilància epidemiològica (SVE), dues defuncions menys que la setmana anterior (taula 2), amb una taxa d'incidència global de 0,3 defuncions per 100.000 h. La taxa d'incidència més alta es detecta en el grup de més de 89 anys (4,1 defuncions per 100.000 h.). Després d'un repunt de defuncions durant les setmanes 19 i 20, es detecta una tendència decreixent durant les setmanes 21 i 22 i una tendència estable durant les darreres tres setmanes (figura 2). S'ha de tenir en compte que les dades de la darrera setmana poden estar infraestimades a causa del retard en la validació de les defuncions per part dels SVE.

**Taula 2.** Evolució del nombre i la taxa d'incidència (per 100.000 h.) de defuncions setmanals validades pels serveis de vigilància epidemiològica per setmana de defunció i grups d'edat. Catalunya, 2022.

	SE 22		SE 23		SE 24		SE 25		Δ SE 24 - 25
	Nre.	Taxa	Nre.	Taxa	Nre.	Taxa	Nre.	Taxa	
0-49									
50-59	1	0,1							
60-69	4	0,5	3	0,3	1	0,1	1	0,1	
70-79	4	0,6	7	1,1	8	1,2	9	1,4	1
80-89	14	3,9	8	2,3	6	1,7	8	2,3	2
>89	10	10,2	8	8,2	9	9,2	4	4,1	-5
<b>Total</b>	<b>33</b>	<b>0,4</b>	<b>26</b>	<b>0,3</b>	<b>24</b>	<b>0,3</b>	<b>22</b>	<b>0,3</b>	<b>-2</b>

**Figura 2.** Evolució del nombre de defuncions diàries per SARS-CoV-2 validades epidemiològicament per data de defunció, amb una mitjana mòbil de set dies. Dades des del 28/3/22. Catalunya, 2022.





## 1.4 Hospitalitzacions per SARS-CoV-2

Durant la setmana 25 s'han registrat 1.950 nous ingressos hospitalaris convencionals per SARS-CoV-2, 39 casos menys que la setmana passada (1.989) i 151 ingressos a l'UCI per SARS-CoV-2, 23 més que la setmana passada (128) (taula 3). Les taxes d'incidència d'hospitalitzacions i UCI aquesta setmana són de 98,86 i 7,66 casos per 100.000 h., respectivament. El grup d'edat que presenta la taxa més alta d'ingressos hospitalaris és el de més de 89 anys (224,9 casos per 100.000 h.) i el que presenta la taxa més alta d'ingressos a l'UCI és el de més de 89 anys (8,18 casos per 100.000 h.).

**Taula 3.** Evolució del nombre d'ingressos hospitalaris i a l'UCI setmanals per setmana d'ingrés i grups d'edat. Catalunya, 2022.

	SE 24				SE 25				Δ SE 24 - 25
	Nre. Hosp.	Taxa Hosp.	Nre. UCI	Taxa UCI	Nre. Hosp.	Taxa Hosp.	Nre. UCI	Taxa UCI	
<60	499	8,59	39	0,67	495	8,52	45	0,77	-4
60-69	262	30,09	30	3,45	240	27,57	28	3,22	-22
70-79	460	70,94	40	6,17	450	69,40	45	6,94	-10
80-89	523	147,12	15	4,22	545	153,31	25	7,03	22
>89	245	250,46	3	3,07	220	224,90	8	8,18	-25
<b>Total</b>	<b>1.989</b>	<b>100,84</b>	<b>128</b>	<b>6,44</b>	<b>1.950</b>	<b>98,86</b>	<b>151</b>	<b>7,66</b>	<b>-39</b>

Font: CatSalut SAP BusinessObject

## 1.5 Estat vacunal

Durant la setmana 25, la taxa d'incidència en persones majors de 60 anys amb pauta de vacunació completa més record és de 630,9 casos per 100.000, superior a la de persones amb pauta completa sense dosi de record (321,8) i no vacunades (616,9), i inferior a la de persones parcialment vacunades (1.085,9) (taula 4). D'aquestes dades es desprèn que la immunització adquirida per la vacuna ja no és efectiva en persones majors de 60 anys.

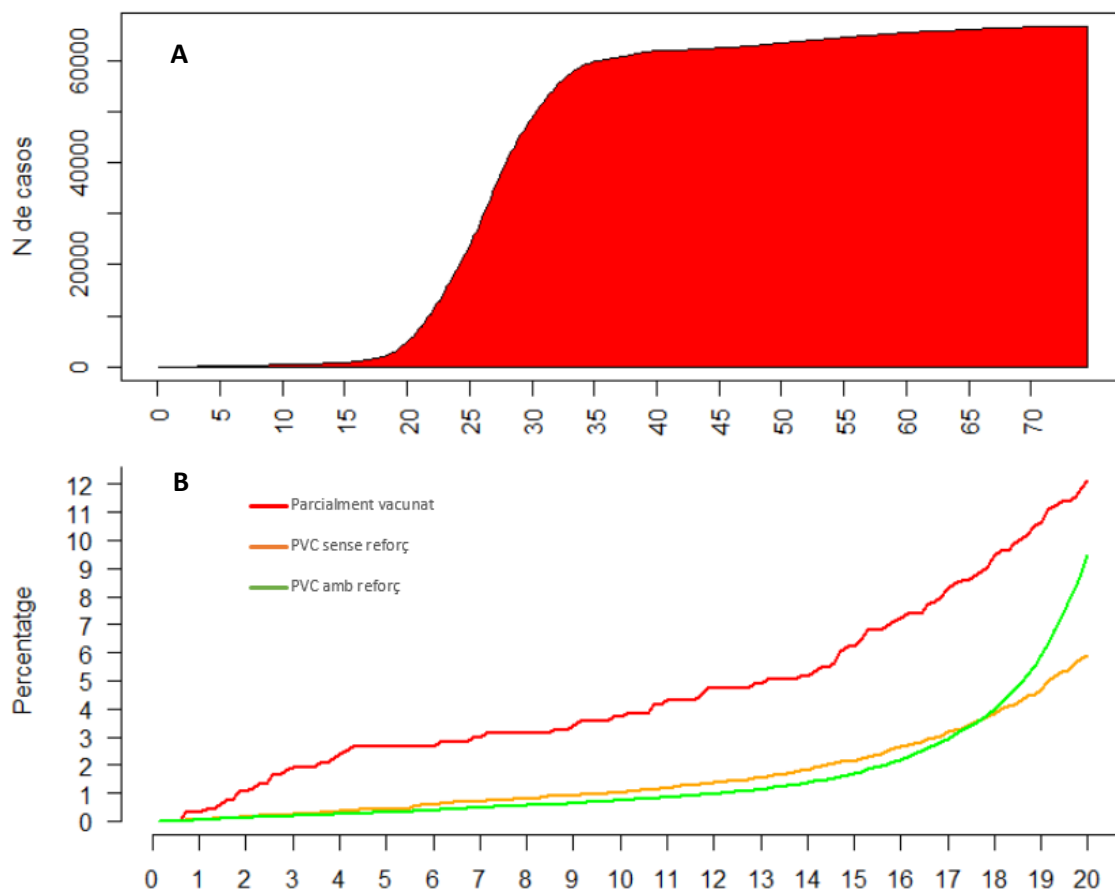
Analitzant el retard entre la darrera dosi de vacuna administrada i la data de diagnòstic, es desprèn que la vacuna genera una immunització que comença a baixar a partir de la setmana 15 i desapareix entre les setmanes 20 i 30, i aquesta setmana és 26,3 la mitjana de setmanes de protecció vacunal (figura 3A).

En la setmana 15 des de la darrera dosi els parcialment vacunats tenen una protecció del 93,5%, els vacunats amb pauta completa sense record del 97,8% i amb pauta completa amb record del 98,2% (figura 3B).

**Taula 4.** Proporció de pacients positius setmanals no vacunats, parcialment vacunats, amb pauta de vacunació completa sense dosi de record i amb record, sobre el total de casos diagnosticats setmanalment, per criteri de vulnerabilitat. Catalunya, 2022.

	PVC + record		PVC		Parcialment vacunats		No vacunats	
	Nre.	Taxa	Nre.	Taxa	Nre.	Taxa	Nre.	Taxa
<b>60-69</b>	2.844	439,3	410	302,1	109	800,1	233	783,2
<b>70-79</b>	3.628	681,7	248	346,1	106	1.666,4	132	521,4
<b>&gt;=80</b>	3.264	897,9	214	336,4	53	1.128,6	133	518,3
<b>Total &gt;=60 anys</b>	<b>9.736</b>	<b>630,9</b>	<b>872</b>	<b>321,8</b>	<b>268</b>	<b>1.085,9</b>	<b>498</b>	<b>616,9</b>

**Figura 3.** Diferència temporal entre la darrera vacuna i data de diagnòstic (expressada en setmanes) per persones majors de 60 anys diagnosticades des del 28 de març de 2022 (A) i desagregades per estat vacunal (B). Catalunya, 2022.



## 1.6 Reïnfeccions

Durant la setmana 25 s'han detectat 1.063 casos de reïnfecció, cosa que representa el 9,3% dels casos diagnosticats aquesta setmana. El grup d'edat que presenta la proporció més alta de reïnfeccions és el grup de més de 89 anys amb un 15,2% i el que menys el de 70-79 anys (6,9%) (taula 5).

**Taula 5.** Evolució del nombre de reïnfeccions desagregades per vulnerabilitat. Catalunya, 2022.

Grups d'edat	SE 24		SE 25		Total SE 17-25	
	Nre.	%	Nre.	%	Nre.	%
60-69	276	9,8	402	11,2	1.857	8,4
70-79	204	6,8	283	6,9	1.427	5,6
80-89	186	9,4	240	8,7	1.435	8,8
>89	102	14,8	138	15,2	912	16,2
<b>Total &gt;=60 anys</b>	<b>768</b>	<b>9,0</b>	<b>1.063</b>	<b>9,3</b>	<b>8.071</b>	<b>10,1</b>

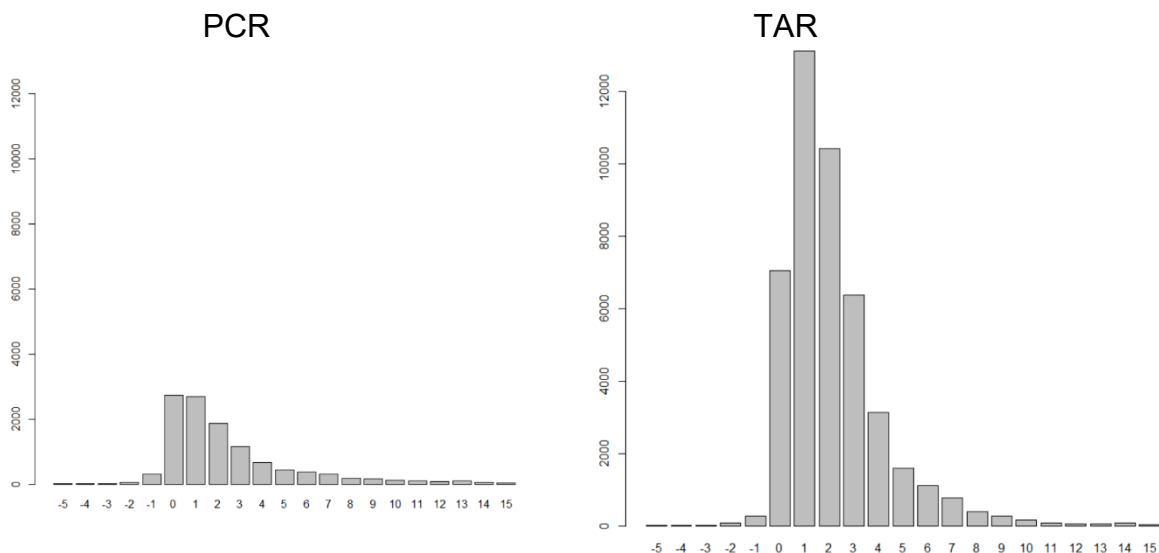
## 1.7 Indicadors de procés

Dels casos vulnerables diagnosticats la setmana 25, el temps de testatge (mitjana de dies entre l'inici de símptomes i el diagnòstic) és de 2,87 dies amb PCR (+0,11 respecte de la setmana anterior) i 1,99 dies amb TAR (-0,07 respecte de la setmana anterior) (taula 6, figura 4) i el temps d'investigació (mitjana de dies entre la data diagnòstic i la data d'enquesta al pacient) és de 1,50 dies (-0,09 respecte de la setmana anterior) (taula 6, figura 5).

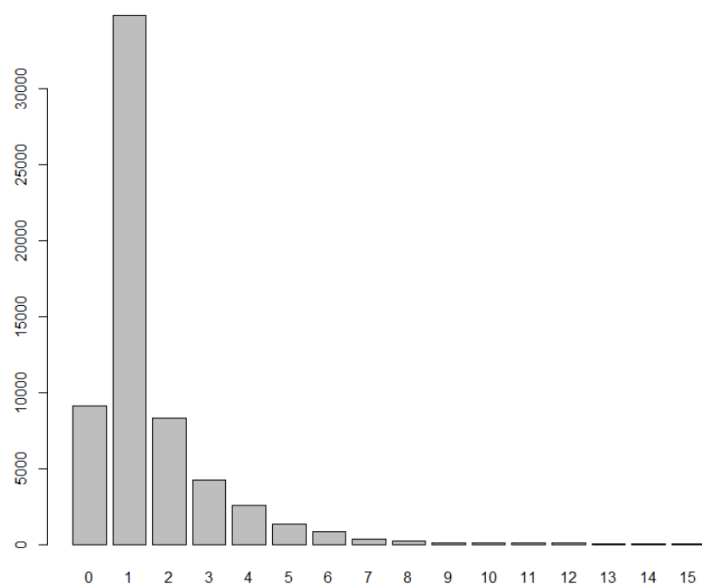
**Taula 6.** Evolució del temps de testatge i temps d'investigació. Catalunya, 2022.

	Temps de testatge		Temps d'investigació
	PCR	TAR	
SE 23	3,38	2,24	1,67
SE 24	2,76	2,06	1,59
SE 25	2,87	1,99	1,50

**Figura 4.** Diferència temporal entre la data d'inici de símptomes i la data de diagnòstic (expressada en dies) amb PCR o TAR pel total de persones vulnerables diagnosticades des del 28 de març de 2022. Catalunya, 2022.



**Figura 5.** Diferència temporal entre la data de diagnòstic i la data d'enquesta (expressada en dies) pel total de persones vulnerables diagnosticades des del 28 de març de 2022. Catalunya, 2022.



## 2. Indicadors de brots

### 2.1 Brots notificats la setmana 25 (tots els àmbits).

#### Distribució territorial

Durant la setmana 25 s'han notificat 149 brots a la XVEC que han ocasionat 926 persones afectades, 10 de les quals estaven hospitalitzades, bé perquè havien requerit ingrés hospitalari degut a la COVID-19, o bé perquè ja estaven hospitalitzades per altres patologies. Tres casos han mort, els quals pertanyien a àmbits vulnerables. En el context d'aquests brots, 2.191 contactes estan o han estat en seguiment. Els serveis de vigilància que han notificat més brots han estat Barcelona Ciutat (33,5%), i Barcelona Sud, Catalunya Central i Vallès (13,4% cadascun) (taula 8).

**Taula 8.** Brots notificats. Distribució territorial: persones afectades, hospitalitzades, defuncions i contactes en seguiment. Setmana epidemiològica 25. Catalunya, 2022.

<b>SVE</b>	<b>Nre. de brots</b>	<b>Nre. d'afectats</b>	<b>Nre. d'hospitalitzats</b>	<b>Nre. de defuncions</b>	<b>Nre. de contactes</b>
SVE Barcelona Sud	20	168	1	0	402
SVE Barcelonès Nord i Maresme	18	115	0	1	335
SVE Catalunya Central	20	82	2	0	43
SVE Barcelona Ciutat	50	303	5	2	195
SVE Girona	8	56	0	0	160
SVE Lleida	4	13	0	0	101
SVE Tarragona	7	30	1	0	8
SVE Terres de l'Ebre	2	12	0	0	33
SVE Vallès Occ. i Or.	20	147	1	0	914
<b>Total general</b>	<b>149</b>	<b>926</b>	<b>10</b>	<b>3</b>	<b>2.191</b>

### 2.2 Brots notificats la setmana 25 (tots els àmbits). Distribució segons l'àmbit genèric

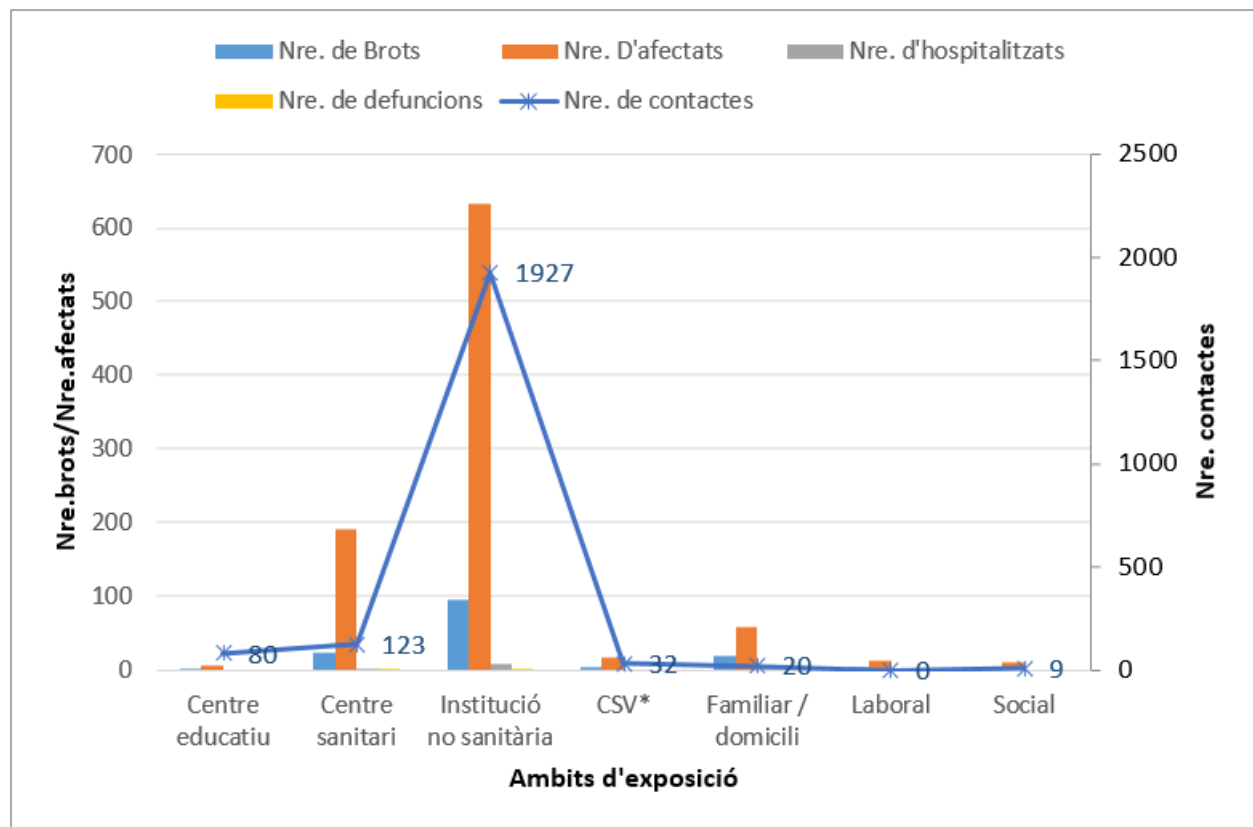
En l'àmbit de les institucions no sanitàries és on hi ha hagut una freqüència més elevada de brots (64,4%), seguit dels centres sanitaris (16,1%) i de l'àmbit familiar (12,8%). El nombre més elevat d'afectats també s'ha produït en l'àmbit d'institucions no sanitàries (68,3%), seguit del de centres sanitaris (20,5%) i de l'àmbit familiar (6,3%). La mitjana global de casos per brot ha estat de 6,2 (DS 5,1), en què la més elevada és la dels centres sanitaris (7,9; DS 4,5) (taula 9).

Els contactes en seguiment s'han donat principalment en l'àmbit de les institucions no sanitàries (1.927 de 2.191) (figura 6).

**Taula 9.** Brots notificats. Distribució per àmbit genèric: percentatge de brots, persones afectades i mitjana de casos per brot. Setmana epidemiològica 25. Catalunya, 2022.

Àmbits	Nre. de brots	%	Nre. d'afectats	%	Mitjana	DS
Centre educatiu	1	0,7	7	0,8	7,0	-
Centre sanitari	24	16,1	190	20,5	7,9	4,5
Institució no sanitària	96	64,4	632	68,3	6,6	5,6
CSV*	3	2,0	16	1,7	5,3	3,2
Familiar/domiciliari	19	12,8	58	6,3	3,1	0,2
Laboral	3	2,0	12	1,3	4,0	1,7
Social	3	2,0	11	1,2	3,7	1,2
<b>Total general</b>	<b>149</b>	<b>100,0</b>	<b>926</b>	<b>100,0</b>	<b>6,2</b>	<b>5,1</b>

**Figura 6.** Brots notificats. Distribució per àmbit genèric. Persones afectades, hospitalitzades, defuncions i contactes en seguiment. Setmana epidemiològica 25. Catalunya, 2022.



\*Col·lectius socialment vulnerables

### 2.3 Brots actius. Distribució territorial

En el moment actual es mantenen encara actius a Catalunya 327 brots, que han afectat 4.026 persones, 79 de les quals han requerit ingrés hospitalari i 23 han mort. En el context d'aquests brots, 8.465 contactes han estat en seguiment o encara ho estan. Els serveis de vigilància amb major nombre de brots actius són Barcelona Ciutat (30,6%) i Barcelona Sud (24,2%). El major percentatge d'afectats s'ha produït a Barcelona Sud (32,5 %) i Barcelona Ciutat (23,1%) (taula 10).



**Taula 10.** Distribució territorial dels brots actius: persones afectades, hospitalitzades, defuncions i contactes en seguiment. Catalunya, 2022.

<b>SVE</b>	<b>Nre. de brots</b>	<b>Nre. d'afectats</b>	<b>Nre. d'hospitalitzats</b>	<b>Nre. de defuncions</b>	<b>Nre. de contactes</b>
SVE Barcelona Sud	79	1.309	30	6	2.719
SVE Barcelonès Nord - Maresme	33	412	0	1	1.063
SVE Catalunya Central	22	182	3	3	169
SVE Barcelona Ciutat	100	932	22	1	1.032
SVE Girona	42	584	13	4	1.223
SVE Lleida	2	14	0	0	36
SVE Tarragona	14	212	4	7	142
SVE Terres de l'Ebre	3	17	0	0	45
SVE Vallès Occ. - Or.	32	364	7	1	2.036
<b>Total general</b>	<b>327</b>	<b>4.026</b>	<b>79</b>	<b>23</b>	<b>8.465</b>

## 2.4 Brots actius. Distribució per àmbit genèric

En l'àmbit de les institucions no sanitàries és on hi ha una freqüència molt més elevada de brots actius (79,5%), seguit dels centres sanitaris (8,9%). El nombre més elevat d'afectats també s'ha produït en l'àmbit d'institucions no sanitàries (87,1%), seguit de l'àmbit dels centres sanitaris (9,0%). La mitjana de casos per brot ha estat de 12,3 (DS 15,9) i la més elevada es produeix igualment en l'àmbit de les institucions no sanitàries (13,5; DS 15,3) i als centres sanitaris (12; DS 25,5). En aquests brots actius, hi ha hagut 23 defuncions, totes a residències geriàtriques (taula 11).

**Taula 11.** Distribució dels brots actius per àmbit genèric: percentatge de brots, persones afectades i mitjana de casos per brot. Catalunya, 2022.

Àmbits	Nre. de brots	%	Nre. d'afectats	%	Mitjana	DS
Centre educatiu	7	2,1	25	0,6	3,6	1,5
Centre sanitari	29	8,9	361	9,0	12,4	25,5
CSV*	2	0,6	12	0,3	6,0	4,2
Familiar/domiciliari	12	3,7	39	1,0	3,3	0,9
Institució no sanitària	260	79,5	3.507	87,1	13,5	15,3
Laboral	4	1,2	22	0,5	5,5	3,3
Social	10	3,1	46	1,1	4,6	2,2
Altres	3	0,9	14	0,3	4,7	1,5
<b>Total general</b>	<b>327</b>	<b>100,0</b>	<b>4.026</b>	<b>100,0</b>	<b>12,3</b>	<b>15,9</b>

\*Col·lectius socialment vulnerables

## 2.5 Evolució setmanal dels brots notificats segons la data de notificació

En la darrera setmana hi ha hagut un increment en els brots notificats del **+18,3%** respecte a la setmana prèvia, que és del **+13,7%** comparant amb la setmana 22 (taula 12). S'ha de tenir en compte que hi ha un retard en la notificació, així, per exemple, a l'informe de la setmana passada, a la setmana 24 hi havia 119 brots i avui dia n'hi ha 126.

En els àmbits vulnerables, també s'observa un increment del **+36,4%**, la darrera setmana respecte a la setmana anterior, increment que és del **+71,4%** respecte a la setmana 22. També s'ha de tenir en compte el retard en la notificació ja comentat (taula 13).

En els brots ocorreguts als centres sanitaris, l'increment de la darrera setmana respecte a l'anterior és del **+100%**, mentre que és de **+71,4%** respecte a la setmana 22 (taula 14).

**Taula 12.** Evolució del **total de brots** notificats segons la setmana de notificació. S'hi descriuen el nombre de brots, afectats, hospitalitzats, defuncions i contactes. Catalunya, 2022.

Tots els àmbits	Setmana de notificació				Variació (%)			
	22	23	24	25	22 a 23	23 a 24	24 a 25	22 a 25
Nre. de brots	131	115	126	149	-12,2	9,6	18,3	13,7
Nre. d'afectats	910	1.402	1.054	926	54,1	-24,8	-12,1	1,8
Nre. d'hospitalitzats	8	27	27	10	237,5	0,0	-63,0	25,0
Nre. de defuncions	1	8	7	3	700,0	-12,5	-57,1	200,0
Nre. de contactes	1.413	3.282	1.983	2.191	132,3	-39,6	10,5	55,1

**Taula 13 .** Evolució dels brots notificats en **àmbits vulnerables** segons la setmana notificació. S'hi descriuen el nombre de brots, afectats, hospitalitzats, defuncions i contactes.

Àmbits vulnerables	Setmana de notificació				Variació (%)			
	22	23	24	25	22 a 23	23 a 24	24 a 25	22 a 25
Nre. de brots	70	89	88	120	27,1	-1,1	36,4	71,4
Nre. d'afectats	661	1.267	893	822	91,7	-29,5	-8,0	24,4
Nre. d'hospitalitzats	7	26	27	9	271,4	3,8	-66,7	28,6
Nre. de defuncions	1	8	7	3	700,0	-12,5	-57,1	200,0
Nre. de contactes	1.133	2.728	1.779	2.050	140,8	-34,8	15,2	80,9

**Taula 14.** Evolució dels brots notificats en **centres sanitaris** segons la setmana de notificació. S'hi descriuen el nombre de brots, afectats, hospitalitzats, defuncions i contactes.

Centres sanitaris	Setmana de notificació				Variació (%)			
	22	23	24	25	22 a 23	23 a 24	24 a 25	22 a 25
Nre. de brots	14	18	12	24	28,6	-33,3	100,0	71,4
Nre. d'afectats	113	169	104	190	49,6	-38,5	82,7	68,1
Nre. d'hospitalitzats	3	1	5	1	-66,7	400,0	-80,0	-66,7
Nre. de defuncions	0	0	1	1	-	-	-	-
Nre. de contactes	103	56	131	123	-45,6	133,9	-6,1	19,4

## 2.6 Evolució setmanal dels brots notificats en àmbits vulnerables específics

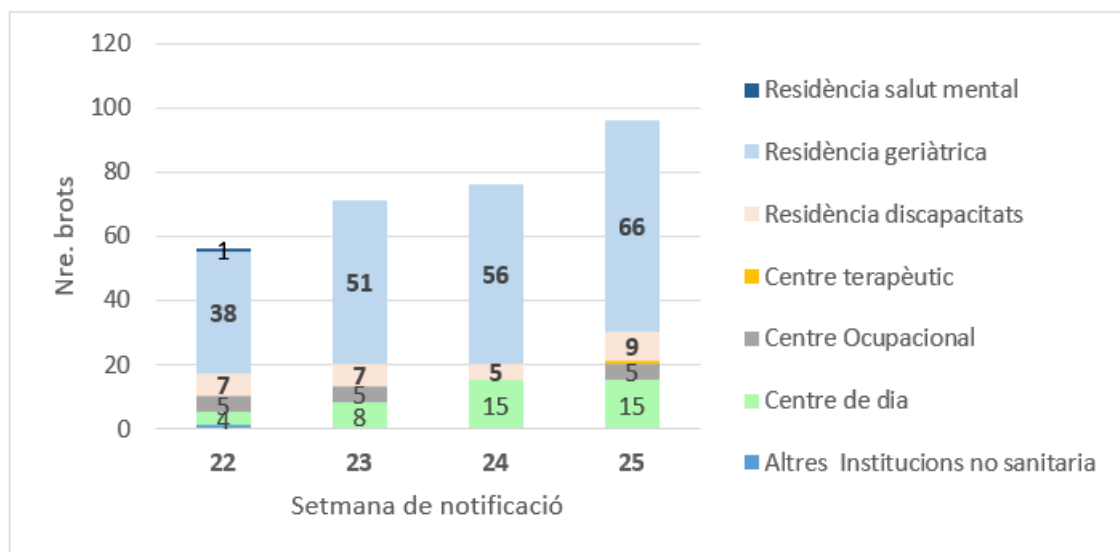
### 2.6.1 Institucions no sanitàries

A les figures 7 i 8 s'observa l'evolució en el nombre de brots i d'afectats notificats als diferents àmbits específics inclosos en l'àmbit de les institucions no sanitàries. L'àmbit amb més nombre de brots i afectats al llarg de totes les setmanes estudiades és amb diferència el de les residències geriàtriques.

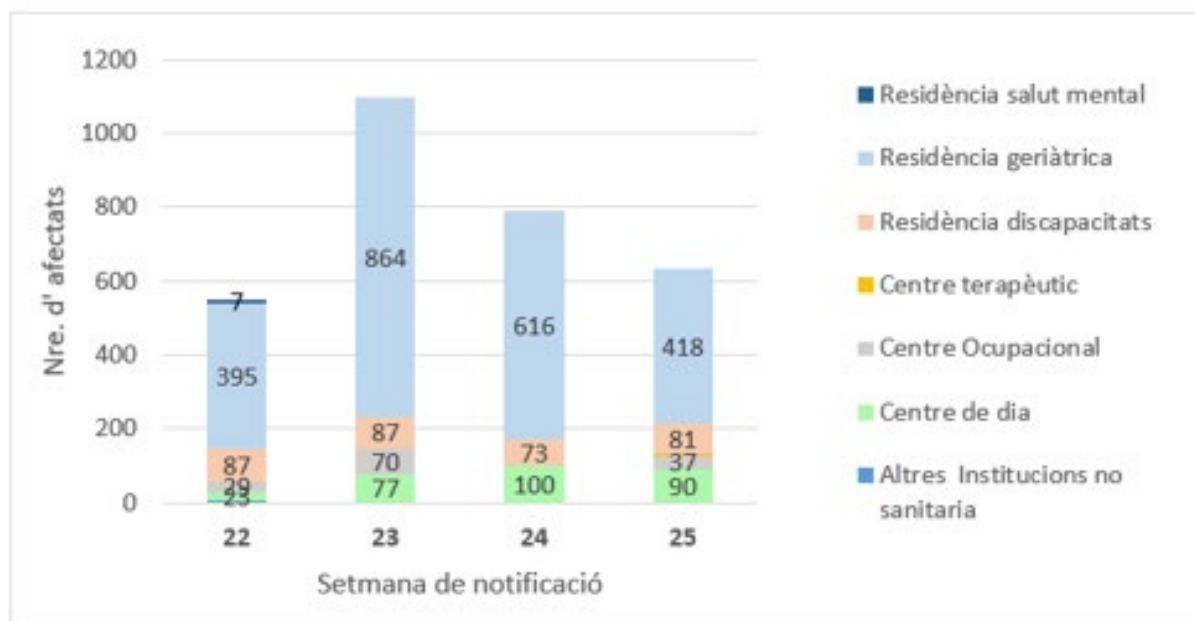
Durant la setmana 25 s'observa respecte a la setmana prèvia un increment en el nombre de brots a les **residències geriàtriques** (de 56 a 66; **+15,2%**), encara que el nombre d'afectats disminueix (de 616 a 418; **-32,1%**).

Aquesta setmana, en relació amb la setmana 22 en l'àmbit de les residències geriàtriques s'observa un increment en el nombre de brots (de 38 a 66, **+73,7%**) i d'afectats (de 395 a 418; **+5,8%**).

**Figura 7.** Evolució en el nombre de brots a les institucions no sanitàries segons la setmana de notificació



**Figura 8.** Evolució en el nombre d'**afectats** a les **institucions no sanitàries** segons la setmana de notificació



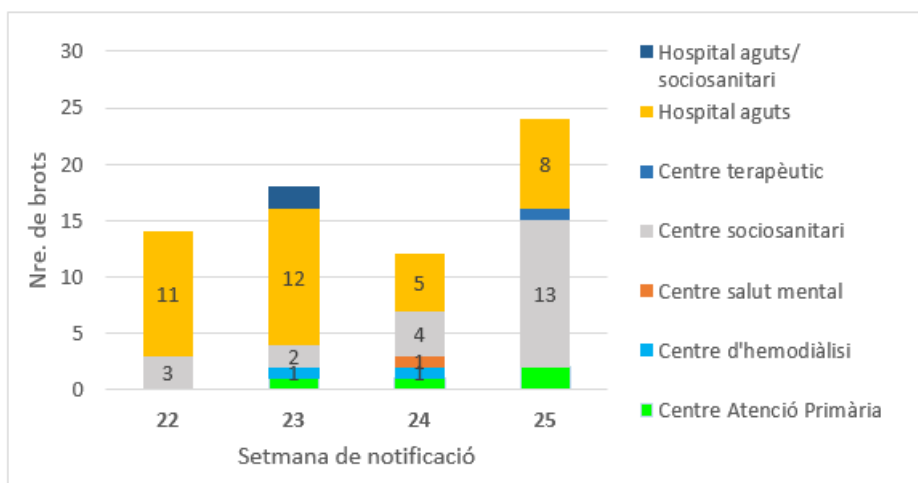
### 2.6.2 Centres sanitaris

A les figures 9 i 10 s'observa l'evolució en el nombre de brots i d'afectats notificats als diferents **àmbits específics** inclosos en l'àmbit dels centres sanitaris.

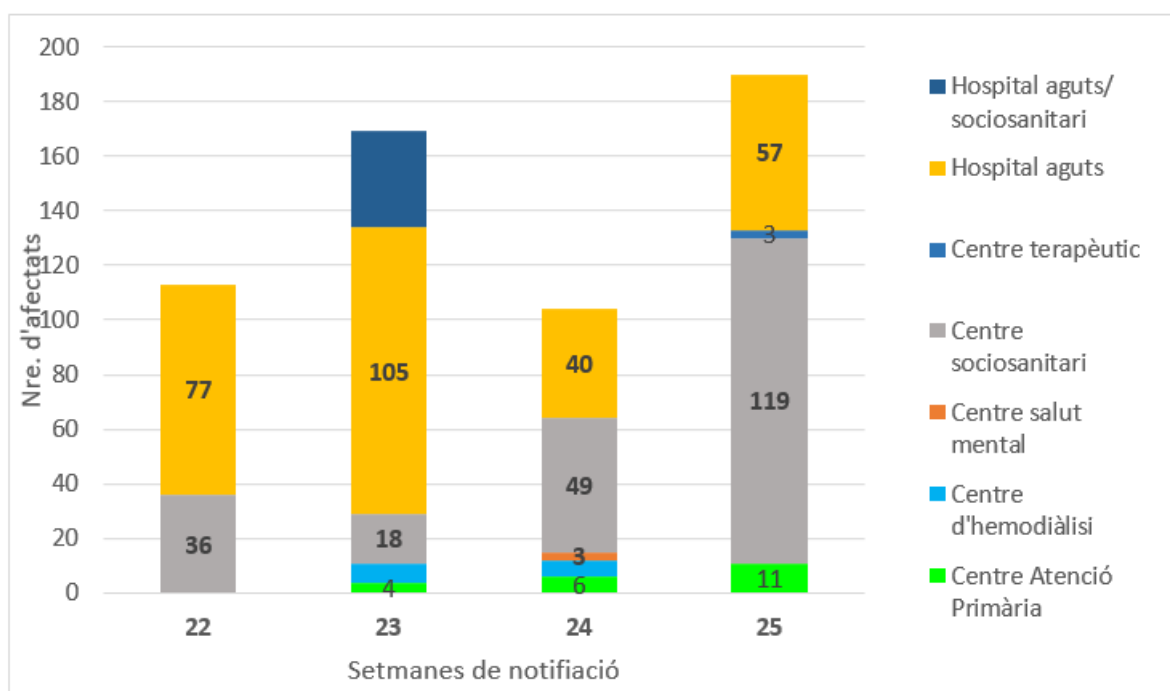
Durant la setmana 25 l'àmbit específic amb més nombre de brots ha estat l'àmbit **dels centres sociosanitaris**, amb un increment respecte a la setmana prèvia (de 4 a 13 brots; +225%). També el nombre d'afectats ha estat superior als centres sociosanitaris que han mostrat un increment respecte a la setmana prèvia (de 49 a 119; +142,9%) (figures 9 i 10).

Aquesta setmana, en relació amb la setmana 22 en l'àmbit dels centres sociosanitaris s'observa un increment en el nombre de brots (de 3 a 13, **+333,3%**) i d'afectats (de 36 a 119; **+230,6%**).

**Figura 9.** Evolució del nombre de **brots** als **centres sanitaris** segons la setmana de notificació



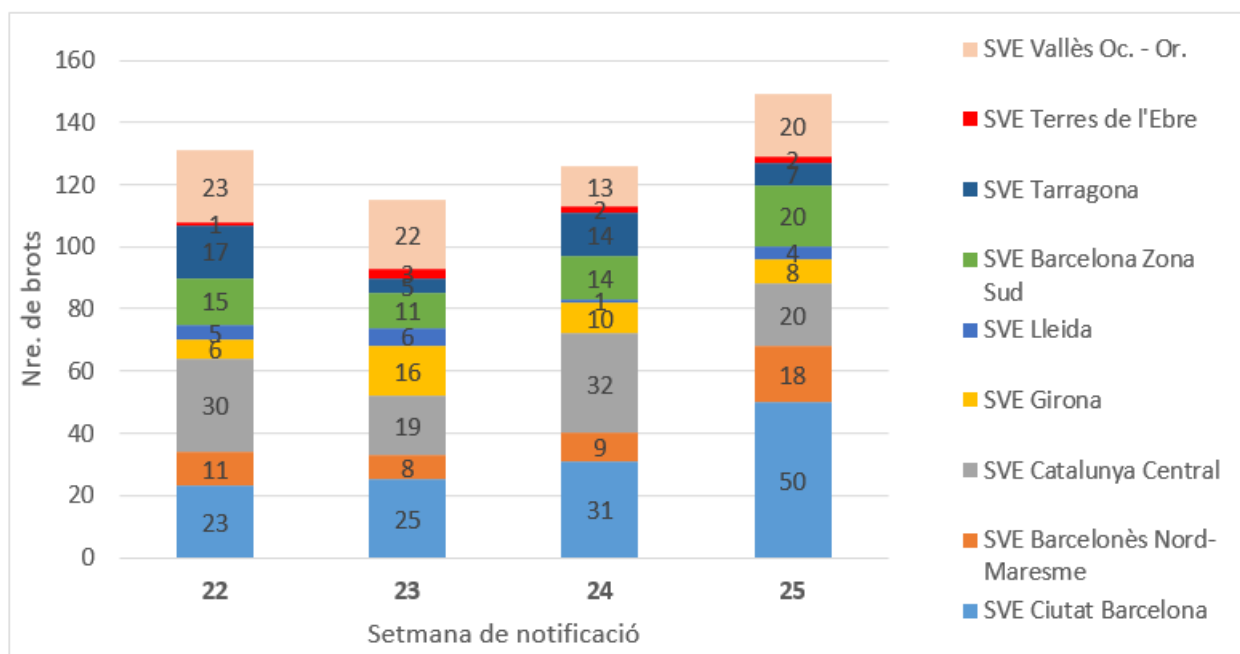
**Figura 10.** Evolució del nombre d'afectats als **centres sanitaris** segons la setmana de notificació



## 2.7 Evolució setmanal en la distribució territorial dels brots notificats

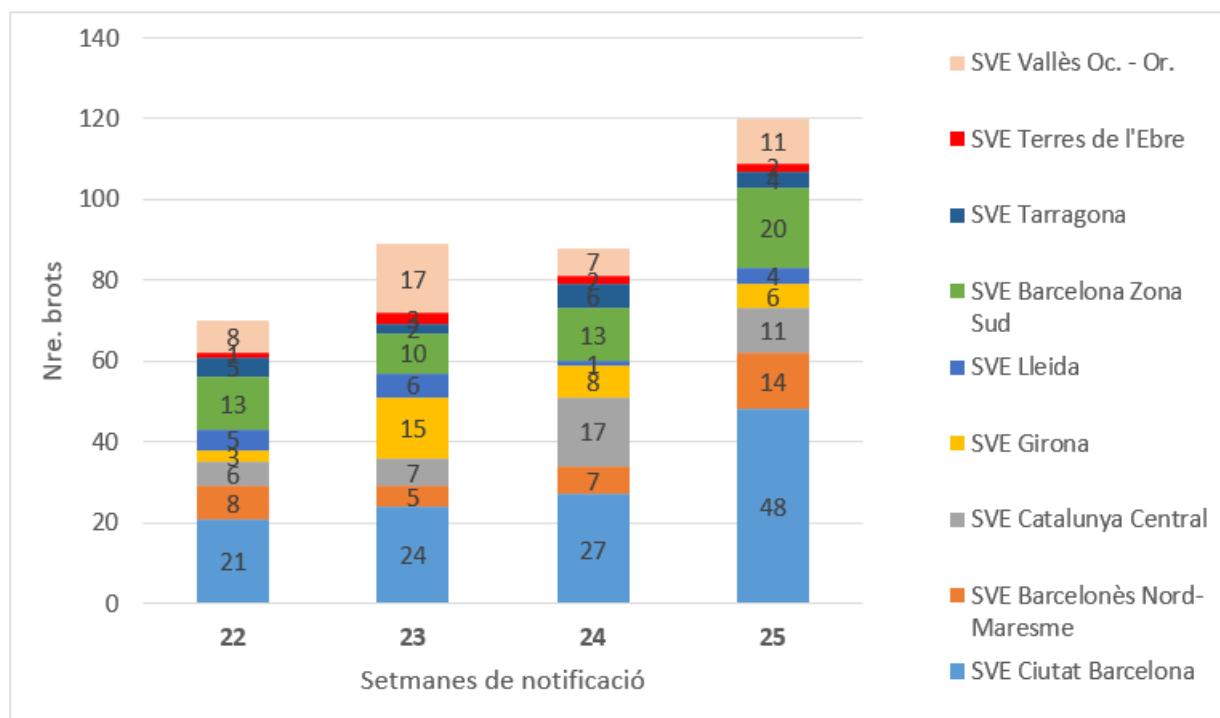
A les figures 11 i 12 s'observa que a la majoria dels SVE hi ha un increment en els brots notificats respecte a la setmana prèvia excepte als SVE Catalunya Central, Girona i Tarragona en què hi ha una davallada. En els àmbits vulnerables, també s'observa la mateixa evolució en tots els territoris.

**Figura 11.** Evolució del **nombre total** de brots per **SVE** segons la setmana de notificació





**Figura 12.** Evolució del nombre de brots en els àmbits vulnerables per SVE segons la setmana de notificació



### 3. Indicadors de contactes estrets

Des de la setmana 18 s'ha modificat l'estratègia de control de la COVID-19, ja no es truquen als contactes estrets dels casos a excepció que els respectius epidemiòlegs dels SVE ho considerin necessari en alguns àmbits. Per tant, els indicadors de seguiment de contactes estrets i el de contactes que esdevenen cas no es preveuen en l'informe.

Val a dir que un dels àmbits més vulnerables és el sociosanitari amb un gran nombre de contactes estrets, però aquests CE no s'entren a l'aplicació informàtica TAGA-COVID-19, fet pel qual no es reflecteixen en tots els indicadors de l'informe.

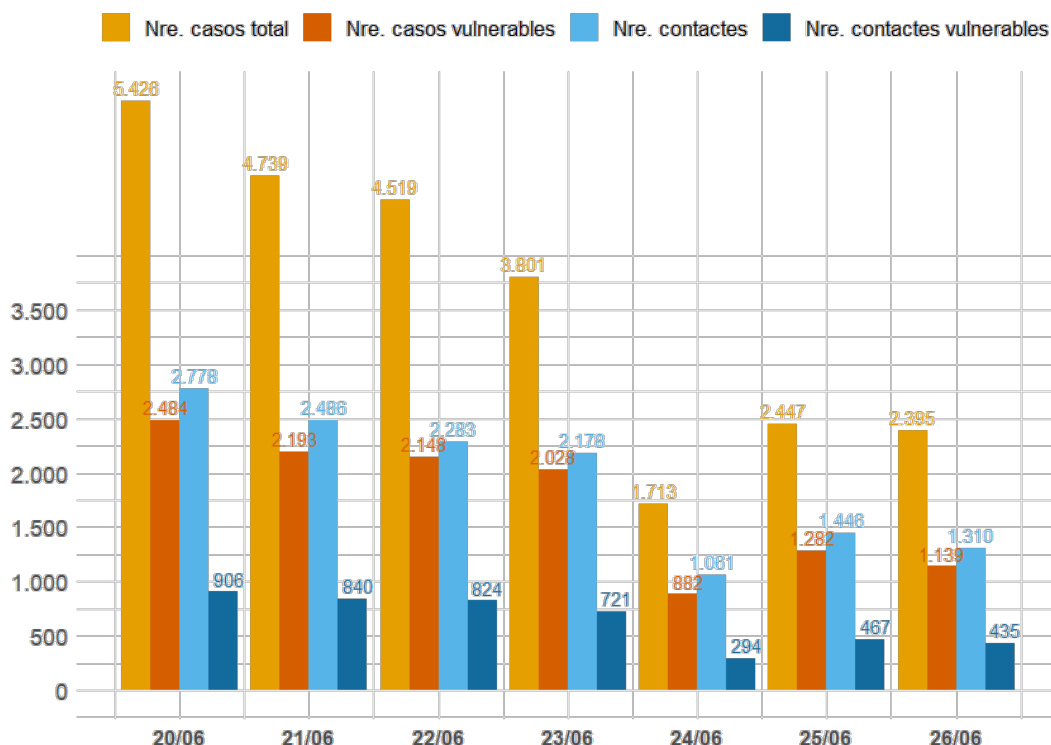
### 3.1 Incidència de casos, casos vulnerables, contactes estrets (CE) i contactes estrets vulnerables (CEv) diaris

En la taula 15 i figura 13 es pot observar que augmenten els CE totals (+6,6%), els CEv (+16,4%) i també s'observa un important augment de casos totals (+33,6%) com de casos vulnerables (+30,4%) respecte de la setmana anterior.

**Taula 15.** Nombre de casos, casos vulnerables, CE totals i CEv i variació, setmanes 24 i 25. Catalunya, 2022.

	SE 24	SE 25	Variació
<b>Casos en total</b>	18.736	25.040	33,6%
<b>Casos vulnerables</b>	9.323	12.156	30,4%
<b>CE en total</b>	12.706	13.542	6,6%
<b>CE vulnerables</b>	3.854	4.487	16,4%

**Figura 13.** Registre diari de casos, casos vulnerables, CE i CE vulnerables. Setmana epidemiològica 25. Catalunya, 2022.



### 3.2 Mitjana de CE per cas vulnerable informat

**Resultat:** 1,3

Un total de **8.786 casos vulnerables han informat els seus CE**. La mitjana de CE per cas vulnerable se situa en 1,3 i augmenta 0,1 punts respecte de la setmana anterior (taula 16).

**Taula 16.** Casos informats, CE identificats, CEv i ràtio de CE per cas vulnerable informat per servei de vigilància epidemiològica (SVE). Setmana epidemiològica 25. Catalunya, 2022.

SVE	Casos informats vulnerables	CE* dels casos vulnerables	Ràtio CE per cas vulnerable informat SE 25	Variació respecte de la SE 24
Barcelona Ciutat	1.596	2.139	1,3	0
Barcelona Sud	2.083	2.844	1,4	0,1
Barcelonès Nord- Maresme	964	1.034	1,1	0
Catalunya Central	604	666	1,1	0
Girona	802	1.095	1,4	0,2
Lleida i Alt Pirineu i Aran	466	578	1,2	0,2
Tarragona	754	978	1,3	0,3
Terres de l'Ebre	164	165	1	0,3
Vallès	1.353	1.873	1,4	0
<b>Total</b>	<b>8.786</b>	<b>11.372</b>	<b>1,3</b>	<b>0,1</b>

\*CE totals (vulnerables i no vulnerables) dels casos vulnerables

### 3.3 Percentatge de casos vulnerables nous als quals s'identifiquen CE

**Objectiu:** > 80% **Resultat:** 72,3%

Aquest indicador experimenta una disminució respecte de la setmana 24 de 7 punts. Cal destacar Barcelona Sud amb un 91,7% dels casos vulnerables als quals se'ls ha pogut fer l'enquesta, per tant, amb CE informats (taula 17).

**Taula 17.** Nombre i percentatge de casos vulnerables informats segons el servei de vigilància epidemiològica (SVE). Setmana epidemiològica 25. Catalunya, 2022.

SVE	Casos vulnerables	Casos vulnerables amb CE informats	% casos vulnerables informats SE 25	Variació respecte de la SE 24
Barcelona Ciutat	3.186	1.596	50,1	-21,2
Barcelona Sud	2.272	2.083	91,7	-2,3
Barcelonès Nord-Maresme	1.206	964	79,9	0,3
Catalunya Central	799	604	75,6	-5,1
Girona	966	802	83	-1,6
Lleida i Alt Pirineu i Aran	632	466	73,7	3,5
Tarragona	925	754	81,5	-4
Terres de l'Ebre	239	164	68,6	-13,3
Vallès	1.908	1.353	70,9	-3,7
<b>Total</b>	<b>12.156</b>	<b>8.786</b>	<b>72,3</b>	<b>-7</b>

Codi dels colors (I): estatus verd > 60%; alerta groga: 40-60%; alerta vermella: <40%.

### 3.4 Percentatge de CE vulnerables

**Resultat:** 33,1 %

Del total de 13.542 CE d'aquesta setmana, 4.487 CE són vulnerables, el que representa el 33,1 %. Cal destacar Barcelona Sud amb el 43,2% dels seus CE vulnerables (taula 18).

**Taula 18.** Nombre de CE i CE vulnerables i percentatge de CE vulnerables. Setmana epidemiològica 25. Catalunya, 2022.

SVE	CE	CE vulnerables	% CE vulnerables SE 25	Variació respecte de la SE 24
Barcelona Ciutat	2.178	706	32,4	-8,9
Barcelona Sud	3.168	1.367	43,2	12,5
Barcelonès Nord-Maresme	1.280	434	33,9	0,4
Catalunya Central	776	328	42,3	8,9
Girona	1.593	438	27,5	-0,5
Lleida i Alt Pirineu i Aran	911	126	13,8	-12,4
Tarragona	1.191	280	23,5	-15,7
Terres de l'Ebre	171	39	22,8	-31,3
Vallès	2.274	769	33,8	5,3
<b>Total</b>	<b>13.542</b>	<b>4.487</b>	<b>33,1</b>	<b>0,5</b>

A la figura 14 podem observar la distribució dels CEv segons el tipus de vulnerabilitat, en què la més nombrosa és la de CEv de 60 anys o més.

- **De 60 anys o més: 4.205**

- Immunodeprimits: 255

- Embarassades: 27

**És important destacar que a la informació dels contactes (a diferència dels casos), en aquests moments només es pot assignar una única vulnerabilitat en el sistema informàtic. D'altra banda, com que no s'arriba a trucar a la totalitat de casos i el sistema només pot detectar la data de naixement, no es pot saber si les persones menors de 60 anys són immunodeprimides o estan embarassades si no les arribem a trucar. Per tant, el percentatge de les vulnerabilitats pot estar infraestimat.**

**Figura 14.** CE vulnerables desagregats per tipus de vulnerabilitat. Setmana epidemiològica 25. Catalunya, 2022.

**60 o més anys**



N = 4.205

**Embarassades**



N = 27

**Immunodeprimits**



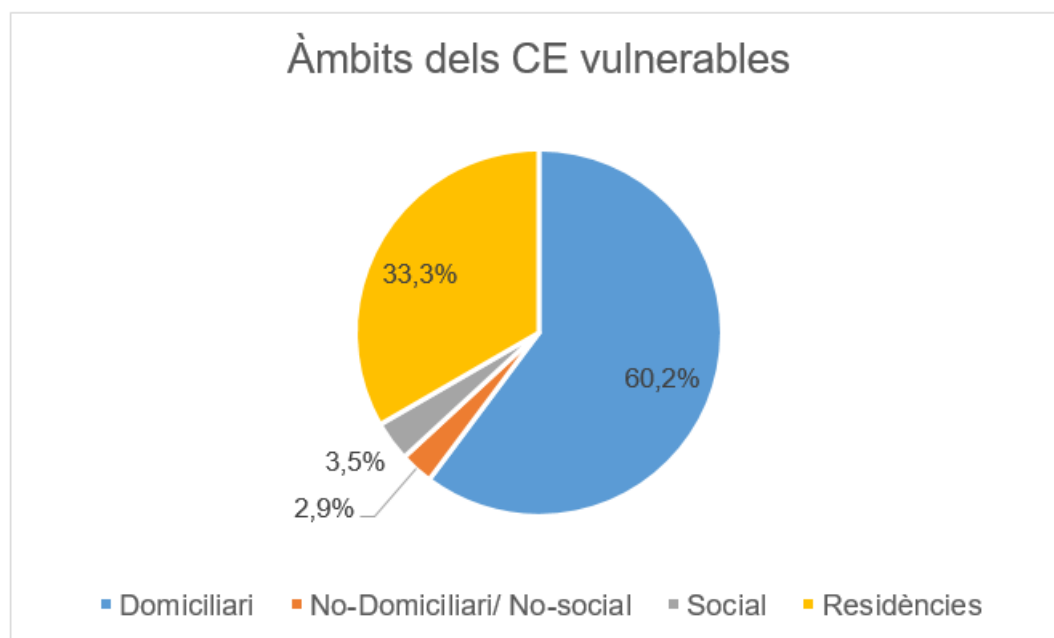
N = 255

Durant la setmana 25 s'han notificat **1.927 CE en l'àmbit residencial** (però aquesta xifra s'actualitza la setmana següent).

### 3.5 Àmbits dels CE / CE vulnerables dels casos vulnerables

En la figura 15 s'observa que, si afegim els 1.927 CE de residències als 13.542 CE totals, tenim **un total de 15.469 CE**; d'aquests el 67,0% són de l'àmbit domiciliari, 3,4 % pertanyen al social, un 13,2% pertanyen a residències i un 16,4% a altres àmbits. Dels **5.781 CE vulnerables**, el 60,2% són de l'àmbit domiciliari, un 33,3% pertanyen a residències, un 3,5% pertanyen a l'àmbit social i 2,9% són d'altres àmbits.

**Figura 15.** Àmbits dels CE vulnerables dels casos totals. Setmana epidemiològica 25. Catalunya, 2022.



## Resum dels indicadors de CE de les darreres setmanes

S'observa un augment important dels casos notificats, dels casos vulnerables, dels CE totals i dels CEv en l'última setmana respecte de la setmana anterior. Disminueix el percentatge de casos vulnerables informats amb cens de contactes, i el percentatge dels CEv que es manté al voltant d'un 32%. S'observa a la figura 16 com en la SE 25 s'arriba al pic màxim de casos, casos vulnerables, CE i CEv en tot el període estudiat (de la SE 17 a la SE 25).

**Taula 19.** Taula evolutiva d'indicadors de les setmanes 20-25. Catalunya, 2022.

	Setmana epidemiològica					
	20	21	22	23	24	25
<b>Nre. de casos</b>	16.362	13.316	14.123	15.386	19.451	25.040
<b>Nre. de casos vulnerables confirmats</b>	8.458	7.155	7.659	7.833	9.658	12.156
<b>% de casos vulnerables amb CE informats</b>	81,9	84,8	83,0	84,0	79,4	72,3
<b>Nre. de CE</b>	11.420	10.398	10.826	10.740	13.122	13.542
<b>Nre. de CE vulnerables</b>	3.927	3.256	3.617	3.486	3.981	4.487
<b>% de CE vulnerables</b>	34,4	31,3	33,4	32,5	30,3	33,1
<b>Mitjana de CE per cas vulnerable</b>	1,0	1,0	1,1	1,1	1,2	1,3
<b>% de CE domiciliaris</b>	89,9	90,6	90,5	89,0	76,6	70,4
<b>% de CE vulnerables domiciliaris</b>	89,0	89,5	89,0	90,4	90,4	90,7

**Figura 16.** Evolució dels casos totals, casos vulnerables, CE totals, CEv de les darreres setmanes. Catalunya, 2022.

