

Informe epidemiològic del coronavirus SARS-CoV-2. Núm. 113

**Setmana 27 (del 04 al 10 de juliol
del 2022)**

15/07/2022

**Subdirecció General de Vigilància i Resposta a Emergències de Salut
Pública**

Xarxa de Vigilància Epidemiològica de Catalunya

Autors

Luca Basile, Pilar Ciruela, Víctor Cristino, Adrià Cruells, Ariadna Ferrer, Pablo Gea Torres, Mercè Herrero, Conchita Izquierdo, Agathe Leon, Ana Martínez, Èrica Martínez, Jacobo Mendioroz, Glòria Patsi.

Xarxa de Vigilància Epidemiològica de Catalunya (XVEC)

Serveis de Vigilància i Resposta a Emergències de Salut Pública al Barcelonès Nord i Maresme, a Barcelona Sud, al Vallès Occidental i Vallès Oriental, a la Catalunya Central, a Girona, a Lleida i Alt Pirineu i Aran i al Camp de Tarragona i a les Terres de l'Ebre, Servei d'Epidemiologia de l'Agència de Salut Pública de Barcelona, Subdirecció General de Vigilància i Resposta a Emergències de Salut Pública i Servei d'Urgències de Vigilància Epidemiològica de Catalunya.

Agraïments: als professionals de la xarxa assistencial de Catalunya i sistema de notificació microbiològica de Catalunya.

Alguns drets reservats

© Juny 2022, Generalitat de Catalunya. Departament de Salut.



Els continguts d'aquesta obra estan subjectes a una llicència de Reconeixement-NoComercial-SenseObraDerivada 4.0 Internacional.

La llicència es pot consultar a la pàgina web de Creative Commons.

Edita

Agència de Salut Pública de Catalunya. Departament de Salut

Edició

Barcelona, juliol de 2022

Assessorament lingüístic

Servei de Planificació Lingüística del Departament de Salut

Sumari

Nous indicadors en població vulnerable	4
Resum dels indicadors de casos, brots i contactes estrets de SARS-CoV-2. Setmana epidemiològica 27 del 2022	5
1. Indicadors de casos	6
1.1 Nombre de casos positius.....	6
1.2 Incidència acumulada a set dies en persones de 60 anys o més.....	6
1.3 Defuncions validades pels serveis de vigilància epidemiològica	7
1.4 Hospitalitzacions per SARS-CoV-2.....	8
1.5 Estat vacunal	9
1.6 Reinfecions	11
1.7 Indicadors de procés	11
2. Indicadors de brots	13
2.1 Brots notificats la setmana 19 (tots els àmbits). Distribució territorial.....	13
2.2 Brots notificats la setmana 19 (tots els àmbits). Distribució segons l'àmbit genèric.....	13
2.3 Brots actius. Distribució territorial.....	15
2.4 Brots actius. Distribució per àmbit genèric	15
2.5 Evolució setmanal dels brots notificats segons la data de notificació.....	16
2.6 Evolució setmanal dels brots notificats en àmbits vulnerables específics	18
2.7 Evolució setmanal en la distribució territorial dels brots notificats	20
3. Indicadors de contactes estrets	22
3.1 Incidència de casos, casos vulnerables, contactes estrets (CE) i contactes estrets vulnerables (CEv) diaris	22
3.2 Mitjana de CE per cas vulnerable informat	23
3.3 Percentatge de casos vulnerables nous als quals s'identifiquen CE	24
3.4 Percentatge de CE vulnerables	25
3.5 Àmbits dels CE / CE vulnerables dels casos vulnerables.....	26
Resum dels indicadors de CE de les darreres setmanes.....	27

Nous indicadors en població vulnerable

Des de la setmana 18, l'informe epidemiològic del coronavirus SARS-CoV-2 inclou principalment indicadors referents a persones vulnerables i s'han reduït alguns dels indicadors globals. L'estratègia de la COVID-19 a Catalunya, actualitzada el 28 de març del 2022, es basa en una vigilància sentinella i reforçada en persones i entorns vulnerables.

[Procediment d'actuació enfront de casos d'infecció pel coronavirus SARS-CoV-2](#)

Segons el nou protocol, es consideren persones vulnerables aquelles persones:

- De 60 o més anys.
- Immunosuprimides.
- Embarassades, o en període de puerperi.
- Residents en residència o centre sociosanitari, hospitalitzats per COVID-19 o altres persones institucionalitzades.
- Que han viatjat a un país amb una variant de SARS-CoV-2 de preocupació o d'interès.
- Personal treballador d'àmbit vulnerable.
- Altres criteris considerats des dels serveis de vigilància epidemiològica.

Aquest informe es revisa setmanalment i es modifica a mesura que els sistemes informàtics milloren en relació a variables de la població vulnerable de la qual es fa seguiment des del 28/3/2022 amb el canvi de protocol. Alguns dels indicadors presentats que són objecte de millora s'aniran corregint en properes setmanes.

Tot i que aquest informe s'actualitza setmanalment i es fa referència a la **“setmana epidemiològica de dilluns a diumenge”**, s'esmenten algunes altres setmanes epidemiològiques per la millor comprensió de l'indicador.

- Setmana epidemiològica 26 (del 27 de juny al 03 de juliol)
- Setmana epidemiològica 25 (del 20 al 26 de juny)
- Setmana epidemiològica 24 (del 13 al 19 de juny)
- Setmana epidemiològica 23 (del 6 al 12 de juny)
- Setmana epidemiològica 22 (del 30 de maig al 5 de juny)
- Setmana epidemiològica 21 (del 23 al 29 de maig)

Resum dels indicadors de casos, brots i contactes estrets de SARS-CoV-2. Setmana epidemiològica 27

1. Indicadors de casos	
1.1.1 Nombre de casos totals (variació respecte de la setmana anterior)	22.688 (-28,9%)
1.1.2 Nombre de casos >=60 anys (variació respecte de la setmana anterior)	11.440 (-22,9%)
1.2. Incidència acumulada setmanal per 100.000h. en >60 anys (raó respecte de la setmana anterior)	518 (0,80)
1.3. Nombre de defuncions setmanals (variació respecte de la setmana anterior)	74 (+4)
1.4. Taxa setmanal d'ingressos hospitalaris per 100.000h. per SARS-CoV-2 (UCI).	98,76 (7,05)
1.5. Taxa d'incidència en >=60 anys amb la pauta completa de vacunació + reforç	622,0
1.5.1. Mediana de temps de protecció vacunal (setmanes) en >=60 anys	27,7
1.6. Nombre setmanal de reinfeccions en >=60 anys (percentatge sobre el total)	1.480 (12,9%)
1.7 Indicadors de procés:	
1.7.1. Temps de testatge en dies PCR (TAR)	2,48 (2,14)
1.7.2. Temps d'investigació del cas en hores	26,75
2. Indicadors de brots	
2.1. Brots notificats la set 25, tots els àmbits (variació SE 24 actualitzada: 126)	151 (-89;+37,1 %)
2.2. Distribució dels brots set 25 per àmbit genèric: Institut no sanit- C Sanit-Fami	68,9%;11,3;9,3%
2.3. Brots actius (variació SE 24: 281)	353 (-13; -3,6%)
2.4. Brots actius. Distribució per àmbit genèric: : Institut no sanit-C Sanit-Fam	83,6%;(5,9%;4%)
2.5 Evolució setmanal del total de brots (set 22-25): 131-149	-3 (-1,9%)
2.6 Evolució setmanal dels brots en àmbits vulnerables (set 22-25): 70-120	+25 (+26,9%)
2.7 Evolució setmanal dels brots en centres sanitaris (set 22-25):14-24	+1 (+7%)
2.8 Evolució en institucions no sanitàries (set 22-25): residències geriàtriques	59-81(+22;37,3%)
2.9 Evolució en centres sanitaris (set 22-25): centre sociosanitari	6-9(+3+50%)
3. Indicadors de contactes estrets	
3.1. Incidència de casos, casos vulnerables, contactes estrets (CE) i CE vulnerables	22.688 / 12.183 / 12.970 / 4.187
3.2. Mitjana de CE per cas vulnerable (variació respecte de la setmana anterior)	1,2 (=)
3.3. Percentatge de casos vulnerables nous als quals s'identifiquen CE (variació respecte de la setmana anterior)	77,1% (+5,2)
3.4. Percentatge de CE vulnerables respecte CE totals	32,3% (-2,7)
Nombre de CE majors de 60 anys respecte als CE vulnerables	3.869
Nombre de CE immunodeprimits respecte als CE vulnerables	301
Nombre de CE embarassades respecte als CE vulnerables	17
3.5. Àmbits dels CE i àmbits dels CE vulnerables (dels casos vulnerables)	-

1. Indicadors de casos

1.1 Nombre de casos positius

Durant la setmana 27/2022 s'han diagnosticat 22.688 casos positius per SARS-CoV-2, decreixent respecte la setmana passada (-28,9%). D'aquests, 11.440 eren majors de 60 anys (50,4%), representant un 22,9% menys que la setmana passada. El grup d'edat amb més casos correspon al de 70-79 (33,5%) sobre el total de casos de majors de 60 anys. La baixada més notable ha sigut en el grup de 60-69 anys amb un decreixement del 33,4% (taula 1).

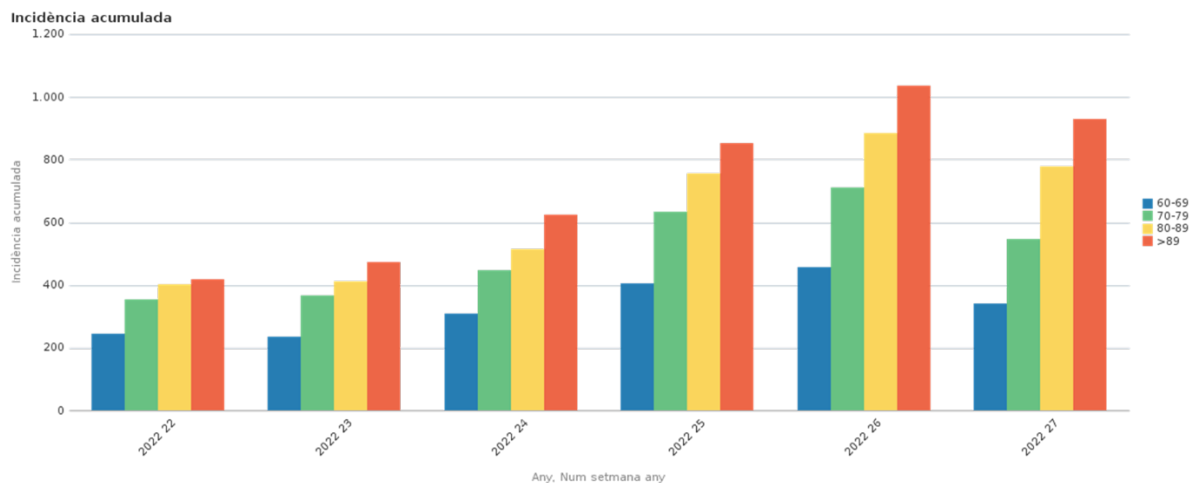
Taula 1. Nombre de casos vulnerables positius i variació setmanal, per grups vulnerables. Catalunya, 2022.

Grups d'edat	SE26		SE27		SE26-27
	N	%	N	%	$\Delta\%$
60-69	4.369	31,1	3.275	28,6	-33,4
70-79	4.944	35,2	3.837	33,5	-28,9
80-89	3.499	24,9	3.134	27,4	-11,6
>89	1.248	8,9	1.194	10,4	-4,5
Total >=60 anys	14.060		11.440		-22,9

1.2 Incidència acumulada a 7 dies en persones de 60 anys o més

La taxa d'incidència a 7 dies en persones de 60 o més anys és de 518 casos per 100.000h. en la setmana 27/2022, decreixent respecte la setmana passada, amb una raó de taxes de 0,80 (figura 1). La taxa més alta es detecta en el grup de >89 anys (925 casos per 100.000h.) i el grup d'edat en el que decreixen més els casos respecte la setmana passada és en el de 60-69 anys amb una raó de 0,75.

Figura 1. Taxes d'incidència acumulada setmanals per grups d'edat, en persones de 60 anys o més. Catalunya 2022.



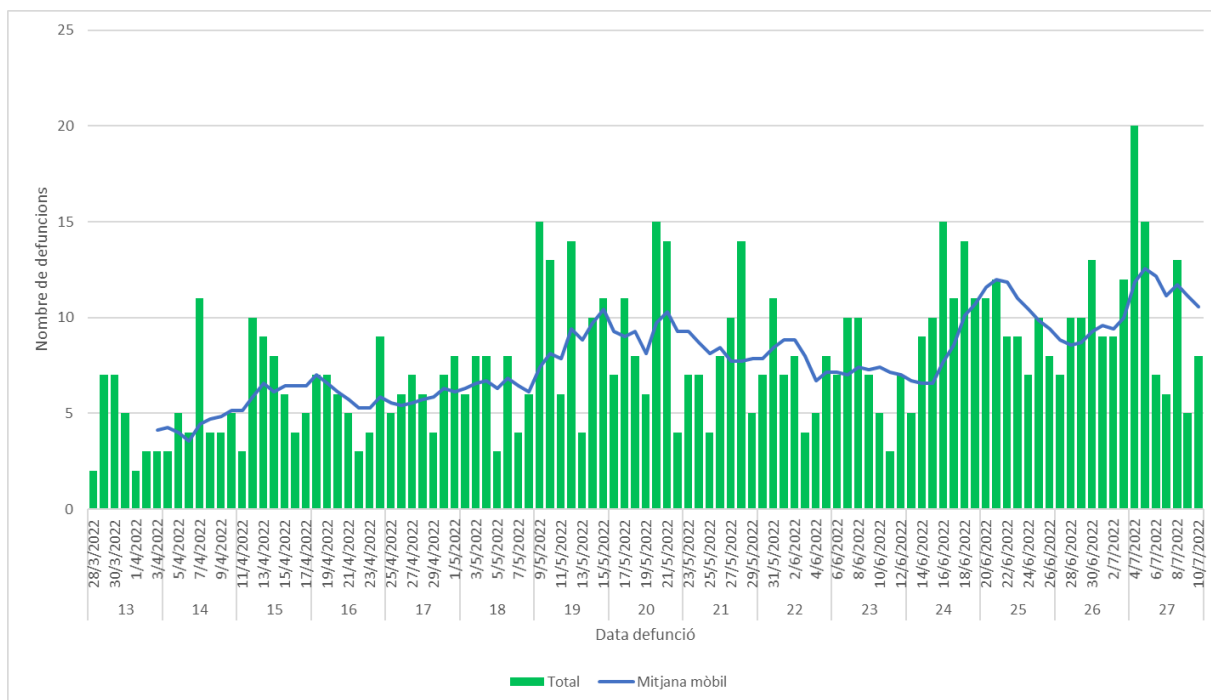
1.3 Defuncions validades pels serveis de vigilància epidemiològica

Durant la setmana 27/2022 s'han notificat 74 defuncions relacionades amb el coronavirus SARS-CoV-2 i validades pels serveis de vigilància epidemiològica (SVE), 4 defuncions més que la setmana anterior (taula 2), amb una taxa d'incidència global de 1,0 defuncions per 100.000h. La taxa d'incidència més alta es detecta en el grup de >89 anys (25,6 defuncions per 100.000h). És detecta una tendència creixent a partir de la setmana 24 (figura 2). S'ha de tenir en compte que les dades de la darrera setmana poden estar infraestimades a causa del retard en la validació de les defuncions per part dels SVE.

Taula 2. Evolució del nombre i la taxa d'incidència (per 100.000 h.) de defuncions setmanals validades pels serveis de vigilància epidemiològica per setmana de defunció i grups d'edat. Catalunya 2022.

	SE24		SE25		SE26		SE27		Δ SE26 - 27
	N	Taxa	N	Taxa	N	Taxa	N	Taxa	
0-49	1	0,1	1	0,1	1	0,1	2	0,2	1
50-59	3	0,3	0	0,0	1	0,1	1	0,1	0
60-69	7	0,8	5	0,6	6	0,7	7	0,8	1
70-79	18	2,8	17	2,6	14	2,2	9	1,4	-5
80-89	19	5,3	24	6,8	25	7,0	30	8,4	5
>89	27	27,6	19	19,4	23	23,5	25	25,6	2
Total	75	1,0	66	0,8	70	0,9	74	1,0	4

Figura 2. Evolució del nombre de defuncions diàries per SARS-CoV-2 validades epidemiològicament per data de defunció, amb una mitjana mòbil de set dies. Dades des del 28/3/22. Catalunya, 2022.



1.4 Hospitalitzacions per SARS-CoV-2

Durant la setmana 27/2022 s'han registrat 1.948 nous ingressos hospitalaris convencionals per SARS-CoV-2, 333 casos menys que la setmana passada (2.281) i 139 ingressos en UCI per SARS-CoV-2, 17 menys que la setmana passada (156) (taula 3). Les taxes d'incidència de hospitalitzacions i UCI aquesta setmana son de 98,75 i 7,05 casos per 100.000h. respectivament. El grup d'edat que presenta la taxa més alta d'ingressos hospitalaris és el de >89 anys (259,7 casos per 100.000h.) i el que presenta la taxa més alta d'ingressos a UCI és el de 70-79 anys (8,64 casos per 100.000h).

Taula 3. Evolució del nombre de ingressos hospitalaris i a UCI setmanals per setmana d'ingrés i grups d'edat. Catalunya, 2022.

Font: Catsalut SAP BusinessObject

	SE26				SE27				Δ SE26 - 27
	N Hosp	Taxa Hosp	N UCI	Taxa UCI	N Hosp	Taxa Hosp	N UCI	Taxa UCI	
<60	555	9,55	45	0,77	478	8,23	32	0,55	-77
60-69	273	31,36	41	4,71	209	24,01	26	2,99	-64
70-79	519	80,04	46	7,09	460	70,94	56	8,64	-59
80-89	670	188,47	20	5,63	547	153,87	23	6,47	-123
>89	264	269,88	4	4,09	254	259,66	2	2,04	-10
Total	2.281	115,65	156	7,91	1.948	98,76	139	7,05	-333

1.5 Estat vacunal

En la setmana 27/2022, la taxa d'incidència en persones majors de 60 anys amb pauta completa de vacunació més reforç és de 622 casos per 100.000, superior a la de persones amb pauta completa sense dosi de reforç (365,3), i inferior a la de persones parcialment vacunades (1089,9) i no vacunades (720,9) (taula 4).

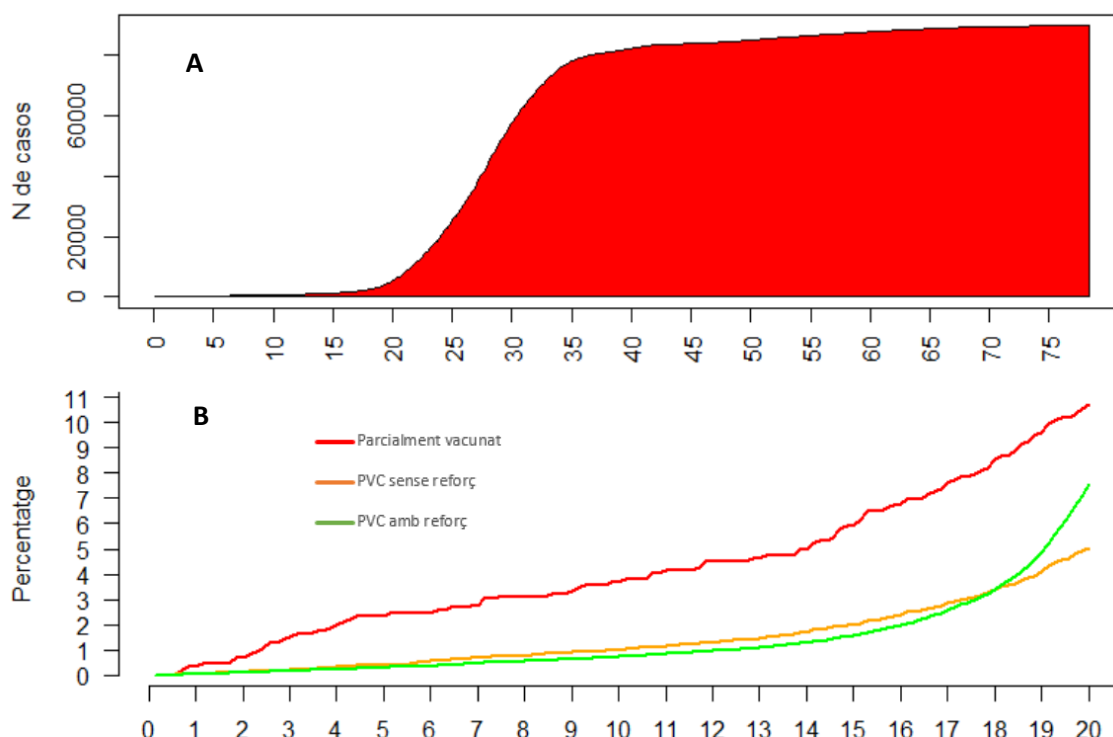
Analitzant el retard entre la última dosi de vacuna administrada i la data de diagnòstic, es desprèn que la vacuna genera una immunització que comença a baixar a partir de la setmana 15, sent aquesta setmana 27,7 la mediana de setmanes de protecció vacunal (figura 3A).

En la setmana 15 des de la última dosi els parcialment vacunats tenen una protecció del 93,9%, els vacunats amb pauta completa sense reforç del 97,9% i amb pauta completa amb reforç del 98,4% (Figura 3B).

Taula 4. Proporció de pacients positius setmanals no vacunats, parcialment vacunats, amb pauta de vacunació completa sense dosi de record i amb record, sobre el total de casos diagnosticats setmanalment, per criteri de vulnerabilitat, Catalunya, 2022.

	PVC + reforç		PVC		Parcialment vacunats		No vacunats	
	N	Taxa	N	Taxa	N	Taxa	N	Taxa
Total >=60 anys	9.599	622,0	990	365,3	269	1.089,9	582	720,9

Figura 3. Diferència temporal entre última vacuna i data de diagnòstic (expressada en setmanes) per persones majors de 60 anys diagnosticades des del 28 de març de 2022 (A) i desagregades per estat vacunal (B), Catalunya, 2022.



1.6 Re infeccions

Durant la setmana 27/2022 s'han detectat 1.480 casos de reinfecció, cosa que representa el 12,9% dels casos diagnosticats aquesta setmana. El grup d'edat que presenta la proporció més alta de reinfeccions és el grup de >89 anys amb un 25,1% i el que menys els de 70 i 79 anys (9,2%) (taula 5).

Taula 5. Evolució del nombre de reinfeccions desagregades per vulnerabilitat. Catalunya, 2022.

Grups d'edat	SE26		SE27		Total SE17-26	
	N	%	N	%	N	%
60-69	487	11,1	400	12,2	2.723	9,2
70-79	369	7,5	354	9,2	2.133	6,3
80-89	396	11,3	426	13,6	2.253	9,9
>89	257	20,6	300	25,1	1.478	18,3
Total >=60 anys	1.509	10,7	1.480	12,9	11.599	10,9

1.7 Indicadors de procés

Dels casos vulnerables diagnosticats la setmana 27, el temps de testatge (mitjana de dies entre l'inici de símptomes i el diagnòstic) és de 2,48 dies amb PCR (-0,04 respecte de la setmana anterior) i 2,14 dies amb TAR (+0,09 respecte de la setmana anterior) (taula 6, figura 4) i el temps d'investigació (mitjana de dies entre la data de notificació del cas i la data d'enquesta al pacient) és de 26,75 hores (-4,26 hores respecte de la setmana anterior) (taula 6, figura 5).

Taula 6. Evolució del temps de testatge (dies) i temps d'investigació (hores). Catalunya, 2022.

	Temps de testatge		Temps d'investigació
	PCR	TAR	
SE 24	2,39	2,02	22,46
SE 25	2,21	1,90	27,70
SE 26	2,52	2,05	31,01
SE 27	2,48	2,14	26,75

Figura 4. Temps de testatge del cas, expressat en dies, entre data d'inici de símptomes i data de diagnòstic, amb PCR o TAR pel total de persones vulnerables diagnosticades des del 28 de març de 2022. Catalunya, 2022.

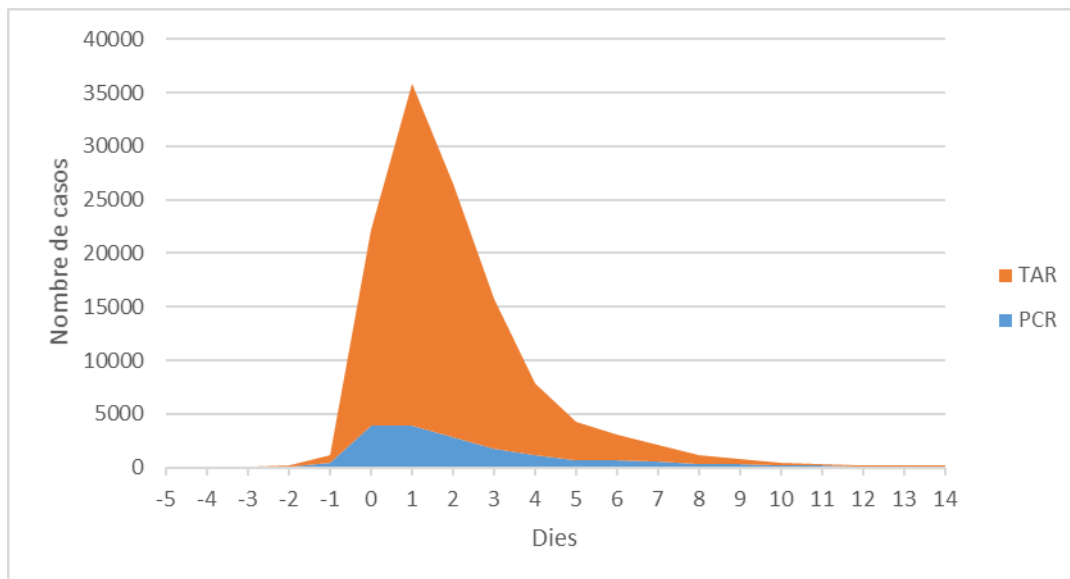
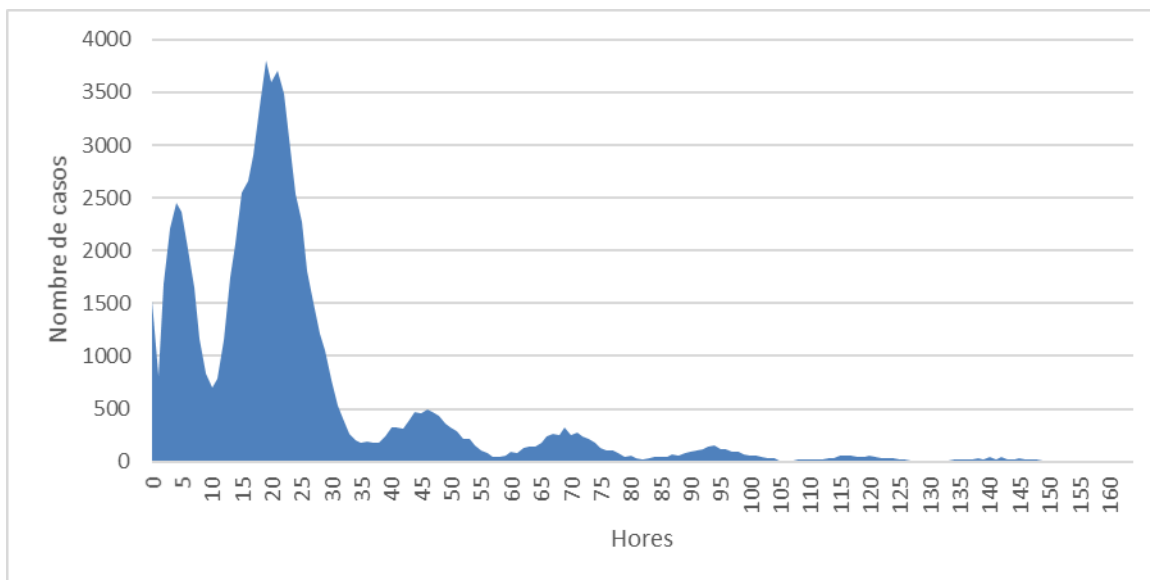


Figura 5. Temps d'investigació del cas, expressat en hores, entre data de notificació del cas i data d'enquesta pel total de persones vulnerables diagnosticades des del 28 de març de 2022. Catalunya, 2022.



2. Indicadors de brots

2.1 Brots notificats la setmana 27 (tots els àmbits). Distribució territorial

Durant la setmana 27 s'han notificat 151 brots a la XVEC que han ocasionat **1270** persones afectades, 23 de les quals estaven hospitalitzades, bé perquè havien requerit ingrés hospitalari degut a la COVID-19, o bé perquè ja estaven hospitalitzades per altres patologies. Quatre casos han mort, els quals pertanyien a àmbits vulnerables. En el context d'aquests brots, **2127** contactes estan o han estat en seguiment. Els serveis de vigilància que han notificat més brots han estat Barcelona Ciutat (19%) i Catalunya Central (18%). (taula 8).

Taula 8. Brots notificats. Distribució territorial: persones afectades, hospitalitzades, defuncions i contactes en seguiment. Setmana epidemiològica 27. Catalunya, 2022.

SVE	Nre. de brots	Nre. d'afectats	Nre. d'hospitalitzats	Nre. de defuncions	Nre. de contactes
SVE Barcelona Sud	23	216	5	1	498
SVE Barcelonès Nord i Maresme	9	43	1	0	154
SVE Catalunya Central	27	113	3	1	49
SVE Barcelona Ciutat	29	257	1	0	65
SVE Girona	24	344	6	1	983
SVE Lleida	6	42	0	0	110
SVE Tarragona	17	119	7	1	6
SVE Terres de l'Ebre	2	7	0	0	30
SVE Vallès Occ. i Or.	14	129	0	0	232
Total general	151	1270	23	4	2127

2.2 Brots notificats la setmana 27 (tots els àmbits). Distribució segons l'àmbit genèric

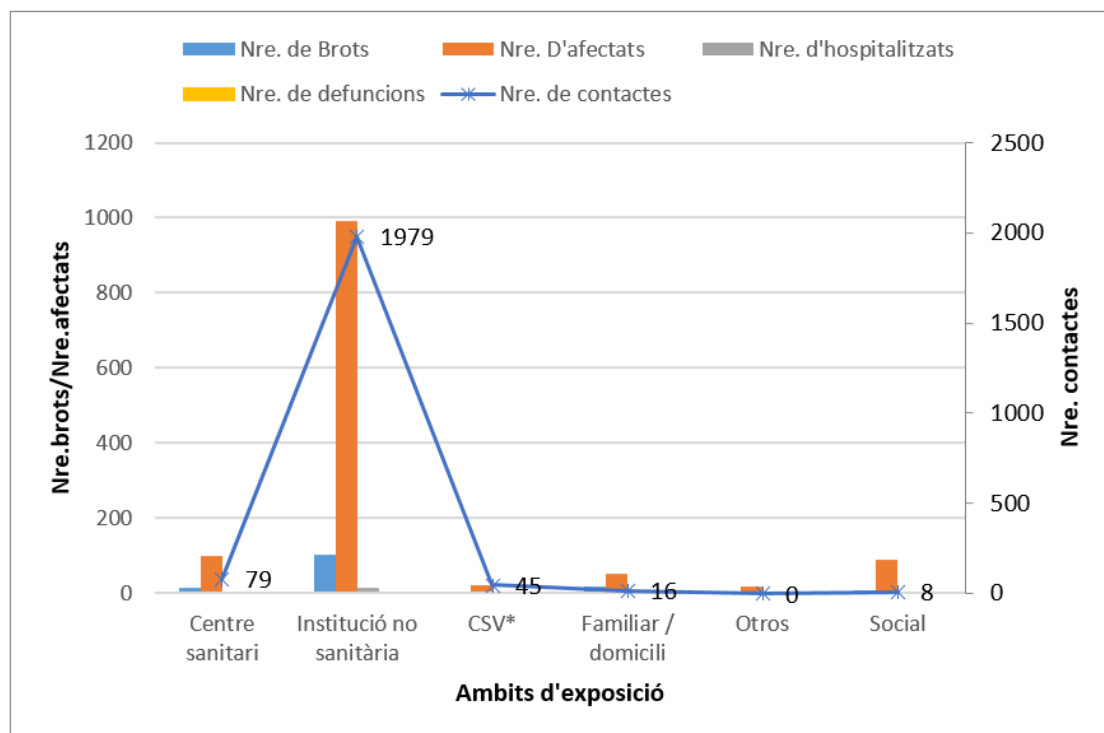
L'àmbit de les institucions no sanitàries és on hi ha hagut una freqüència més elevada de brots (**68,9%**) seguit de l'àmbit familiar (11,3%) i dels centres sanitaris (9,3%). El nombre més elevat d'afectats també s'ha produït en l'àmbit d'institucions no sanitàries (78,1%), seguit del de centres sanitaris (7,9%) i de l'àmbit social (7,1%). La mitjana global de casos per brot ha estat de 8,4 (DS 9,4), essent la més elevada la de l'àmbit social (10,0 DS 8,4) (taula 9). Els

contactes en seguiment s'han donat principalment en l'àmbit de les institucions no sanitàries (1979 de 2.127) (figura 6).

Taula 9. Brots notificats. Distribució per àmbit genèric: percentatge de brots, persones afectades i mitjana de casos per brot. Setmana epidemiològica 27. Catalunya, 2022.

Àmbits	Nre. de brots	%	Nre. d'afectats	%	Mitjana	DS
Centre sanitari	14	9,3	100	7,9	7,1	4,1
Institució no sanitària	104	68,9	992	78,1	9,5	10,6
CSV*	5	3,3	20	1,6	4,0	1,0
Familiar/domiciliari	17	11,3	51	4,0	3,0	0,4
Social	9	6,0	90	7,1	10,0	8,4
Altres	2	1,3	17	1,3	8,5	7,8
Total general	151	100,0	1270	100,0	8,4	9,4

Figura 6. Brots notificats. Distribució per àmbit genèric. Persones afectades, hospitalitzades, defuncions i contactes en seguiment. Setmana epidemiològica 27. Catalunya, 2022.



*Col·lectius socialment vulnerables

2.3 Brots actius. Distribució territorial

En el moment actual es mantenen encara actius a Catalunya 353 brots, que han afectat 5.686 persones, 124 de les quals han requerit ingrés hospitalari i 39 han mort. En el context d'aquests brots 8.480 contactes han estat en seguiment o encara ho estan. Els serveis de vigilància amb major nombre de brots actius són Barcelona Zona Sud (25,5%) i Girona (16,1%). El major percentatge d'afectats està a Barcelona Zona Sud (31 %) i Girona (19,9%) (taula 10).

Taula 10. Distribució territorial dels brots actius: persones afectades, hospitalitzades, defuncions i contactes en seguiment. Catalunya, 2022.

SVE	Nre. de brots	Nre. d'afectats	Nre. d'hospitalitzats	Nre. de defuncions	Nre. de contactes
SVE Barcelona Sud	90	1764	50	12	2659
SVE Barcelonès Nord - Maresme	36	649	11	5	1716
SVE Catalunya Central	55	624	12	9	236
SVE Barcelona Ciutat	47	912	30	8	638
SVE Girona	57	1129	16	4	2364
SVE Lleida	6	58	0	0	118
SVE Tarragona	18	136	4	1	11
SVE Terres de l'Ebre	4	17	0	0	53
SVE Vallès Occ. - Or.	40	397	1	0	685
Total general	353	5686	124	39	8480

2.4 Brots actius. Distribució per àmbit genèric

L'àmbit de les institucions no sanitàries és on hi ha una freqüència molt més elevada de brots actius (83,6%), seguit del centres sanitaris (5,9%). El nombre més elevat d'afectats també s'ha produït en l'àmbit d'institucions no sanitàries (95,6%), tot seguit de l'àmbit de centres sanitaris (2,8%). La mitjana de casos per brot ha estat de 16,1 (DS 19,1) i la més elevada es produeix igualment en l'àmbit de les institucions no sanitàries (17,7. DS 19,6) i a altres (11,5 DS 12). En aquests brots actius, hi ha hagut 39 defuncions, 38 en residències geriàtriques i 1 en l'àmbit familiar (taula 11).

Taula 11. Distribució dels brots actius per àmbit genèric: percentatge de brots, persones afectades i mitjana de casos per brot. Catalunya, 2022.

Àmbits	Nre. de brots	%	Nre. d'afectats	%	Mitjana	DS
Centre educatiu	3	0,8	15	0,0	5,0	1,0
Centre sanitari	21	5,9	213	2,8	10,1	6,4
CSV*	5	1,4	24	0,3	4,8	1,5
Familiar/domiciliari	14	4,0	42	0,2	3,0	0,4
Institució no sanitària	295	83,6	5235	95,6	17,7	20,9
Laboral	1	0,3	6	0,0	6,0	-
Social	12	3,4	128	0,1	10,7	6,5
Altres	2	0,6	83	1,0	11,5	12,0
Total general	353	100	5686	100	16,1	19,6

*Col·lectius socialment vulnerables

2.5 Evolució setmanal dels brots notificats segons la data de notificació

En la darrera setmana hi hagut una davallada en els brots notificats del **-37.1%** respecte a la setmana prèvia, que és del **-1.9%** comparant amb la setmana 24 (taula 12). S'ha de tenir en compte que hi ha un retard en la notificació, així per exemple, a l'informe de la setmana passada, a la setmana 26 hi havia 214 brots i avui dia n'hi ha 240.

En els àmbits vulnerables, també s'observa una davallada del **-38,9%**, la darrera setmana respecte a la setmana anterior, però, un increment del **26,9%** respecte a la setmana 24. També s'ha de tenir en compte el retard en la notificació ja comentat (taula 13).

En els brots ocorreguts als centres sanitaris, s'observa una davallada en la darrera setmana respecte a l'anterior del **-50%**, mentre que hi ha un increment del **+7,7%** respecte a la setmana 24 (taula 14).

Taula 12. Evolució del **total de brots** notificats segons la setmana de notificació. Es descriuen el nombre de brots, afectats, hospitalitzats, defuncions i contactes. Catalunya, 2022.

Tots els àmbits	Setmana de notificació				Variació (%)			
	24	25	26	27	24 a 25	25 a 26	26 a 27	24 a 27
Nre. brots	154	180	240	151	16,9	33,3	-37,1	-1,9
Nre. Afectats	1544	1478	2348	1270	-4,3	58,9	-45,9	-17,7
Nre. Hospitalitzats	35	22	52	23	-37,1	136,4	-55,8	-34,3
Nre. Defuncions	20	5	3	4	-75,0	-40,0	33,3	-80,0
Nre. Contactes	2038	2933	3894	2127	43,9	32,8	-45,4	4,4

Taula 13 . Evolució de brots notificats en **àmbits vulnerables** segons la setmana notificació. Es descriuen el nombre de brots, afectats, hospitalitzats, defuncions i contactes.

Àmbits vulnerables	Setmana de notificació				Variació (%)			
	24	25	26	27	24 a 25	25 a 26	26 a 27	24 a 27
Nre. brots	93	145	193	118	55,9	33,1	-38,9	26,9
Nre. Afectats	1279	1345	2084	1092	5,2	54,9	-47,6	-14,6
Nre. Hospitalitzats	33	21	52	19	-36,4	147,6	-63,5	-42,4
Nre. Defuncions	20	5	3	3	-75,0	-40,0	0,0	-85,0
Nre. Contactes	1825	2792	3610	2058	53,0	29,3	-43,0	12,8

Taula 14. Evolució de brots notificats en **centres sanitaris** segons la setmana de notificació. Es descriuen el nombre de brots, afectats, hospitalitzats, defuncions i contactes.

Centres sanitaris	Setmana de notificació				Variació (%)			
	24	25	26	27	24 a 25	25 a 26	26 a 27	24 a 27
Nre. brots	13	29	28	14	123,1	-3,4	-50,0	7,7
Nre. Afectats	125	220	209	100	76,0	-5,0	-52,2	-20,0
Nre. Hospitalitzats	5	1	20	5	-80,0	1900,0	-75,0	0,0
Nre. Defuncions	1	1	1	0	0,0	0,0	-100,0	-100,0
Nre. Contactes	132	138	288	79	4,5	108,7	-72,6	-40,2

2.6 Evolució setmanal dels brots notificats en àmbits vulnerables específics

2.6.1 Institucions no sanitàries

A les figures 7 i 8 s'observa l'evolució en el nombre de brots i d'afectats notificats als diferents àmbits específics inclosos en l'àmbit de les institucions no sanitàries. L'àmbit amb més nombre de brots i afectats al llarg de totes les setmanes estudiades és amb diferència el de les residències geriàtriques.

La setmana 27 s'observa respecte a la setmana prèvia una davallada en el nombre de brots a les **residències geriàtriques** (de 126 a 81; **-55,6%**), i en el nombre d'afectats (de 1480 a 802; **-45,8%**).

Aquesta setmana, en relació a la setmana 24 a l'àmbit de residències geriàtriques s'observa un increment al nombre de brots (de 59 a 81, **+37,3%**) encara que el nombre d'afectats disminueix lleugerament (de 919 a 802; **-12,7%**).

Figura 7. Evolució en el nombre de brots a institucions no sanitàries segons la setmana de notificació

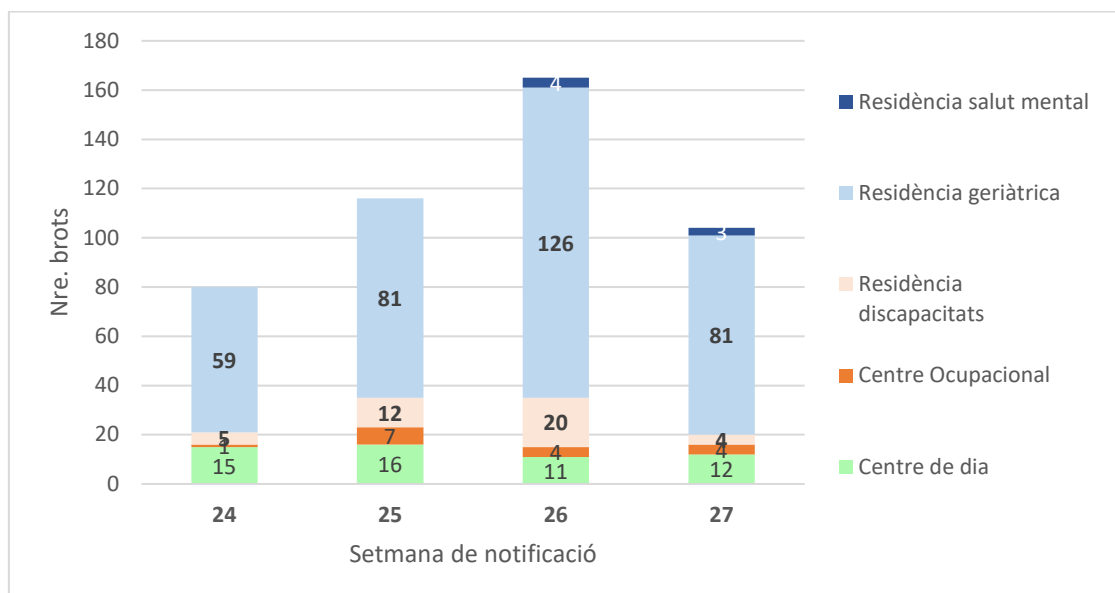
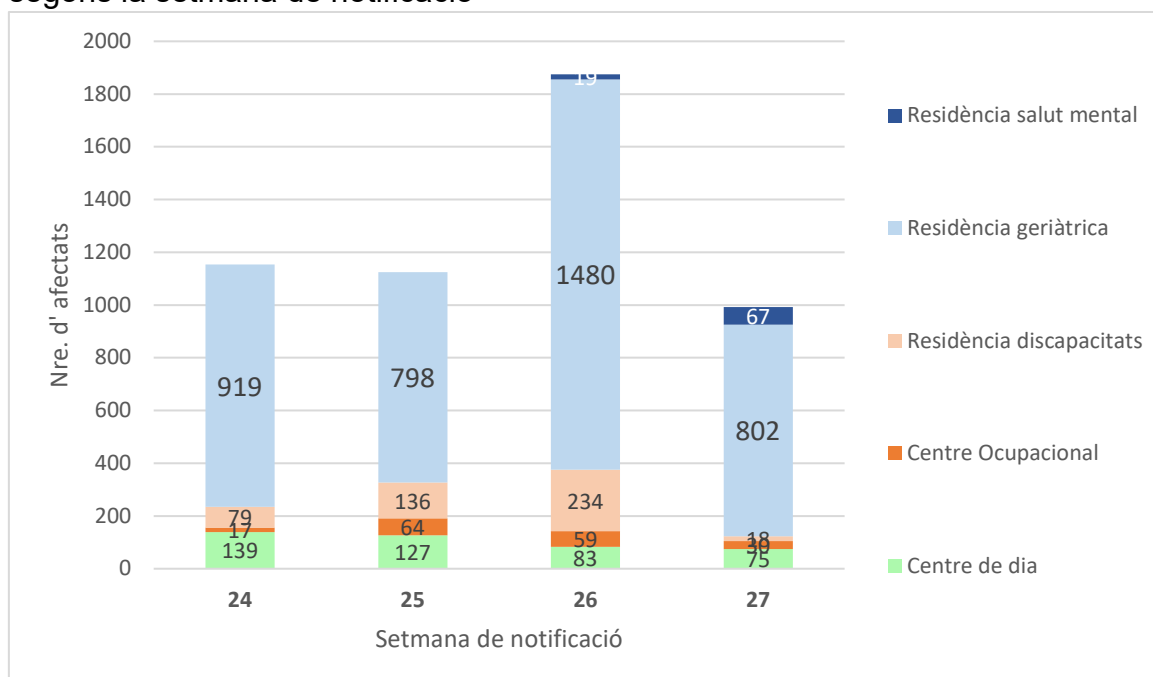


Figura 8. Evolució en el nombre d'**afectats** a les **institucions no sanitàries** segons la setmana de notificació



2.6.2 Centres sanitaris

A les figures 9 i 10 s'observa l'evolució en el nombre de brots i d'afectats notificats als diferents **àmbits específics** inclosos a l'àmbit dels centres sanitaris.

A la setmana 27 l'àmbit específic amb més nombre de brots ha estat l'àmbit **d'hospital d'aguts**, encara que ha disminuït respecte a la setmana prèvia (de 11 a 9 brots; -18,2%). El nombre d'afectats als hospital d'aguts han pujat (de 66 a 71; +7,6 %). (Figures 9 i 10)

Aquesta setmana, en relació a la setmana 24 a l'àmbit d'hospital d'aguts s'observa un increment al nombre de brots (de 6 a 9, **+50%**) i d'afectats (de 48 a 71; +47,9%).

Figura 9. Evolució del nombre de brots als centres sanitaris segons setmana de notificació.

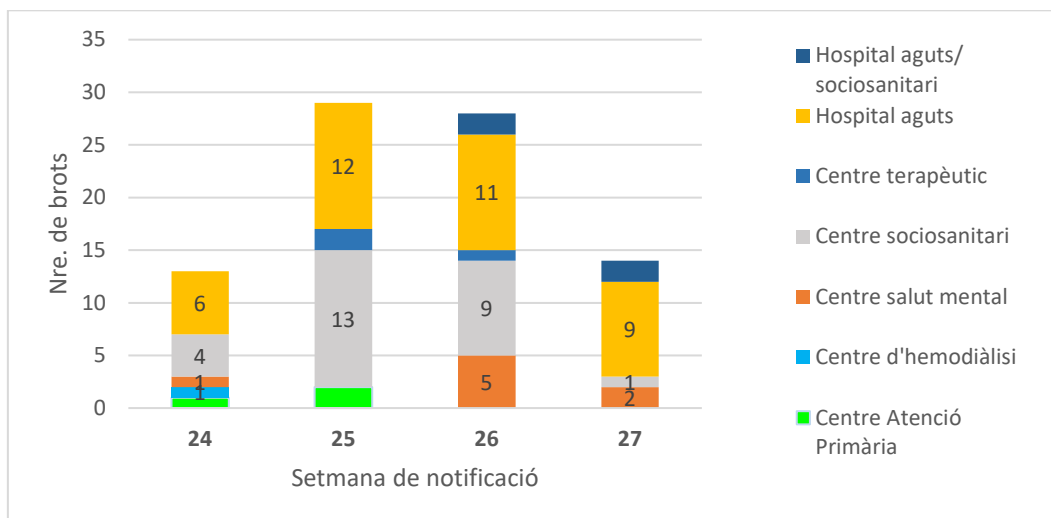
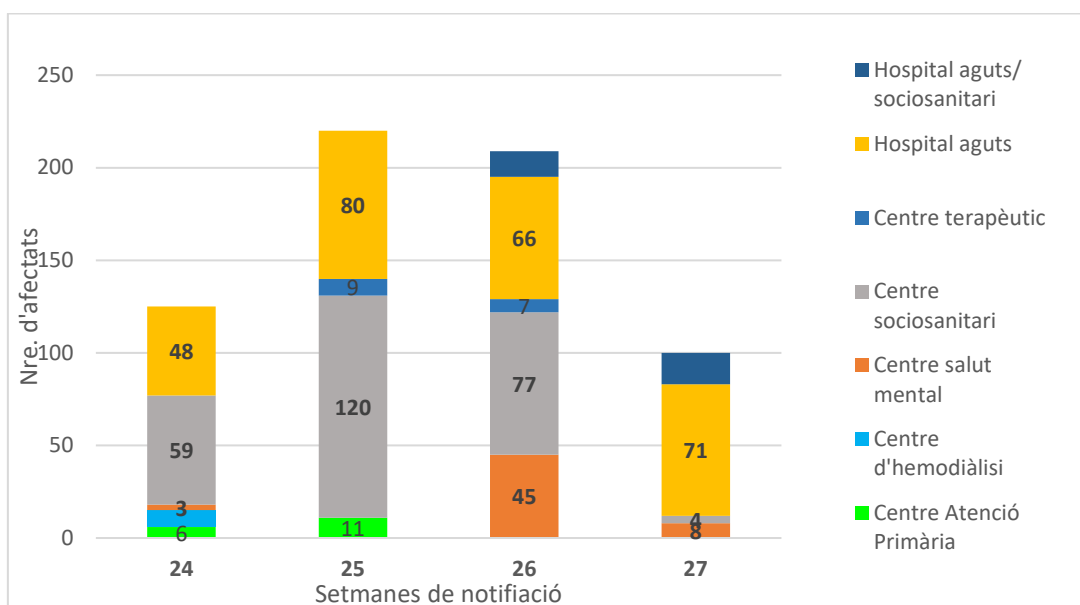


Figura 10. Evolució del nombre d'afectats als centres sanitaris segons la setmana de notificació.



2.7 Evolució setmanal en la distribució territorial dels brots notificats

A les figures 11 i 12 s'observa que a la majoria dels SVE hi ha una davallada en els brots notificats respecte a la setmana prèvia excepte als SVE de Tarragona i Lleida en els quals s'observa un increment.. En els àmbits vulnerables, s'observa una evolució similar a la descrita en tots els territoris.

Figura 11. Evolució del nombre total de brots per SVE segons la setmana de notificació.

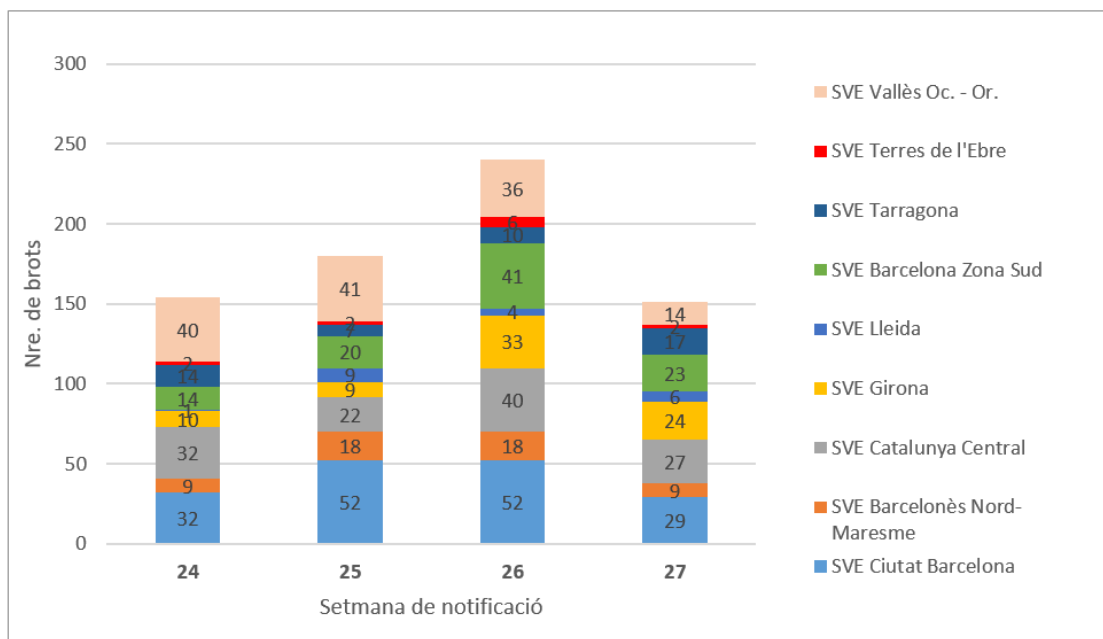
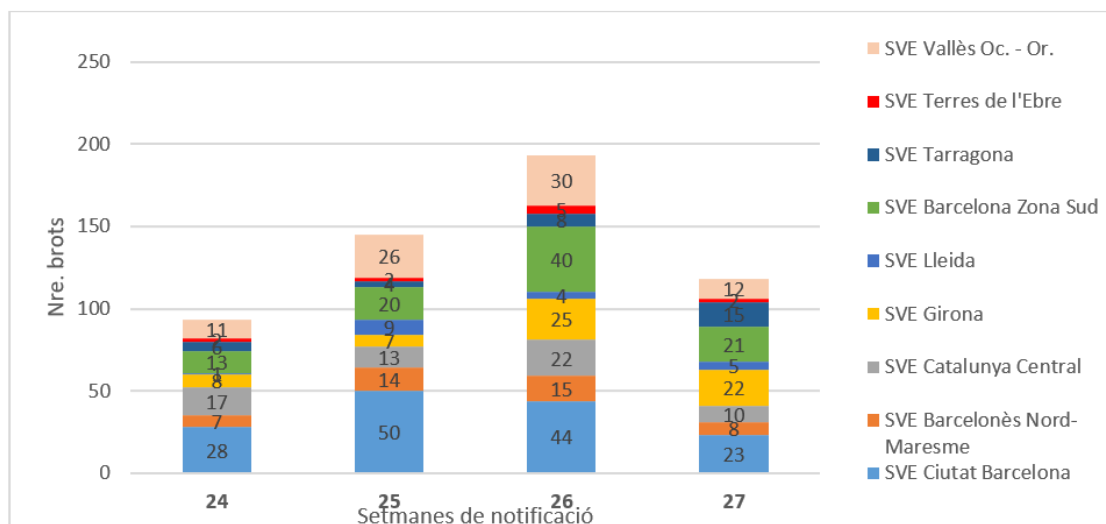


Figura 12. Evolució del nombre de brots en els àmbits vulnerables per SVE segons la setmana de notificació.



3. Indicadors de contactes estrets

Des de maig del 2022 s'ha modificat l'estratègia de control de la Covid19, seguint el canvi de protocol, i ja no es truquen als contactes estrets dels casos a excepció que els respectius epidemiòlegs dels SVE ho considerin necessari en alguns àmbits. Per tant els indicadors de seguiment de contactes estrets i el de contactes que esdevenen cas no es contemplen en l'informe.

Val a dir que un dels àmbits més vulnerables és el socio sanitari amb un gran nombre de contactes estrets, però aquests CE no s'entren a l'aplicatiu informàtic TagaCovid19, pel que no es reflecteixen en tots els indicadors de l'informe.

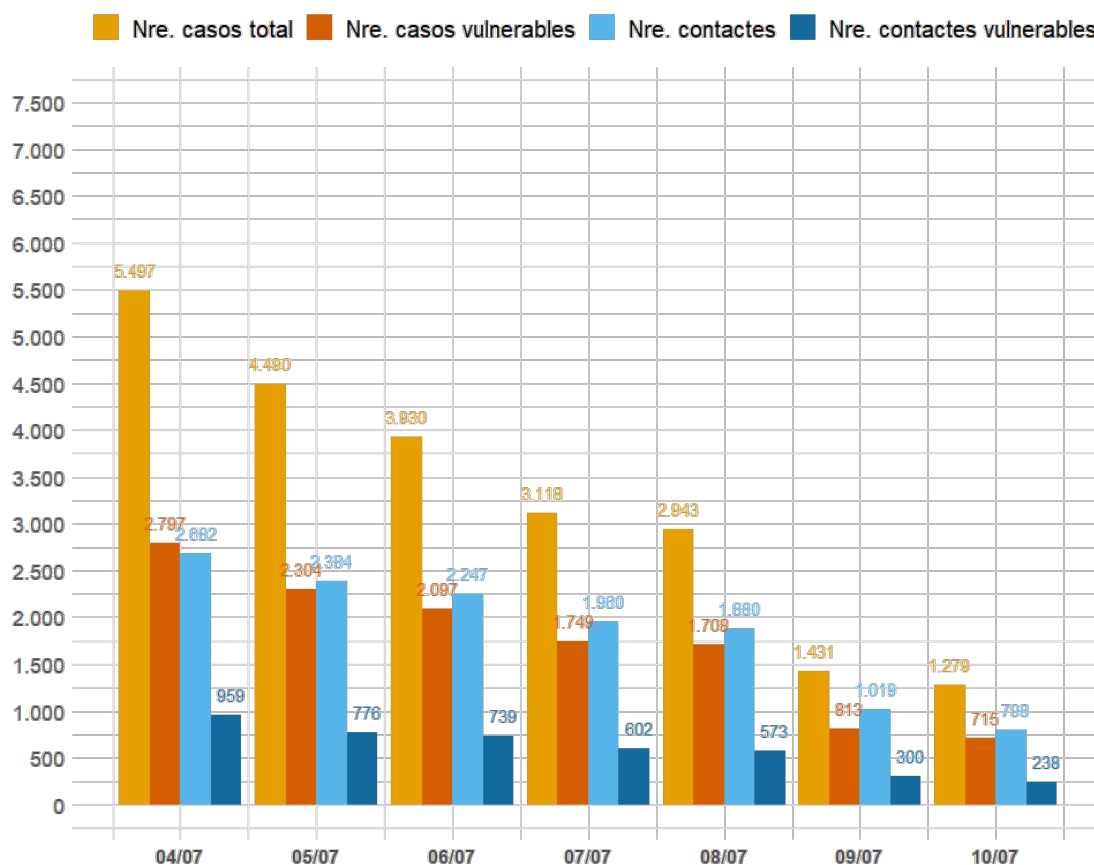
3.1 Incidència de casos, casos vulnerables, contactes estrets (CE) i contactes estrets vulnerables (CEv) diaris

En la taula 15 i figura 13 es pot observar que disminueixen els CE totals (-14,7%), els CEv (-7,6%) i també s'observa una important disminució de casos totals (-19,3%) així com de casos vulnerables (+14,3%) respecte de la setmana anterior.

Taula 15. Nombre de casos, casos vulnerables, CE totals i CEv i variació, setmanes 26 i 27. Catalunya, 2022.

	SE 26	SE 27	Variació
Casos total	28.117	22.688	-19,3%
Casos vulnerables	14.219	12.183	-14,3%
CE total	14.039	12.970	-7,6%
CE vulnerables	4.911	4.187	-14,7%

Figura 13. Registre diari de casos, casos vulnerables, CE i CE vulnerables.
Setmana epidemiològica 27. Catalunya, 2022.



3.2 Mitjana de CE per cas vulnerable informat

Resultat: 1,2

Un total de **10.379 casos vulnerables han informat els seus CE**. La mitjana de CE per cas vulnerable se situa en 1,2, mantenint-se igual que la setmana anterior (taula 16).

Nota: no es considera en aquest indicador els contactes estrets de residències aquí, però que sí es tenen en compte en l'evoluciu, on s'actualitzen les dades.

Taula 16. Casos informats, CE identificats, CEv i ràtio de CE per cas vulnerable informat per servei de vigilància epidemiològica (SVE). Setmana epidemiològica 27. Catalunya, 2022.

SVE	Casos vulnerables informats	CE* dels casos vulnerables	Ràtio CE per cas vulnerable informat SE 27	Variació respecte de la SE 26
Barcelona Ciutat	2.068	2.821	1,4	0
Barcelona Sud	2.130	2.582	1,3	0
Barcelonès Nord- Maresme	1.243	1114	1,0	-0,1
Catalunya Central	696	639	1,0	-0,1
Girona	1.081	1056	1,2	-0,1
Lleida i Alt Pirineu i Aran	817	649	1,1	0
Tarragona	815	836	1,1	-0,1
Terres de l'Ebre	225	216	1,0	0
Vallès	1.304	1.388	1,1	-0,2
Total	10.379	11.301	1,2	0

*CE totals (vulnerables i no vulnerables) dels casos vulnerables

3.3 Percentatge de casos vulnerables nous als quals s'identifiquen CE

Objectiu: > 80% **Resultat:** 77,1%

Aquest indicador experimenta un augment respecte la setmana 26 de 5,2 punts. Cal destacar Barcelona Sud amb un 93,8% dels casos vulnerables als quals se'ls ha pogut fer l'enquesta, per tant amb CE informats (taula 17).

Taula 17. Nombre i percentatge de casos vulnerables informats segons el servei de vigilància epidemiològica (SVE). Setmana epidemiològica 27. Catalunya, 2022.

SVE	Casos vulnerables	Casos vulnerables amb CE informats	% casos vulnerables informats SE 27	Variació respecte de la SE 29
Barcelona Ciutat	2.635	2.056	78,0	16,7
Barcelona Sud	2.098	1.967	93,8	6,7
Barcelonès Nord-Maresme	1.413	1100	77,8	3,3
Catalunya Central	824	616	74,8	-1,2
Girona	1.031	867	84,1	3,6
Lleida i Alt Pirineu i Aran	886	602	67,9	-4,4
Tarragona	939	745	79,3	4,3
Terres de l'Ebre	315	222	70,5	0,7
Vallès	2.021	1220	60,4	-2,5
Total	12.183	9.395	77,1	5,2

Codi dels colors (I): estatus verd > 60%; alerta groga: 40-60%; alerta vermella: <40%.

3.4 Percentatge de CE vulnerables

Resultat: 35,0 %

Del total de 12.970 CE d'aquesta setmana, 4.187 CE són vulnerables, el que representa el 32,3 %. Destaca Catalunya Central amb el 40,3% dels seus CE vulnerables (taula 18).

Taula 18. Nombre de CE i CE vulnerables i percentatge de CE vulnerables. Setmana epidemiològica 27. Catalunya, 2022.

SVE	CE	CE vulnerables	% CE vulnerables SE 27	Variació respecte de la SE 26
Barcelona Ciutat	2.844	965	33,9	0,3
Barcelona Sud	2.891	1.102	38,1	-9,3
Barcelonès Nord-Maresme	1.333	429	32,2	-2,7
Catalunya Central	776	313	40,3	-4,4
Girona	1.429	361	25,3	0,6
Lleida i Alt Pirineu i Aran	983	152	15,5	-3,3
Tarragona	948	214	22,6	-0,2
Terres de l'Ebre	219	73	33,3	7,6
Vallès	1.547	578	37,4	0,7
Total	12.970	4.187	32,3	-2,7

A la figura 14 podem observar la distribució dels CEv segons el tipus de vulnerabilitat, sent la més nombrosa la de CEv de 60 anys o més:

- De 60 anys o més: 3.869
- Immunodeprimits: 301
- Embarassades: 17

És important destacar que a la informació dels contactes (a diferència dels casos), en aquests moments només es pot assignar una única vulnerabilitat en el sistema informàtic. Per altra banda, com que no s'arriba a trucar la totalitat de casos i el sistema només pot detectar la data de naixement, no es pot saber si les persones menors de 60 anys són immunodeprimides o estan embarassades ja que no les arribem a trucar. Per tant, el percentatge de les vulnerabilitats pot estar infraestimat.

Figura 14. CE vulnerables desagregats per tipus de vulnerabilitat. Setmana epidemiològica 27. Catalunya, 2022.

60 o més anys



N = 3.869

Embarassades



N = 17

Immunodeprimits



N = 301

Durant la setmana 27 s'han notificat **1.979 CE en l'àmbit residencial** (però aquesta xifra s'actualitza en la setmana següent).

3.5 Àmbits dels CE / CE vulnerables dels casos vulnerables

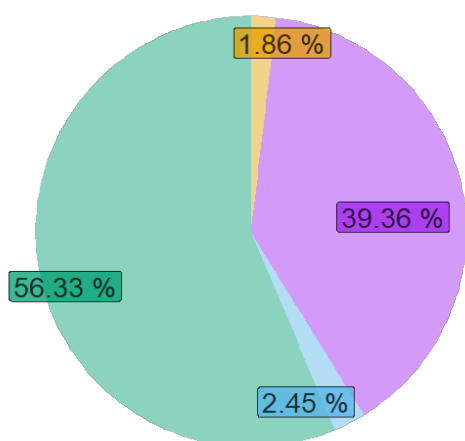
- Nombre de CE de residències SE 27: 1.979
- Total de CE amb residències SE 27: 14.949
- Total de CE vulnerables amb residències: 6.166

Del total de CE el 59,8% són d'àmbit domiciliari, 3,7% pertanyen al social, un 13,2% pertanyen a residències i un 23,3% a altres àmbits.

Dels **CE vulnerables**, el 62,3% són d'àmbit domiciliari, un 32,1% pertanyen a residències, un 3,5% pertanyen a l'àmbit social i 2,1% són d'altres àmbits. En la Figura 15 s'observa la distribució dels àmbits del CEv de les setmanes 26 (actualitzades residències) i 27.

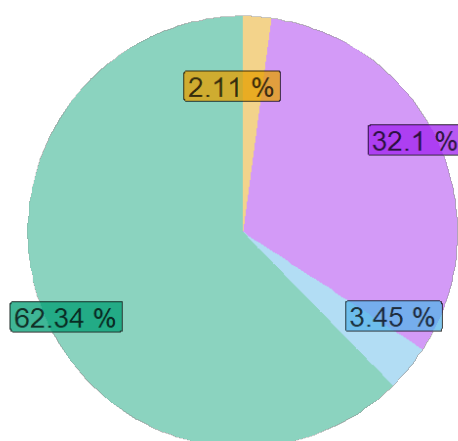
Figura 15. Àmbits dels CE vulnerables dels casos totals. Setmana epidemiològica 26 i 27. Catalunya, 2022.

Àmbits dels CEv SE 26



■ Domiciliari ■ Social ■ Residència ■ Altres

Àmbits dels CEv SE 27



■ Domiciliari ■ Social ■ Residència ■ Altres

Resum dels indicadors de CE de les darreres setmanes

S'observa una disminució per primer cop durant la SE 27 dels casos notificats, dels casos vulnerables, dels CE totals i dels CEv en l'última setmana respecte les setmanes anteriors. Augmenta el percentatge de casos vulnerables informats amb cens de contactes. S'observa a la figura 16 com en la SE 26 s'arriba al pic màxim de casos, casos vulnerables, CE i CEv en tot el període estudiat i en la SE 27 comença a disminuir (de la SE 17 a la SE 27).

Nota: En aquesta taula evolutiva i a diferència de l'informe, tots els indicadors tenen incorporats els CE de residències, per tant augmenta el número de CE, CEv, mitjana i % de CE vulnerables respecte el cos de l'informe.

Taula 19. Taula evolutiva d'indicadors de les setmanes 22-27 (inclou CE de residències). Catalunya, 2022.

	Setmana epidemiològica					
	22	23	24	25	26	27
Nre. de casos	14.209	15.523	19.755	26.605	29.244	22.688
Nre. de casos vulnerables	7.695	7.903	9.814	12.949	14.828	12.183
% de casos vulnerables amb CE informats	82,7	83,6	78,8	72,5	72,2	77,1
Nre. de CE	11.861	13.550	14.900	17.032	17.980	14.949
Nre. de CE vulnerables	4.647	6.281	5.687	7.394	8.440	6.166
Nre. de CE residències	1.030	2.792	1.693	2.654	3.322	1.979
% de CE vulnerables	22,2	44,5	29,8	35,9	39,4	32,1
Mitjana de CE per cas vulnerable	1,2	1,5	1,4	1,6	1,6	1,4
% de CE domiciliaris	82,6	70,6	67,7	58,8	56,7	59,8
% de CE residències	8,7	20,6	11,4	15,6	18,5	13,2

Figura 16. Evolució dels casos totals, casos vulnerables, CE totals, CEv de les darreres setmanes. Catalunya, 2022.

