

Informe epidemiològic del coronavirus SARS-CoV-2. Núm. 115

**Setmana 29 (del 18 al 24 de juliol
del 2022)**

29/07/2022

**Subdirecció General de Vigilància i Resposta a Emergències de Salut
Pública**

Xarxa de Vigilància Epidemiològica de Catalunya

Autors

Luca Basile, Pilar Ciruela, Víctor Cristino, Adrià Cruells, Ariadna Ferrer, Pablo Gea Torres, Mercè Herrero, Conchita Izquierdo, Agathe Leon, Ana Martínez, Èrica Martínez, Jacobo Mendioroz, Glòria Patsi.

Xarxa de Vigilància Epidemiològica de Catalunya (XVEC)

Serveis de Vigilància i Resposta a Emergències de Salut Pública al Barcelonès Nord i Maresme, a Barcelona Sud, al Vallès Occidental i Vallès Oriental, a la Catalunya Central, a Girona, a Lleida i Alt Pirineu i Aran i al Camp de Tarragona i a les Terres de l'Ebre, Servei d'Epidemiologia de l'Agència de Salut Pública de Barcelona, Subdirecció General de Vigilància i Resposta a Emergències de Salut Pública i Servei d'Urgències de Vigilància Epidemiològica de Catalunya.

Agraïments: als professionals de la xarxa assistencial de Catalunya i sistema de notificació microbiològica de Catalunya.

Alguns drets reservats

© Juliol 2022, Generalitat de Catalunya. Departament de Salut.



Els continguts d'aquesta obra estan subjectes a una llicència de Reconeixement-NoComercial-SenseObraDerivada 4.0 Internacional.

La llicència es pot consultar a la pàgina web de Creative Commons.

Edita

Agència de Salut Pública de Catalunya. Departament de Salut

Edició

Barcelona, juliol de 2022

Assessorament lingüístic

Servei de Planificació Lingüística del Departament de Salut

Sumari

Nous indicadors en població vulnerable	4
Resum dels indicadors de casos, brots i contactes estrets de SARS-CoV-2. Setmana epidemiològica 29	5
1. Indicadors de casos	6
1.1 Nombre de casos positius	6
1.2 Incidència acumulada en set dies en persones de 60 anys o més	6
1.3 Defuncions validades pels serveis de vigilància epidemiològica.....	7
1.4 Hospitalitzacions per SARS-CoV-2	8
1.5 Estat vacunal	9
1.6 Reinfecions	11
1.7 Indicadors de procés	11
2. Indicadors de brots.....	13
2.1 Brots notificats la setmana 29 (tots els àmbits). Distribució territorial	13
2.2 Brots notificats la setmana 29 (tots els àmbits). Distribució segons l'àmbit genèric .	13
2.3 Brots actius. Distribució territorial	15
2.4 Brots actius. Distribució per àmbit genèric.....	15
2.5 Evolució setmanal dels brots notificats segons la data de notificació	16
2.6 Evolució setmanal dels brots notificats en àmbits vulnerables específics.....	18
2.7 Evolució setmanal en la distribució territorial dels brots notificats	21
3. Indicadors de contactes estrets	23
3.1 Incidència de casos, casos vulnerables, contactes estrets (CE) i contactes estrets vulnerables (CEv) diaris	23
3.2 Mitjana de CE per cas vulnerable informat.....	24
3.3 Percentatge de casos vulnerables nous als quals s'identifiquen CE	25
3.4 Percentatge de CE vulnerables.....	26
3.5 Àmbits dels CE / CE vulnerables dels casos vulnerables	27
Resum dels indicadors dels CE de les darreres setmanes.....	28

Nous indicadors en població vulnerable

Des de la setmana 18, l'informe epidemiològic del coronavirus SARS-CoV-2 inclou principalment indicadors referents a persones vulnerables i s'han reduït alguns dels indicadors globals. L'estratègia de la COVID-19 a Catalunya, actualitzada el 28 de març del 2022, es basa en una vigilància sentinella i reforçada en persones i entorns vulnerables.

[Procediment d'actuació enfront de casos d'infecció pel coronavirus SARS-CoV-2](#)

Segons el nou protocol, es consideren persones vulnerables aquelles persones:

- De 60 anys o més.
- Immunosuprimides.
- Embarassades o en període de puerperi.
- Residents en residència o centre sociosanitari, hospitalitzades per COVID-19 o altres persones institucionalitzades.
- Que han viatjat a un país amb una variant de SARS-CoV-2 de preocupació o d'interès.
- Personal treballador d'àmbit vulnerable.
- Altres criteris considerats des dels serveis de vigilància epidemiològica.

Aquest informe es revisa setmanalment i es modifica a mesura que els sistemes informàtics milloren en relació amb les variables de la població vulnerable de la qual es fa seguiment des del 28/3/2022 amb el canvi de protocol. Alguns dels indicadors presentats que són objecte de millora s'aniran corregint en properes setmanes.

Tot i que aquest informe s'actualitza setmanalment i es fa referència a la **“setmana epidemiològica de dilluns a diumenge”**, s'esmenten algunes altres setmanes epidemiològiques.

- Setmana epidemiològica 28 (de l'11 al 17 de juliol)
- Setmana epidemiològica 27 (del 4 al 10 de juliol)
- Setmana epidemiològica 26 (del 27 de juny al 3 de juliol)
- Setmana epidemiològica 25 (del 20 al 26 de juny)
- Setmana epidemiològica 24 (del 13 al 19 de juny)
- Setmana epidemiològica 23 (del 6 al 12 de juny)

Resum dels indicadors de casos, brots i contactes estrets de SARS-CoV-2. Setmana epidemiològica 29

1. Indicadors de casos	
1.1.1 Nombre de casos totals (variació respecte de la setmana anterior)	9.169 (-58,1%)
1.1.2 Nombre de casos >=60 anys (variació respecte de la setmana anterior)	4.848 (-52,0%)
1.2. Incidència acumulada setmanal per 100.000 h. en >60 anys (raó respecte de la setmana anterior)	211 (0,65)
1.3. Nombre de defuncions setmanals (variació respecte de la setmana anterior)	58 (-38)
1.4. Taxa setmanal d'ingressos hospitalaris per 100.000 h. per SARS-CoV-2 (UCI).	64,4 (4,9)
1.5. Taxa d'incidència en >=60 anys amb la pauta de vacunació completa + record	261,0
1.5.1 Mitjana de temps de protecció vacunal (setmanes) en >=60 anys	28,4
1.6. Nombre setmanal de reinfeccions en >=60 anys (percentatge sobre el total)	711 (14,7%)
1.7 Indicadors de procés:	
1.7.1. Temps de testatge en dies PCR (TAR)	2,71 (2,05)
1.7.2. Temps d'investigació del cas en dies	21,7
2. Indicadors de brots	
2.1. Brots notificats la setm. 29, tots els àmbits (variació SE 28 actualitzada:120)	75 (-45; -37,5%)
2.2. Distribució dels brots la setm. 29 per àmbit genèric: instit. no sanit. - fam. - c. sanit.	46,7%; 30,7; 18,7%
2.3. Brots actius (variació SE 28: 245)	244 (-1; -0,41%)
2.4. Brots actius. Distribució per àmbit genèric: instit. no sanit.. - fam. - c. sanit	79,9%; 9,8%; 8,2%
2.5 Evolució setmanal del total de brots (setm. 26-29): 256-75	-181 (-70,7%)
2.6 Evolució setmanal dels brots en àmbits vulnerables (setm. 26-29): 208-49	-159 (-76,4%)
2.7 Evolució setmanal dels brots en centres sanitaris (setm. 26-29): 28-14	-14 (-50%)
2.8 Evolució en institucions no sanitàries (setm. 26-29): residències geriàtriques	136-27-109; -80,1%
2.9 Evolució en centres sanitaris (setm. 26-29): hospital d'aguts	11-11 (0;-0%)
3. Indicadors de contactes estrets	
3.1. Incidència de casos, casos vulnerables, contactes estrets (CE) i CE vulnerables	9.169 / 5.813 / 10.201 / 2.316
3.2. Mitjana de CE per cas vulnerable (variació respecte de la setmana anterior)	1,3 (+0,1)
3.3. Percentatge de casos vulnerables nous als quals s'identifiquen CE (variació respecte de la setmana anterior)	86,2% (+3,1)
3.4. Percentatge de CE vulnerables respecte de CE totals	22,7% (-2)
Nombre de CE majors de 60 anys respecte als CE vulnerables	2.099
Nombre de CE immunodeprimits respecte als CE vulnerables	196
Nombre de CE embarassades respecte als CE vulnerables	21
3.5. Àmbits dels CE i àmbits dels CE vulnerables (dels casos vulnerables)	-

1. Indicadors de casos

1.1 Nombre de casos positius

Durant la setmana 29 s'han diagnosticat 9.169 casos positius per SARS-CoV-2, xifra que suposa una disminució considerable respecte de la setmana passada (-58,1%). D'aquests, 4.848 eren majors de 60 anys (52,9%) i representen un 52,0% menys que la setmana passada. El grup d'edat amb més casos correspon al de 70-79 anys (31,2%) sobre el total de casos de majors de 60 anys. La disminució més notable ha estat en el grup de 60-69 anys amb un decreixement del 63,7% (taula 1).

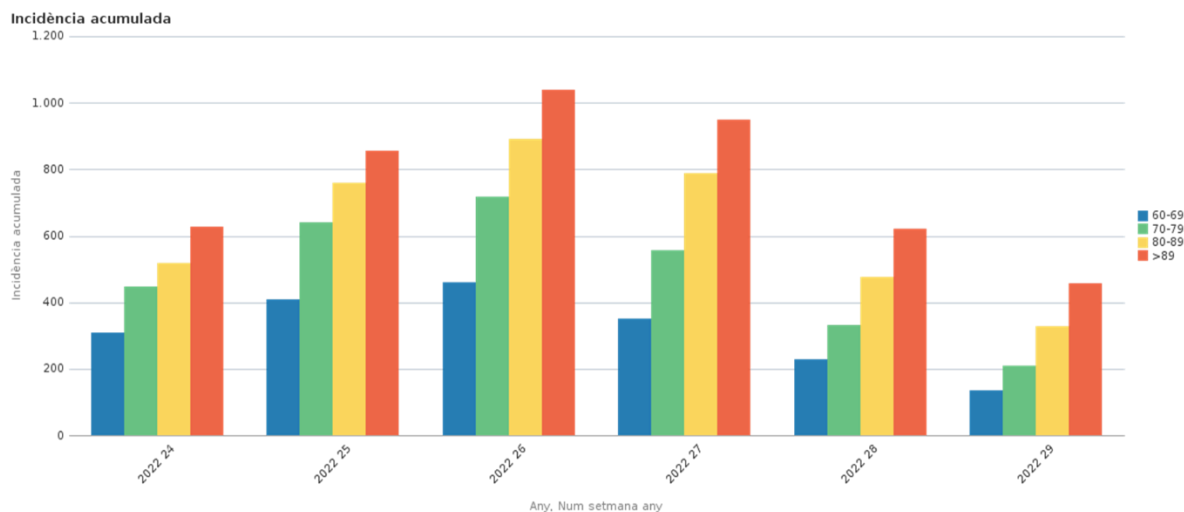
Taula 1. Nombre de casos vulnerables positius i variació setmanal, per grups vulnerables. Catalunya, 2022.

Grups d'edat	SE 28		SE 29		SE 28-29
	Nre.	%	Nre.	%	Δ%
60-69	2.265	30,7	1.384	28,5	-63,7
70-79	2.357	32,0	1.511	31,2	-56,0
80-89	1.948	26,4	1.358	28,0	-43,4
>89	797	10,8	595	12,3	-33,9
Total >=60 anys	7.367	100,0	4.848	100,0	-52,0

1.2 Incidència acumulada en set dies en persones de 60 anys o més

La taxa d'incidència en set dies en persones de 60 anys o més és de 211 casos per 100.000 h. la setmana 29, en què decreixen respecte de la setmana passada, amb una raó de taxes de 0,65 (figura 1). La taxa més alta es detecta en el grup de més de 89 anys (456 casos per 100.000 h.) i el grup d'edat en el qual decreixen més els casos respecte de la setmana passada és en el de majors de 89 anys amb una raó de 0,74.

Figura 1. Taxes d'incidència acumulada setmanals per grups d'edat, en persones de 60 anys o més. Catalunya, 2022.



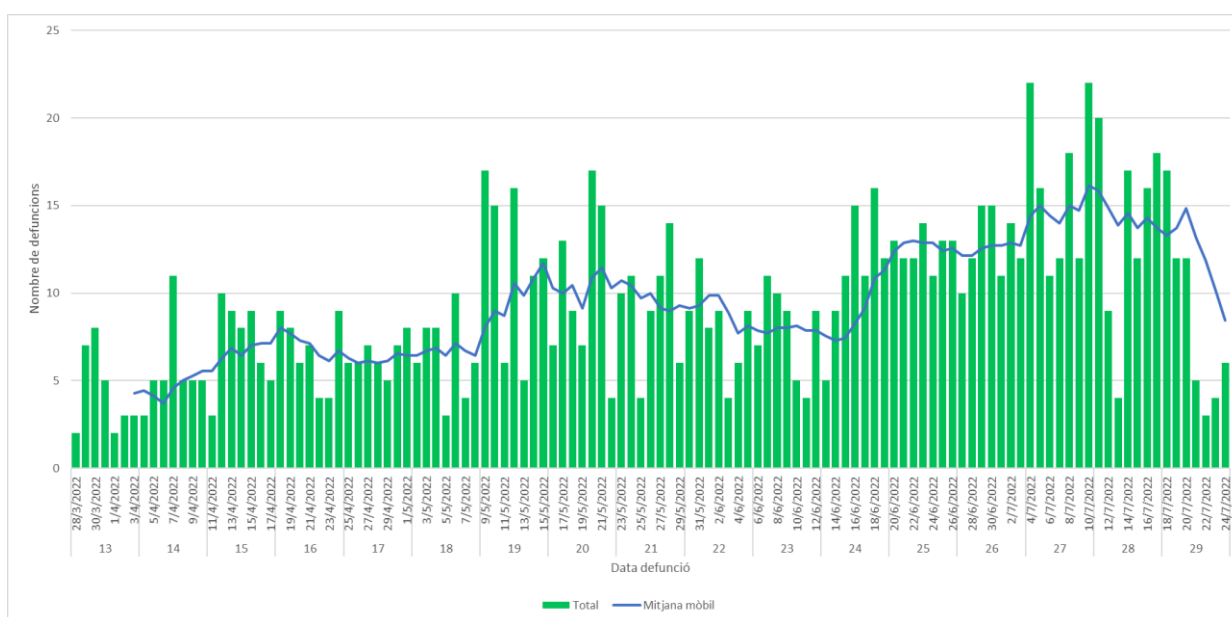
1.3 Defuncions validades pels serveis de vigilància epidemiològica

Durant la setmana 29 s'han notificat 58 defuncions relacionades amb el coronavirus SARS-CoV-2 i validades pels serveis de vigilància epidemiològica (SVE), 38 defuncions menys que la setmana anterior (taula 2), amb una taxa d'incidència global de 0,8 defuncions per 100.000 h. La taxa d'incidència més alta es detecta en el grup de més de 89 anys (23,5 defuncions per 100.000 h.). Es detecta una tendència creixent a partir de la setmana 24 (figura 2). S'ha de tenir en compte que les dades de la darrera setmana poden estar infraestimades a causa del retard en la validació de les defuncions per part dels SVE.

Taula 2. Evolució del nombre i la taxa d'incidència (per 100.000 h.) de defuncions setmanals validades pels serveis de vigilància epidemiològica per setmana de defunció i grups d'edat. Catalunya, 2022.

	SE 26		SE 27		SE 28		SE 29		Δ SE 28 - 29
	Nre.	Taxa	Nre.	Taxa	Nre.	Taxa	Nre.	Taxa	
0-49	2	0,1	2	0,1	1	0,0	0	0,0	-1
50-59	1	0,1	1	0,1	0	0,0	2	0,2	2
60-69	7	0,8	12	1,4	8	0,9	3	0,3	-5
70-79	20	3,1	12	1,9	9	1,4	14	2,2	5
80-89	31	8,7	46	12,9	39	11,0	20	5,6	-19
>89	27	27,6	35	35,8	38	38,8	19	19,4	-19
Total	88	1,1	108	1,4	95	1,2	58	0,7	-37

Figura 2. Evolució del nombre de defuncions diàries per SARS-CoV-2 validades epidemiològicament per la data de defunció, amb una mitjana mòbil de set dies. Dades des del 28/3/22. Catalunya, 2022.



1.4 Hospitalitzacions per SARS-CoV-2

Durant la setmana 29 s'han registrat 1.271 nous ingressos hospitalaris convencionals per SARS-CoV-2, 556 casos menys que la setmana passada (1.827) i 97 ingressos a l'UCI per SARS-CoV-2, 30 casos menys que la setmana passada (127) (taula 3). Les taxes d'incidència d'hospitalitzacions i UCI aquesta setmana són de 64,4 i 4,9 casos per 100.000 h., respectivament. El grup d'edat que presenta la taxa més alta d'ingressos hospitalaris és el de més de 89 anys (157,4 casos per 100.000 h.) i el que presenta la taxa més alta d'ingressos a l'UCI és el de 70-79 anys (4,8 casos per 100.000 h.).

Taula 3. Evolució del nombre d'ingressos hospitalaris i a l'UCI setmanals per setmana d'ingrés i grups d'edat. Catalunya, 2022.

	SE 28				SE 29				Δ SE 28 - 29
	Nre. hosp.	Taxa hosp.	Nre. UCI	Taxa UCI	Nre. hosp.	Taxa hosp.	Nre. UCI	Taxa UCI	
<60	447	7,69	32	0,55	338	5,82	30	0,52	-109
60-69	239	27,45	33	3,79	165	18,95	19	2,18	-74
70-79	409	63,07	42	6,48	262	40,40	31	4,78	-147
80-89	506	142,34	17	4,78	352	99,02	15	4,22	-154
>89	226	231,03	3	3,07	154	157,43	2	2,04	-72
Total	1.827	92,63	127	6,44	1.271	64,44	97	4,92	-556

Font: CatSalut SAP BusinessObject

1.5 Estat vacunal

Durant la setmana 29, la taxa d'incidència en persones majors de 60 anys amb pauta de vacunació completa més record és de 261 casos per 100.000 h., superior a la de persones amb pauta completa sense dosi de record (173,1), i inferior a la de persones parcialment vacunades (441,6) i no vacunades (301,0) (taula 4).

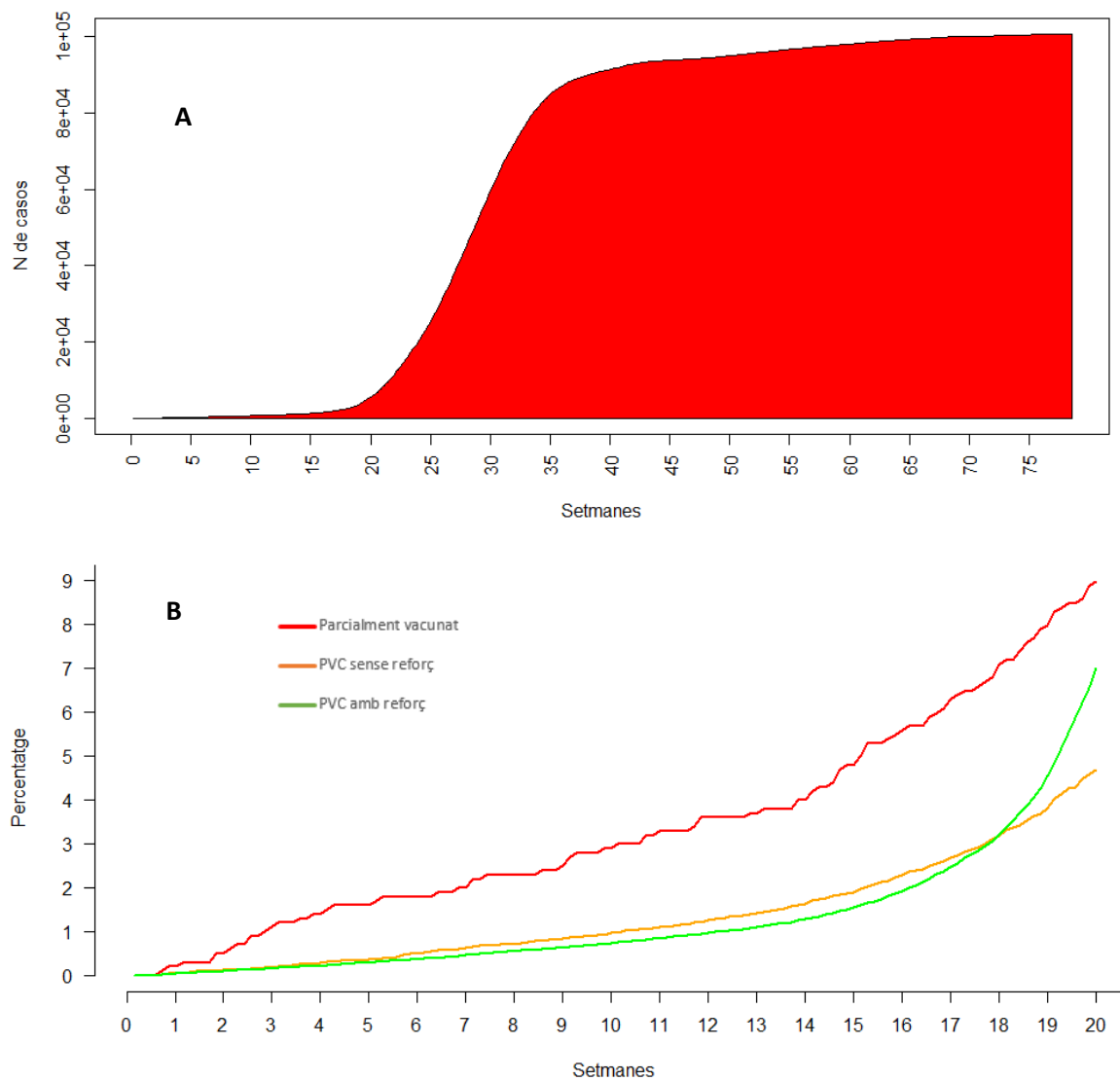
Analitzant el retard entre la darrera dosi de vacuna administrada i la data de diagnòstic, es desprèn que la vacuna genera una immunització que comença a baixar a partir de la setmana 15 i desapareix entre les setmanes 20 i 30, així la mitjana de setmanes de protecció vacunal d'aquesta setmana és 28,4 (figura 3A).

En la setmana 15 des de la darrera dosi, els parcialment vacunats tenen una protecció del 95,0%, els vacunats amb pauta completa sense record del 98,0% i amb pauta completa amb record del 98,4% (figura 3B).

Taula 4. Proporció de pacients positius setmanals no vacunats, parcialment vacunats, amb pauta de vacunació completa sense dosi de record i amb record, sobre el total de casos diagnosticats setmanalment, per criteri de vulnerabilitat. Catalunya, 2022.

	PVC + record		PVC		Parcialment vacunats		No vacunats	
	Nre.	Taxa	Nre.	Taxa	Nre.	Taxa	Nre.	Taxa
Total >=60 anys	4.027	261,0	469	173,1	109	441,6	243	301,0

Figura 3. Diferència temporal entre la darrera vacuna i la data de diagnòstic (expressada en setmanes) per persones majors de 60 anys diagnosticades des del 28 de març de 2022 (A) i desagregades per estat vacunal (B). Catalunya, 2022.



1.6 Reïnfeccions

Durant la setmana 29 s'han detectat 711 casos de reïnfecció, cosa que representa el 14,7% dels casos diagnosticats aquesta setmana. El grup d'edat que presenta la proporció més alta de reïnfeccions és el grup de més de 89 anys amb un 25,4% i el que menys el de 70-79 anys (11,0%) (taula 5).

Taula 5. Evolució del nombre de reïnfeccions desagregades per vulnerabilitat. Catalunya, 2022.

Grups d'edat	SE 28		SE 29		Total SE 17-29	
	Nre.	%	Nre.	%	Nre.	%
60-69	292	12,9	198	14,3	3.164	9,6
70-79	213	9,0	166	11,0	2.498	6,6
80-89	273	14,0	196	14,4	2.675	10,4
>89	195	24,5	151	25,4	1.801	19,2
Total >=60 anys	973	13,2	711	14,7	13.966	11,6

1.7 Indicadors de procés

Dels casos vulnerables diagnosticats la setmana 29, el temps de testatge (mitjana de dies entre l'inici de símptomes i el diagnòstic) és de 2,71 dies amb PCR (+0,05 respecte de la setmana anterior) i 2,05 dies amb TAR (-0,04 respecte de la setmana anterior) (taula 6, figura 4) i el temps d'investigació (mitjana d'hores entre la data de notificació del cas i la data d'enquesta al pacient) és de 21,7 hores (-6,02 hores respecte de la setmana anterior) (taula 6, figura 5).

Taula 6. Evolució del temps de testatge (dies) i temps d'investigació (hores). Catalunya, 2022.

	Temps de testatge		Temps d'investigació
	PCR	TAR	
SE 26	2,51	2,05	31,01
SE 27	2,49	2,12	28,43
SE 28	2,66	2,09	27,72
SE 29	2,71	2,05	21,70

Figura 4. Temps de testatge del cas, expressat en dies, entre la data d'inici dels símptomes i la data del diagnòstic, amb PCR o TAR pel total de persones vulnerables diagnosticades des del 30 de maig de 2022. Catalunya, 2022.

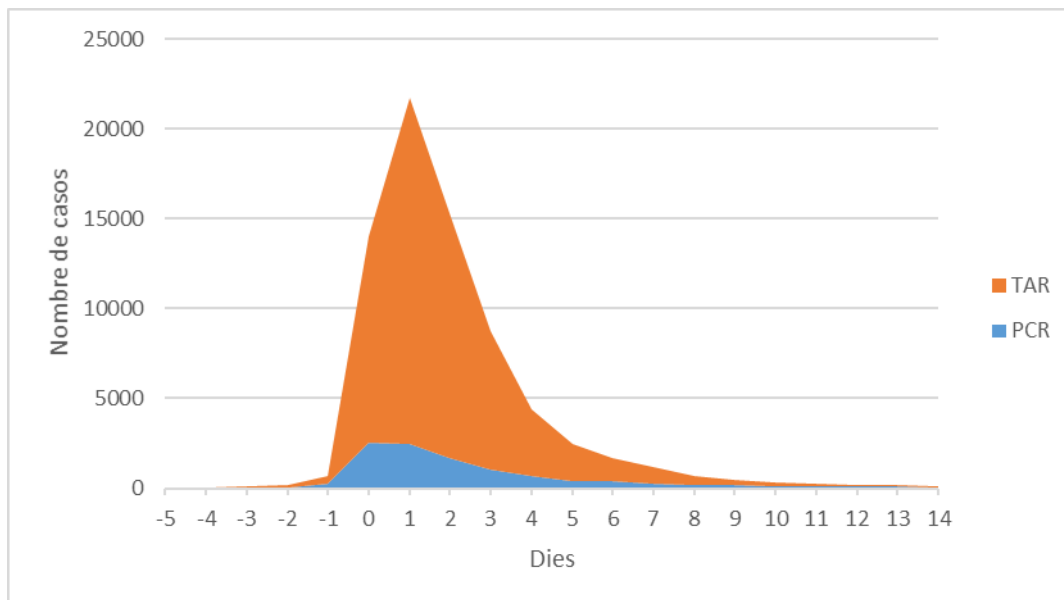
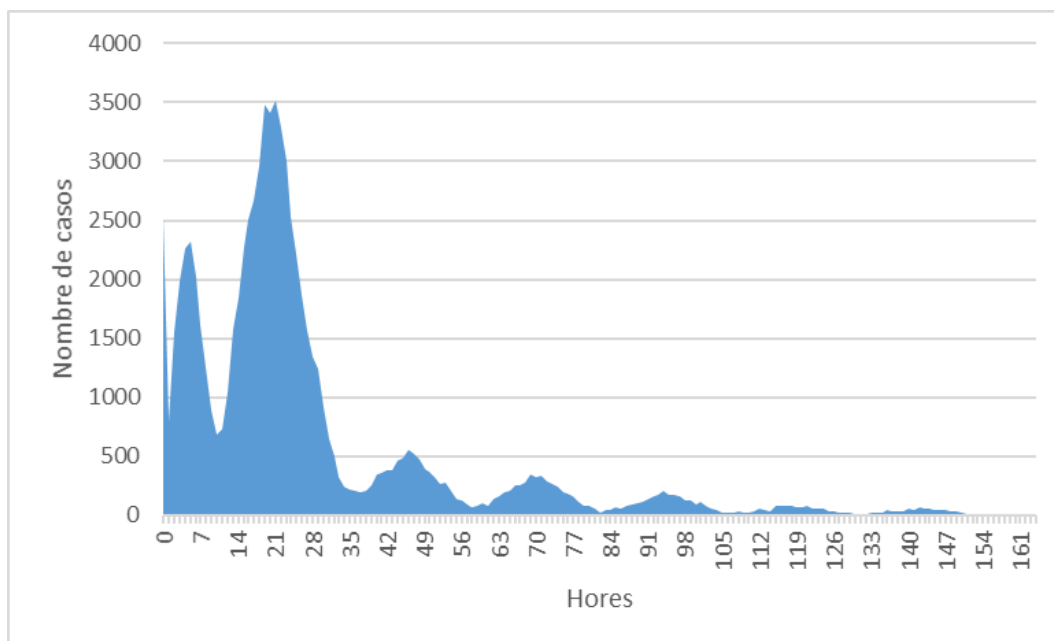


Figura 5. Temps d'investigació del cas, expressat en hores, entre la data de notificació del cas i la data de realització de l'enquesta, pel total de persones vulnerables diagnosticades des del 30 de maig de 2022. Catalunya, 2022.



2. Indicadors de brots

2.1 Brots notificats la setmana 29 (tots els àmbits).

Distribució territorial

Durant la setmana 29 s'han notificat 75 brots a la XVEC que han ocasionat **430** persones afectades, 5 de les quals estaven hospitalitzades, bé perquè havien requerit ingrés hospitalari degut a la COVID-19, o bé perquè ja estaven hospitalitzades per altres patologies. Dos casos han mort, els quals pertanyien a àmbits vulnerables. En el context d'aquests brots, **562** contactes estan o han estat en seguiment. Els serveis de vigilància que han notificat més brots han estat el Vallès (30%) i Barcelona Ciutat (28%) (taula 7).

Taula 7. Brots notificats. Distribució territorial: persones afectades, hospitalitzades, defuncions i contactes en seguiment. Setmana epidemiològica 29. Catalunya, 2022.

SVE	Nre. de brots	Nre. d'afectats	Nre. d'hospitalitzats	Nre. de defuncions	Nre. de contactes
SVE Barcelona Sud	3	18	2	0	85
SVE Barcelonès Nord i Maresme	3	37	0	0	136
SVE Catalunya Central	12	64	1	0	45
SVE Barcelona Ciutat	21	118	1	0	80
SVE Girona	8	44	1	1	136
SVE Lleida	3	4	0	0	19
SVE Tarragona	2	53	0	1	35
SVE Terres de l'Ebre	1	4	0	0	6
SVE Vallès Occ. i Or.	22	88	0	0	20
Total general	75	430	5	2	562

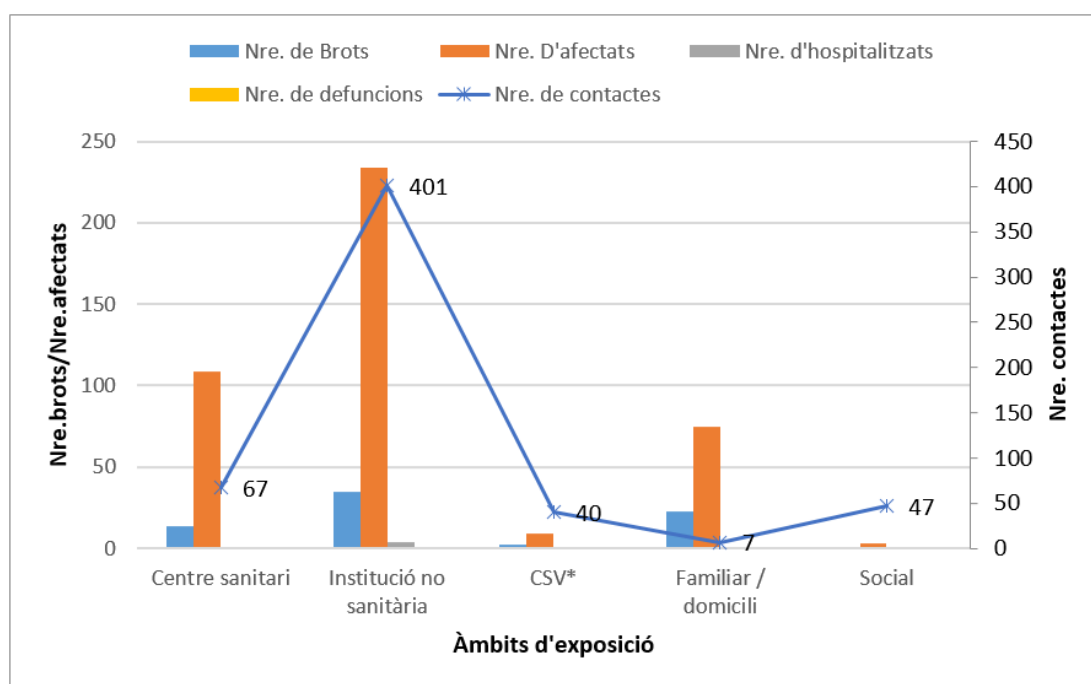
2.2 Brots notificats la setmana 29 (tots els àmbits). Distribució segons l'àmbit genèric

En l'àmbit de les institucions no sanitàries és on hi ha hagut una freqüència més elevada de brots (**46,7%**), seguit de l'àmbit familiar (30,7%) i dels centres sanitaris (18,7%). El nombre més elevat d'afectats s'ha produït en l'àmbit d'institucions no sanitàries (**54,4%**), seguit del de centres sanitaris (25,3%) i de l'àmbit familiar (17,4%). La mitjana global de casos per brot ha estat de 5,7 (DS 5,5), en què la més elevada és la de les institucions no sanitàries 6,7 (DS 7,3) (taula 8). Els contactes en seguiment s'han donat principalment en l'àmbit de les institucions no sanitàries (401 de 562) (figura 6).

Taula 8. Brots notificats. Distribució per àmbit genèric: percentatge de brots, persones afectades i mitjana de casos per brot. Setmana epidemiològica 29. Catalunya, 2022.

Àmbits	Nre. de brots	%	Nre. d'afectats	%	Mitjana	DS
Centre sanitari	14	18,7	109	25,3	7,8	4,0
Institució no sanitària	35	46,7	234	54,4	6,7	7,3
CSV*	2	2,7	9	2,1	4,5	0,7
Familiar/domiciliari	23	30,7	75	17,4	3,3	0,5
Social	1	1,3	3	0,7	3,0	-
Total general	75	100,0	430	100,0	5,7	5,5

Figura 6. Brots notificats. Distribució per àmbit genèric. Persones afectades, hospitalitzades, defuncions i contactes en seguiment. Setmana epidemiològica 29. Catalunya, 2022.



*Col·lectius socialment vulnerables

2.3 Brots actius. Distribució territorial

En el moment actual es mantenen encara actius a Catalunya 244 brots, que han afectat 5.354 persones, 108 de les quals han requerit ingrés hospitalari i 27 han mort. En el context d'aquests brots, 6.065 contactes han estat en seguiment o encara ho estan. Els serveis de vigilància amb major nombre de brots actius són Barcelona Sud (23%) i Girona (20,1%). El major percentatge d'afectats es troba a Barcelona Sud (30,9%) i Girona (23,3%) (taula 9).

Taula 9. Distribució territorial dels brots actius: persones afectades, hospitalitzades, defuncions i contactes en seguiment. Catalunya, 2022.

SVE	Nre. de brots	Nre. d'afectats	Nre. d'hospitalitzats	Nre. de defuncions	Nre. de contactes
SVE Barcelona Sud	56	1.654	49	5	1.558
SVE Barcelonès Nord - Maresme	22	627	8	2	1.372
SVE Catalunya Central	30	473	11	5	229
SVE Barcelona Ciutat	37	714	10	3	510
SVE Girona	49	1.248	24	6	1.936
SVE Lleida	2	10	0	0	19
SVE Tarragona	10	252	4	5	92
SVE Terres de l'Ebre	5	129	1	0	139
SVE Vallès Occ. - Or.	33	247	1	1	210
Total general	244	5.354	108	27	6.065

2.4 Brots actius. Distribució per àmbit genèric

En l'àmbit de les institucions no sanitàries és on hi ha una freqüència molt més elevada de brots actius (79,9%), seguit de l'àmbit familiar/domiciliari (9,8%). El nombre més elevat d'afectats també s'ha produït en l'àmbit de les institucions no sanitàries (90,3%), seguit de l'àmbit dels centres sanitaris (7,1%). La mitjana de casos per brot ha estat de 21,9 (DS 25) i la més elevada es produeix en l'àmbit de les institucions no sanitàries 24,8 (DS 24,1). En aquests brots actius, hi ha hagut 27 defuncions, 26 en residències geriàtriques i 1 en un centre sanitari (taula 10).

Taula 10. Distribució dels brots actius per àmbit genèric: percentatge de brots, persones afectades i mitjana de casos per brot. Catalunya, 2022.

Àmbits	Nre. de brots	%	Nre. d'afectats	%	Mitjana	DS
Centre sanitari	20	8,2	381	7,1	19,1	38,3
CSV*	1	0,4	3	0,1	3,0	-
Familiar/domiciliari	24	9,8	79	1,5	3,3	0,6
Institució no sanitària	195	79,9	4.837	90,3	24,8	24,1
Social	3	1,2	30	0,6	10,0	3
Altres	1	0,4	24	0,4	24,0	-
Total general	244	100,0	5.354	100,0	21,9	25

*Col·lectius socialment vulnerables

2.5 Evolució setmanal dels brots notificats segons la data de notificació

En la darrera setmana hi ha hagut una davallada en els brots notificats del **-37,5%** respecte a la setmana prèvia, que és del **-70,7%** comparant amb la setmana 26 (taula 11). S'ha de tenir en compte que hi ha un retard en la notificació, així, per exemple, a l'informe de la setmana passada, a la setmana 28 hi havia 106 brots i avui dia n'hi ha 120.

En els àmbits vulnerables, també s'observa una davallada del **-50%**, la darrera setmana respecte a la setmana anterior, que és del **-76,4%** respecte a la setmana 26. També s'ha de tenir en compte el retard en la notificació esmentat (taula 12).

En els brots ocorreguts als centres sanitaris, s'observa una davallada en la darrera setmana respecte a l'anterior del **-17,6%**, amb una disminució del **-50%** respecte a la setmana 26 (taula 13).

Taula 11. Evolució del **total de brots** notificats segons la setmana de notificació. S'hi descriuen el nombre de brots, afectats, hospitalitzats, defuncions i contactes. Catalunya, 2022.

Tots els àmbits	Setmana de notificació				Variació (%)			
	26	27	28	29	26 a 27	27 a 28	28 a 29	26 a 29
Nre. de brots	256	180	120	75	-29,7	-33,3	-37,5	-70,7
Nre. d'afectats	3.036	1.991	1.216	430	-34,4	-38,9	-64,6	-85,8
Nre. d'hospitalitzats	61	31	49	5	-49,2	58,1	-89,8	-91,8
Nre. de defuncions	8	12	8	2	50,0	-33,3	-75,0	-75,0
Nre. de contactes	4.086	3.138	1.936	562	-23,2	-38,3	-71,0	-86,2

Taula 12 . Evolució dels brots notificats en **àmbits vulnerables** segons la setmana de notificació. S'hi descriuen el nombre de brots, afectats, hospitalitzats, defuncions i contactes

Àmbits vulnerables	Setmana de notificació				Variació (%)			
	26	27	28	29	26 a 27	27 a 28	28 a 29	26 a 29
Nre. de brots	208	144	98	49	-30,8	-31,9	-50,0	-76,4
Nre. d'afectats	2.744	1.799	1.100	343	-34,4	-38,9	-68,8	-87,5
Nre. d'hospitalitzats	61	27	47	4	-55,7	74,1	-91,5	-93,4
Nre. de defuncions	8	11	7	2	37,5	-36,4	-71,4	-75,0
Nre. de contactes	3.775	3.014	1.918	468	-20,2	-36,4	-75,6	-87,6

Taula 13. Evolució dels brots notificats en **centres sanitaris** segons la setmana de notificació. S'hi descriuen el nombre de brots, afectats, hospitalitzats, defuncions i contactes

Centres sanitaris	Setmana de notificació				Variació (%)			
	26	27	28	29	26 a 27	27 a 28	28 a 29	26 a 29
Nre. de brots	28	18	17	14	-35,7	-5,6	-17,6	-50,0
Nre. d'afectats	236	146	153	109	-38,1	4,8	-28,8	-53,8
Nre. d'hospitalitzats	19	5	21	0	-73,7	320,0	-100,0	-100,0
Nre. de defuncions	1	0	1	1	-100,0	-	0,0	0,0
Nre. de contactes	312	125	97	67	-59,9	-22,4	-30,9	-78,5

2.6 Evolució setmanal dels brots notificats en àmbits vulnerables específics

2.6.1 Institucions no sanitàries

A les figures 7 i 8 s'observa l'evolució en el nombre de brots i d'afectats notificats als diferents àmbits específics inclosos en l'àmbit de les institucions no sanitàries. L'àmbit amb més nombre de brots i afectats al llarg de totes les setmanes estudiades és amb diferència el de les residències geriàtriques.

A la setmana 29 s'observa respecte a la setmana prèvia una davallada en el nombre de brots a les **residències geriàtriques** (de 54 a 27; **-100%**), i en el nombre d'afectats (de 704 a 165; **-76,6%**). (Figura 7 i 8).

Aquesta setmana, en relació amb la setmana 26 en l'àmbit de les residències geriàtriques, s'observa un descens en el nombre de brots (de 136 a 27, **-80,1%**) i també en el nombre d'afectats (de 2.005 a 165; **-91,8%**). (Figura 7 i 8).

Figura 7. Evolució en el nombre de brots a les institucions no sanitàries segons la setmana de notificació

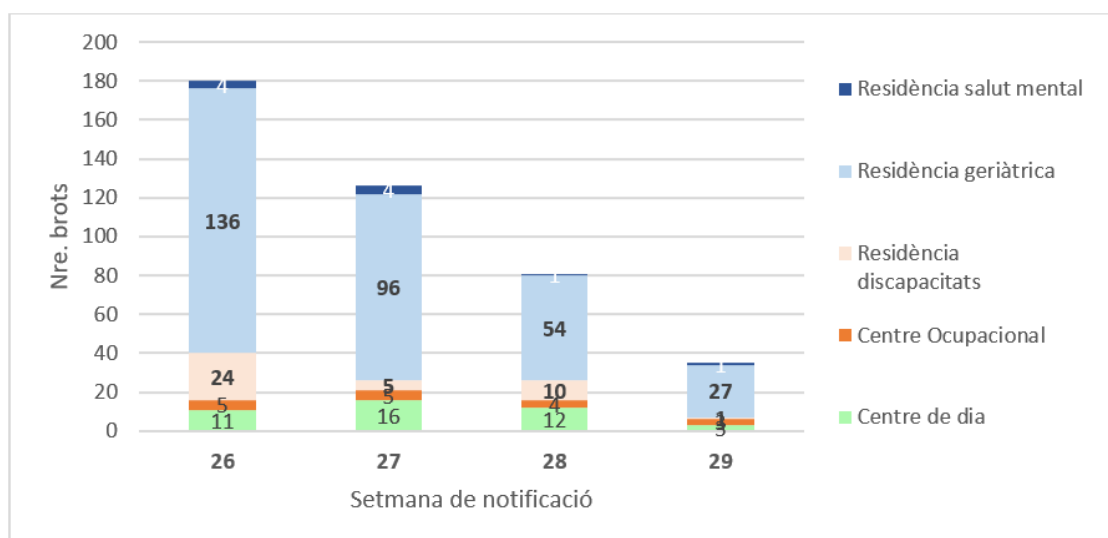
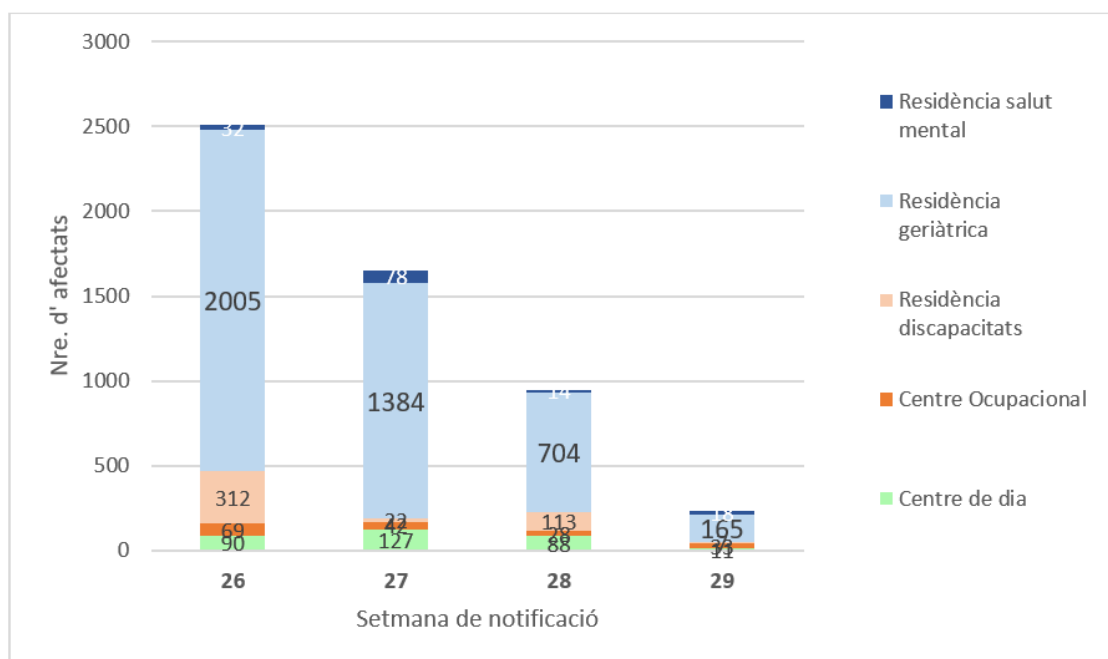


Figura 8. Evolució en el nombre d'afectats a les institucions no sanitàries segons la setmana de notificació



2.6.2 Centres sanitaris

A les figures 9 i 10 s'observa l'evolució en el nombre de brots i d'afectats notificats als diferents àmbits específics inclosos en l'àmbit dels centres sanitaris.

Durant la setmana 29 l'àmbit específic amb més nombre de brots ha estat l'àmbit **d'hospital d'aguts**, amb un increment respecte a la setmana prèvia (d'un brot; de 10 a 11; +10%). El nombre d'afectats als hospitals d'aguts ha disminuït (de 103 a 82; -20,4%) (figures 9 i 10).

Aquesta setmana, en relació amb la setmana 26, en l'àmbit d'hospital d'aguts, roman en el mateix nombre de brots (d'11 a 11, **0%**), tot i que el nombre d'afectats ha augmentat (de 77 a 82; **+6,5%**).

Figura 9. Evolució del nombre de brots als centres sanitaris segons la setmana de notificació

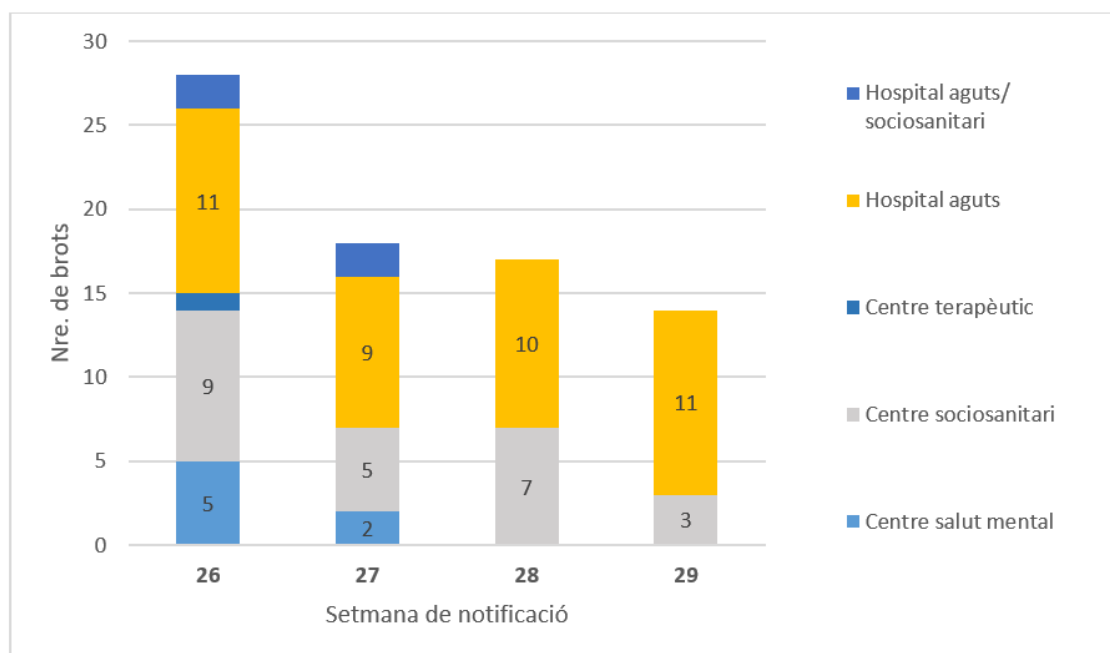
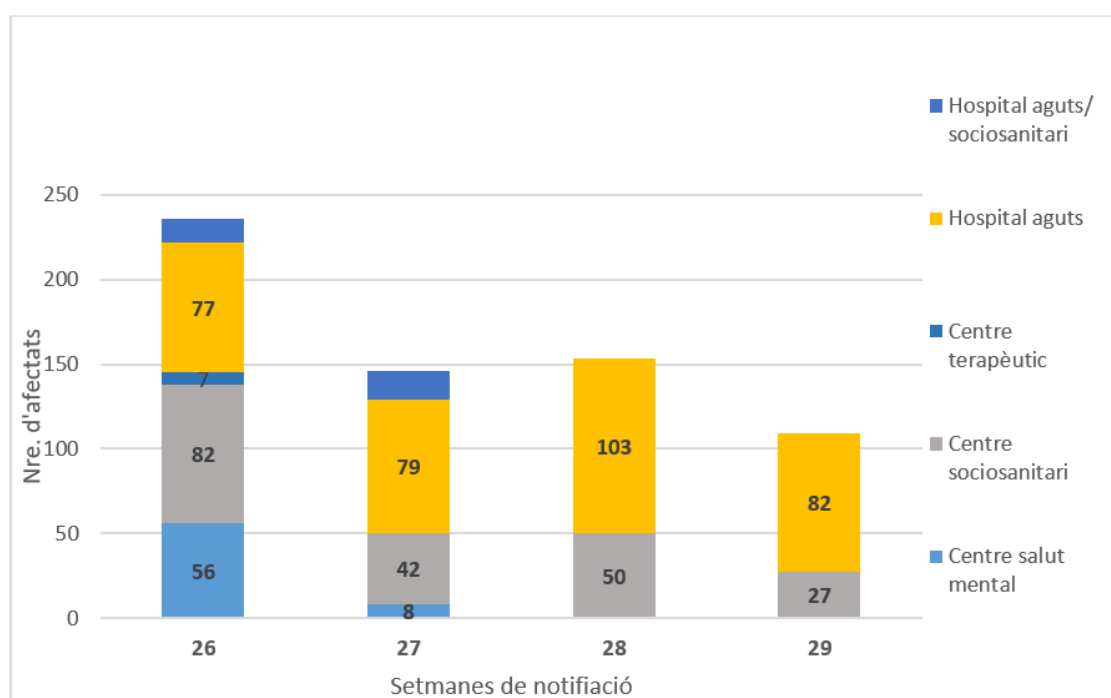


Figura 10. Evolució del nombre d'afectats als centres sanitaris segons la setmana de notificació



2.7 Evolució setmanal en la distribució territorial dels brots notificats

A les figures 11 i 12 s'observa que en la majoria dels SVE hi ha una davallada en els brots notificats respecte a la setmana prèvia. En els àmbits vulnerables, s'observa una evolució similar a la descrita prèviament en tots els territoris.

Figura 11. Evolució del **nombre total** de brots per **SVE** segons la setmana de notificació

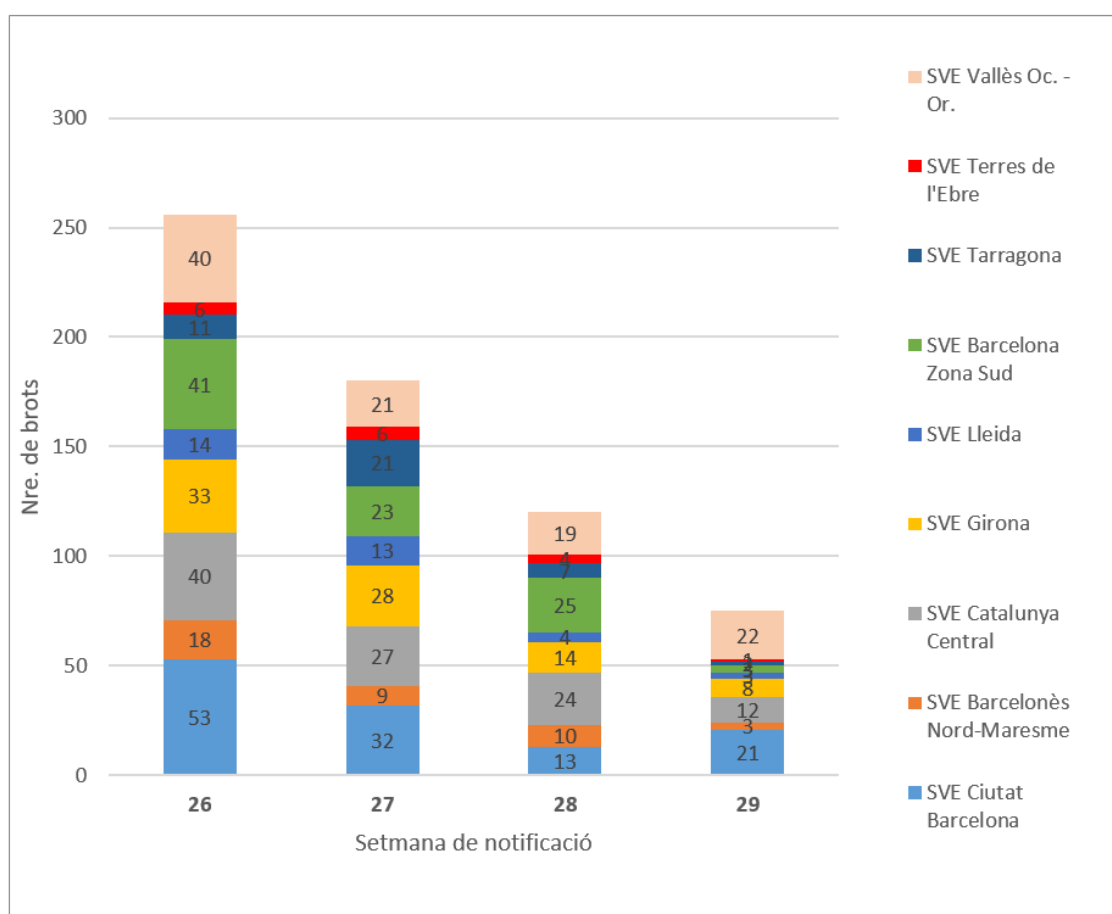
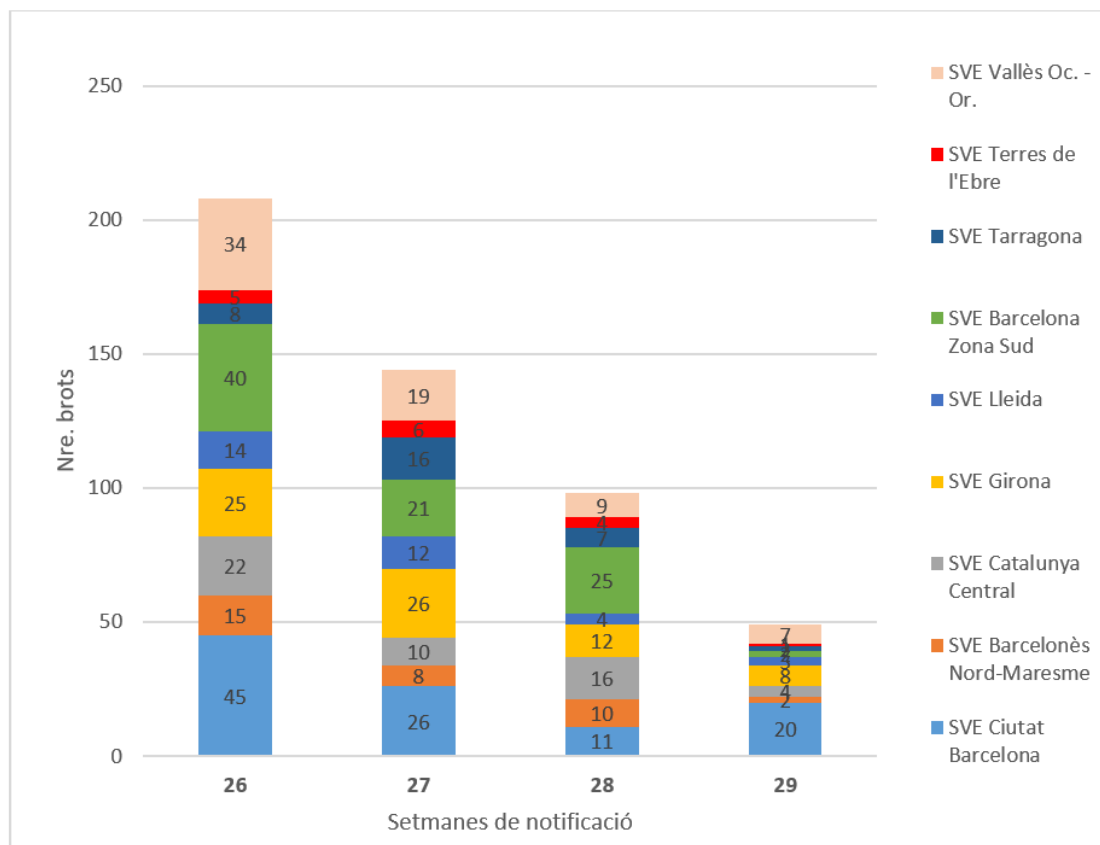


Figura 12. Evolució del **nombre** de brots en els **àmbits vulnerables per SVE** segons la setmana de notificació



3. Indicadors de contactes estrets

Des de la setmana 18 s'ha modificat l'estratègia de control de la COVID-19, ja no es truquen als contactes estrets dels casos a excepció que els respectius epidemiòlegs dels SVE ho considerin necessari en alguns àmbits. Per tant, els indicadors de seguiment de contactes estrets i el de contactes que esdevenen cas no es preveuen en l'informe.

Val a dir que un dels àmbits més vulnerables és el socio sanitari amb un gran nombre de contactes estrets, però aquests CE no s'entren a l'aplicació informàtica TAGA-COVID-19, fet pel qual no es reflecteixen en tots els indicadors de l'informe.

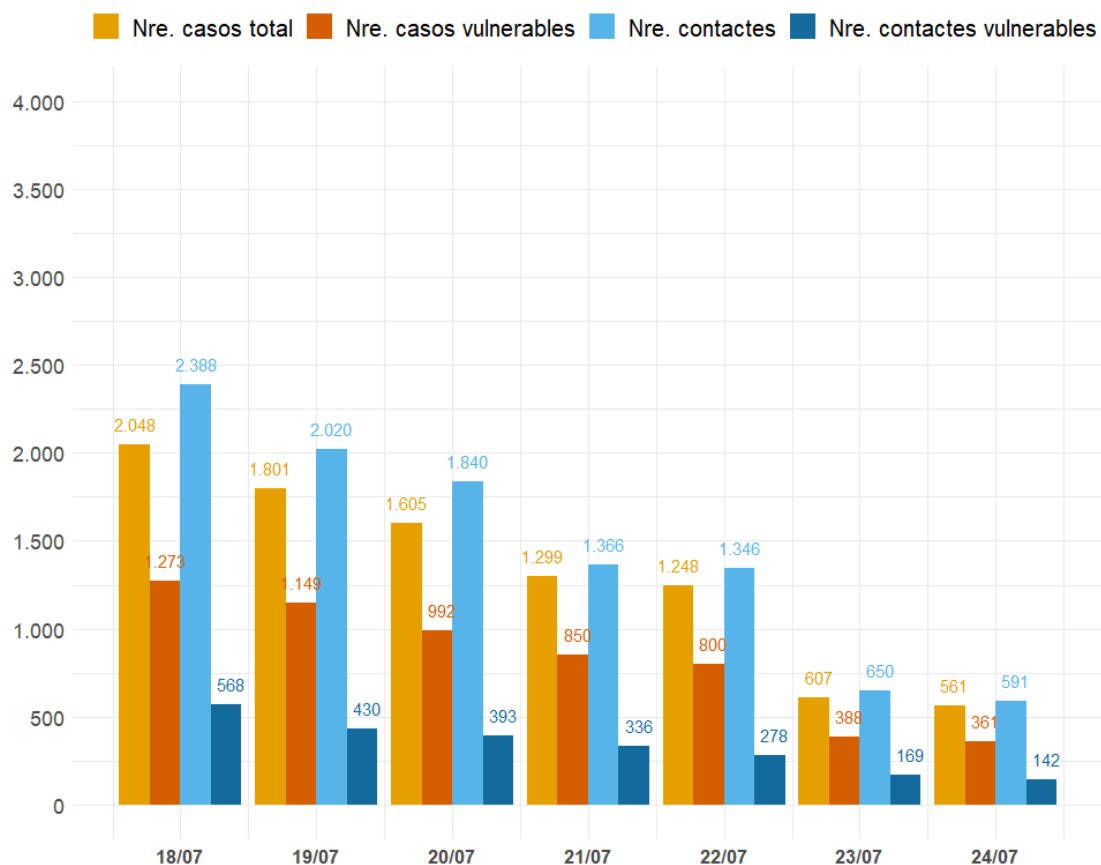
3.1 Incidència de casos, casos vulnerables, contactes estrets (CE) i contactes estrets vulnerables (CEv) diaris

En la taula 14 i figura 13 es pot observar que disminueixen els CE totals (-16,5%), els CEv (-23,2%) i també s'observa que hi ha una important disminució de casos totals (-34,3%) com de casos vulnerables (-29,8%) respecte de la setmana anterior.

Taula 14. Nombre de casos, casos vulnerables, CE totals, CEv i variació, setmanes 28 i 29. Catalunya, 2022.

	SE 28	SE 29	Variació
Casos en total	13.952	9.169	-34,3%
Casos vulnerables	8.284	5.813	-29,8%
CE en total	12.218	10.201	-16,5%
CE vulnerables	3.017	2.316	-23,2%

Figura 13. Registre diari de casos, casos vulnerables, CE i CE vulnerables. Setmana epidemiològica 29. Catalunya, 2022.



3.2 Mitjana de CE per cas vulnerable informat

Resultat: 1,3

Un total de **6.356 casos vulnerables han informat els seus CE**. La mitjana de CE per cas vulnerable se situa en 1,3 i augmenta 0,1 respecte de la setmana anterior (taula 15).

Taula 15. Casos informats, CE identificats, CEv i ràtio de CE per cas vulnerable informat per servei de vigilància epidemiològica (SVE). Setmana epidemiològica 29. Catalunya, 2022.

SVE	Casos informats vulnerables	CE* dels casos vulnerables	Ràtio CE per cas vulnerable informat SE 29	Variació respecte de la SE 28
Barcelona Ciutat	1.025	1.491	1,5	0,1
Barcelona Sud	882	1.146	1,3	-0,1
Barcelonès Nord - Maresme	432	493	1,1	0
Catalunya Central	423	407	1	-0,1
Girona	543	743	1,4	0,3
Lleida i Alt Pirineu i Aran	429	495	1,2	0,1
Tarragona	391	494	1,3	0,1
Terres de l'Ebre	148	125	0,8	-0,1
Vallès	738	962	1,3	0,1
Total	5.011	6.356	1,3	0,1

*CE totals (vulnerables i no vulnerables) dels casos vulnerables

3.3 Percentatge de casos vulnerables nous als quals s'identifiquen CE

Objectiu: >80% **Resultat:** 86,2%

Aquest indicador experimenta un augment respecte de la setmana 26 de 3,1 punts. Cal destacar Barcelona Sud amb un 96,7% dels casos vulnerables als quals se'ls ha pogut fer l'enquesta, per tant, amb CE informats (taula 16).

Taula 16. Nombre i percentatge de casos vulnerables informats segons el servei de vigilància epidemiològica (SVE). Setmana epidemiològica 29. Catalunya, 2022.

SVE	Casos vulnerables	Casos vulnerables amb CE informats	% casos vulnerables informats SE 29	Variació respecte de la SE 28
Barcelona Ciutat	1.154	1.025	88,8	2,8
Barcelona Sud	912	882	96,7	1,9
Barcelonès Nord-Maresme	523	432	82,6	1,5
Catalunya Central	494	423	85,6	3,7
Girona	603	543	90	1,6
Lleida i Alt Pirineu i Aran	530	429	80,9	5
Tarragona	446	391	87,7	1,7
Terres de l'Ebre	197	148	75,1	0,7
Vallès	947	738	77,9	7,9
Total	5.813	5.011	86,2	3,1

Codi dels colors (I): estatus verd >60%; alerta groga: 40-60%; alerta vermella: <40%.

3.4 Percentatge de CE vulnerables

Resultat: 22,7%

Del total de 10.201 CE d'aquesta setmana, 2.316 CE són vulnerables, el que representa el 22,7%. Cal destacar Catalunya Central amb el 27,6% dels seus CE vulnerables (taula 17).

Taula 17. Nombre de CE i CE vulnerables i percentatge de CE vulnerables. Setmana epidemiològica 29. Catalunya, 2022.

SVE	CE	CE vulnerables	% CE vulnerables SE 29	Variació respecte de la SE 28
Barcelona Ciutat	2.314	521	22,5	-2,3
Barcelona Sud	1.884	509	27	-0,8
Barcelonès Nord-Maresme	704	166	23,6	1,5
Catalunya Central	720	199	27,6	-5,2
Girona	1.085	237	21,8	2,9
Lleida i Alt Pirineu i Aran	832	118	14,2	0
Tarragona	781	143	18,3	-0,8
Terres de l'Ebre	145	34	23,4	-6,1
Vallès	1.736	389	22,4	-5,7
Total	10.201	2.316	22,7	-2

A la figura 14 podem observar la distribució dels CEv segons el tipus de vulnerabilitat, en què la més nombrosa és la de CEv de 60 anys o més.

- **De 60 anys o més: 2.099**

- Immunodeprimits: 196

- Embarassades: 21

És important destacar que a la informació dels contactes (a diferència dels casos), en aquests moments només es pot assignar una única vulnerabilitat en el sistema informàtic. D'altra banda, com que no s'arriba a trucar a la totalitat de casos i el sistema només pot detectar la data de naixement, no es pot saber si les persones menors de 60 anys són immunodeprimides o estan embarassades si no les arribem a trucar. Per tant, el percentatge de les vulnerabilitats pot estar infraestimat.

Figura 14. CE vulnerables desagregats per tipus de vulnerabilitat. Setmana epidemiològica 29. Catalunya, 2022.

60 o més anys



N = 2.099

Embarassades



N = 21

Immunodeprimits



N = 196

Durant la setmana 29 s'han notificat **401 CE en l'àmbit residencial** (però aquesta xifra s'actualitza la setmana següent).

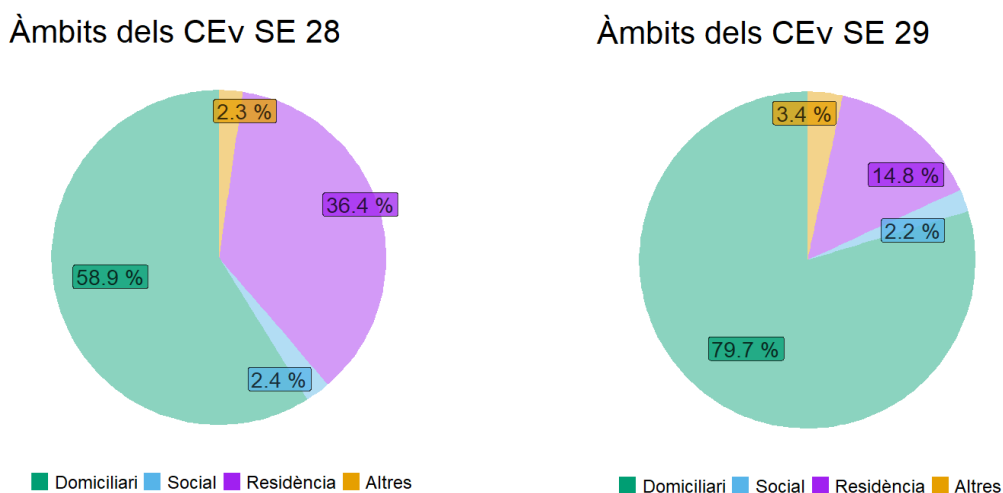
3.5 Àmbits dels CE / CE vulnerables dels casos vulnerables

- Nombre de CE de residències SE 29: 401
- Total de CE en residències SE 29: 10.602
- Total de CE vulnerables en residències: 2.717

Del total de CE el 71,6% són d'àmbit domiciliari, 2,2% pertanyen al social, un 3,8% pertanyen a residències i un 22,4% a altres àmbits.

Dels **CE vulnerables**, el 79,7% són d'àmbit domiciliari, un 14,8% pertanyen a residències, un 2,2% pertanyen a l'àmbit social i 3,4% són d'altres àmbits. En la figura 15 s'observa la distribució dels àmbits dels CEv de les setmanes 28 (actualitzades les residències) i 29.

Figura 15. Àmbits dels CE vulnerables dels casos totals. Setmana epidemiològica 28 i 29. Catalunya, 2022.



Resum dels indicadors dels CE de les darreres setmanes

Continua la disminució dels casos notificats, dels casos vulnerables, dels CE totals i dels CEv des del pic que s'observa en la SE 26. Augmenta el percentatge de casos vulnerables informats amb cens de contactes (de la SE 19 a la SE 29).

Nota: En aquesta taula evolutiva i a diferència de l'informe, tots els indicadors tenen incorporats els CE de les residències, per tant, augmenta el nombre de CE, CEv, mitjana i percentatge de CE vulnerables respecte al cos de l'informe.

Taula 18. Taula evolutiva d'indicadors de les setmanes 24-29. Catalunya, 2022.

	Setmana epidemiològica					
	24	25	26	27	28	29
Nre. de casos	19.850	26.820	29.566	23.565	14.496	9.169
Nre. de casos vulnerables confirmats	9.855	13.051	14.981	12.755	8.666	5.813
% de casos vulnerables amb CE informats	78,6	72,1	71,8	77,9	83,7	86,3
Nre. de CE	14.912	17.173	18.190	17.067	15.215	10.602
Nre. de CE vulnerables	5.690	7.490	8.595	7.302	5.003	2.717
Nre. de CE de residències	1.693	2.746	3.463	2.889	1.821	401
% de CE vulnerables	38,2	43,6	47,3	42,8	32,9	25,6
Mitjana de CE per cas vulnerable	1,4	1,6	1,6	1,5	1,5	1,3
% de CEv domiciliaris	63,5	57,5	55,5	55,5	58,9	79,7
% de CEv de residències	29,8	36,7	40,3	39,6	36,4	14,8

Figura 16. Evolució dels casos totals, casos vulnerables, CE totals, CEv de les darreres setmanes. Catalunya, 2022.

