

Informe epidemiològic del coronavirus SARS-CoV-2. Núm. 122

**Setmanes 40 i 41 (del 3 al 16 d'octubre
de 2022)**

3/11/2022

Subdirecció General de Vigilància i Resposta a Emergències de Salut Pública

Xarxa de Vigilància Epidemiològica de Catalunya

Autors:

Luca Basile, Pilar Ciruela, Víctor Cristino, Ariadna Ferrer, Pablo Gea Torres, Mercè Herrero, Conchita Izquierdo, Agathe Leon, Ana Martínez, Èrica Martínez, Glòria Patsi, Jacobo Mendioroz.

Xarxa de Vigilància Epidemiològica de Catalunya (XVEC)

Serveis de Vigilància i Resposta a Emergències de Salut Pública al Barcelonès Nord i Maresme, a Barcelona Sud, al Vallès Occidental i Vallès Oriental, a la Catalunya Central, a Girona, a Lleida i Alt Pirineu i Aran i al Camp de Tarragona i a les Terres de l'Ebre, Servei d'Epidemiologia de l'Agència de Salut Pública de Barcelona, Subdirecció General de Vigilància i Resposta a Emergències de Salut Pública i Servei d'Urgències de Vigilància Epidemiològica de Catalunya.

Agraïments: als professionals de la xarxa assistencial de Catalunya i sistema de notificació microbiològica de Catalunya.

Alguns drets reservats

© novembre de 22, Generalitat de Catalunya. Departament de Salut.



Els continguts d'aquesta obra estan subjectes a una llicència de Reconeixement-NoComercial-SenseObresDerivades 4.0 Internacional.

La llicència es pot consultar a la pàgina web de Creative Commons.

Edita:

Agència de Salut Pública de Catalunya. Departament de Salut.

Edició:

Barcelona, 3 novembre de 2022

Assessorament lingüístic:

Servei de Planificació Lingüística del Departament de Salut

Sumari

Nous indicadors en població vulnerable	4
Resum dels indicadors de casos, brots i contactes estrets de SARS-CoV-2. Setmana epidemiològica 41	5
1 Indicadors de casos.....	6
1.1 Nombre de casos positius	6
1.2 Incidència acumulada en set dies en persones de 60 anys o més.....	6
1.3 Defuncions validades pels serveis de vigilància epidemiològica	7
1.4 Hospitalitzacions per SARS-CoV-2	8
1.5 Estat vacunal	9
1.6 Reinfecions	12
1.7 Indicadors de procés	12
2 Indicadors de brots	14
2.1 Brots notificats la setmana 41 (tots els àmbits). Distribució territorial.....	14
2.2 Brots notificats la setmana 41 (tots els àmbits). Distribució segons l'àmbit genèric.....	14
2.3 Brots actius. Distribució territorial.....	16
2.4 Brots actius. Distribució per àmbit genèric	16
2.5 Evolució setmanal dels brots notificats segons la data de notificació.....	17
2.6 Evolució setmanal dels brots notificats en àmbits vulnerables específics	19
Institucions no sanitàries	19
Centres sanitaris.....	21
2.7 Evolució setmanal en la distribució dels brots notificats	22
3. Indicadors de contactes estrets.....	23
3.1. Incidència de casos, casos vulnerables, contactes estrets (CE) i contactes estrets vulnerables (CEv) diaris.....	23
3.2. Mitjana de CE per cas vulnerable informat	25
3.3. Percentatge de casos vulnerables als quals s'identifiquen CE.....	26
3.4. Percentatge de CE vulnerables	26
3.5. Àmbits dels CE / CE vulnerables dels casos vulnerables.....	28

Nous indicadors en població vulnerable

Des de la setmana 18, l'informe epidemiològic del coronavirus SARS-CoV-2 inclou principalment indicadors referents a persones vulnerables i s'han reduït alguns dels indicadors globals. L'estratègia de la COVID-19 a Catalunya, actualitzada el 28 de març del 2022, es basa en una vigilància sentinella i reforçada en persones i entorns vulnerables.

[Procediment d'actuació enfront de casos d'infecció pel coronavirus SARS-CoV-2](#)

Segons el nou protocol, es consideren persones vulnerables aquelles persones:

- De 60 anys o més.
- Immunosuprimides.
- Embarassades o en període de puerperi.
- Residents en residència o centre sociosanitari, hospitalitzades per COVID-19 o altres persones institucionalitzades.
- Que han viatjat a un país amb una variant de SARS-CoV-2 de preocupació o d'interès.
- Personal treballador d'àmbit vulnerable.
- Altres criteris considerats des dels serveis de vigilància epidemiològica.

Aquest informe es revisa setmanalment i es modifica a mesura que els sistemes informàtics milloren en relació amb les variables de la població vulnerable de la qual es fa seguiment des del 28/3/2022 amb el canvi de protocol. Alguns dels indicadors presentats que són objecte de millora s'aniran corregint en properes setmanes.

Tot i que aquest informe s'actualitza setmanalment i es fa referència a la "**setmana epidemiològica de dilluns a diumenge**", s'esmenten algunes altres setmanes epidemiològiques.

- Setmana epidemiològica 41 (del 10 al 16 d'octubre)
- Setmana epidemiològica 40 (del 3 al 9 d'octubre)
- Setmana epidemiològica 39 (del 26 de setembre al 2 d'octubre)
- Setmana epidemiològica 38 (del 19 al 25 de setembre)
- Setmana epidemiològica 37 (del 12 al 18 de setembre)
- Setmana epidemiològica 36 (del 5 a l'11 de setembre)
- Setmana epidemiològica 35 (del 29 d'agost al 4 de setembre)

Resum dels indicadors de casos, brots i contactes estrets de SARS-CoV-2. Setmana epidemiològica 41

1. Indicadors de casos	
1.1.1 Nombre de casos totals (variació respecte de la setmana anterior)	3.108 (0,80%)
1.1.2 Nombre de casos >=60 anys (variació respecte de la setmana anterior)	1.944 (1,6%)
1.2. Incidència acumulada setmanal per 100.000 h. en >60 anys (raó respecte de la setmana anterior)	83 (1,041)
1.3. Nombre de defuncions setmanals (variació respecte de la setmana anterior)	4 (-7)
1.4. Taxa setmanal d'ingressos hospitalaris per 100.000 h. per SARS-CoV-2 (UCI)	36,35 (2,23)
1.5. Taxa d'incidència en >=60 anys amb la pauta de vacunació completa + record	108,0
1.5.1 Mitjana de temps de protecció vacunal (setmanes) en >=60 anys	29,43
1.6. Nombre setmanal de reinfeccions en >=60 anys (percentatge sobre el total)	367 (18,9%)
1.7 Indicadors de procés:	
1.7.1. Temps de testatge en dies PCR (TAR)	2,71 (2,17)
1.7.2. Temps d'investigació del cas en hores	26,45
2. Indicadors de brots	
2.1. Brots notificats la setm. 41 tots els àmbits (variació SE 40=40)	34 (-6;-15%)
2.2. Distribució dels brots setm. 41 per àmbit genèric: instit. no sanit. – c. sanit. – fam.	61,8%;20,6%;11,8
2.3. Brots actius (variació SE 40: 64)	71 (+7; +10,9%)
2.4. Brots actius. Distribució per àmbit genèric: instit. no sanit. – c. sanit. – fam.	74,6%;16,9%;5,6%
2.5 Evolució setmanal del total de brots (setm. 38-41): 29-34	+5 (+17,2%)
2.6 Evolució setmanal dels brots en àmbits vulnerables (setm. 38-41): 23-28	+5 (+21,7%)
2.7 Evolució setmanal dels brots en centres sanitaris (setm. 38-41): 2-7	+5 (+250,0%)
2.8 Evolució en institucions no sanitàries (setm. 38-41): residències geriàtriques	12-16 (+4;+33,3%)
2.9 Evolució en centres sanitaris (setm. 38-41): hospital d'aguts	0-6 (+6)
3. Indicadors de contactes estrets	
3.1. Incidència de casos, casos vulnerables, contactes estrets (CE) i CE vulnerables	6.191, 4.554, 7.807, 2.104
3.2. Mitjana de CE per cas vulnerable (variació respecte de la setmana anterior)	1,4 (=)
3.3. Percentatge de casos vulnerables nous als quals s'identifiquen CE (variació respecte de la setmana anterior)	90,4 (+0,2)
3.4. Percentatge de CE vulnerables respecte de CE totals	27,0 (+4,6)
Nombre de CE majors de 60 anys respecte als CE vulnerables	1.917
Nombre de CE immunodeprimits respecte als CE vulnerables	170
Nombre de CE embarassades respecte als CE vulnerables	17
3.5. Àmbits dels CE i àmbits dels CE vulnerables (dels casos vulnerables)	-

1 Indicadors de casos

1.1 Nombre de casos positius

Durant la setmana 41 s'han diagnosticat 3.108 casos positius per SARS-CoV-2, xifra que suposa una tendència estable respecte de la setmana passada (0,80%). D'aquests, 1.944 eren majors de 60 anys (62,55%) i representen un 1,6% més que la setmana passada.

El grup d'edat amb més casos correspon al de 70-79 anys (34,5%) sobre el total de casos de majors de 60 anys. L'augment més notable ha estat en el grup de més de 89 anys amb un creixement del 4,3% (taula 1).

Taula 1. Nombre de casos vulnerables positius i variació setmanal, per grups vulnerables. Catalunya, 2022.

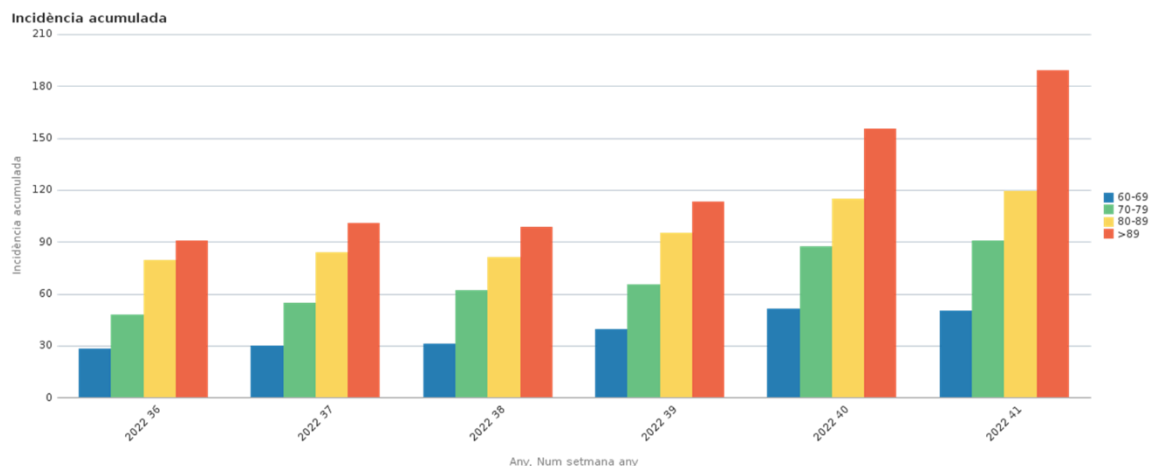
Grups d'edat	SE 40		SE 41		SE 40-41
	Nre.	%	Nre.	%	Δ%
60-69	535	28,0	538	27,7	0,
70-79	656	34,3	671	34,5	2,2
80-89	501	26,2	504	25,9	0,6
>89	221	11,	231	11,9	4,3
Total >=60 anys	1.913		1.944		1,6

1.2 Incidència acumulada en set dies en persones de 60 anys o més

La taxa d'incidència en set dies en persones de 60 anys o més és de 83 casos per 100.000 h. en la setmana 41, en què la tendència es manté constant respecte de la setmana passada amb una raó de taxes d'1,04 (figura 1).

La taxa més alta es detecta en el grup de més de 89 anys (188 casos per 100.000 h.) i el grup d'edat en el qual creixen més els casos respecte de la setmana passada és en el de 80-89 anys amb una raó d'1,22.

Figura 1. Taxes d'incidència acumulada setmanals per grups d'edat en persones de 60 anys o més. Catalunya, 2022.



1.3 Defuncions validades pels serveis de vigilància epidemiològica

Durant la setmana 39 s'han notificat 7 defuncions relacionades amb el coronavirus SARS-CoV-2 i validades pels serveis de vigilància epidemiològica (SVE), 1 defunció més que la setmana anterior (taula 2), amb una taxa d'incidència global de 0,1 defuncions per 100.000 h.

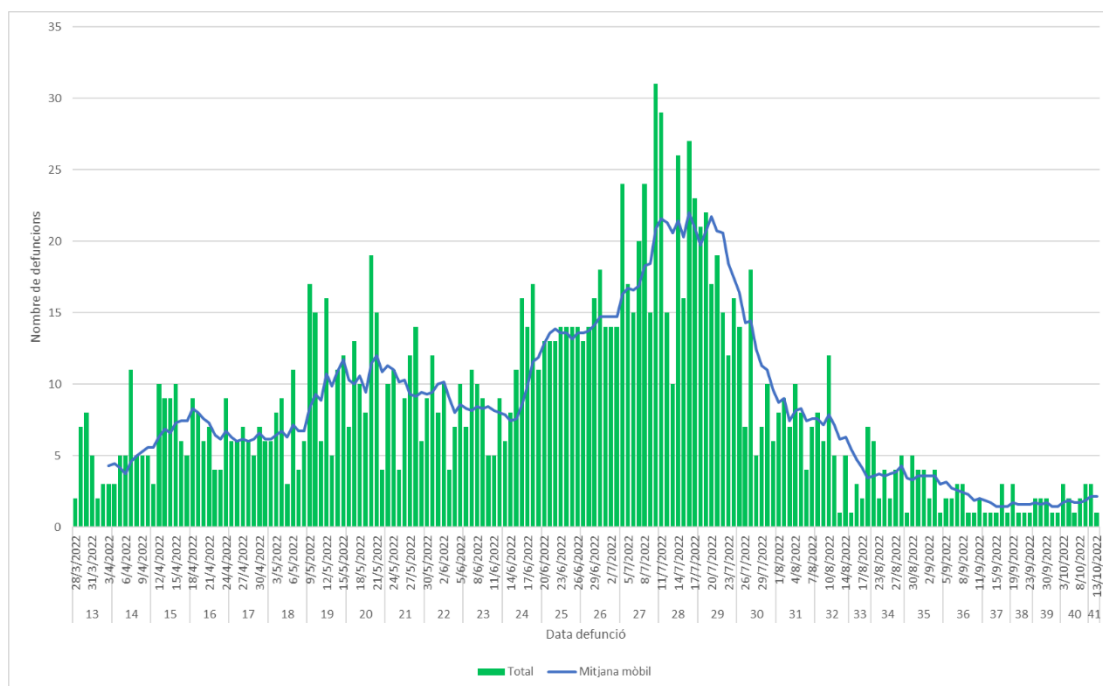
La taxa d'incidència més alta es detecta en el grup de 80-89 anys (0,8 defuncions per 100.000 h.). Es detecta una tendència creixent entre les setmanes 24 i 28 i una tendència decreixent a partir de la setmana 29 (figura 2).

S'ha de tenir en compte que les dades de la darrera setmana poden estar infraestimades a causa del retard en la validació de les defuncions per part dels SVE.

Taula 2. Evolució del nombre i la taxa d'incidència (per 100.000 h.) de defuncions setmanals validades pels serveis de vigilància epidemiològica per setmana de defunció i grups d'edat. Catalunya, 2022.

	SE 38		SE 39		SE 40		SE 41		Δ SE 40-41
	Nre.	Taxa	Nre.	Taxa	Nre.	Taxa	Nre.	Taxa	
0-49	0	0,0	0	0,0	0	0,0	1	0,0	1
50-59	0	0,0	1	0,1	1	0,1	0	0,0	-1
60-69	2	0,2	0	0,0	1	0,1	0	0,0	-1
70-79	0	0,0	0	0,0	3	0,5	0	0,0	-3
80-89	3	0,8	4	1,1	3	0,8	2	0,6	-1
>89	1	1,0	3	3,1	3	3,1	1	1,0	-2
Total	6	0,1	8	0,1	11	0,1	4	0,1	-7

Figura 2. Evolució del nombre de defuncions diàries per SARS-CoV-2 validades epidemiològicament per data de defunció amb una mitjana mòbil de set dies. Dades des del 28/3/22. Catalunya, 2022.



1.4 Hospitalitzacions per SARS-CoV-2

Durant la setmana 41 s'han registrat 717 nous ingressos hospitalaris convencionals per SARS-CoV-2, 26 casos menys que la setmana passada (743) i 44 ingressos a l'UCI per SARS-CoV-2, 2 casos menys que la setmana passada (34) (taula 3).

Les taxes d'incidència d'hospitalitzacions i UCI aquesta setmana són de 36,35 i 2,23 casos per 100.000 h., respectivament.

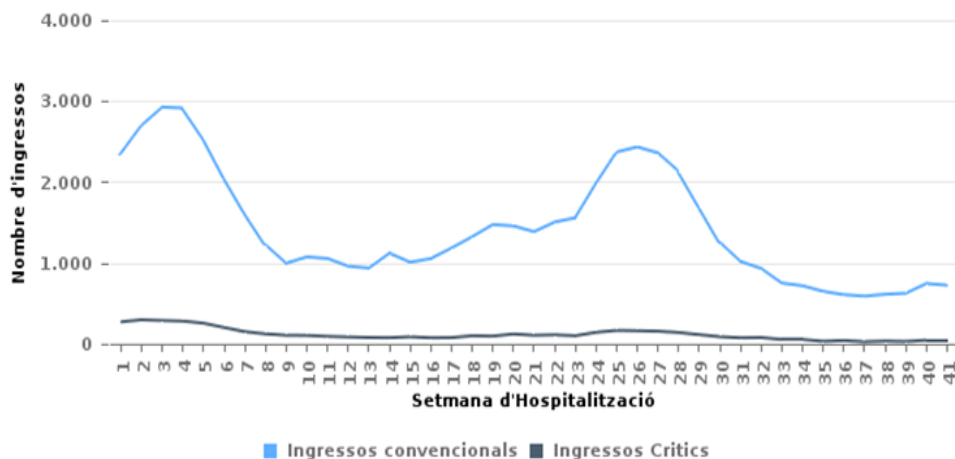
El grup d'edat que presenta la taxa més alta d'ingressos hospitalaris és el de més de 89 anys (85,17 casos per 100.000 h.) i el que presenta la taxa més alta d'ingressos a l'UCI és el de 70-79 anys (2,46 casos per 100.000 h.). La tendència és a la baixa durant els darrers 2 mesos tot i que sembla que estem en una tendència constant (figura 3).

Taula 3. Evolució del nombre d'ingressos hospitalaris i a l'UCI setmanals per setmana d'ingrés i grups d'edat. Catalunya, 2022.

	SE 40				SE 41				Δ SE 40 - 41
	Nre. hosp.	Taxa hosp.	Nre. UCI	Taxa UCI	Nre. hosp.	Taxa hosp.	Nre. UCI	Taxa UCI	
<60	216	3,71	12	0,21	187	3,21	13	0,22	-29
60-69	85	9,73	9	1,03	109	12,47	12	1,37	24
70-79	169	26,02	11	1,69	160	24,63	16	2,46	-9
80-89	198	55,68	14	3,94	178	50,06	2	0,56	-20
>89	75	76,96	0	0	83	85,17	1	1,03	8
Total	743	37,67	46	2,33	717	36,35	44	2,23	-26

Font: CatSalut SAP BussinesObject

Figura 3. Evolució del nombre d'ingressos setmanals per SARS-CoV-2 validats epidemiològicament. Catalunya, 2022.



1.5 Estat vacunal

Durant la setmana 41, la taxa d'incidència en persones majors de 60 anys amb pauta de vacunació completa més record és de 108,0 casos per 100.000 h., superior a la de persones amb pauta completa sense dosi de record (53,1) i a la de persones parcialment vacunades (166,1) i superior a la de no vacunades (115,2) (taula 4).

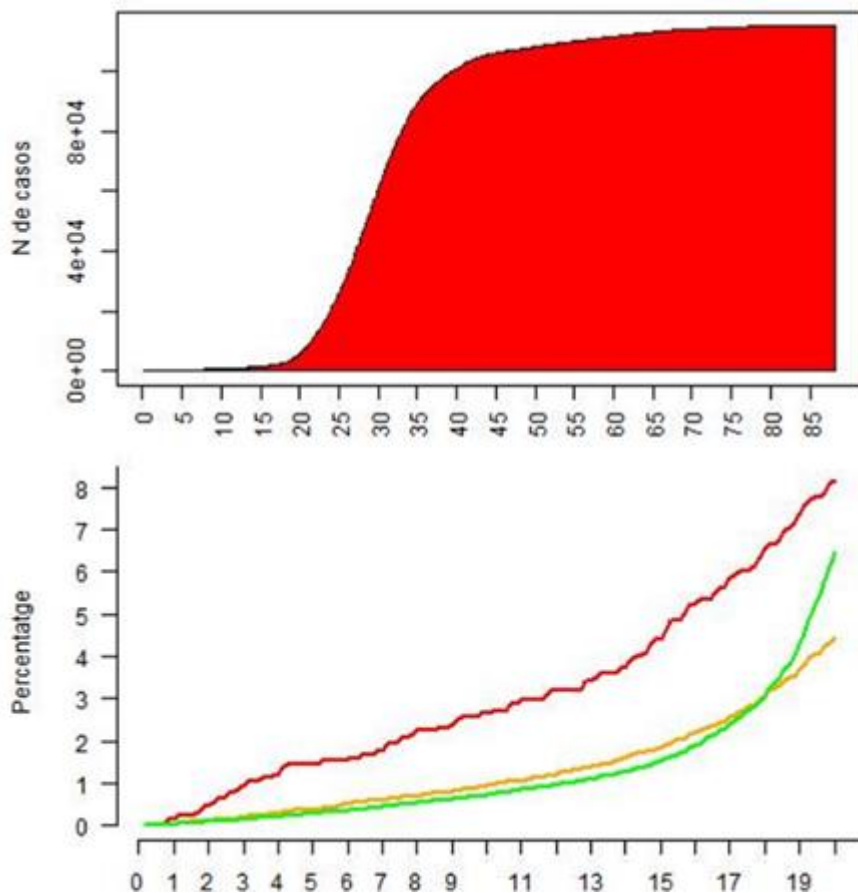
Analitzant el retard entre la darrera dosi de vacuna administrada i la data de diagnòstic, es desprèn que la vacuna genera una immunització que comença a baixar a partir de la setmana 15 i desapareix entre les setmanes 20 i 30, i aquesta setmana és 29,43 la mitjana de setmanes de protecció vacunal (figura 4A).

Des de la setmana 15 fins ara la darrera dosi els parcialment vacunats tenen una protecció del 95,48%, els vacunats amb pauta completa sense record del 98,09% i amb pauta completa amb record del 97,96% (figura 4B).

Taula 4. Proporció de pacients positius setmanals no vacunats, parcialment vacunats, amb pauta de vacunació completa sense dosi de record i amb record, sobre el total de casos diagnosticats setmanalment, per criteri de vulnerabilitat. Catalunya, 2022.

	PVC + record		PVC		Parcialment vacunats		No vacunats	
	Nre.	Taxa	Nre.	Taxa	Nre.	Taxa	Nre.	Taxa
Total ≥60 anys	1.666	108,0	144	53,1	41	166,1	93	115,2

Figura 4. Diferència temporal entre la darrera vacuna i la data de diagnòstic (expressada en setmanes) per persones majors de 60 anys diagnosticades des del 28 de març de 2022 (A) i desagregades per estat vacunal (B). Catalunya, 2022.



1.6 Re infeccions

Durant la setmana 41 s'han detectat 367 casos de reinfecció, cosa que representa el 18,9% dels casos diagnosticats aquesta setmana.

El grup d'edat que presenta la proporció més alta de reinfeccions és el grup de més de 89 anys amb un 24,7% i el que menys el de 70-79 anys (14,9%) (taula 5).

Taula 5. Evolució del nombre de reinfeccions desagregades per vulnerabilitat. Catalunya, 2022.

Grups d'edat	SE 40		SE 41		Total SE 17-41	
	Nre.	%	Nre.	%	Nre.	%
60-69	97	18,1	114	21,2	4.124	10,6
70-79	97	14,8	100	14,9	3.388	7,6
80-89	102	20,4	96	19,0	3.849	12,0
>89	72	32,6	57	24,7	2.666	21,5
Total >=60 anys	368	19,2	367	18,9	20.307	13,6

1.7 Indicadors de procés

Dels casos vulnerables diagnosticats la setmana 39, el temps de testatge (mitjana de dies entre l'inici de símptomes i el diagnòstic) és de 2,42 dies amb PCR (+0,04 respecte de la setmana anterior) i 2,01 dies amb TAR (+0,10 respecte de la setmana anterior) (taula 6, figura 4).

El temps d'investigació (mitjana d'hores entre la data de notificació del cas i la data d'enquesta al pacient) és de 21,26 hores (-6,60 hores respecte de la setmana anterior) (taula 6, figura 5).

Taula 6. Evolució del temps de testatge (dies) i temps d'investigació (hores). Catalunya, 2022.

	Temps de testatge		Temps d'investigació
	PCR	TAR	
SE 35	2,37	2,01	21,16
SE 36	2,22	2,03	23,38
SE 37	2,71	2,17	26,45

Figura 5. Temps de testatge del cas. Expressat en dies entre la data d'inici de símptomes i la data de diagnòstic amb PCR o TAR pel total de persones vulnerables diagnosticades des del 30 de maig de 2022. Catalunya, 2022.

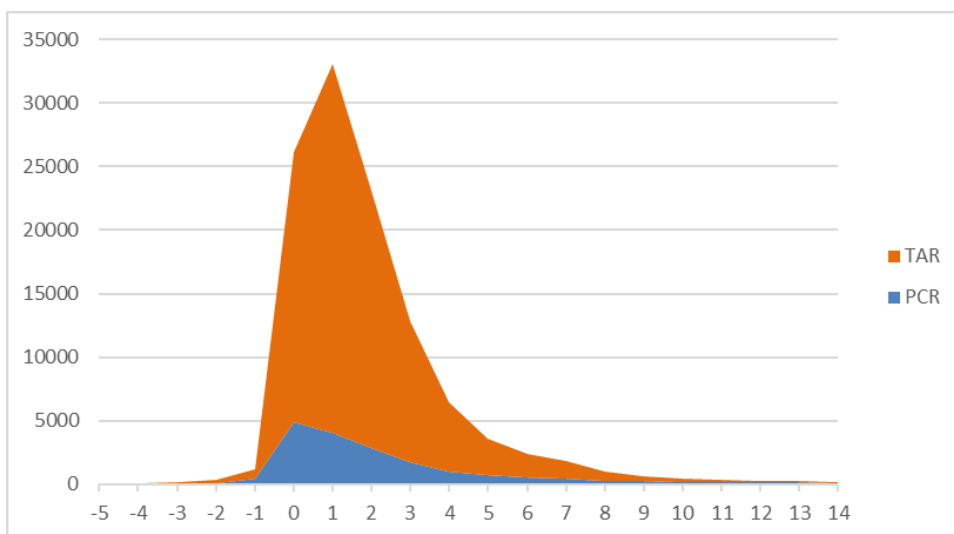
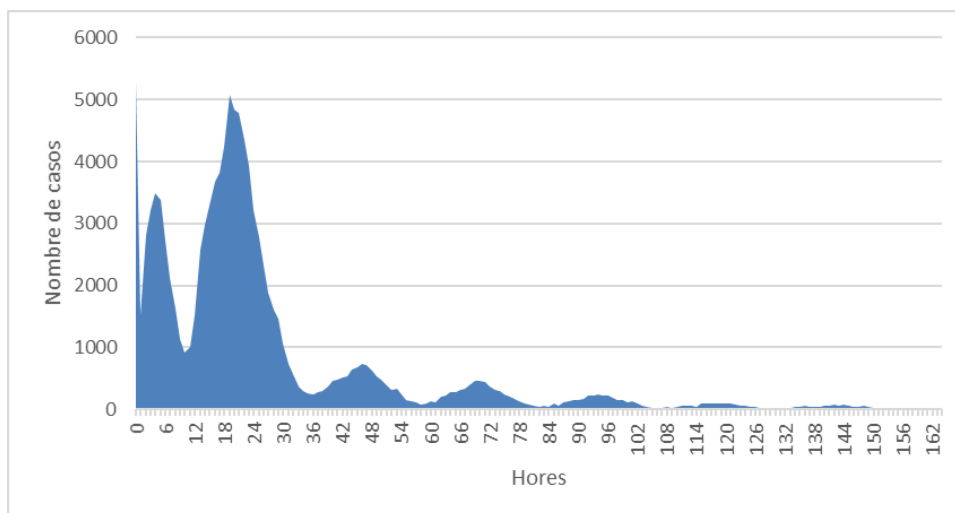


Figura 6. Temps d'investigació del cas, expressat en hores, entre la data de notificació del cas i la data de realització de l'enquesta, pel total de persones vulnerables diagnosticades des del 30 de maig de 2022. Catalunya, 2022.



2 Indicadors de brots

2.1 Brots notificats la setmana 41 (tots els àmbits). Distribució territorial

Durant la setmana 41 s'han notificat 34 brots a la XVEC que han ocasionat **262** persones afectades, 10 de les quals estaven hospitalitzades, bé perquè havien requerit ingrés hospitalari degut a la COVID-19, o bé perquè ja estaven hospitalitzades per altres patologies. No ha mort cap pacient. En el context d'aquests brots, **448** contactes estan o han estat en seguiment. Els serveis de vigilància que han notificat més brots han estat el Vallès (32,35%) i Barcelona Ciutat (17,65%) (taula 7).

Taula 7. Brots notificats. Distribució territorial: persones afectades, hospitalitzades, defuncions i contactes en seguiment. Setmana epidemiològica 41. Catalunya, 2022.

SV	Nre. de brots	Nre. d'afectats	Nre. d'hospitalitzats	Nre. de defuncions	Nre. de contactes
SVE Barcelona Sud	3	45	0	0	150
SVE Catalunya Central	5	11	1	-	-
SVE Barcelona Ciutat	6	45	2	0	8
SVE Girona	3	32	0	0	72
SVE Lleida	1	11	0	0	0
SVE Tarragona	5	49	1	-	39
SVE Vallès Occ. i Or.	11	69	6	0	179
Total general	34	262	10	0	448

2.2 Brots notificats la setmana 41 (tots els àmbits). Distribució segons l'àmbit genèric

L'àmbit de les institucions no sanitàries és on hi ha hagut una freqüència més elevada de brots (61,8%), seguit dels centres sanitaris (20,6%) i de l'àmbit familiar (11,8%). El nombre més elevat d'afectats s'ha produït en l'àmbit d'institucions no sanitàries (80,9%), seguit dels centres sanitaris (12,2%) i de l'àmbit familiar

(4,6%). La mitjana global de casos per brot ha estat de 7,7 (DS: 6,6) (taula 8). Els contactes en seguiment s'han donat principalment en l'àmbit de les institucions no sanitàries (440 de 448). En 15 dels 34 brots el nombre de contactes no consta (figura 7).

Taula 8. Brots notificats. Distribució per àmbit genèric: percentatge de brots, persones afectades i mitjana de casos per brot. Setmana epidemiològica 41. Catalunya, 2022.

Àmbits	Nre. de brots	%	Nre. d'afectats	%	Mitjana	DS
Centre sanitari	7	20,6	32	12,2	4,6	1,7
Institució no sanitària	21	61,8	212	80,9	10,1	7,5
Familiar/domiciliari	4	11,8	12	4,6	3,0	1,3
Social	2	5,9	6	2,3	16,0	0,0
Total general	34	100,0	262	100,0	7,7	6,6

Figura 7. Brots notificats. Distribució per àmbit genèric. Persones afectades, hospitalitzades, defuncions i contactes en seguiment. Setmana epidemiològica 41. Catalunya, 2022.

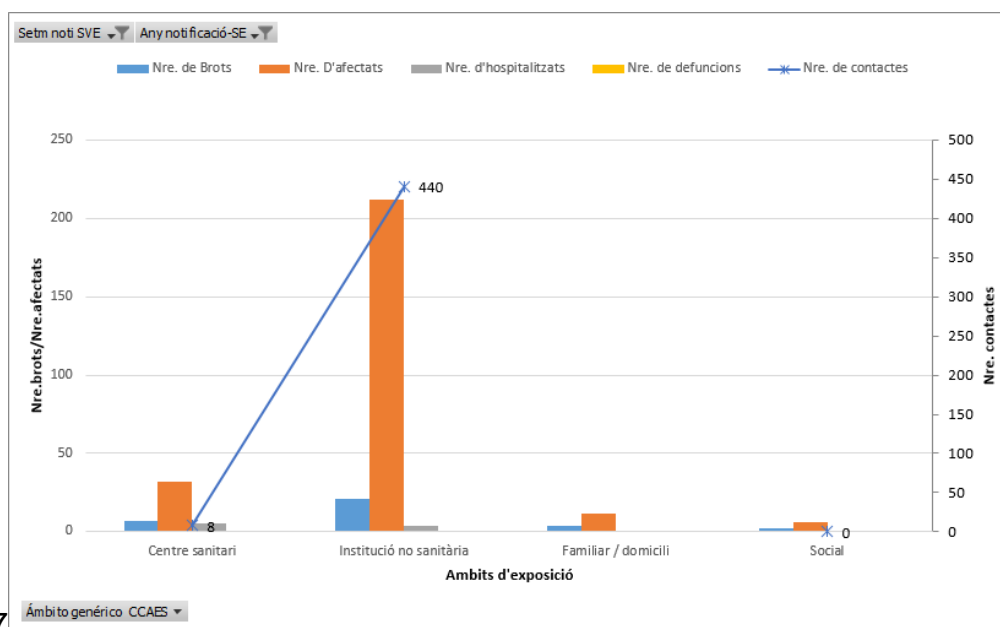


Figura 7

2.3 Brots actius. Distribució territorial

En el moment actual es mantenen encara actius a Catalunya 71 brots, que han afectat 680 persones, 33 de les quals han requerit ingrés hospitalari i 3 han mort. En el context d'aquests brots, 1.143 contactes han estat en seguiment o encara ho estan. Els serveis de vigilància amb major nombre de brots actius són Barcelona Ciutat (28,2%), tot seguit de Barcelona Sud, Girona i el Vallès (16,9% cadascú). El major percentatge d'afectats ha estat Barcelona Sud (28,8%) (taula 9).

Taula 9. Distribució territorial dels brots actius: persones afectades, hospitalitzades, defuncions i contactes en seguiment. Catalunya, 2022.

SVE	Nre. de brots	Nre. d'afectats	Nre. d'hospitalitzats	Nre. de defuncions	Nre. de contactes
SVE Barcelona Sud	12	196	4	2	350
SVE Barcelonès Nord - Maresme	3	52	1	0	124
SVE Catalunya Central	4	10	1	-	-
SVE Barcelona Ciutat	20	127	4	0	59
SVE Girona	12	144	9	0	345
SVE Lleida	4	28	0	0	53
SVE Tarragona	3	43	1	-	37
SVE Terres de l'Ebre	1	8	0	0	15
SVE Vallès Occ. - Or.	12	72	13	1	160
Total general	71	680	33	3	1.143

2.4 Brots actius. Distribució per àmbit genèric

L'àmbit de les institucions no sanitàries és on hi ha una freqüència molt més elevada de brots actius (74,6%), seguit dels centres sanitaris (16,9%) i de l'àmbit familiar (5,6%). El nombre més elevat d'afectats també s'ha produït amb diferència en l'àmbit de les institucions no sanitàries (85,6%), seguit de l'àmbit dels centres sanitaris (11%). La mitjana de casos per brot ha estat de 9,6 (DS: 8,4), i la més elevada es produeix en l'àmbit de les institucions no sanitàries (11; DS: 9,1) (taula 10). En aquests brots actius, hi ha hagut 2 defuncions en una residència geriàtrica i una altra a un centre sanitari.

Taula 10. Distribució dels brots actius per àmbit genèric: percentatge de brots, persones afectades i mitjana de casos per brot. Catalunya, 2022.

Àmbits	Nre. de brots	%	Nre. d'afectats	%	Mitjana	DS
Centre sanitari	12	16,9	75	11,0	6,3	3,6
Familiar/domiciliari	4	5,6	12	1,8	3,0	0,0
Institució no sanitària	53	74,6	582	85,6	11,0	9,1
Social	1	1,4	3	0,4	3,0	
Altres	1	1,4	8	1,2	8,0	
Total general	71	100,0	680	100,0	9,6	8,4

2.5 Evolució setmanal dels brots notificats segons la data de notificació

En la darrera setmana hi ha hagut una davallada en els brots notificats del **-15,0%** respecte a la setmana prèvia, encara que hi ha un augment del **+17,2%** comparant amb la setmana 38 (taula 11). S'ha de tenir en compte que hi ha un retard en la notificació.

En els àmbits vulnerables, s'observa una disminució del **-22,2%**, la darrera setmana respecte a la setmana anterior, encara que un augment del **21,7%** respecte a la setmana 38. També s'ha de tenir en compte el retard en la notificació esmentat (taula 12).

En els brots ocorreguts als centres sanitaris, aquesta setmana s'han notificat 7 brots mentre que la setmana prèvia es van notificar 5 en aquest àmbit (**+40,0%**). En analitzar el canvi respecte a la setmana 38, que es van notificar 2 brots, l'increment és de **+250,0%** (taula 13).

Taula 11. Evolució del **total de brots** notificats segons la setmana de notificació. S'hi descriuen el nombre de brots, afectats, hospitalitzats, defuncions i contactes. Catalunya, 2022.

Tots els àmbits	Setmana de notificació				Variació (%)			
	38	39	40	41	38-39	39-40	40-41	38-41
Nre. de brots	29	38	40	34	31,90	5,3	-15,0	17,2
Nre. d'afectats	246	316	318	262	28,5	0,6	-17,6	6,5
Nre. d'hospitalitzats	2	16	13	10	700,0	-18,8	-23,1	400,0
Nre. de defuncions	1	1	4	0	0,0	300,0	-100,0	-100,0
Nre. de contactes	526	340	582	448	-35,4	71,2	-23,0	-14,8

Taula 12. Evolució dels brots notificats en **àmbits vulnerables** segons la setmana de notificació. S'hi descriuen el nombre de brots, afectats, hospitalitzats, defuncions i contactes. Catalunya, 2022.

Àmbits vulnerables	Setmana de notificació				Variació (%)			
	38	39	40	41	38-39	39-40	40-41	38-41
Nre. de brots	23	32	36	28	39,1	12,5	-22,2	21,7
Nre. d'afectats	213	281	305	244	31,9	8,5	-20,0	14,6
Nre. d'hospitalitzats	2	16	13	9	700,0	-18,8	-30,8	350,0
Nre. de defuncions	1	1	4	0	0,0	300,0	-100,0	-100,0
Nre. de contactes	496	340	578	448	-31,5	70,0	-22,5	-9,7

Taula 13. Evolució dels brots notificats en **centres sanitaris** segons la setmana de notificació. S'hi descriuen el nombre de brots, afectats, hospitalitzats, defuncions i contactes. Catalunya, 2022.

Centres sanitaris	Setmana de notificació				Variació (%)			
	38	39	40	41	38-39	39-40	40-41	38-41
Nre. de brots	2	7	5	7	250,0	-28,6	40,0	250,0
Nre. d'afectats	15	38	49	32	153,3	28,9	-34,7	113,3
Nre. d'hospitalitzats	0	6	1	5	-	-83,3	400,0	-
Nre. de defuncions	0	1	1	0	-	0,0	-100,0	-
Nre. de contactes	9	14	77	8	55,6	450,0	-89,6	-11,1

2.6 Evolució setmanal dels brots notificats en àmbits vulnerables específics

Institucions no sanitàries

A les figures **8 i 9** s'observa l'evolució en el nombre de brots i d'afectats notificats en els diferents àmbits específics inclosos en l'àmbit de les institucions no sanitàries. L'àmbit amb més nombre de brots i afectats al llarg de totes les setmanes estudiades és amb diferència el de les residències geriàtriques.

En la setmana 41 s'observa respecte a la setmana prèvia una disminució en el nombre de brots a les **residències geriàtriques** (de 26 a 16; **-38,5%**), i en el nombre d'afectats (de 234 a 176; **-24,8%**).

Aquesta setmana, en relació amb la setmana 38 en l'àmbit de les residències geriàtriques s'observa un augment en el nombre de brots (de 12 a 16, **+33,3%**) i també en el nombre d'afectats (de 106 a 176; **+66,0%**).

Figura 8. Evolució en el nombre de brots a les institucions no sanitàries segons la setmana de notificació

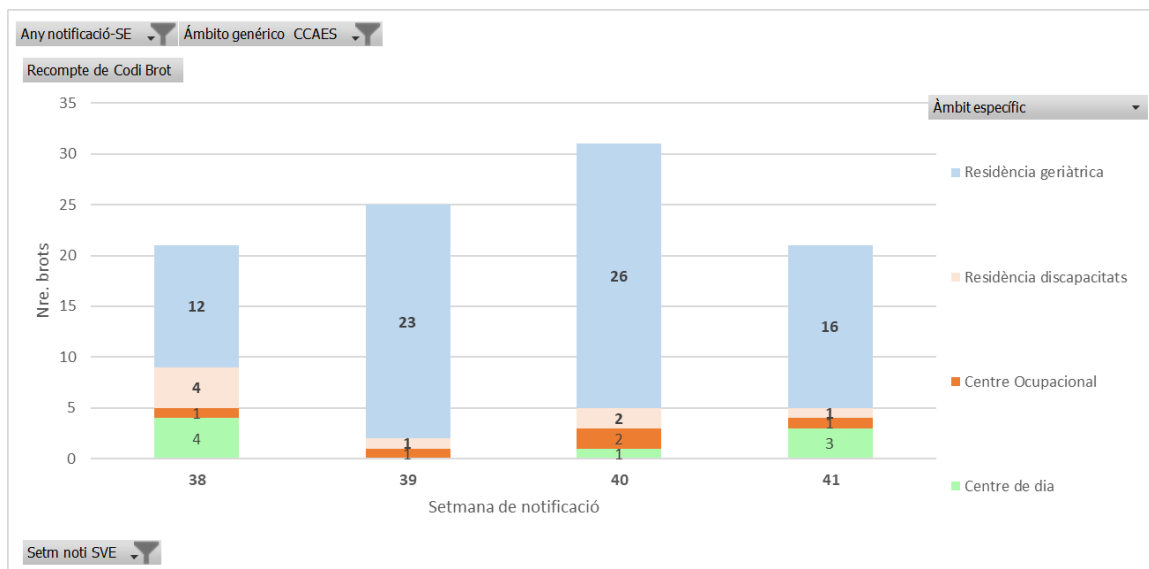
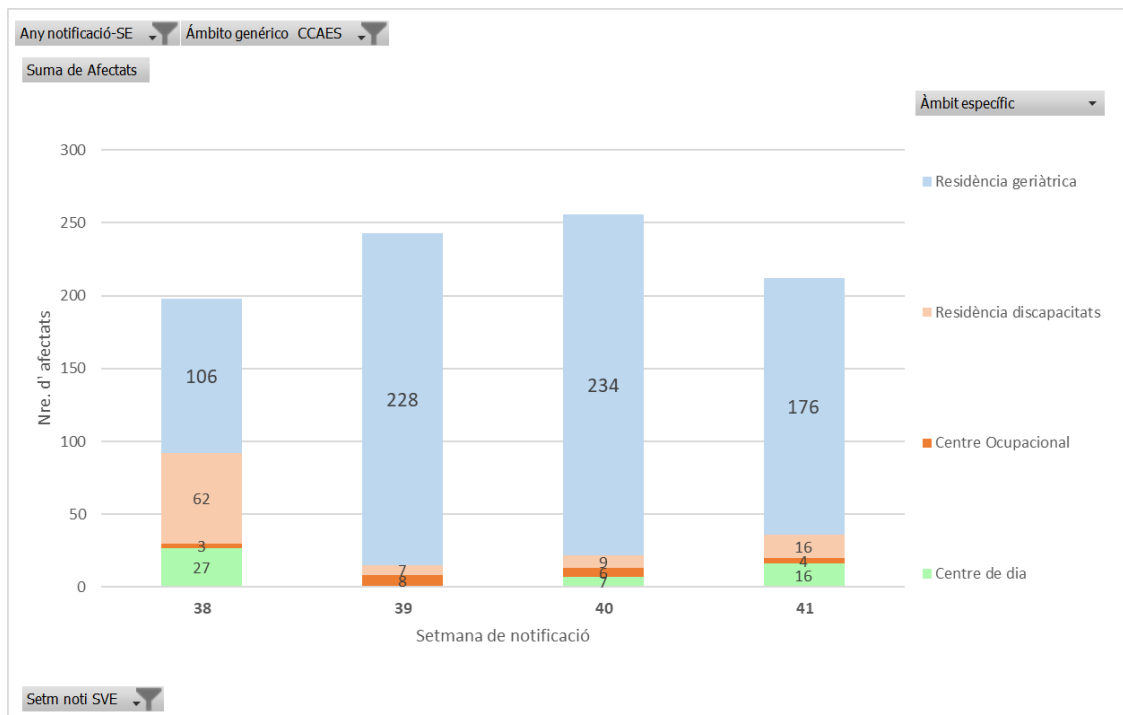


Figura 9. Evolució en el nombre d'afectats a les institucions no sanitàries segons la setmana de notificació



Centres sanitaris

A les figures **10** i **11** s'observa l'evolució en el nombre de brots i d'afectats notificats als diferents **àmbits específics** inclosos en l'àmbit dels **centres sanitaris**.

En la setmana 41 l'àmbit específic amb més nombre de brots ha estat l'àmbit **de l'hospital d'aguts**, amb 6 brots. S'observa un increment respecte a la setmana prèvia en el nombre de brots (d'1 a 6; +500%) i en el nombre d'afectats (de 6 a 29; +383%) (figures 10 i 11).

Aquesta setmana, en relació amb la setmana 38, l'àmbit d'hospital d'aguts experimenta un increment en el nombre de brots (de 0 a 6), i també en el nombre d'afectats (de 0 a 29).

Figura 10. Evolució del nombre de brots als centres sanitaris segons la setmana de notificació

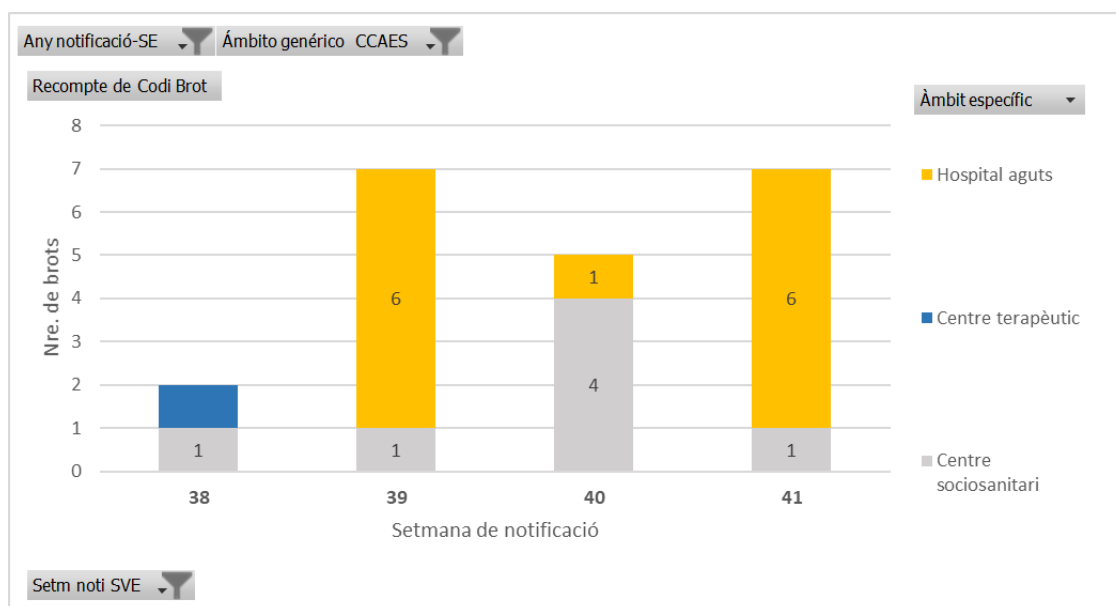
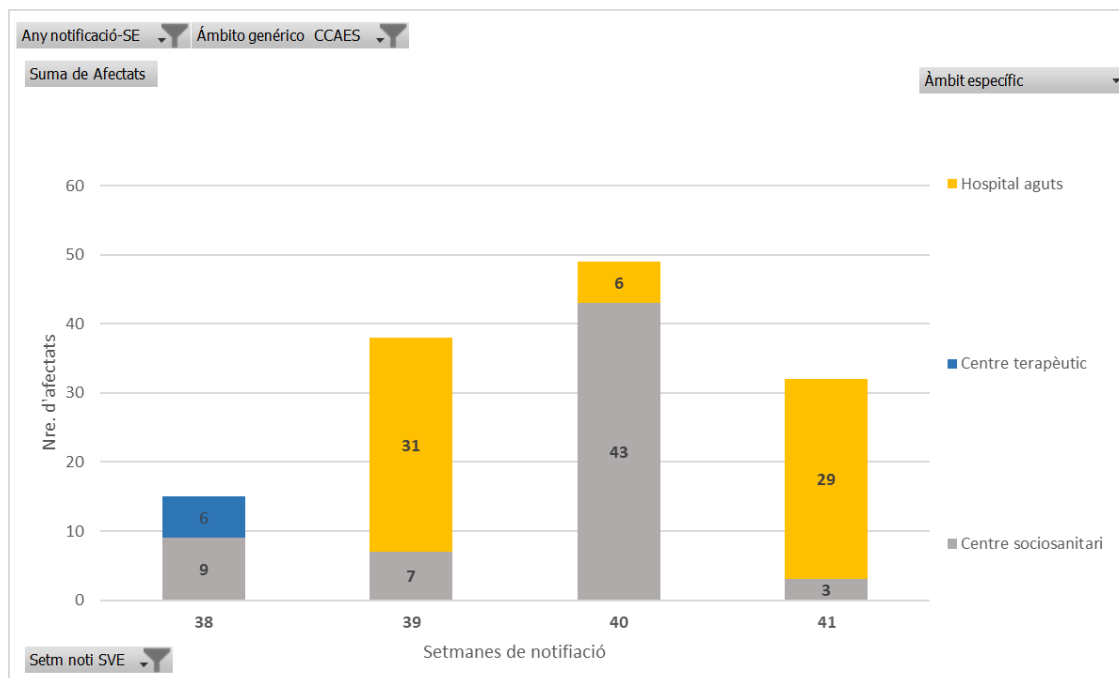


Figura 11. Evolució del nombre d'afectats als **centres sanitaris** segons la setmana de notificació



2.7 Evolució setmanal en la distribució dels brots notificats

A les figures 12 i 13 s'observa que hi ha dos SVE que han incrementat els brots notificats respecte a la setmana prèvia (Tarragona i Vallès Occ. - Or.), mentre que a la resta de territoris hi ha una davallada o una estabilització. En els àmbits vulnerables, s'observa una evolució similar a la descrita prèviament en tots els territoris.

Figura 12. Evolució del **nombre total** de brots per **SVE** segons la setmana de notificació

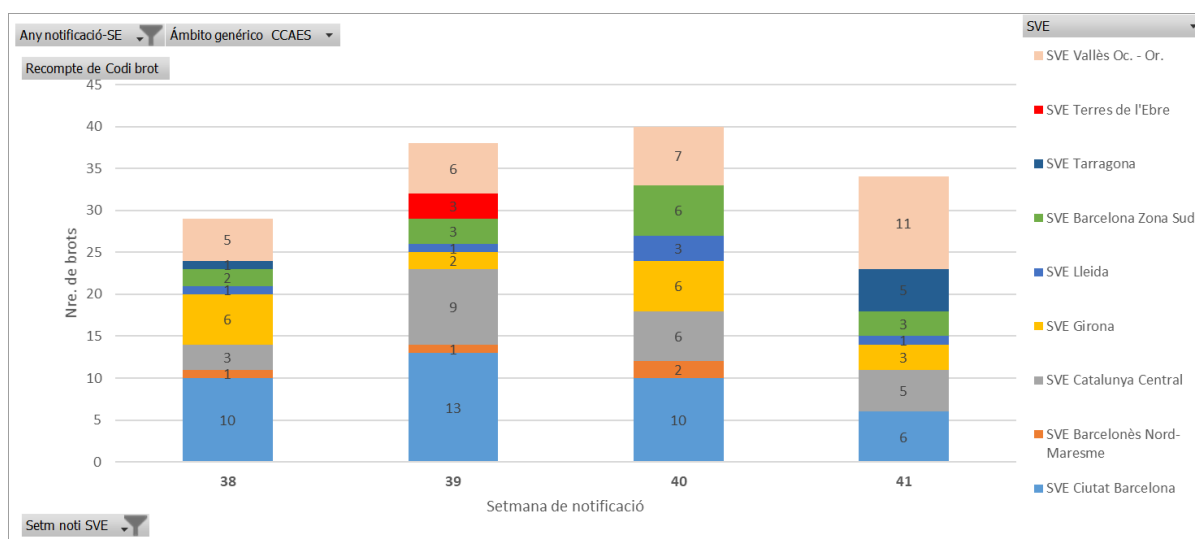
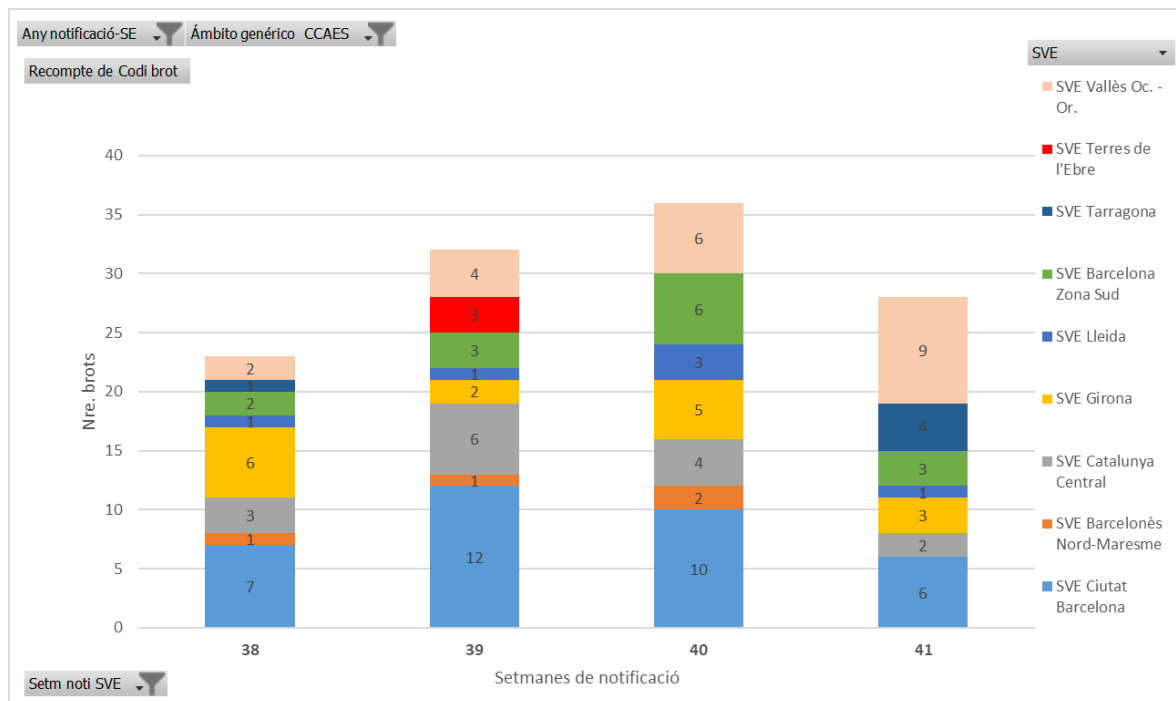


Figura 13. Evolució del nombre de brots en els àmbits vulnerables per SVE segons la setmana de notificació



3. Indicadors de contactes estrets

A partir de la SE 32 s'analitzen les dades de 14 dies seguits, per tant en aquest informe es comparen les dades de les setmanes epidemiològiques (SE) 34 i 35 amb les de les SE 32 i 33.

La setmana 18 es va modificar l'estratègia de control de la COVID-19, ja no es truquen als contactes estrets dels casos a excepció que els respectius epidemiòlegs dels SVE ho considerin necessari en alguns àmbits. Per tant, els indicadors de seguiment de contactes estrets i el de contactes que esdevenen cas no es defineixen en l'informe.

Val a dir que un dels àmbits més vulnerables és el sociosanitari amb un gran nombre de contactes estrets, però aquests CE no s'entren a l'aplicació informàtica TAGA-COVID-19, fet pel qual no es reflecteixen en tots els indicadors de l'informe.

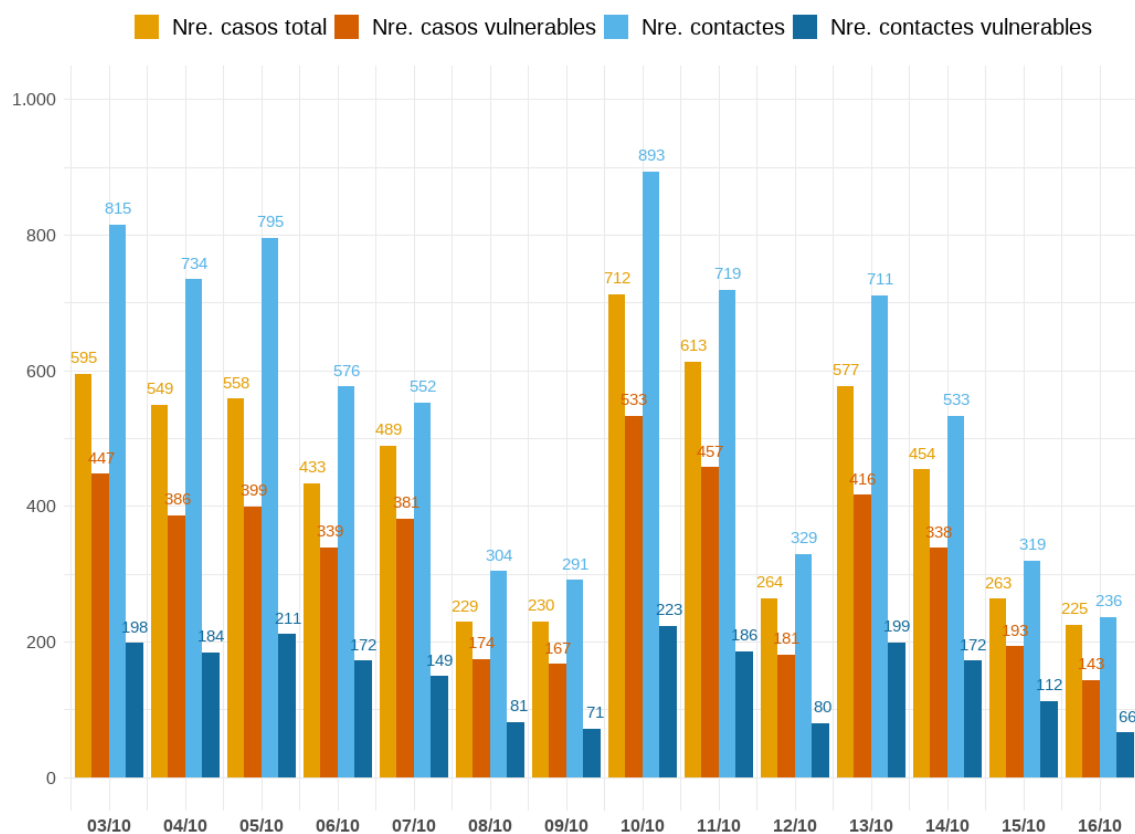
3.1. Incidència de casos, casos vulnerables, contactes estrets (CE) i contactes estrets vulnerables (CEv) diaris

A la taula 14 i figura 14 es pot observar que augmenten els CE totals (+27,7%), els CEv (+53,4%) així com de casos totals (+39,1%) i els casos vulnerables (53,4%) respecte de les setmanes anteriors.

Taula 14. Nombre de casos totals, casos vulnerables, CE totals i CEv i variació. Setmanes epidemiològiques 38-39 i 40-41. Catalunya, 2022.

	SE 38-39	SE 40-41	Variació
Casos totals	4.451	6.191	39,1%
Casos vulnerables	3.146	4.554	44,8%
CE total	6.113	7.807	27,7%
CE vulnerables	1.372	2.104	53,4%

Figura 14. Registre diari de casos totals, casos vulnerables, CE totals i CE vulnerables. Setmanes epidemiològiques 40-41. Catalunya, 2022.



3.2. Mitjana de CE per cas vulnerable informat

Resultat: 1,4

Un total de 4.118 casos vulnerables han informat els seus CE. La mitjana de CE per cas vulnerable se situa en 1,4 sense variació respecte de les setmanes anteriors (taula 15).

Taula 15. Casos vulnerables informats, CE identificats, i ràtio de CE per cas vulnerable informat per servei de vigilància epidemiològica (SVE). Setmanes epidemiològiques 40-41. Catalunya, 2022.

SVE	Casos vulnerables informats	CE* dels casos vulnerables	Ràtio CE per cas vulnerable informat SE 40-41	Variació respecte de la SE 38-39
Barcelona Ciutat	709	995	1,4	-0,1
Barcelona Sud	707	947	1,3	-0,2
Barcelonès Nord-Maresme	342	496	1,5	0
Catalunya Central	345	447	1,3	0,1
Girona	366	528	1,4	0
Lleida i Alt Pirineu i Aran	528	587	1,1	0
Tarragona	282	395	1,4	-0,4
Terres de l'Ebre	61	91	1,5	0,4
Vallès	778	1.171	1,5	0,1
Total	4.118	5.657	1,4	0

*CE totals (vulnerables i no vulnerables) dels casos vulnerables

3.3. Percentatge de casos vulnerables als quals s'identifiquen CE

Objectiu: >80% Resultat: 90,4

Aquest indicador experimenta un lleuger augment de 0,2 punts respecte de les setmanes 38-39. Cal destacar Barcelona Sud amb un 95,8% dels casos vulnerables als quals se'ls ha pogut fer l'enquesta, per tant, amb CE informats (taula 16).

Taula 16. Nombre i percentatge de casos vulnerables informats segons el servei de vigilància epidemiològica (SVE). Setmanes epidemiològiques 40-41. Catalunya, 2022.

SVE	Casos vulnerables	Casos vulnerables amb CE informats	% casos vulnerables informats SE 40-41	Variació respecte de la SE 38-39
Barcelona Ciutat	910	709	77,9	-10
Barcelona Sud	738	707	95,8	2
Barcelonès Nord-Maresme	362	342	94,5	1,3
Catalunya Central	372	345	92,7	-0,4
Girona	394	366	92,9	0
Lleida i Alt Pirineu i Aran	568	528	93,0	7,8
Tarragona	304	282	92,8	3,8
Terres de l'Ebre	70	61	87,1	-0,6
Vallès	831	778	93,6	3,8
Total	4.554	4.118	90,4	0,2

Codi dels colors (I): estatus verd >60%; alerta groga: 40-60%; alerta vermella: <40%

3.4. Percentatge de CE vulnerables

Resultat: 27,0

Del total de 7.807 CE d'aquesta setmana, 2.104 CE són vulnerables, el que representa el 27,0%. Cal destacar Terres de l'Ebre amb el 43,6% dels seus CE vulnerables (taula 17).

Taula 17. Nombre de CE i CE vulnerables i percentatge de CE vulnerables.
Setmanes epidemiològiques 40-41. Catalunya, 2022.

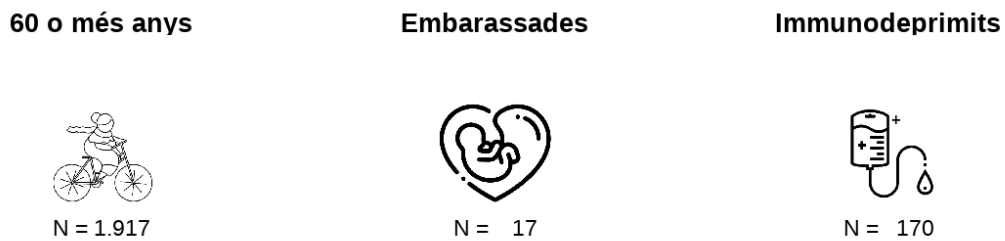
SVE	CE	CE vulnerables	% CE vulnerables SE 40-41	Variació respecte de les SE 39-38
Barcelona Ciutat	1.316	350	26,6	1,7
Barcelona Sud	1.283	380	29,6	7,2
Barcelonès Nord-Maresme	664	230	34,6	6
Catalunya Central	650	203	31,2	4,5
Girona	710	240	33,8	4,1
Lleida i Alt Pirineu i Aran	897	187	20,8	9,3
Tarragona	518	118	22,8	5,8
Terres de l'Ebre	94	41	43,6	26,7
Vallès	1.671	355	21,2	3,4
Total	7.807	2.104	27,0	4,6

A la figura 15 podem observar la distribució dels CEv segons el tipus de vulnerabilitat, en què la més nombrosa és la de CEv de 60 anys o més.

- De 60 anys o més: 1.917 (91,1%)
- Immunodeprimits: 170 (8,1%)
- Embarassades: 17 (0,8%)

És important destacar que a la informació dels contactes (a diferència dels casos), en aquests moments només es pot assignar una única vulnerabilitat en el sistema informàtic. D'altra banda, com que no s'arriba a trucar a la totalitat de casos i el sistema només pot detectar la data de naixement, no es pot saber si les persones menors de 60 anys són immunodeprimides o estan embarassades si no les arribem a trucar. Per tant, el percentatge de les vulnerabilitats pot estar infraestimat.

Figura 15. CE vulnerables desagregats per tipus de vulnerabilitat. Setmana epidemiològica 40-41. Catalunya, 2022.



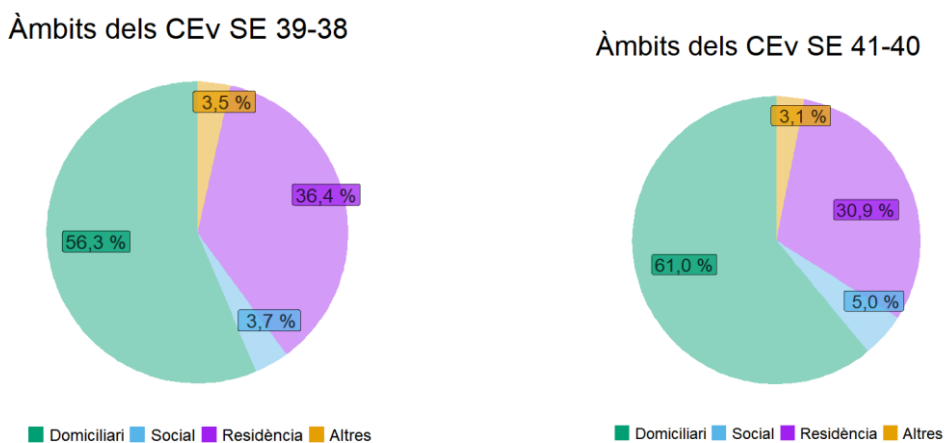
Durant les setmanes 40 i 41 s'han notificat **941 CE en l'àmbit residencial** (aquesta informació és provisional ja que s'actualitza la setmana següent).

3.5. Àmbits dels CE / CE vulnerables dels casos vulnerables

- Nombre de CE de les residències SE 40-41: 941
- Total de CE amb les residències SE 40-41: 8.748
- Total de CE vulnerables amb les residències 40-41: 3.045

Dels CE vulnerables, amb l'actualització de les residències (n=3.045), el 61,0% són d'àmbit domiciliari, un 30,9% pertanyen a les residències, un 5,0% pertanyen a l'àmbit social i 3,1% són d'altres àmbits.

Figura 16. Distribució dels àmbits dels CE vulnerables. Setmanes epidemiològiques 38-39 i 40-41 (actualitzades les residències).



Resum dels indicadors de CE de les darreres setmanes

Es detecta un augment dels casos notificats en les darreres dues setmanes, així com dels casos vulnerables, els CE totals i els CEv.

Nota: En aquesta taula evolutiva i a diferència de l'informe, tots els indicadors tenen incorporats els CE de les residències, per tant, augmenta el nombre de CE, CEv, mitjana i percentatge de CE vulnerables respecte al cos de l'informe.

Taula 18. Taula evolutiva d'indicadors de les setmanes 36-41. Catalunya, 2022.

	Setmana epidemiològica					
	36	37	38	39	40	41
Nre. de casos	2.011	2.206	2.223	2.346	3.083	3.108
Nre. de casos vulnerables confirmats	1.340	1.483	1.536	1.700	2.293	2.261
% de casos vulnerables amb CE informats	88,1	89,4	89,6	91,5	91,4	90,0
Nre. de CE*	2.943	3.520	3.496	3.621	4.568	4.180
Nre. de CE vulnerables*	934	1.230	1.118	1.115	1.567	1.478
Nre. de CE residències	416	553	487	326	501	440
% de CE vulnerables*	31,7	34,9	32,0	30,8	34,3	35,4
Mitjana de CE per cas vulnerable*	1,6	1,8	1,7	1,7	1,6	1,6
% de CEv domiciliaris	48,0	45,7	50,8	61,9	59,2	62,9
% de CEv de residències	44,5	45,0	43,6	29,2	32,0	29,8

*Actualitzat amb els contactes de les residències

Figura 17. Evolució dels casos totals, casos vulnerables, CE totals, CEv de les darreres setmanes. Catalunya, 2022.

