

# **Informe epidemiológico del coronavirus SARS-CoV-2. Núm. 123**

**Semanas 42 y 43 (del 17 al 30 de  
octubre de 2022)**

16/11/2022

**Subdirección General de Vigilancia y Respuesta a Emergencias de Salud  
Pública**

**Red de Vigilancia Epidemiológica de Cataluña**

**Autores:**

Luca Basile, Pilar Ciruela, Víctor Cristino, Ariadna Ferrer, Pablo Gea Torres, Mercè Herrero, Conchita Izquierdo, Agathe Leon, Ana Martínez, Èrica Martínez, Sergio Medina, Glòria Patsi, Jacobo Mendioroz.

**Red de Vigilancia Epidemiológica de Cataluña (XVEC)**

Servicios de Vigilancia y Respuesta a Emergencias de Salud Pública en el Barcelonès Nord i Maresme, en Barcelona Sud, en el Vallès Occidental i Vallès Oriental, en la Catalunya Central, en Girona, en Lleida i Alt Pirineu i Aran y en el Camp de Tarragona y en les Terres de l'Ebre, Servicio de Epidemiología de la Agencia de Salud Pública de Barcelona, Subdirección General de Vigilancia y Respuesta a Emergencias de Salud Pública y Servicio de Urgencias de Vigilancia Epidemiológica de Cataluña.

**Agradecimientos:** a los profesionales de la red asistencial de Cataluña y sistema de notificación microbiológica de Cataluña.

**Algunos derechos reservados**

© noviembre de 22, Generalitat de Catalunya. Departamento de Salud.



Los contenidos de esta obra están sujetos a una licencia de Reconocimiento--NoComercial-SinObraDerivada 4.0 Internacional.

La licencia se puede consultar en la página web de Creative Commons.

**Edita:**

Agencia de Salud Pública de Cataluña. Departamento de Salud.

**Edición:**

Barcelona, 16 noviembre de 2022

**Asesoramiento lingüístico:**

Servicio de Planificación Lingüística del Departamento de Salud

## Sumario

Nuevos indicadores en población vulnerable.....	4
Resumen de los indicadores de casos, brotes y contactos estrechos de SARS-CoV-2. Semanas epidemiológicas 42 y 43.....	5
1 Indicadores de casos.....	6
1.1 Número de casos positivos .....	6
1.2 Incidencia acumulada en siete días en personas de 60 años o más.....	6
1.3 Defunciones validadas por los servicios de vigilancia epidemiológica .....	7
1.4 Hospitalizaciones por SARS-CoV-2 .....	8
1.5 Estado vacunal .....	9
1.6 Re infecciones .....	11
1.7 Indicadores de proceso .....	11
2 Indicadores de brotes .....	13
2.1 Brotes notificados en la semana 43 (todos los ámbitos). Distribución territorial.....	13
2.2 Brotes notificados en la semana 43 (todos los ámbitos). Distribución según el ámbito genérico .....	14
2.3 Brotes activos. Distribución territorial .....	15
2.4 Brotes activos. Distribución por ámbito genérico .....	16
2.5 Evolución semanal de los brotes notificados según la fecha de notificación.....	17
2.6 Evolución semanal de los brotes notificados en ámbitos vulnerables específicos .....	19
Instituciones no sanitarias .....	19
Centros sanitarios .....	20
2.7 Evolución semanal en la distribución de los brotes notificados .....	22
3. Indicadores de contactos estrechos.....	23
3.1. Incidencia de casos, casos vulnerables, contactos estrechos (CE) y contactos estrechos vulnerables (CEv) diarios .....	24
3.2. Media de CE por caso vulnerable informado .....	25
3.3. Porcentaje de casos vulnerables a los que se identifican CE .....	26
3.4. Porcentaje de CE vulnerables.....	26
3.5. Ámbitos de los CE / CE vulnerables de los casos vulnerables.....	28

## Nuevos indicadores en población vulnerable

Desde la semana 18, el informe epidemiológico del coronavirus SARS-CoV-2 incluye principalmente indicadores referentes a personas vulnerables y se han reducido algunos de los indicadores globales. La estrategia de la COVID-19 en Cataluña, actualizada el 28 de marzo del 2022, se basa en una vigilancia centinela y reforzada en personas y entornos vulnerables.

### [Procedimiento de actuación frente a casos de infección por el coronavirus SARS-CoV-2](#)

Según el nuevo protocolo, se consideran personas vulnerables aquellas personas:

- De 60 años o más.
- Inmunosuprimidas.
- Embarazadas o en periodo de puerperio.
- Residentes en residencia o centro sociosanitario, hospitalizadas por COVID-19 u otras personas institucionalizadas.
- Que han viajado a un país con una variante de SARS-CoV-2 de preocupación o de interés.
- Personal trabajador de ámbito vulnerable.
- Otros criterios considerados desde los servicios de vigilancia epidemiológica.

Este informe se revisará semanalmente y se modificará a medida que los sistemas informáticos mejoran en relación con las variables de la población vulnerable de la cual se hace seguimiento desde el 28/3/2022 con el cambio de protocolo. Algunos de los indicadores presentados que son objeto de mejora se irán corrigiendo en próximas semanas.

Aunque este informe se actualizará semanalmente y se hace referencia a la **“semana epidemiológica de lunes a domingo”**, se mencionan algunas otras semanas epidemiológicas.

- Semana epidemiológica 43 (del 24 al 30 de octubre)
- Semana epidemiológica 42 (del 17 al 23 de octubre)
- Semana epidemiológica 41 (del 10 al 16 de octubre)
- Semana epidemiológica 40 (del 3 al 9 de octubre)
- Semana epidemiológica 39 (del 26 de septiembre al 2 de octubre)
- Semana epidemiológica 38 (del 19 al 25 de septiembre)
- Semana epidemiológica 37 (del 12 al 18 de septiembre)

## Resumen de los indicadores de casos, brotes y contactos estrechos de SARS-CoV-2. Semanas epidemiológicas 42 y 43

<b>1. Indicadores de casos</b>	
1.1.1 Número de casos totales (variación respecto de la semana anterior)	<b>3.376 (-0,92%)</b>
1.1.2 Número de casos >=60 años (variación respecto de la semana anterior)	<b>1.960 (-2,4%)</b>
1.2. Incidencia acumulada semanal por 100.000 h. en >60 años (razón respecto de la semana anterior)	<b>83 (1,01)</b>
1.3. Número de defunciones semanales (variación respecto de la semana anterior)	<b>2 (-7)</b>
1.4. Tasa semanal de ingresos hospitalarios por 100.000 h. por SARS-CoV-2 (UCI)	<b>36,96 (2,74)</b>
1.5. Tasa de incidencia en >=60 años con la pauta de vacunación completa + refuerzo	<b>109,1</b>
1.5.1 Media de tiempo de protección vacunal (semanas) en >=60 años	<b>29,86</b>
1.6. Número semanal de reinfecciones en >=60 años (porcentaje sobre el total)	<b>380 (19,4%)</b>
1.7 Indicadores de proceso:	
1.7.1. Tiempo de testeo en días PCR (TAR)	<b>2,55 (1,99)</b>
1.7.2. Tiempo de investigación del caso en horas	<b>29,53</b>
<b>2. Indicadores de brotes</b>	
2.1. Brotes notificados la sem. 43 todos los ámbitos (variación SE 42= 46)	<b>45 (-1; -2,2%)</b>
2.2. Distribución de los brotes sem. 43 por ámbito genérico: instit. no sanit., c. sanit. – fam.	<b>46,7%; 31,1%; 13,3%</b>
2.3. Brotes activos (variación SE 42: 71)	<b>63 (-8; -11,3%)</b>
2.4. Brotes activos. Distribución por ámbito genérico: instit. no sanit. – c. sanit. – fam.	<b>61,9%; 30,2%; 4,8%</b>
2.5 Evolución semanal del total de brotes (sem. 40-43): 40-45	<b>+5 (+12,5%)</b>
2.6 Evolución semanal de los brotes en ámbitos vulnerables (sem. 40-43): 36-35	<b>-1 (-2,8%)</b>
2.7 Evolución semanal de los brotes en centros sanitarios (sem. 40-43): 5-14	<b>+9 (+180,0%)</b>
2.8 Evolución en instituciones no sanitarias (sem. 40-43): residencias geriátricas	<b>26-18 (-8; -30,8%)</b>
2.9 Evolución en centros sanitarios (sem. 40-43): hospital de agudos	<b>1-8 (+7; +700%)</b>
<b>3. Indicadores de contactos estrechos</b>	
3.1. Incidencia de casos, casos vulnerables, contactos estrechos (CE) y CE vulnerables	<b>6.783, 4.661, 8.037, 2.017</b>
3.2. Media de CE por caso vulnerable (variación respecto de la semana anterior)	<b>1,3 (-0,1)</b>
3.3. Porcentaje de casos vulnerables nuevos a los que se identifican CE (variación respecto de la semana anterior)	<b>87,3 (-3,1)</b>
3.4. Porcentaje de CE vulnerables respecto de CE totales	<b>25,1 (-1,9)</b>
Número de CE mayores de 60 años con respecto a los CE vulnerables	<b>1.883</b>
Número de CE inmunodeprimidos con respecto a los CE vulnerables	<b>118</b>
Número de CE de embarazadas con respecto a los CE vulnerables	<b>16</b>
3.5. Ámbitos de los CE y ámbitos de los CE vulnerables (de los casos vulnerables)	<b>-</b>

## 1 Indicadores de casos

### 1.1 Número de casos positivos

Durante la semana 43 se han diagnosticado 3.376 casos positivos por SARS-CoV-2, que es una tendencia estable respecto de la semana pasada (-0,92%). De estos, 1.960 eran mayores de 60 años (58,06%) y representan un 2,4% menos que la semana pasada.

El grupo de edad con más casos corresponde al de 70-79 años (37,0%) sobre el total de casos de mayores de 60 años. El aumento más notable se ha producido en el grupo de 60-70 años con un crecimiento del 10,2% (tabla 1).

**Tabla 1.** Número de casos vulnerables positivos y variación semanal, por grupos vulnerables. Cataluña, 2022.

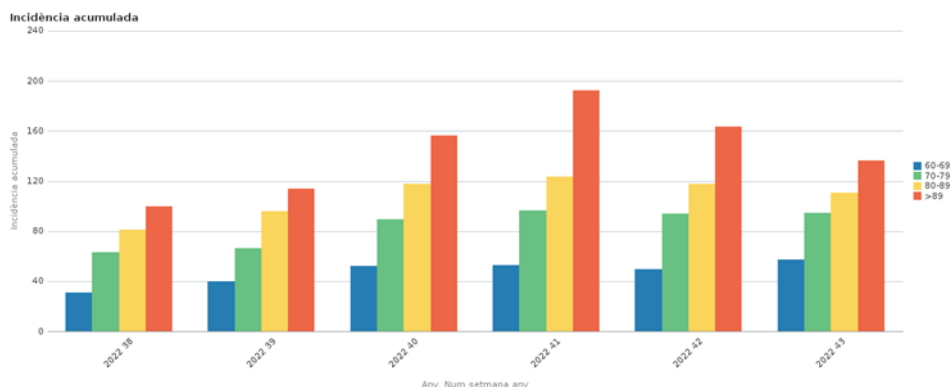
Grupos de edad	SE 42		SE 43		SE 42-43
	Núm.	%	Núm.	%	Δ%
60-69	543	27,1	605	30,9	10,2
70-79	706	35,2	725	37,0	2,6
80-89	538	26,8	449	22,9	-19,8
>89	220	11,0	181	9,2	-21,5
<b>Total &gt;=60 años</b>	<b>2.007</b>		<b>1.960</b>		<b>-2,4</b>

### 1.2 Incidencia acumulada en siete días en personas de 60 años o más

La tasa de incidencia en siete días en personas de 60 años o más es de 83 casos por 100.000 h. en la semana 43, en que la tendencia se mantiene constante respecto de la semana pasada con una razón de tasas de 1,01 (figura 1).

La tasa más alta se detecta en el grupo de más de 89 años (136 casos por 100.000 h.) y el grupo de edad en el que crecen más los casos respecto de la semana pasada es en el de 60-69 años con una razón de 1,15.

**Figura 1.** Tasas de incidencia acumulada semanales por grupos de edad en personas de 60 años o más. Cataluña, 2022.



### 1.3 Defunciones validadas por los servicios de vigilancia epidemiológica

Durante la semana 43 se han notificado 2 defunciones relacionadas con el coronavirus SARS-CoV-2 y validadas por los servicios de vigilancia epidemiológica (SVE), 7 defunciones más que la anterior semana (tabla 2), con una tasa de incidencia global de 0,0 defunciones por 100.000 h.

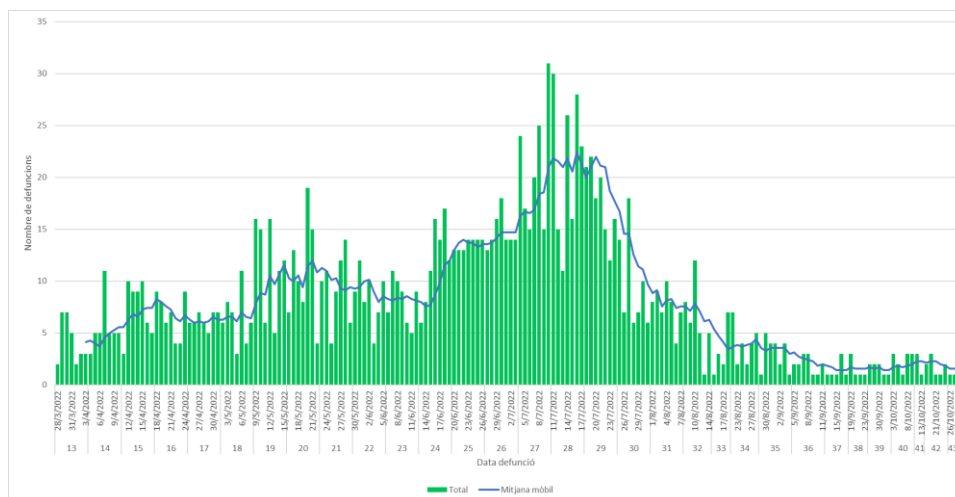
La tasa de incidencia más alta se detecta en el grupo de 70-79 años (0,2 defunciones por 100.000 h.). Se detecta una tendencia creciente entre las semanas 24 y 28 y una tendencia decreciente a partir de la semana 29 (figura 2).

Se tiene que tener en cuenta que los datos de la última semana pueden estar infraestimados a causa del retraso en la validación de las defunciones por parte de los SVE.

**Tabla 2.** Evolución del número y la tasa de incidencia (por 100.000 h.) de defunciones semanales validadas por los servicios de vigilancia epidemiológica por semana de defunción y grupos de edad. Cataluña, 2022.

	SE 40		SE 41		SE 42		SE 43		Δ SE 42- 43
	Núm.	Tasa	Núm.	Tasa	Núm.	Tasa	Núm.	Tasa	
0-49	0	0,0	0,0	2	0	0,0	0	0,0	-2
50-59	1	0,1	0,0	1	0	0,0	0	0,0	-1
60-69	1	0,1	0,0	0	1	0,1	1	0,1	1
70-79	3	0,5	0,0	1	1	0,2	1	0,2	0
80-89	4	1,1	0,6	3	0	0,0	0	0,0	-3
>89	3	3,1	1,0	2	0	0,0	0	0,0	-2
<b>Total</b>	<b>12</b>	<b>0,2</b>	<b>4</b>	<b>0,1</b>	<b>9</b>	<b>0,1</b>	<b>2</b>	<b>0,0</b>	<b>-7</b>

**Figura 2.** Evolución del número de defunciones diarias por SARS-CoV-2 validadas epidemiológicamente por la fecha de defunción con una media móvil de siete días. Datos desde el 28/3/22. Cataluña, 2022.



## 1.4 Hospitalizaciones por SARS-CoV-2

Durante la semana 43 se han registrado 729 nuevos ingresos hospitalarios convencionales por SARS-CoV-2, 39 casos menos que en la pasada semana (768) y 54 ingresos en la UCI por SARS-CoV-2, 18 casos más que la pasada semana (36) (tabla 3).

Las tasas de incidencia de hospitalizaciones y UCI esta semana son de 36,96 y 2,74 casos por 100.000 h., respectivamente.

El grupo de edad que presenta la tasa más alta de ingresos hospitalarios es el de más de 89 años (68,75 casos por 100.000 h.) y el que presenta la tasa más alta de ingresos en la UCI es el de 80-89 años (3,09 casos por 100.000 h.). La tendencia es decreciente durante los últimos 2 meses aunque parece que estamos en una tendencia constante (figura 3).



**Tabla 3.** Evolución del número de ingresos hospitalarios y en la UCI semanales por semana de ingreso y grupos de edad. Cataluña, 2022.

	SE 42				SE 43				Δ SE 42 - 43
	Núm. hosp.	Tasa hosp.	Núm. UCI	Tasa UCI	Núm. hosp.	Tasa hosp.	Núm. UCI	Tasa UCI	
<60	242	4,16	10	0,17	254	4,37	14	0,24	12
60-69	80	9,15	7	0,80	103	11,78	10	1,14	23
70-79	180	27,72	10	1,54	150	23,10	19	2,93	-30
80-89	182	51,18	8	2,25	155	43,59	11	3,09	-27
>89	84	86,20	1	1,03	67	68,75	0	0	-17
<b>Total</b>	<b>768</b>	<b>38,94</b>	<b>36</b>	<b>1,83</b>	<b>729</b>	<b>36,96</b>	<b>54</b>	<b>2,74</b>	<b>-39</b>

Fuente: CatSalut SAP BussinesObject

**Figura 3.** Evolución del número de ingresos semanales por SARS-CoV-2 validados epidemiológicamente. Cataluña, 2022.



## 1.5 Estado vacunal

Durante la semana 43, la tasa de incidencia en personas mayores de 60 años con pauta de vacunación completa más refuerzo es de 109,1 casos por 100.000 h., superior a la de personas con pauta completa sin dosis de refuerzo (54,2) y a la de no vacunadas (100,3) e inferior a la de personas parcialmente vacunadas (194,5) (tabla 4).

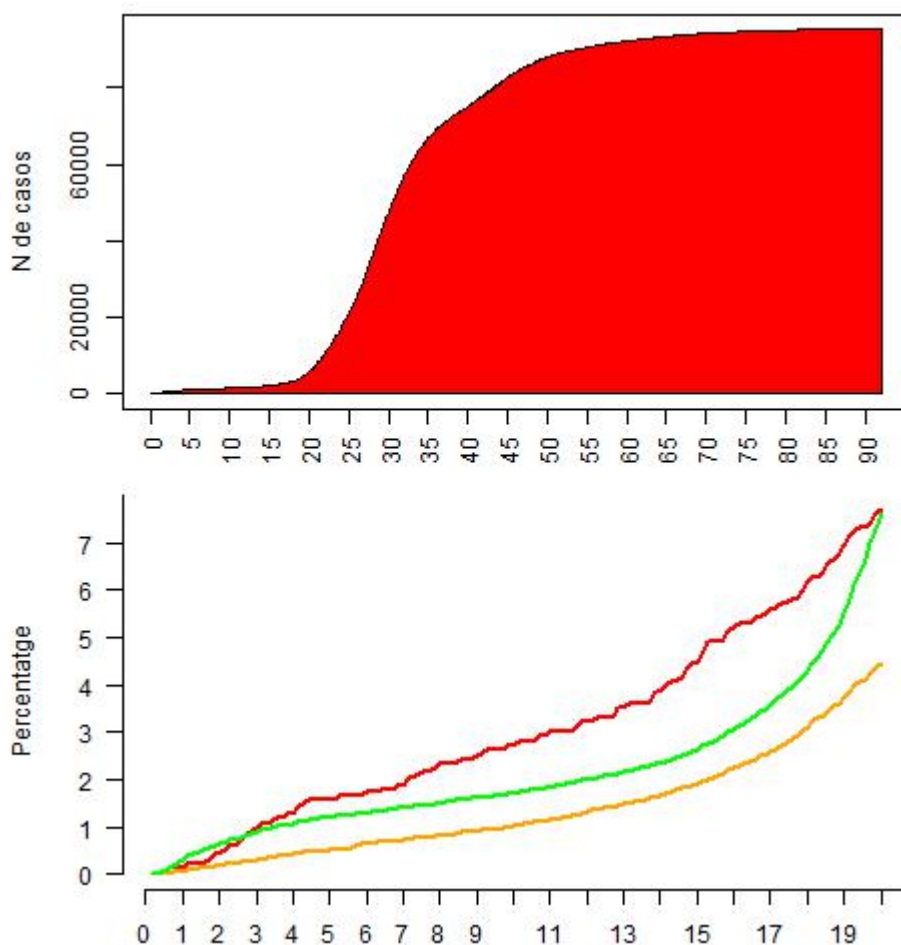
Analizando el retraso entre la última dosis de vacuna administrada y la fecha de diagnóstico, se desprende que la vacuna genera una inmunización que empieza a bajar a partir de la semana 15 y desaparece entre las semanas 20 y 30, y esta semana es 29,86 la media de semanas de protección vacunal (figura 4A).

Desde la semana 15 hasta ahora la última dosis los parcialmente vacunados tienen una protección del 95,4%, los vacunados con pauta completa sin refuerzo del 98,06% y con pauta completa con refuerzo del 97,3% (figura 4B).

**Tabla 4.** Proporción de pacientes positivos semanales no vacunados, parcialmente vacunados, con pauta de vacunación completa sin dosis de refuerzo y con refuerzo, sobre el total de casos diagnosticados semanalmente, por criterio de vulnerabilidad. Cataluña, 2022.

	PVC + refuerzo		PVC		Parcialmente vacunados		No vacunados	
	Núm.	Tasa	Núm.	Tasa	Núm.	Tasa	Núm.	Tasa
<b>Total &gt;=60 años</b>	1.684	109,1	147	54,2	48	194,5	81	100,3

**Figura 4.** Diferencia temporal entre la última vacuna y la fecha de diagnóstico (expresada en semanas) por personas mayores de 60 años diagnosticadas desde el 28 de marzo de 2022 (A) y desagregadas por estado vacunal (B). Cataluña, 2022.



## 1.6 Reinfecciones

Durante la semana 43 se han detectado 380 casos de reinfección, cosa que representa el 19,4% de los casos diagnosticados esta semana.

El grupo de edad que presenta la proporción más alta de reinfecciones es el grupo de más de 89 años con un 28,7% y el que menos el de 80-89 años (15,6%) (tabla 5).

**Tabla 5.** Evolución del número de reinfecciones desagregadas por vulnerabilidad. Cataluña, 2022.

Grupos de edad	SE 42		SE 43		Total SE 17-43	
	Núm.	%	Núm.	%	Núm.	%
60-69	116	21,4	129	21,3	4.368	10,9
70-79	102	14,4	129	17,8	3.637	7,9
80-89	124	23,0	70	15,6	4.032	12,1
>89	65	29,5	52	28,7	2.793	21,6
<b>Total &gt;=60 años</b>	<b>407</b>	<b>20,3</b>	<b>380</b>	<b>19,4</b>	<b>21.501</b>	<b>13,9</b>

## 1.7 Indicadores de proceso

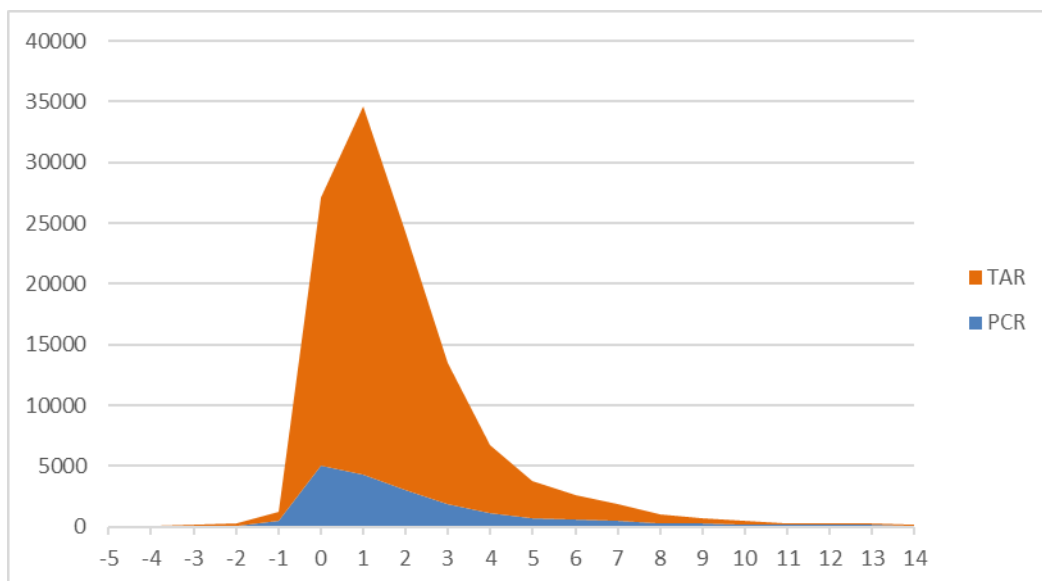
De los casos vulnerables diagnosticados en la semana 43, el tiempo de testeo (media de días entre el inicio de síntomas y el diagnóstico) es de 2,55 días con PCR (-0,27 respecto de la semana anterior) y 1,99 días con TAR (-0,18 respecto de la semana anterior) (tabla 6, figura 4).

El tiempo de investigación (media de horas entre la fecha de notificación del caso y la fecha de encuesta al paciente) es de 29,53 horas (-2,55 horas respecto de la semana anterior) (tabla 6, figura 5).

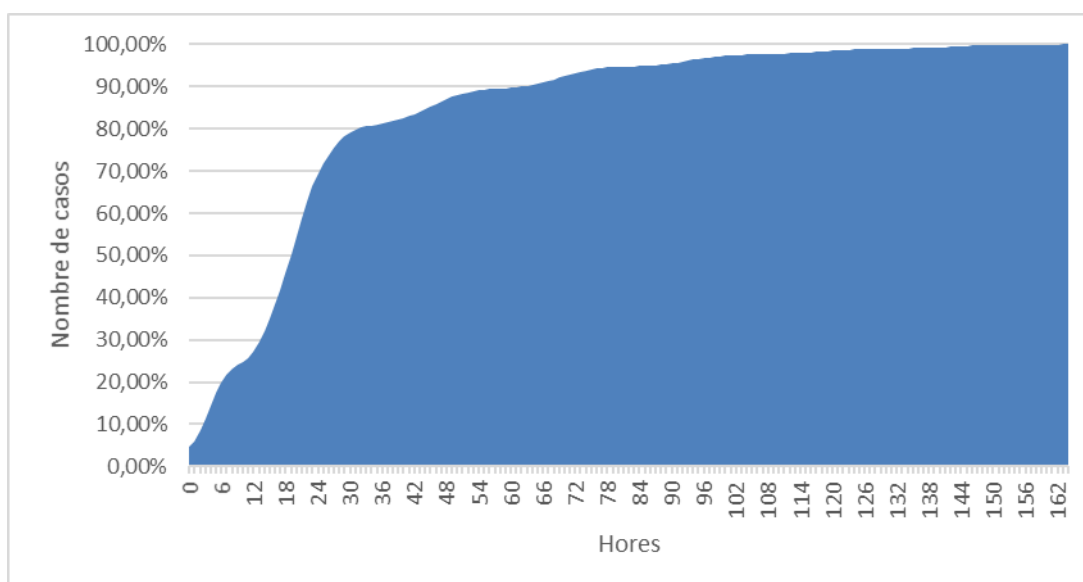
**Tabla 6.** Evolución del tiempo de testeo (días) y tiempo de investigación (horas). Cataluña, 2022.

	Tiempo de testeo		Tiempo de investigación
	PCR	TAR	
SE 41	2,71	2,16	27,76
SE 42	2,82	2,17	32,08
SE 43	2,55	1,99	29,53

**Figura 5.** Tiempo de testeo del caso. Expresado en días entre la fecha de inicio de síntomas y la fecha de diagnóstico con PCR o TAR por el total de personas vulnerables diagnosticadas desde el 30 de mayo de 2022. Cataluña, 2022.



**Figura 6.** Tiempo de investigación del caso, expresado en horas, entre la fecha de notificación del caso y la fecha de realización de la encuesta, por el total acumulado de personas vulnerables diagnosticadas desde el 30 de mayo de 2022. Cataluña, 2022.



## 2 Indicadores de brotes

### 2.1 Brotes notificados en la semana 43 (todos los ámbitos). Distribución territorial

Durante la semana 43 se han notificado 45 brotes en la XVEC que han ocasionado **336** personas afectadas, 9 de las cuales estaban hospitalizadas, bien porque habían requerido ingreso hospitalario debido a la COVID-19, o bien porque ya estaban hospitalizadas por otras patologías. No se ha notificado ninguna defunción. En el contexto de estos brotes, **606** contactos están o han estado en seguimiento. Los servicios de vigilancia que han notificado más brotes han sido el de Catalunya Central y Tarragona (17,78% cada uno) (tabla 7).

**Tabla 7.** Brotes notificados. Distribución territorial: personas afectadas, hospitalizadas, defunciones y contactos en seguimiento. Semana epidemiológica 43. Cataluña, 2022.

SVE	Núm. de brotes	Núm. de afectados	Núm. de hospitalizados	Núm. de defunciones	Núm. de contactos
SVE Barcelona Sud	7	55	0	0	195
SVE Barcelona Nord-Maresme	3	48	0	0	56
SVE Catalunya Central	8	56	0	0	56
SVE Barcelona Ciutat	4	22	1	0	0
SVE Girona	5	59	0	0	171
SVE Lleida	3	9	0	0	41
SVE Tarragona	8	59	7	0	15
SVE Vallès Occ. i Or.	7	28	1	0	72
<b>Total general</b>	<b>45</b>	<b>336</b>	<b>9</b>	<b>0</b>	<b>606</b>

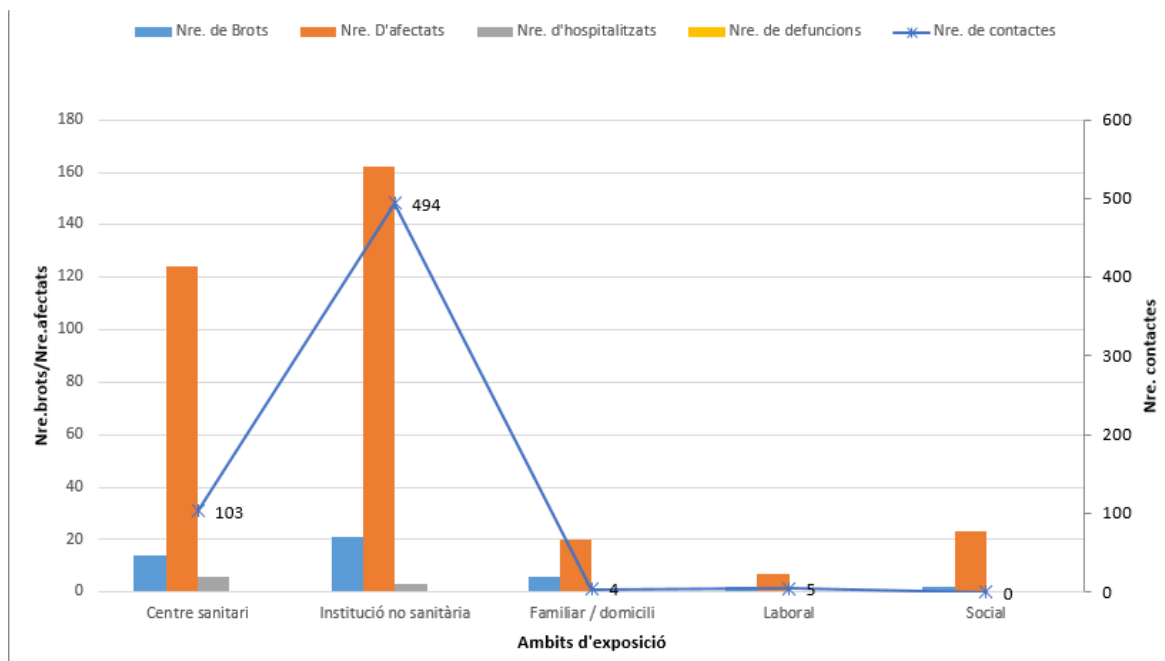
## 2.2 Brotes notificados en la semana 43 (todos los ámbitos). Distribución según el ámbito genérico

En el ámbito de las instituciones no sanitarias está donde ha habido una frecuencia más elevada de brotes (46,7%), seguido de los centros sanitarios (31,1%) y del ámbito familiar (13,3%). El número más elevado de afectados se ha producido en el ámbito de instituciones no sanitarias (48,2%), seguido de los centros sanitarios (36,9%) y del ámbito social (6,8%). La media global de casos por brote ha sido de 7,5 (DS: 6,8) (tabla 8). Los contactos en seguimiento se han dado principalmente en el ámbito de las instituciones no sanitarias (494 de 606) (figura 7).

**Tabla 8.** Brotes notificados. Distribución por ámbito genérico: porcentaje de brotes, personas afectadas y media de casos por brote. Semana epidemiológica 43. Cataluña, 2022.

Ámbitos	Núm. de brotes	%	Núm. de afectados	%	Media	DS
Centro sanitario	14	31,1	124	36,9	8,9	7,0
Institución no sanitaria	21	46,7	162	48,2	7,7	7,7
Familiar/domiciliario	6	13,3	20	6,0	3,3	0,5
Laboral	2	4,4	7	2,1	3,5	0,7
Social	2	4,4	23	6,8	11,5	3,5
<b>Total general</b>	<b>45</b>	<b>100,0</b>	<b>336</b>	<b>100,0</b>	<b>7,5</b>	<b>6,8</b>

**Figura 7.** Brotes notificados. Distribución por ámbito genérico. Personas afectadas, hospitalizadas, defunciones y contactos en seguimiento. Semana epidemiológica 43. Cataluña, 2022.



### 2.3 Brotes activos. Distribución territorial

En el momento actual se mantienen todavía activos en Cataluña 63 brotes, que han afectado a 553 personas, 19 de las cuales estaban hospitalizadas, bien porque habían requerido ingreso hospitalario debido a la COVID-19, o bien porque ya estaban hospitalizadas por otras patologías, y 1 ha muerto. En el contexto de estos brotes 1.026 contactos han estado en seguimiento o todavía lo están. Los servicios de vigilancia con mayor número de brotes activos son Vallès Occ. - Or. (22,2%), seguido de Barcelona Sud (17,5%) y Barcelona Ciutat (15,9%). El mayor porcentaje de afectados se ha producido en Barcelona Sud (20,3%) (tabla 9).

**Tabla 9.** Distribución territorial de los brotes activos: personas afectadas, hospitalizadas, defunciones y contactos en seguimiento. Cataluña, 2022.

SVE	Núm. de brotes	Núm. de afectados	Núm. de hospitalizados	Núm. de defunciones	Núm. de contactos
SVE Barcelona Sud	11	112	1	1	267
SVE Barcelona Nord-Maresme	6	68	0	0	138
SVE Catalunya Central	8	103	4	0	107
SVE Barcelona Ciutat	10	67	2	0	86
SVE Girona	6	62	0	0	175
SVE Lleida	2	8	0	0	41
SVE Tarragona	6	55	7	0	32
SVE Vallès Occ. i Or.	14	78	5	0	180
<b>Total general</b>	<b>63</b>	<b>553</b>	<b>19</b>	<b>1</b>	<b>1.026</b>

## 2.4 Brotes activos. Distribución por ámbito genérico

En el ámbito de las instituciones no sanitarias es donde existe una frecuencia mucho más elevada de brotes activos (61,9%), seguido de los centros sanitarios (30,2%) y del ámbito familiar (4,8%). El número más elevado de afectados también se ha producido con diferencia en el ámbito de las instituciones no sanitarias (70,2%), seguido del ámbito de los centros sanitarios (26,9%). La media de casos por brote ha sido de 8,8 (DS 8,1) y la más elevada se produce en el ámbito de las instituciones no sanitarias (9,9; DS: 9,1) (tabla 10). En estos brotes activos, ha habido 1 defunción en una residencia geriátrica.

**Tabla 10.** Distribución de los brotes activos por ámbito genérico: porcentaje de brotes, personas afectadas y media de casos por brote. Cataluña, 2022.

Ámbitos	Núm. de brotes	%	Núm. de afectados	%	Media	DS
Centro sanitario	19	30,2	149	26,9	7,8	6,2
Familiar/domiciliario	3	4,8	10	1,8	3,3	0,6
Institución no sanitaria	39	61,9	388	70,2	9,9	9,1
Laboral	2	3,2	6	1,1	3,0	-
<b>Total general</b>	<b>63</b>	<b>100,0</b>	<b>553</b>	<b>100,0</b>	<b>8,8</b>	<b>8,1</b>



## 2.5 Evolución semanal de los brotes notificados según la fecha de notificación

En la última semana ha habido una ligera disminución en los brotes notificados del **-2,2%** con respecto a la semana previa, aunque existe un aumento del **+12,5%** comparando con la semana 40 (tabla 11). Se tiene que tener en cuenta que existe un retraso en la notificación.

En los ámbitos **vulnerables**, se observa un aumento del **+12,9%**, la última semana con respecto a la semana anterior, aunque existe una disminución del **-2,8%** con respecto a la semana 40. También se tiene que tener en cuenta el mencionado retraso en la notificación (tabla 12).

En los brotes ocurridos en los **centros sanitarios**, esta semana se han notificado 14 brotes mientras que en la semana previa se notificaron 7 en este ámbito (**+100,0%**). Al analizar el cambio con respecto a la semana 40, en que se notificaron 5 brotes, el incremento es de **+180,0%** (tabla 13).

**Tabla 11.** Evolución del **total de brotes** notificados según la semana de notificación. Se describen el número de brotes, afectados, hospitalizados, defunciones y contactos. Cataluña, 2022.

Todos los ámbitos	Semana de notificación				Variación (%)			
	40	41	42	43	40-41	41-42	42-43	40-43
Núm. de brotes	40	39	46	45	-2,5	17,9	-2,2	12,5
Núm. de afectados	353	417	240	336	18,1	-42,4	40,0	-4,8
Núm. de hospitalizados	15	11	4	9	-26,7	-63,6	125,0	-40,0
Núm. de defunciones	4	0	1	0	-100,0	-	-100,0	-100,0
Núm. de contactos	594	477	456	606	<b>-19,7</b>	<b>-4,4</b>	<b>32,9</b>	<b>2,0</b>

**Tabla 12.** Evolución de los brotes notificados en **ámbitos vulnerables** según la semana de notificación. Se describen el número de brotes, afectados, hospitalizados, defunciones y contactos. Cataluña, 2022.

Ámbitos vulnerables	Semana de notificación				Variación (%)			
	40	41	42	42	40-41	41-42	42-43	40-43
Núm. de brotes	36	31	31	35	-13,9	0,0	12,9	-2,8
Núm. de afectados	340	389	174	286	14,4	-55,3	64,4	-15,9
Núm. de hospitalizados	15	10	1	9	-33,3	-90,0	800,0	-40,0
Núm. de defunciones	4	0	1	0	-100,0	-	-100,0	-100,0
Núm. de contactos	590	475	428	597	-19,5	-9,9	39,5	1,2

**Tabla 13.** Evolución de los brotes notificados en **centros sanitarios** según la semana de notificación. Se describen el número de brotes, afectados, hospitalizados, defunciones y contactos. Cataluña, 2022.

Centros sanitarios	Semana de notificación				Variación (%)			
	40	41	42	43	40-41	41-42	42-43	40-43
Núm. de brotes	5	7	7	14	40,0	0,0	100,0	180,0
Núm. de afectados	50	60	40	124	20,0	-33,3	210,0	148,0
Núm. de hospitalizados	1	4	0	6	300,0	-100,0	-	500,0
Núm. de defunciones	1	0	0	0	-100,0	-	-	-100,0
Núm. de contactos	80	17	65	103	-78,8	282,4	58,5	28,8

## 2.6 Evolución semanal de los brotes notificados en ámbitos vulnerables específicos

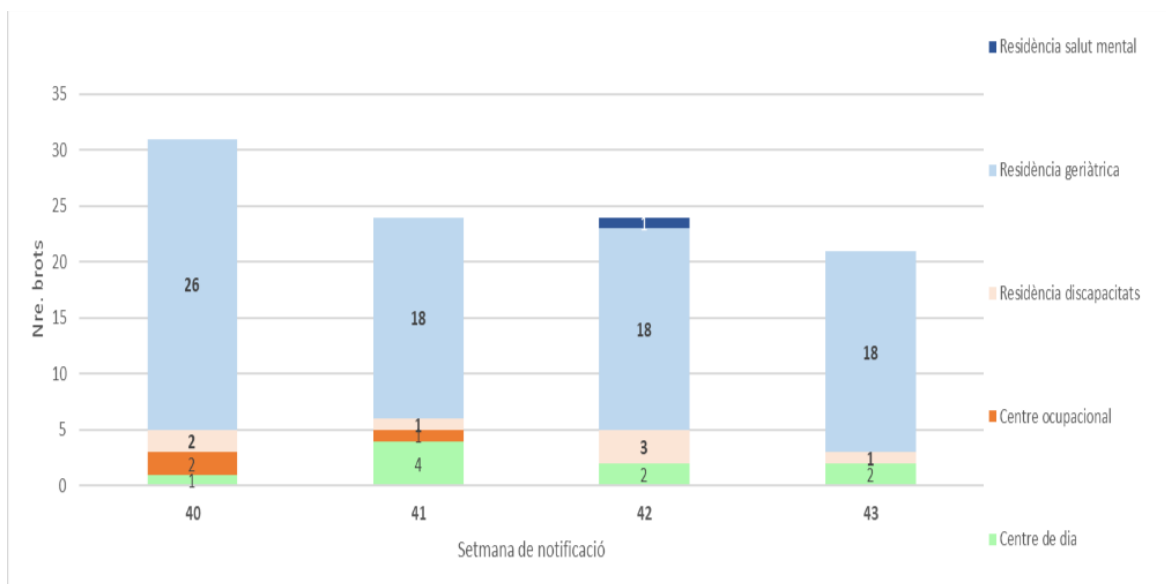
### Instituciones no sanitarias

En las figuras 8 y 9 se observa la evolución en el número de brotes y de afectados notificados en los diferentes ámbitos específicos incluidos en el ámbito de las instituciones no sanitarias. El ámbito con más número de brotes y afectados a lo largo de todas las semanas estudiadas es con diferencia el de las residencias geriátricas.

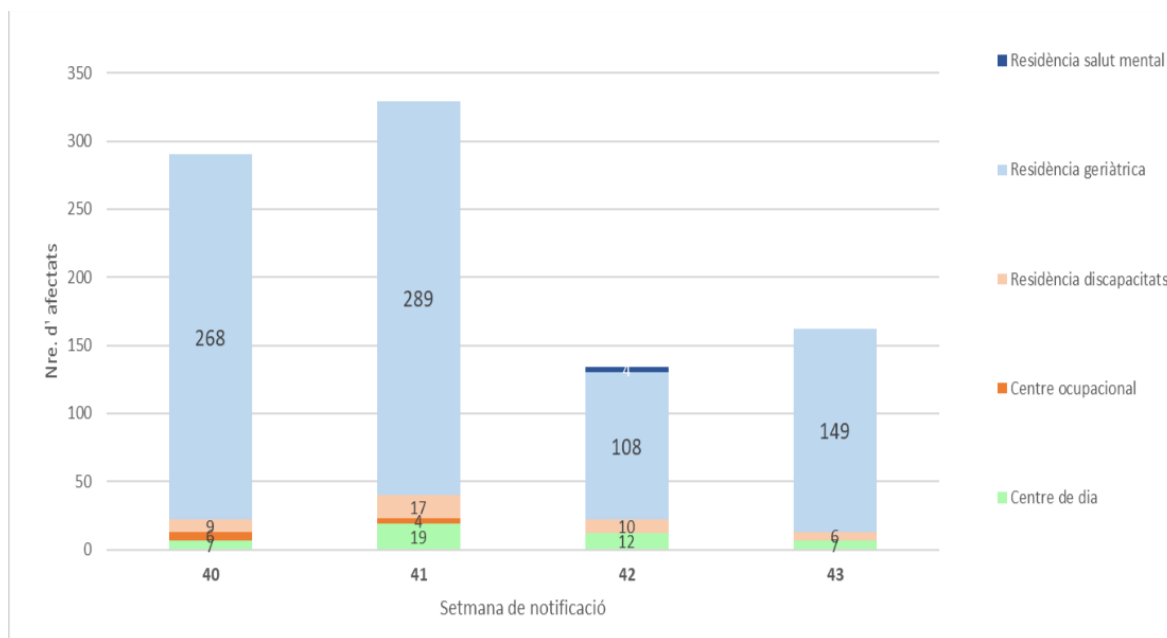
En la semana 43 se observa con respecto a la semana previa una estabilización en número de brotes notificados en las **residencias geriátricas** (de 18 a 18; **0%**), pero un incremento en el número de afectados (de 108 a 149; **+38%**).

Esta semana, en relación con la semana 40 en el ámbito de las residencias geriátricas se observa un descenso en el número de brotes (de 26 a 18; **-30,8%**) y también en el número de afectados (de 268 a 149; **-44,4%**) (figura 8 y 9).

**Figura 8.** Evolución en el número de brotes en las instituciones no sanitarias según la semana de notificación



**Figura 9.** Evolució en el número de **afectados** a las **instituciones no sanitarias** según la semana de notificación



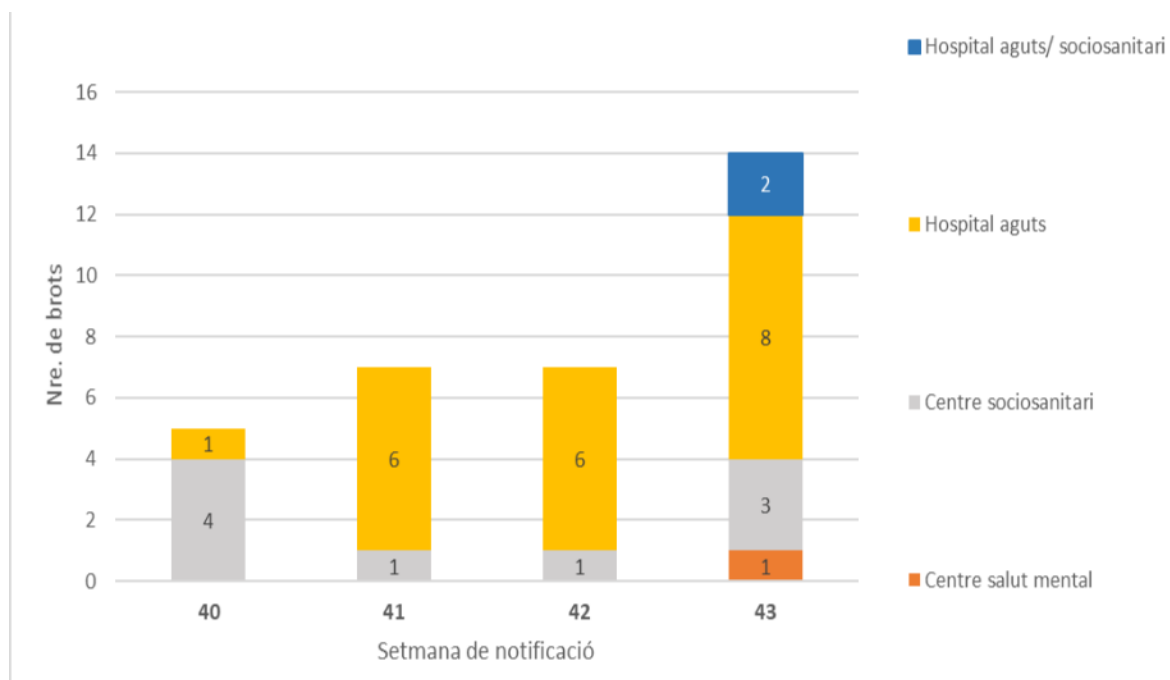
### Centros sanitarios

En las figuras **10 y 11** se observa la evolución en el número de brotes y de afectados notificados en los diferentes **ámbitos específicos** incluidos en el ámbito de los **centros sanitarios**.

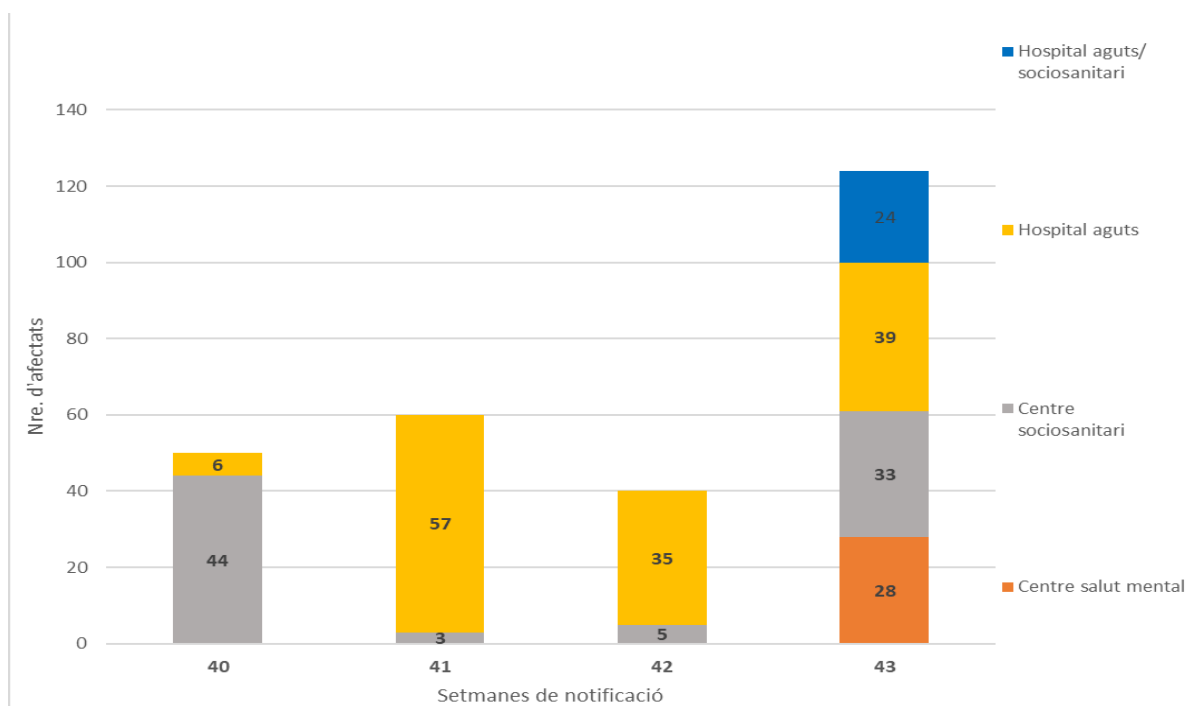
En la semana 43 el ámbito específico con más número de brotes ha sido el ámbito **del hospital de agudos**, con 8 brotes. Se observa un incremento con respecto a la semana previa en el número de brotes (de 6 a 8; **+33%**) y en el número de afectados (de 35 a 39; **+11,4%**) (figuras 10 y 11).

Esta semana, en relación con la semana 40, el ámbito de hospital de agudos experimenta un incremento en el número de brotes (de 1 a 8; **+700%**), y también en el número de afectados (de 6 a 39; **+550%**).

**Figura 10.** Evolució del número de brotes en els centres sanitaris segons la setmana de notificació



**Figura 11.** Evolució del número de afectats en els centres sanitaris segons la setmana de notificació

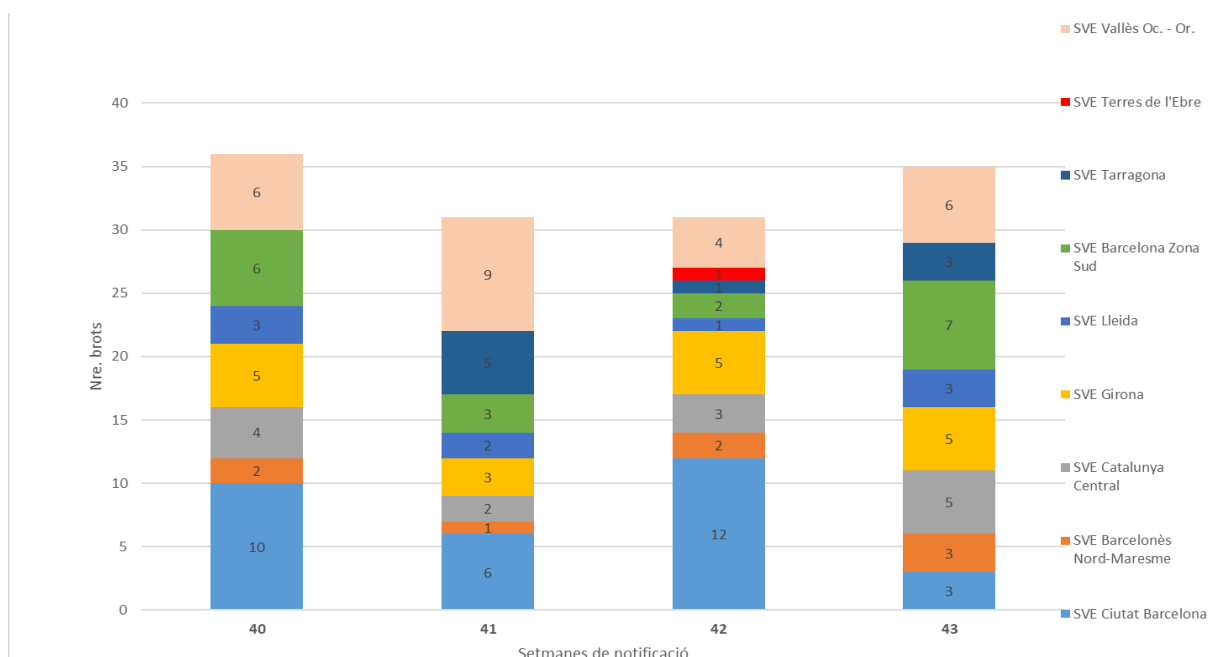


## 2.7 Evolució semanal en la distribució de los brotes notificados

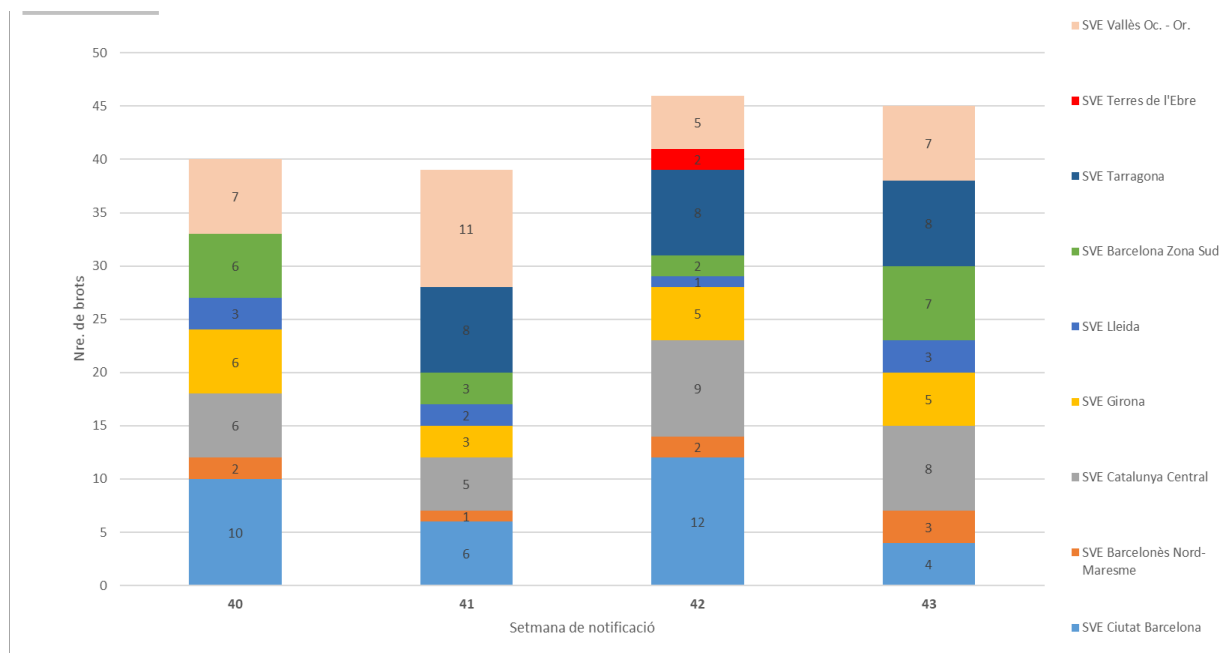
En las figuras 12 y 13 se observa que hay cuatro SVE que han incrementado el número de brotes notificados con respecto a la semana previa (Barcelona Nord-Maresme, Barcelona Sud i Vallès Occ. - Or., y Lleida), mientras que en el resto de

territorios se da una bajada o una estabilización. En los ámbitos vulnerables, se observa una evolución similar a la descrita previamente en todos los territorios.

**Figura 12.** Evolución del **número total** de brotes por **SVE** según la semana de notificación



**Figura 13.** Evolución del número de brotes en los ámbitos vulnerables por SVE según la semana de notificación



### 3. Indicadores de contactos estrechos

A partir de la SE 32 se analizarán los datos de 14 días seguidos, por lo tanto en este informe se compararán los datos de las semanas epidemiológicas (SE) 42 y 43 con los datos de las SE 40 y 41.

En la semana 18 se modificó la estrategia de control de la COVID-19, ya no se llaman a los contactos estrechos de los casos a excepción que los respectivos epidemiólogos de los SVE lo consideren necesario en algunos ámbitos. Por lo tanto, los indicadores de seguimiento de contactos estrechos y el de contactos que se convierten en caso no se definen en el informe.

Cabe decir que uno de los ámbitos más vulnerables es el sociosanitario con un gran número de contactos estrechos, pero estos CE no se entran en la aplicación informática TAGA-COVID-19, hecho por el que no se reflejan en todos los indicadores del informe.

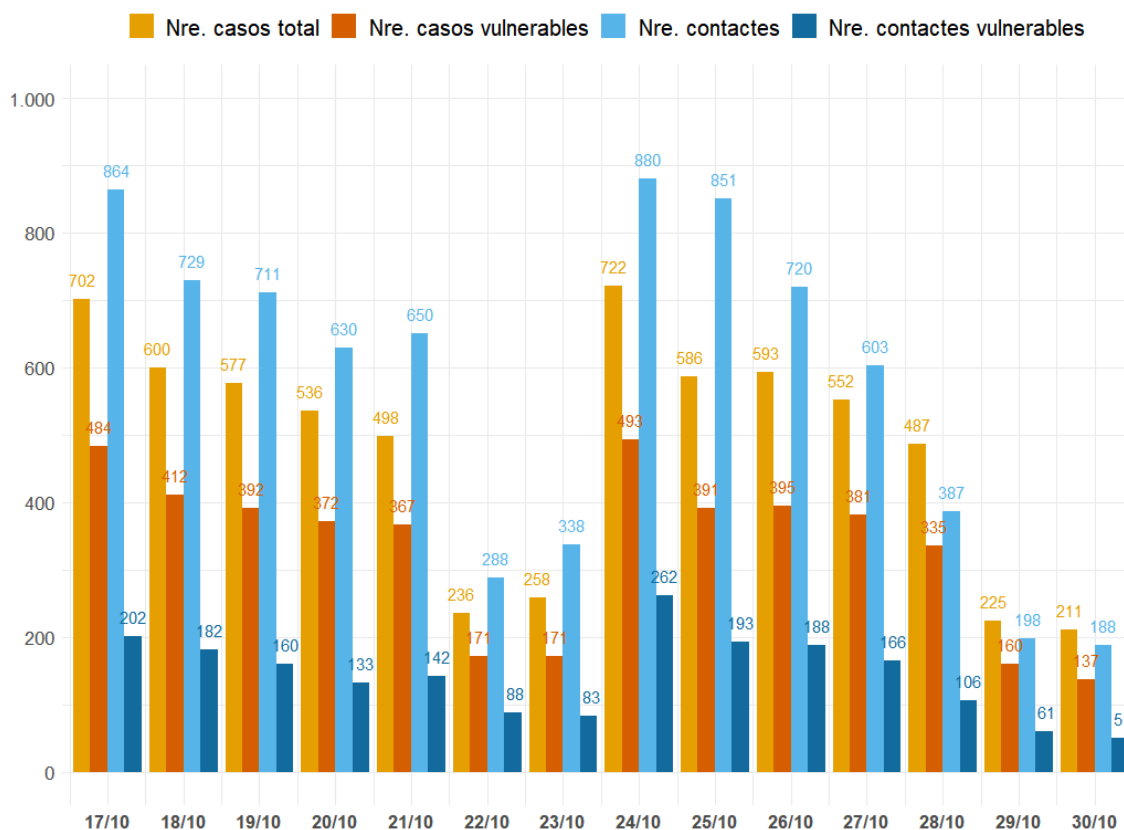
### 3.1. Incidencia de casos, casos vulnerables, contactos estrechos (CE) y contactos estrechos vulnerables (CEv) diarios

En la tabla 14 y figura 14 se puede observar que aumentan los CE totales (+2,9%), así como se produce también un aumento de los casos totales (+9,6%) y de los casos vulnerables (2,3%). En cambio, en los CE vulnerables se observa un descenso (-4,1%) respecto de las semanas anteriores.

**Tabla 14.** Número de casos totales, casos vulnerables, CE totales y CEv y variación. Semanas epidemiológicas 40-41 y 42-43. Cataluña, 2022.

	SE 40-41	SE 42-43	Variación
<b>Casos totales</b>	6.191	6.783	9,6%
<b>Casos vulnerables</b>	4.554	4.661	2,3%
<b>CE totales</b>	7.807	8.037	2,9%
<b>CE vulnerables</b>	2.104	2.017	-4,1%

**Figura 14.** Registro diario de casos totales, casos vulnerables, CE totales y CE vulnerables. Semanas epidemiológicas 42-43. Cataluña, 2022.





### 3.2. Media de CE por caso vulnerable informado

#### **Resultado: 1,3**

Un total de 4.069 casos vulnerables han informado de sus CE. La media de CE por caso vulnerable se sitúa en 1,3 con una disminución de 0,1 respecto de la semana anterior (tabla 15).

**Tabla 15.** Casos vulnerables informados, CE identificados, y ratio de CE por caso vulnerable informado por servicio de vigilancia epidemiológica (SVE). Semanas epidemiológicas 42-43. Cataluña, 2022.

SVE	Casos vulnerables informados	CE* de los casos vulnerables	Ratio CE por caso vulnerable informado SE 42-43	Variación respecto de la SE 40-41
Barcelona Ciutat	688	950	1,4	0
Barcelona Sud	745	1.052	1,4	0,1
Barcelonès Nord-Maresme	354	496	1,4	-0,1
Catalunya Central	312	398	1,3	0
Girona	324	498	1,5	0,1
Lleida i Alt Pirineu i Aran	542	543	1,0	-0,1
Tarragona	293	440	1,5	0,1
Terres de l'Ebre	81	83	1,0	-0,5
Vallès	729	1.025	1,4	-0,1
<b>Total</b>	<b>4.069</b>	<b>5.485</b>	<b>1,3</b>	<b>-0,1</b>

\*CE totales (vulnerables y no vulnerables) de los casos vulnerables

### 3.3. Porcentaje de casos vulnerables a los que se identifican CE

**Objetivo: >80% Resultado: 87,3**

Este indicador experimenta una ligera disminución de 3,1 puntos respecto de las semanas 40-41. Hay que destacar Barcelona Sud con un 94,7% de los casos vulnerables a los que se les ha podido hacer la encuesta, por lo tanto, con CE informados (tabla 16).

**Tabla 16.** Número y porcentaje de casos vulnerables informados según el servicio de vigilancia epidemiológica (SVE). Semanas epidemiológicas 42-43. Cataluña, 2022.

SVE	Casos vulnerables	Casos vulnerables con CE informados	% casos vulnerables informados SE 42-43	Variación respecto de la SE 40-41
Barcelona Ciutat	991	688	69,4	-8,5
Barcelona Sud	787	745	94,7	-1,1
Barcelonès Nord-Maresme	382	354	92,7	-1,8
Catalunya Central	339	312	92,0	-0,7
Girona	362	324	89,5	-3,4
Lleida i Alt Pirineu i Aran	586	542	92,5	-0,5
Tarragona	318	293	92,1	-0,7
Terres de l'Ebre	89	81	91,0	3,9
Vallès	803	729	90,8	-2,8
<b>Total</b>	<b>4.661</b>	<b>4.069</b>	<b>87,3</b>	<b>-3,1</b>

Código de los colores (I): estatus verde >60%; alerta amarilla: 40-60%; alerta roja: <40%

### 3.4. Porcentaje de CE vulnerables

**Resultado: 25,1**

Del total de 8.037 CE de esta semana, 2.017 CE son vulnerables, lo que representa el 25,1%. Hay que destacar Terres de l'Ebre con el 29,2% de sus CE vulnerables (tabla 17).

**Tabla 17.** Número de CE y CE vulnerables y porcentaje de CE vulnerables.  
Semanas epidemiológicas 42-43. Cataluña, 2022.

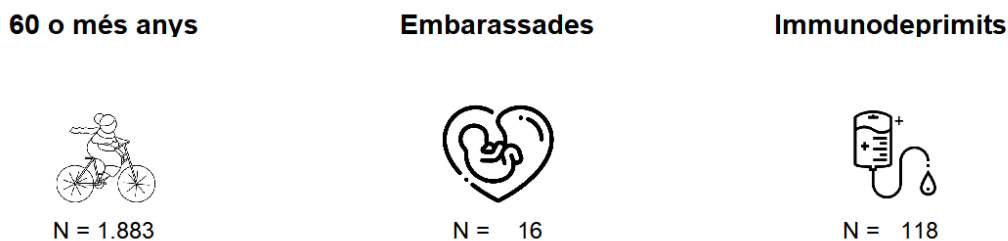
SVE	CE	CE vulnerables	% CE vulnerables SE 42-43	Variación respecto de las SE 40-41
Barcelona Ciutat	1.405	338	24,1	-2,5
Barcelona Sud	1.519	402	26,5	-3,1
Barcelonès Nord-Maresme	767	226	29,5	-5,1
Catalunya Central	638	176	27,6	-3,6
Girona	688	197	28,6	-5,2
Lleida i Alt Pirineu i Aran	815	140	17,2	-3,6
Tarragona	607	142	23,4	0,6
Terres de l'Ebre	106	31	29,2	-14,4
Vallès	1.487	363	24,4	3,2
<b>Total</b>	<b>8.037</b>	<b>2.017</b>	<b>25,1</b>	<b>-1,9</b>

En la figura 15 se observa la distribución de los CEv según el tipo de vulnerabilidad, en el que la más numerosa es la de CEv de 60 años o más.

- De 60 años o más: 1.883 (93,4%)
- Inmunodeprimidos: 118 (5,9%)
- Embarazadas: 16 (0,8%)

Es importante destacar que en la información de los contactos (a diferencia de los casos), en estos momentos sólo se puede asignar una única vulnerabilidad en el sistema informático. Por otra parte, como no se llega a llamar a la totalidad de casos y el sistema sólo puede detectar la fecha de nacimiento, no se puede saber si las personas menores de 60 años son inmunodeprimidas o están embarazadas si no las llegamos a llamar. Por lo tanto, el porcentaje de las vulnerabilidades puede estar infraestimado.

**Figura 15.** CE vulnerables desagregados por tipo de vulnerabilidad. Semana epidemiológica 42-43. Cataluña, 2022.



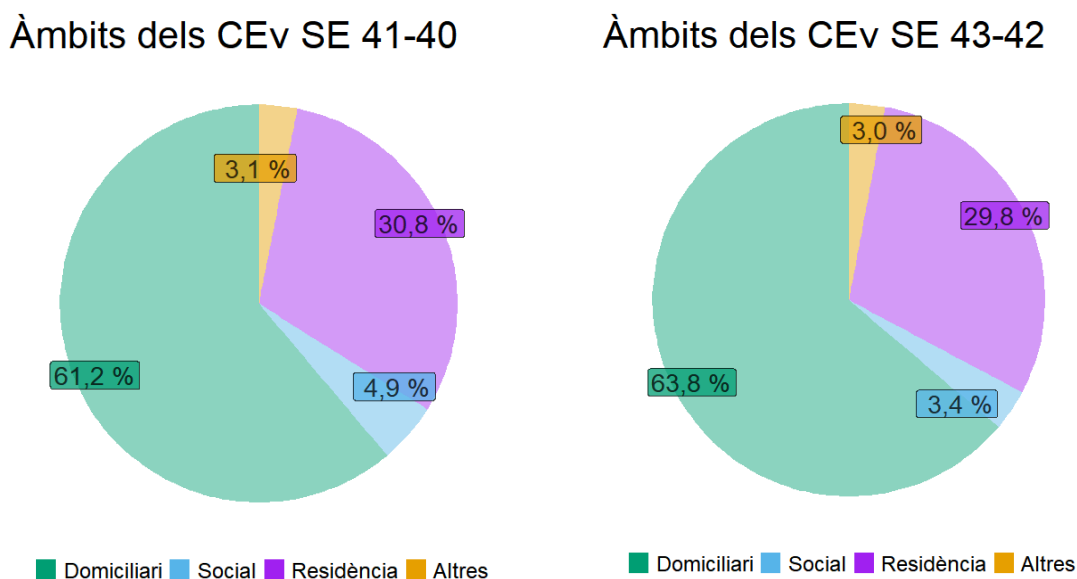
Durante las semanas 42 y 43 se han notificado **857 CE en el ámbito residencial** (esta información es provisional ya que se actualizará la siguiente semana).

### 3.5. Ámbitos de los CE / CE vulnerables de los casos vulnerables

- Número de CE de las residencias de la SE 42-43: 857
- Total de CE con las residencias de la SE 42-43: 8.894
- Total de CE vulnerables con las residencias de la SE 42-43: 2.874

De los CE vulnerables, con la actualización de las residencias (n= 2.874), el 63,8% son de ámbito domiciliario, un 29,8% pertenecen a las residencias, un 3,4% pertenecen al ámbito social y un 3,0% son de otros ámbitos.

**Figura 16.** Distribución de los ámbitos de los CE vulnerables. Semanas epidemiológicas 40-41 y 42-43 (actualizadas las residencias).



### Resumen de los indicadores de los CE de las últimas semanas

Se detecta un ligero aumento de los casos notificados en las últimas dos semanas, así como de los casos vulnerables, los CE totales, en cambio los CEv disminuyen (tabla 18).

Nota: En esta tabla evolutiva y a diferencia del informe, todos los indicadores tienen incorporados los CE de las residencias, por lo tanto, aumenta el número de CE, CEv, media y porcentaje de CE vulnerables con respecto al cuerpo del informe.

**Tabla 18.** Tabla evolutiva de indicadores de las semanas 38-43. Cataluña, 2022.

	Semana epidemiológica					
	38	39	40	41	42	43
<b>Núm. de casos</b>	2.250	2.369	3.161	3.300	3.407	3.376
<b>Núm. de casos vulnerables confirmados</b>	1.556	1.724	2.354	2.460	2.369	2.292
<b>% de casos vulnerables con CE informados</b>	89,0	90,7	90,3	90,4	90,2	84,9
<b>Núm. de CE*</b>	3.497	3.624	4.618	4.601	4.573	4.321
<b>Núm. de CE vulnerables*</b>	1.118	1.115	1.584	1.555	1.353	1.521
<b>Núm. de CE residencias</b>	487	326	510	458	363	494
<b>% de CE vulnerables*</b>	32,0	30,8	34,3	33,8	29,6	35,2
<b>Media de CE por caso vulnerable*</b>	1,7	1,7	1,6	1,6	1,5	1,6
<b>% de CEv domiciliarios</b>	50,8	61,9	59,0	63,3	67,6	60,5
<b>% de CEv de residencias</b>	43,6	29,2	32,2	29,5	26,8	32,5

\*Actualizado con los contactos de las residencias

En la figura 17 se observa la evolución de los casos, los casos vulnerables, CE, y CE vulnerables desde el inicio de la vigilancia epidemiológica de SARS-CoV-2 centrada en la población vulnerable en la semana epidemiológica 19 del 2022; también se observa la evolución de las últimas 10 semanas.

**Figura 17.** Evolució de los casos totals, casos vulnerables, CE totals, CEv de las últimas semanas. Cataluña, 2022.

