

Estadística de la interrupció voluntària de l'embaràs a Catalunya, 2021

Octubre 2022



Generalitat de Catalunya
Departament de Salut

S/ Sistema de
Salut de Catalunya

Direcció de la publicació:

Aina Plaza Tesías
Montserrat Dolz Rosell
Anna Mompert Penina

Redacció i anàlisi de les dades:

Maria del Mar Torné Farré
Robert Langarita Rivas

Processament de les dades i suport a l'edició:

Andreu Calpe Jiménez
Sergi Cruz Fernandez
Purificació Molina Puyo
Raül Quílez Blesa

Agraïments

A tots els centres autoritzats per a la pràctica de la interrupció voluntària de l'embaràs, pel seu esforç en el manteniment de la qualitat de les dades.

Referència recomanada

Servei de Gestió i Anàlisi de la Informació per a la Planificació Estratègica. Estadística de la interrupció voluntària de l'embaràs a Catalunya, 2021.
Barcelona. Departament de Salut. Generalitat de Catalunya, octubre de 2022.

Alguns drets reservats

© 2022, Generalitat de Catalunya. Departament de Salut.



Els continguts d'aquesta obra estan subjectes a una llicència de Reconeixement-NoComercial-SenseObresDerivades 4.0 Internacional.

La llicència es pot consultar a la [pàgina web de Creative Commons](#).

Edita:

Direcció General de Planificació i Recerca en Salut

Primera edició:

Barcelona, octubre de 2022

Assessorament lingüístic:

Servei de Planificació Lingüística del Departament de Salut

Revisió corporativa:

Disseny de plantilla accessible 1.05
Oficina de Comunicació del Departament de Salut

Registre editorial:

2656

Sumari

1	Introducció.....	5
2	Metodologia.....	6
2.1	Característiques del Registre d'interrupció voluntària de l'embaràs.....	6
2.2	Recollida i validació de les dades.....	6
2.3	Informació disponible.....	6
2.4	Càlcul dels indicadors.....	10
3	Resultats principals.....	11
3.1	Total d'IVE realitzades a Catalunya.....	11
3.2	IVE realitzades a dones residents a Catalunya.....	12
3.3	IVE realitzades a dones residents nascudes fora del territori espanyol.....	13
3.4	IVE realitzades a dones residents nascudes al territori espanyol.....	13
3.5	Anàlisi comparativa amb altres territoris amb dades definitives del 2020...	13
4	Taules i figures.....	14
4.1	Total d'IVE realitzades a Catalunya.....	15
4.1.1	Evolució de les IVE realitzades a Catalunya en el període 1987-2021..	15
4.1.2	Distribució de les IVE segons característiques sociodemogràfiques.....	17
4.1.3	Distribució de les IVE segons característiques de fecunditat.....	20
4.1.4	Distribució de les IVE segons característiques de la intervenció.....	22
4.2	IVE realitzades a dones residents a Catalunya.....	24
4.2.1	Distribució de les IVE realitzades a dones residents segons característiques sociodemogràfiques.....	24
4.2.2	Distribució de les IVE realitzades a dones residents segons característiques de fecunditat.....	31
4.2.3	Distribució de les IVE realitzades a dones residents segons característiques de la intervenció.....	33
4.2.4	Distribució territorial de les IVE realitzades a dones residents.....	34
4.2.5	Evolució de les IVE realitzades a dones residents en el període 1987-2021.....	39
4.3	IVE realitzades a dones residents a Catalunya nascudes fora del territori espanyol.....	43
4.3.1	Distribució de les IVE de les dones residents nascudes fora del territori espanyol segons característiques sociodemogràfiques.....	43
4.3.2	Distribució de les IVE de les dones residents nascudes fora del territori espanyol segons característiques de fecunditat.....	47
4.3.3	Distribució de les IVE de les dones residents nascudes fora del territori espanyol segons característiques de la intervenció.....	49
4.3.4	Distribució territorial de les IVE de les dones residents nascudes fora del territori espanyol.....	50
4.4	IVE realitzades a dones residents a Catalunya nascudes al territori espanyol.....	54
4.4.1	Distribució de les IVE de les dones residents nascudes al territori espanyol segons característiques sociodemogràfiques.....	54
4.4.2	Distribució de les IVE de les dones residents nascudes al territori espanyol segons característiques de fecunditat.....	56



4.4.3 Distribució de les IVE de les dones residents nascudes al territori espanyol segons característiques de la intervenció	58
4.4.4 Distribució territorial de les IVE de les dones residents nascudes al territori espanyol	59
5 Annex. Relació de centres sanitaris	63

1 Introducció

L'informe de l'any 2021 sobre la interrupció voluntària de l'embaràs (IVE)ⁱ recull la informació de les IVE realitzades a tots els centres sanitaris autoritzats a Catalunya, tant públics com privats.ⁱⁱ D'acord amb l'Ordre de 10 de desembre de 1986 del Departament de Salut, per la qual s'estableix el procediment de recollida de dades relatives a les IVE dutes a terme de conformitat amb la Llei orgànica 9/1985, de 5 de juliol, segons la qual tots els centres autoritzats han de proporcionar al Departament de Salut les dades sobre les IVE que realitzen.ⁱⁱⁱ Les dades publicades inclouen totes les IVE realitzades, tant a dones residents a Catalunya com a no residents, i són provisionals atès que no inclouen les IVE que s'han realitzat a la resta de l'Estat espanyol a dones que resideixen a Catalunya.

L'any 2011, el Departament de Salut va aprovar el primer Protocol de l'IVE farmacològica fins als 49 dies d'embaràs.^{iv} L'actualització del protocol, el 2014, en va ampliar la indicació fins als 63 dies d'embaràs.^v A partir d'aquest mateix any, el Departament de Salut va incloure la realització d'IVE amb mètode farmacològic a la cartera de serveis de les unitats d'atenció a la salut sexual i reproductiva (ASSIR) dels centres d'atenció primària de la xarxa pública.

Des que va entrar en vigor la Llei orgànica 2/2010, de 3 de març, de salut sexual i reproductiva i de la interrupció voluntària de l'embaràs,^{vi} els terminis i els motius pels quals s'autoritza dur-la a terme són els següents: 1) dins de les primeres catorze setmanes de gestació, a petició de la dona; 2) dins de les primeres vint-i-dues setmanes de gestació, sempre que hi hagi risc greu per a la vida o la salut de la dona o sempre que hi hagi anomalies greus en el fetus, i 3) transcorregudes les vint-i-dues setmanes de gestació, quan es detectin anomalies fetals incompatibles amb la vida o quan el fetus tingui una malaltia extremadament greu i incurable en el moment del diagnòstic.

Les variables i agrupacions de les categories que inclou el formulari de recollida de dades es poden consular a la Taula 1.

Aquest informe consta de tres apartats: el resum de la metodologia utilitzada, la descripció dels principals resultats i les taules i figures amb els resultats analitzats. Per facilitar el treball amb les dades, les taules estan disponibles al web del Departament de Salut en format Excel. El contingut de cada apartat s'ha estructurat de la mateixa manera: distribució de les IVE segons les característiques sociodemogràfiques de la dona, les característiques de fecunditat, les característiques de la intervenció, la distribució territorial i l'evolució temporal.

2 Metodologia

2.1 Característiques del Registre d'interrupció voluntària de l'embaràs

El Registre d'interrupció voluntària de l'embaràs de Catalunya recull les IVE de dones residents a Catalunya, i no residents, realitzades en centres sanitaris públics i privats autoritzats. Del total de centres autoritzats a Catalunya per realitzar IVE, un total de 83 han declarat IVE durant l'any 2021, 7 centres més que l'any passat. La relació dels centres que han declarat i el municipi on es localitzen es poden consultar a la Taula 30.

Les dades d'IVE de les dones residents a Catalunya són provisionals, ja que manquen les IVE de residents a Catalunya que s'han realitzat en centres de la resta de l'Estat espanyol. Aquestes IVE les recull el Ministeri de Sanitat, qui les remet als registres de les comunitats autònomes un cop tancada la declaració. La diferència entre les dades provisionals i les definitives correspon a pocs casos.

2.2 Recollida i validació de les dades

Els centres fan la declaració mitjançant l'aplicació IVE.NET, que permet l'accés en línia al Registre d'IVE. Aquesta aplicació, a més de garantir la confidencialitat de les dades per fer la declaració de la informació individualitzada, assegura la detecció d'errors de manera simultània a l'entrada de dades. Només dos centres notifiquen les dades mitjançant l'enviament d'un fitxer en format text.

La validació de les dades es realitza en tres etapes: la primera validació està incorporada a la mateixa aplicació; la segona validació es fa des del Departament de Salut, mitjançant programes creats ad hoc, i la tercera consisteix a realitzar un control de qualitat que detecta anomalies que són verificades posant-se en contacte amb els centres. El tancament de les dades es fa en dues fases: un tancament trimestral de dades declarades i validades, i un altre d'annual. El 2021 ha estat el primer any en el qual s'han pogut fer els tancaments trimestrals i anuals automàticament, des del portal d'aplicacions, mitjançant un nou mòdul de gestió de tancaments.

2.3 Informació disponible

La següent taula mostra les variables que es recullen de cada intervenció, tant les categories que apareixen en el qüestionari de recollida com les que se'n deriven. Les variables s'agrupen en tres blocs temàtics: característiques sociodemogràfiques, de fecunditat i de la intervenció.

Taula 1. Variables i categories recollides al Registre d'IVE

Variables	Categories recollides	Categories derivades
Dades generals		
Número de registre intern		
Codi de centre		- Centres hospitalaris - Centres extrahospitalaris - Unitats d'atenció a la salut sexual i reproductiva - Unitat assistencial
IVE finançada públicament	- Sí - No	
Característiques sociodemogràfiques		
Data de naixement		Edat simple Grups d'edat: <15, 15-19, 20-24, 25-29, 30-39, 35-39, 40-44, >44
Convivència	- Sola - En parella - Amb els pares / altres familiars - Altres persones	
Fills a càrrec	- Amb fills - Sense fills	
Estat civil	- Soltera - Casada - Vídua - Divorciada - Separada	
País de naixement		Àrees geogràfiques
Any d'arribada a l'Estat espanyol		Abans 2009, 2009, 2010, 2011, 2012, 2013, 2014, 2015, 2016, 2017, 2018, 2019, 2020, 2021
Primera nacionalitat		Àrees geogràfiques
Segona nacionalitat		Àrees geogràfiques
País de residència		Comarca / Regió sanitària
Municipi de residència		Comarca / Regió sanitària
Província de residència		Comarca / Regió sanitària
Codi postal		Comarca / Regió sanitària
Nivell d'estudis	- Sense estudis - Primer grau (6è de primària i equivalents) - ESO i equivalents - Batxillerat i cicles de FP equivalents - Escoles universitàries i facultats - No classificables per graus i no ben especificats	
Situació laboral de la dona	- Treballadora per compte propi - Treballadora assalariada - Pensionista - Estudiant - Aturada o a la recerca de la primera feina remunerada - Mestressa de casa - Altres	
Ingressos de la dona	- Sí - No	
Procedència ingressos	- Parella - Familiars - Una altra procedència	

Taula 1. Variables i categories recollides al Registre d'IVE (continuació)

Variables	Categories recollides	Categories derivades
Característiques de la fecunditat		
Nombre de filles o fills vius		<ul style="list-style-type: none"> - Cap fill viu - 1 fill viu - 2 fills vius - 3 fills vius - 4 fills vius - 5 fills vius o més
Data darrer part		
Nombre d'IVE anteriors a l'actual		<ul style="list-style-type: none"> - Cap IVE anterior - 1 IVE anterior - 2 IVE anteriors - 3 IVE anteriors - 4 IVE anteriors - 5 IVE anteriors o més
Data darrera IVE		
Nombre d'embarassos anteriors		<ul style="list-style-type: none"> - Cap embaràs anterior - 1 embaràs anterior - 2 embarassos anteriors - 3 embarassos anteriors - 4 embarassos anteriors - 5 embarassos anteriors o més
Utilització de centres de planificació	<ul style="list-style-type: none"> - Sí, públic - Sí, privat - Sí, altres - No 	
Mètode anticonceptiu	<ul style="list-style-type: none"> - Sí - No 	
Tipus d'anticonceptiu	<ul style="list-style-type: none"> - Naturals - De barrera - Mecànics - Hormonals - Altres mètodes 	

Taula 1. Variables i categories recollides al Registre d'IVE (continuació)

Variables	Categories recollides	Categories derivades
Característiques de la intervenció		
Lloc d'informació de la possibilitat d'interrompre l'embaràs	<ul style="list-style-type: none"> - Centre sanitari públic - Centre sanitari privat - Telèfons d'informació al ciutadà - Amics, familiars - Mitjans de comunicació - Internet 	
Setmanes de gestació		<ul style="list-style-type: none"> - < 10 setmanes - 10-14 setmanes - 15-22 setmanes - > 22 setmanes
Data intervenció / administració medicació		
Data d'alta hospitalització / farmacològic		
Motius de l'IVE	<ul style="list-style-type: none"> - A petició de la dona - Risc greu per la vida o salut de la dona - Risc d'anomalies greus en el fetus - Malaltia molt greu i incurable del fetus - Combinació de motius 	
Mètodes utilitzats en la intervenció	<ul style="list-style-type: none"> - Dilatació i evacuació - Dilatació i aspiració - Mifepristona - Prostaglandines - Altres - Histerotomia - Histerectomia - Injecció intravenosa - Injecció intrauterina - Tractament farmacològic (Mifepristona+Misoprostol) - Dilatació i raspament de l'úter - Misoprostol - Fracàs TF+dilatació+aspiració / evacuació / raspament de l'úter 	<ul style="list-style-type: none"> - Farmacològic - Instrumental / Quirúrgic
Complicacions		
Fracàs farmacològic		
Codi de centre que deriva la dona		
Codi de centre a on es deriva la dona		

2.4 Càlcul dels indicadors

Per al càlcul de les taxes d'IVE de les dones residents a Catalunya de l'any 2021 s'han utilitzat les dades de població corresponents a l'avanç de les estimacions postcensals. El padró continu és la font d'informació utilitzada en el càlcul de les taxes d'IVE segons el lloc d'origen (dones residents a Catalunya nascudes al territori espanyol i nascudes en altres països). Ambdues poblacions són facilitades per l'Institut d'Estadística de Catalunya (Idescat).^{vii}

L'evolució temporal de les taxes d'IVE (per 1.000 dones) i les raons d'IVE (per 100 nascuts vius) per grups d'edat dels anys anteriors al 2021 són dades definitives, atès que inclouen totes les IVE de dones residents a Catalunya, tant si han estat realitzades a Catalunya com si ho han estat a la resta de l'Estat espanyol. Les dades de l'any 2021 són provisionals.

- Per calcular les taxes d'IVE del període 1987-2011 s'utilitzen les estimacions intercensals a 1 de juliol, i per als anys 2012-2021 s'utilitzen les primeres estimacions de població postcensals a 1 de juliol de l'Idescat. Per al càlcul de la taxa d'IVE de 15 a 44 anys, tot i que s'hi inclouen els pocs casos d'IVE de dones de menys de 15 anys i de dones de més de 44 anys, es fa servir la població de dones d'edats compreses entre els 15 i els 44 anys.
- Per calcular les raons d'IVE s'utilitzen els nascuts vius dels naixements de dones residents a Catalunya, facilitats per l'Idescat.

L'elaboració i l'anàlisi de les dades s'han dut a terme al Registre d'IVE mitjançant el paquet estadístic SPSS.

3 Resultats principals

3.1 Total d'IVE realitzades a Catalunya

Durant el període 2014-2017 el nombre d'IVE realitzades a Catalunya es va mantenir estable entre les 19.000 i 20.000 IVE anuals. Els anys 2018-2019 se'n va produir un fort increment fins arribar a 21.936 IVE realitzades a Catalunya. Els dos darrers anys el nombre d'IVE realitzades es torna a situar en els valors del període 2014-2017. L'any 2021 s'han notificat 19.559 IVE, un 1,2% menys respecte a l'any anterior (Figura 1).

Aquest és el primer any que es pot publicar informació validada sobre el finançament de les IVE per als anys 2020 i 2021. Cal destacar, que el nombre d'IVE finançades públicament ha passat de ser del 75,4% l'any 2020 al 79,9% l'any 2021 (Taula 2). Els centres sanitaris que pertanyen al Sistema sanitari integral d'utilització pública de Catalunya (SISCAT) realitzen pràcticament totes les IVE amb finançament públic, tot i que també poden realitzar alguna IVE de la qual n'assumeix el cost una asseguradora, una entitat o la mateixa dona (15 casos l'any 2021). D'altra banda, pràcticament tots els centres no SISCAT tenen concert amb el CatSalut i realitzen tant IVE finançades públicament com no finançades.

La taxa d'IVE de residents a Catalunya de l'any 2020 va ser la més alta de totes les comunitats autònomes de l'Estat espanyol (Figura 6). Però se situa al nivell de les taxes que Nova Zelanda o Escòcia i per sota de les de França, Anglaterra i Gal·les, i Suècia (Figura 7).

Característiques sociodemogràfiques

El 74,3% de les IVE realitzades corresponen a dones que viuen a la província de Barcelona; el 9,1%, a la de Girona; el 7,9%, a la de Tarragona; i el 4,3%, a la de Lleida, percentatges molt similars als d'anys anteriors. La resta d'IVE realitzades (el 4,4%) correspon a dones que resideixen fora de Catalunya, majoritàriament a l'estranger (3,6%).

El perfil sociodemogràfic de les dones que se sotmeten a una IVE és molt similar al dels anys anteriors: la mitjana d'edat és de 29,0 anys (desviació estàndard de 7,4 anys) i els grups amb més casos són: el de dones que tenen estudis de batxillerat i cicles de FP equivalents, i el de treballadores assalariades i amb ingressos econòmics (Figura 2 i Taula 4).

Característiques de la fecunditat

La meitat de les dones que se sotmeten a una IVE (51,0%) no tenen cap fill i el 67,9% declaren no haver realitzat cap IVE amb anterioritat. Aquestes xifres són semblants a les dels anys anteriors (Taula 5).

El 50,3% de les dones han estat ateses, en els dos anys anteriors a l'IVE actual, en un centre de planificació familiar públic i un 14,1% de dones ho han estat en un centre de planificació privat. El percentatge de dones que no han estat visitades en cap centre de planificació (22,1%) es manté estable respecte als anys anteriors (Taula 5).

Característiques de la intervenció

El percentatge d'IVE realitzades en els ASSIR i unitats assistencials s'incrementa any rere any, situant-se el 2021 en el 39,9%; les dutes a terme en els centres hospitalaris representen l'11,0% i les realitzades en els centres extrahospitalaris disminueixen al 49,2%; aquest percentatge se situa per primera vegada per sota del 50,0% (Figura 3).

El nombre d'IVE que utilitzen com a primer mètode el tractament farmacològic segueix creixent (51,3%) (Taula 6). Aquest any s'ha creat la variable *Tipus de mètode*, construïda a partir de l'agrupació de tots els mètodes declarats (a cada butlleta es poden declarar fins a 5 mètodes). Aquesta nova variable estableix que el 51,9% de les IVE realitzades han estat fetes amb un tractament pròpiament farmacològic, mentre que el 48,1% s'ha realitzat amb un mètode instrumental o quirúrgic.

La mitjana de temps de gestació en el moment d'interrompre l'embaràs és de 7,8 setmanes (desviació estàndard de 3,6 setmanes). En els ASSIR, la mitjana de setmanes de gestació és de 6,3; en els centres extrahospitalaris és de 8,5; i en els centres hospitalaris és de 10,2 setmanes; xifres exactament iguals a les de l'any 2020.

El motiu d'IVE a petició de la dona continua sent el més freqüent (91,3%), seguit dels motius de risc greu per a la vida o la salut de la dona (5,5%), risc d'anomalies greus en el fetus (2,8%), malaltia molt greu i incurable del fetus (0,2%) i combinació de motius (0,1%); percentatges, tots ells, molt similars als de l'any 2020 (Taula 6).

3.2 IVE realitzades a dones residents a Catalunya

La taxa global d'IVE per cada 1.000 dones de 15 a 44 anys residents a Catalunya és de 13,2‰ l'any 2021 (13,3‰ l'any 2020). En els grups d'edat de les dones de 10 a 19 s'ha produït un increment de les taxes respecte de l'any 2020, els grups de 25 a 39 han disminuït i els grups d'edat de 45 a 54 s'han mantingut (Figura 4. **Distribució de les taxes* d'IVE de dones residents segons grup d'edat Catalunya, 2021**). Aquesta disminució respecte a l'any anterior s'observa també en la taxa d'IVE de les dones residents nascudes fora del territori espanyol (22,6‰), mentre que la taxa de nascudes al territori espanyol puja (9,9‰) (Figura 5).

Distribució territorial

Seguint la mateixa tendència de l'any 2020, la taxa d'IVE per territoris de l'any 2021 mostra que la regió sanitària amb la taxa d'IVE més alta en dones entre 15 i 44 anys és la Regió Sanitària Barcelona (14,0‰). Les taxes de les regions sanitàries de Girona (12,8‰) i Lleida (12,2‰) són similars a la de Catalunya. La resta de regions sanitàries presenten taxes d'IVE més baixes que la del Principat (Taula 11). Pel que fa a la distribució per comarques, el Barcelonès, amb una taxa d'IVE de 16,6‰ és l'única comarca amb una taxa d'IVE superior a la del conjunt de Catalunya. De la resta de comarques, un total de 26 tenen les taxes d'IVE inferiors a la de Catalunya i les 15 restants són similars (Figura 9 i Figura 10).

3.3 IVE realitzades a dones residents nascudes fora del territori espanyol

Característiques sociodemogràfiques

Del total d'IVE realitzades l'any 2021 a dones residents a Catalunya, el 41,1% correspon a dones nascudes fora del territori espanyol. Per a aquestes la taxa d'IVE per cada 1.000 dones de 15-44 anys és de 22,6‰, inferior a la de l'any 2020.

Segons el país de procedència, la majoria són dones arribades del Marroc, de l'Equador, de Bolívia, de Perú i de Romania, com l'any anterior (Figura 14). Segons l'any d'arribada a l'Estat espanyol, el percentatge d'IVE és més alt en les dones que fa més temps que van arribar, el 37,9% han arribat abans del 2009. Als darrers anys, 2020 i 2021, es trenca l'evolució de la tendència creixent (Figura 15).

Distribució territorial

La Regió Sanitària Barcelona, amb una taxa d'IVE de 24,9‰, és l'única regió sanitària que té la taxa d'IVE superior a la del conjunt de Catalunya, que és de 22,6‰. La resta de regions sanitàries presenten taxes inferiors a la del Principat (Taula 20). El Barcelonès, amb una taxa d'IVE de 27,1‰, i Osona, amb un 27,9‰, són les dues comarques que tenen la taxa d'IVE superior a la del conjunt de Catalunya. De la resta de comarques, 24 tenen les taxes d'IVE inferiors a la de Catalunya i 16 comarques la tenen similar (Figura 16 i Taula 22).

3.4 IVE realitzades a dones residents a Catalunya nascudes al territori espanyol

Aquest any s'han incorporat a l'informe totes les taules d'explotació per les IVE realitzades a dones residents a Catalunya nascudes al territori espanyol.

Distribució territorial

La taxa d'IVE per cada 1.000 dones de 15-44 anys és de 9,9‰ per a les nascudes al territori espanyol, una mica superior a la de l'any 2020. Les taxes d'IVE per regions sanitàries de les dones residents nascudes al territori espanyol s'han mantingut molt similars respecte a l'any passat. Les regions sanitàries de l'Alt Pirineu i Aran, Catalunya Central i Terres de l'Ebre són les úniques que presenten una taxa inferior a la de Catalunya. La resta de regions sanitàries tenen taxes similars a la del Principat. Per comarques, el Barcelonès i el Garraf tenen les taxes d'IVE superiors a la de Catalunya, 14 tenen les taxes d'IVE inferiors a la de Catalunya i les 26 comarques restants la tenen similar (Taula 27, Figura 17 i Taula 29).

3.5 Anàlisi comparativa amb altres territoris amb dades definitives del 2020

La taxa global d'IVE per cada 1.000 dones de 15 a 44 anys residents a Catalunya va ser de 13,3‰ l'any 2020. Aquesta taxa és superior a la d'alguns països com ara Itàlia^{viii} (5,4 l'any 2020), Finlàndia^{ix} (6,7 l'any 2021) i Nova Zelanda^x (13,1 l'any 2019); i inferior a les taxes d'IVE d'Escòcia^{xi} (13,4 l'any 2020), França^{xii} (14,4 l'any 2020), Anglaterra i Gal·les^{xiii} (18,2 l'any 2020) i Suècia^{xiv} (18,3 l'any 2020).

4 Taules i figures

En aquest apartat es poden consultar tots els resultats estructurats en quatre blocs:

- Bloc 1. Resultats del **total** de les IVE realitzades a Catalunya (dones residents a Catalunya i no residents a Catalunya).
- Bloc 2. Resultats de les IVE realitzades a **dones residents** a Catalunya.
- Bloc 3. Resultats de les IVE realitzades a **dones nascudes fora del territori espanyol residents** a Catalunya.
- Bloc 4. Resultats de les IVE realitzades a **dones nascudes al territori espanyol residents** a Catalunya.

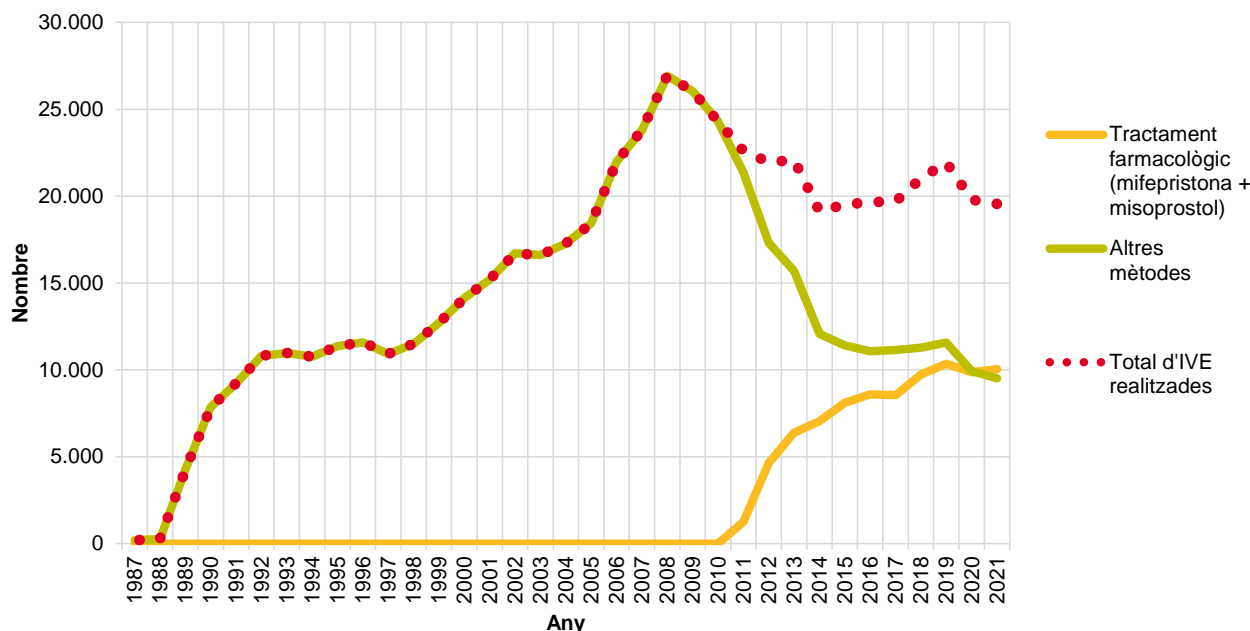
Sempre que ha estat possible, els quatre blocs s'analitzen segons:

- Característiques sociodemogràfiques.
- Característiques de la fecunditat.
- Característiques de la intervenció.
- Distribució territorial.
- Evolució temporal.

4.1 Total d'IVE realitzades a Catalunya

4.1.1 Evolució de les IVE realitzades a Catalunya en el període 1987-2021

Figura 1. Evolució de les IVE realitzades segons el primer mètode utilitzat. Catalunya, 1987-2021



Taula 2. IVE realitzades segons el finançament de la intervenció i tipus de centre SISCAT. Catalunya 2020-2021

Tipus de centre	Centres SISCAT	Centres no SISCAT	Total	%
Any 2020				
IVE finançada públicament	9.512	5.413	14.925	75,4
IVE no finançada públicament	11	4.864	4.875	24,6
Total	9.523	10.277	19.800	100
Any 2021				
IVE finançada públicament	9.894	5.735	15.629	79,9
IVE no finançada públicament	15	3.915	3.930	20,1
Total	9.909	9.650	19.559	100

Taula 3. Evolució de les IVE a Catalunya, 1987-2021

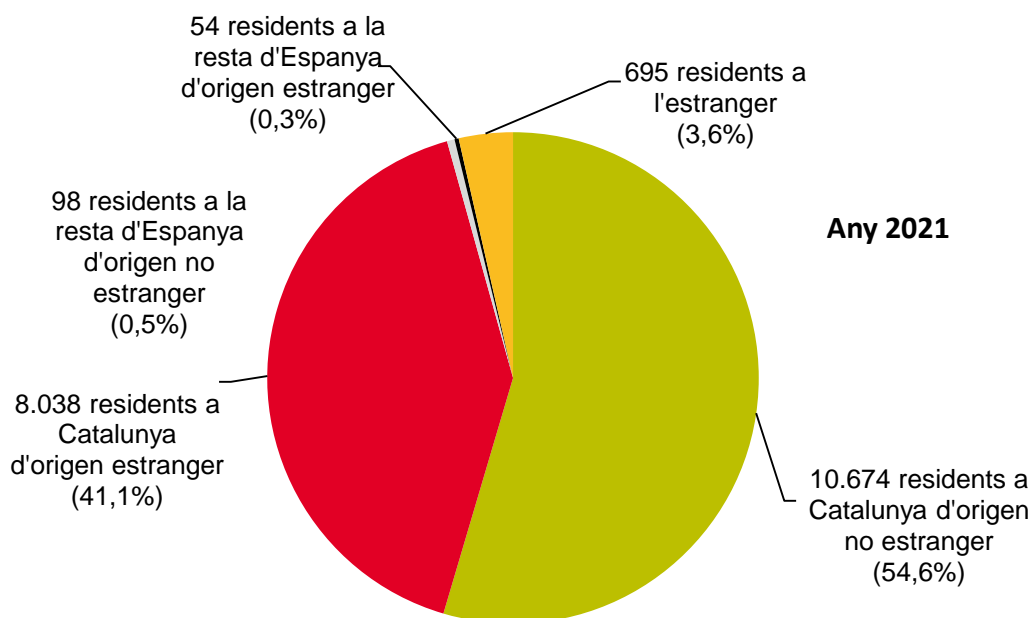
Any	IVE realitzades	IVE de residents	IVE de residents realitzades en altres comunitats autònomes
1987	194	175	0
1988	258	233	0
1989	4.248	3.556	0
1990	7.849	6.987	303
1991	9.228	7.941	198
1992	10.809	9.378	178
1993	10.973	9.647	113
1994	10.762	9.474	73
1995	11.362	10.483	62
1996	11.592	10.537	61
1997	10.913	9.993	65
1998	11.501	10.508	59
1999	12.707	11.738	73
2000	14.136	13.137	71
2001	15.207	13.867	67
2002	16.710	15.436	64
2003	16.605	15.373	88
2004	17.278	15.927	91
2005	18.434	16.905	107
2006	21.976	20.123	93
2007	23.799	21.862	98
2008	26.932	25.375	115
2009	26.045	24.490	130
2010	24.305	22.924	76
2011	22.614	21.474	70
2012	21.956	20.788	57
2013	22.083	20.947	46
2014	19.130	18.181	34
2015	19.521	18.477	35
2016	19.661	18.548	35
2017	19.686	18.650	30
2018	21.015	19.708	30
2019	21.936	20.758	31
2020	19.800	18.966	23
2021	19.559	18.712*	No disponible

* Dades d'IVE provisionals.



4.1.2 Distribució de les IVE segons característiques sociodemogràfiques

Figura 2. Distribució de les IVE realitzades segons lloc de residència i origen. Catalunya, 2021



Taula 4. IVE realitzades. Característiques de les dones segons edat. Catalunya, 2021

Grups d'edat	< 15	15-19	20-24	25-29	30-34	35-39	40-44	> 44	Total	%
Convivència										
Sola	1	182	757	980	951	701	296	26	3.894	19,9
En parella	0	218	1.316	2.123	2.310	2.233	1.108	95	9.403	48,1
Amb els pares/altres familiars	55	1.569	1.851	807	420	287	118	9	5.116	26,2
Altres persones	3	63	185	232	193	113	50	5	844	4,3
No hi consta	0	11	25	47	73	95	50	1	302	1,5
Estat civil										
Soltera	59	1.999	3.854	3.416	2.557	1.666	636	53	14.240	72,8
Casada	0	26	212	603	1.067	1.300	676	55	3.939	20,1
Vídua	0	1	1	7	8	12	12	2	43	0,2
Divorciada	0	3	9	37	123	210	152	17	551	2,8
Separada	0	1	19	64	109	129	80	6	408	2,1
No hi consta	0	13	39	62	83	112	66	3	378	1,9
Fills a càrrec										
Amb fills	1	114	910	1.858	2.551	2.664	1.353	113	9.564	48,9
Sense fills	57	1.904	3.170	2.277	1.353	716	244	23	9.744	49,8
No hi consta	1	25	54	54	43	49	25	0	251	1,3
Nivell d'estudis										
Sense estudis	0	12	39	66	73	59	37	5	291	1,5
Primer grau (6è de primària i equivalents)	32	259	319	309	385	321	179	10	1.814	9,3
ESO i equivalents	27	980	1.309	1.219	1.087	881	311	22	5.836	29,8
Batxillerat i cicles de FP equivalents	0	733	1.877	1.607	1.405	1.202	587	52	7.463	38,2
Escoles universitàries i facultats	0	45	557	923	923	879	469	45	3.841	19,6
No classificables per graus i no ben especificats	0	1	9	18	13	17	2	0	60	0,3
No hi consta	0	13	24	47	61	70	37	2	254	1,3
Situació laboral										
Treballadora per compte propi	0	27	141	165	231	258	127	8	957	4,9
Treballadora assalariada	0	365	2.221	2.671	2.448	2.218	1.109	107	11.139	57,0
Pensionista	0	3	18	23	25	25	11	1	106	0,5
Estudiant	54	1.179	672	152	50	20	8	1	2.136	10,9
Aturada o a la recerca de la primera feina remunerada	3	354	757	720	654	463	196	8	3.155	16,1
Mestressa de casa	1	29	169	286	371	295	112	6	1.269	6,5
Altres	1	59	118	103	90	74	22	3	470	2,4
No hi consta	0	27	38	69	78	76	37	2	327	1,7
Total	59	2.043	4.134	4.189	3.947	3.429	1.622	136	19.559	100

Taula 4. IVE realitzades. Característiques de les dones segons edat. Catalunya, 2021 (continuació)

Grups d'edat	< 15	15-19	20-24	25-29	30-34	35-39	40-44	> 44	Total	%
Ingressos de la dona										
Sí	0	435	2.469	2.904	2.776	2.545	1.255	111	12.495	63,9
No	55	1.445	1.364	932	847	613	246	12	5.514	28,2
No hi consta	4	163	301	353	324	271	121	13	1.550	7,9
Procedència ingressos										
No informat	4	598	2.770	3.257	3.100	2.816	1.376	124	14.045	71,8
Parella	0	76	292	420	483	390	165	6	1.832	9,4
Familiars	49	1.207	808	244	134	63	27	1	2.533	13,0
Un altra procedència	5	82	159	196	169	119	40	3	773	4,0
No hi consta	1	80	105	72	61	41	14	2	376	1,9
Lloc de residència										
Barcelona	39	1.462	3.050	3.157	2.938	2.561	1.235	100	14.542	74,3
Girona	6	205	349	375	355	314	157	12	1.773	9,1
Lleida	5	95	188	170	184	133	62	8	845	4,3
Tarragona	8	185	350	307	299	289	103	11	1.552	7,9
Residents a la resta d'Espanya	0	16	19	38	34	32	11	2	152	0,8
Residents a l'estranger	1	80	178	142	137	100	54	3	695	3,6
Total	59	2.043	4.134	4.189	3.947	3.429	1.622	136	19.559	100

4.1.3 Distribució de les IVE segons característiques de fecunditat

Taula 5. IVE realitzades. Fecunditat i antecedents de l'IVE segons edat. Catalunya, 2021

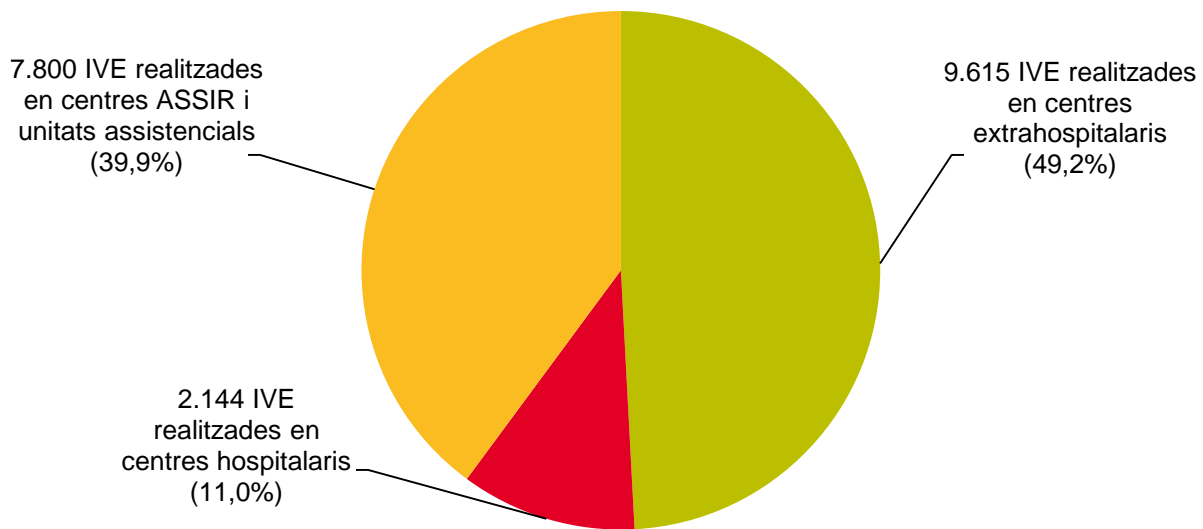
Grups d'edat	< 15	15-19	20-24	25-29	30-34	35-39	40-44	> 44	Total	%
Filles o fills vius										
Cap fill viu	59	1.949	3.234	2.316	1.390	736	266	21	9.971	51,0
1 fill viu	0	85	688	1.093	1.116	954	485	34	4.455	22,8
2 fills vius	0	8	190	562	1.025	1.185	583	41	3.594	18,4
3 fills vius	0	1	18	171	308	403	184	27	1.112	5,7
4 fills vius	0	0	2	34	77	121	70	6	310	1,6
5 fills vius o més	0	0	2	13	31	30	34	7	117	0,6
IVE anteriors										
Cap IVE anterior	59	1.800	2.995	2.735	2.479	2.075	1.046	90	13.279	67,9
1 IVE anterior	0	210	803	939	943	875	365	30	4.165	21,3
2 IVE anteriors	0	32	237	340	338	299	142	9	1.397	7,1
3 IVE anteriors	0	0	64	114	114	107	39	4	442	2,3
4 IVE anteriors	0	1	20	39	46	41	14	3	164	0,8
5 IVE anteriors o més	0	0	15	22	27	32	16	0	112	0,6
Embarassos anteriors										
Cap embaràs anterior	59	1.711	2.441	1.701	1.021	513	189	18	7.653	39,1
1 embaràs anterior	0	259	938	999	861	665	324	21	4.067	20,8
2 embarassos anteriors	0	60	462	709	888	923	445	32	3.519	18,0
3 embarassos anteriors	0	6	177	412	592	651	319	30	2.187	11,2
4 embarassos anteriors	0	4	65	194	323	338	181	14	1.119	5,7
5 embarassos anteriors o més	0	3	51	174	262	339	164	21	1.014	5,2
Setmanes de gestació										
< 10 setmanes	45	1.662	3.474	3.555	3.237	2.735	1.267	111	16.086	82,2
10-14 setmanes	8	222	436	389	462	434	221	17	2.189	11,2
15-22 setmanes	6	159	224	238	241	236	127	8	1.239	6,3
> 22 setmanes	0	0	0	7	7	24	7	0	45	0,2
Motiu										
A petició de la dona	53	1.866	3.881	3.900	3.601	3.035	1.402	124	17.862	91,3
Risc greu per la vida o salut de la dona	6	171	232	212	188	174	82	6	1.071	5,5
Risc d'anomalies greus en el fetus	0	6	21	68	145	189	122	6	557	2,8
Malaltia molt greu i incurable del fetus	0	0	0	7	7	24	7	0	45	0,2
Combinació de motius	0	0	0	2	6	7	9	0	24	0,1
Total	59	2.043	4.134	4.189	3.947	3.429	1.622	136	19.559	100

Taula 5. IVE realitzades. Fecunditat i antecedents de l'IVE segons edat. Catalunya, 2021 (continuació)

Grups d'edat	< 15	15-19	20-24	25-29	30-34	35-39	40-44	> 44	Total	%
Centre de planificació familiar										
Centre públic	17	1.015	2.252	2.170	1.960	1.658	696	62	9.830	50,3
Centre privat	8	176	483	623	607	526	314	30	2.767	14,1
Altres	2	33	49	53	41	22	14	2	216	1,1
No n'utilitza	26	604	881	824	848	742	383	24	4.332	22,1
No hi consta	6	215	469	519	491	481	215	18	2.414	12,3
Mètode anticonceptiu										
Sí	24	1.077	2.148	1.982	1.780	1.477	681	51	9.220	47,1
No	28	698	1.314	1.433	1.416	1.288	607	56	6.840	35,0
No hi consta	7	268	672	774	751	664	334	29	3.499	17,9
Tipus anticonceptiu										
No informat	35	966	1.986	2.207	2.167	1.952	941	85	10.339	52,9
Naturals	1	61	130	144	121	125	66	7	655	3,3
De barrera	21	740	1.113	928	858	728	347	28	4.763	24,4
Mecànics	0	5	29	38	40	53	18	0	183	0,9
Hormonals	1	185	627	620	505	367	145	10	2.460	12,6
Altres mètodes	0	6	24	30	31	34	14	1	140	0,7
No hi consta	1	80	225	222	225	170	91	5	1.019	5,2
Total	59	2.043	4.134	4.189	3.947	3.429	1.622	136	19.559	100

4.1.4 Distribució de les IVE segons característiques de la intervenció

Figura 3. Distribució de les IVE realitzades segons el tipus de centre. Catalunya, 2021



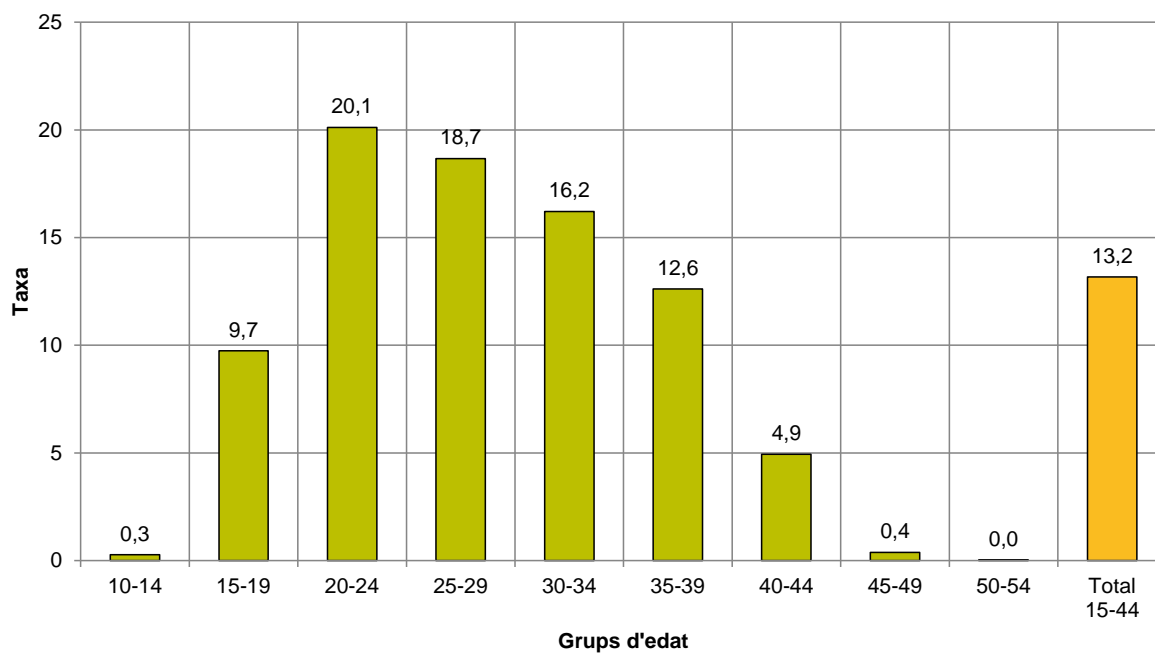
Taula 6. IVE realitzades. Característiques de la intervenció segons tipus de centre. Catalunya, 2021

Tipus de centre	ASSIR	Centres extrahospitalaris	Centres hospitalaris	Total	%
Lloc d'informació					
Centre sanitari públic	7.384	5.835	1.973	15.192	77,7
Centre sanitari privat	93	2872	103	3.068	15,7
Telèfons d'informació al ciutadà	32	7	2	41	0,2
Amics, familiars	150	212	29	391	2,0
Mitjans de comunicació	29	3	2	34	0,2
Internet	82	661	8	751	3,8
No hi consta	30	25	27	82	0,4
Setmanes de gestació					
< 10 setmanes	7.799	6.981	1.306	16.086	82,2
10-14 setmanes	1	1.723	465	2.189	11,2
15-22 setmanes	0	911	328	1.239	6,3
> 22 setmanes	0	0	45	45	0,2
Motiu					
A petició de la dona	7.800	8.544	1.518	17.862	91,3
Risc greu per la vida o salut de la dona	0	1.040	31	1.071	5,5
Risc d'anomalies greus en el fetus	0	8	549	557	2,8
Malaltia molt greu i incurable del fetus	0	0	45	45	0,2
Combinació de motius	0	23	1	24	0,1
Primer mètode					
Dilatació i evacuació	0	954	33	987	5,0
Dilatació i aspiració	0	8.063	87	8.150	41,7
Mifepristona	1	20	3	24	0,1
Prostaglandines	0	2	11	13	0,1
Altres mètodes	0	26	1	27	0,1
Histerotomia	0	0	0	0	0,0
Histerectomia	0	0	0	0	0,0
Injecció intravenosa	0	0	0	0	0,0
Injecció intrauterina	0	1	4	5	0,0
Tractament farmacològic Mifepristona+Misoprostol (TF)	7.773	502	1.767	10.042	51,3
Dilatació i raspament de l'úter	0	0	29	29	0,1
Misoprostol	1	5	26	32	0,2
Fracàs TF + dilatació + aspiració / evacuació / raspament	0	41	39	80	0,4
Combinació de mètodes	25	1	144	170	0,9
Tipus de mètode					
Farmacològic	7.800	529	1.813	10.142	51,9
Instrumental / Quirúrgic	0	9.086	331	9.417	48,1
Total	7.800	9.615	2.144	19.559	100

4.2 IVE realitzades a dones residents a Catalunya

4.2.1 Distribució de les IVE realitzades a dones residents segons característiques sociodemogràfiques

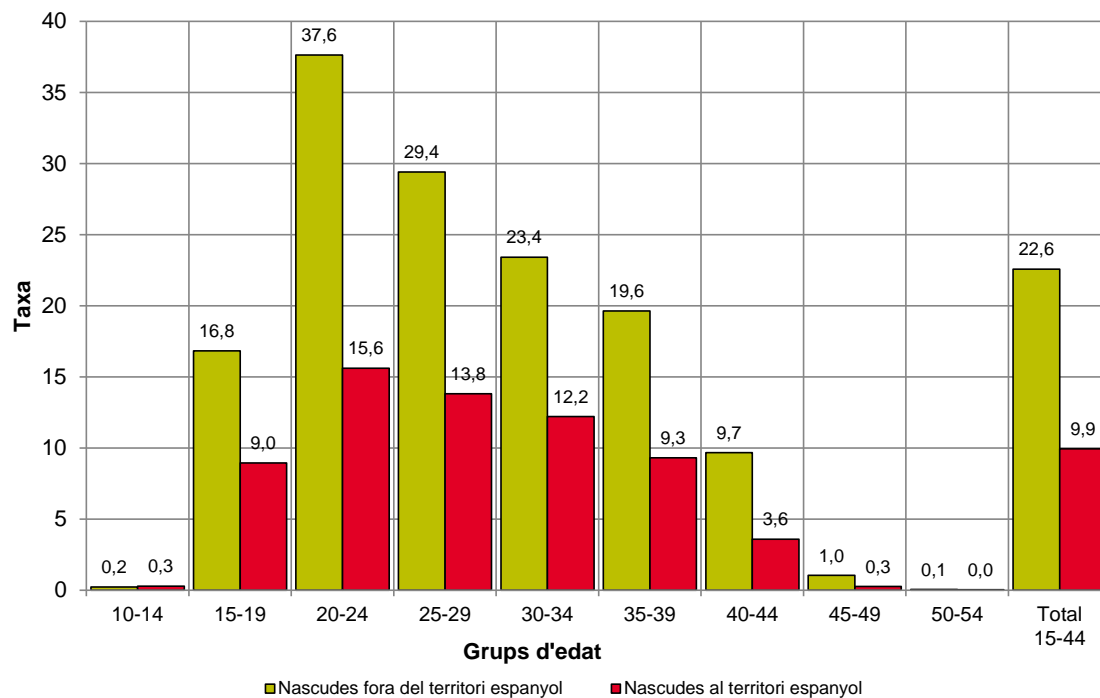
Figura 4. Distribució de les taxes* d'IVE de dones residents segons grup d'edat Catalunya, 2021



* Taxa d'IVE per 1.000 dones del grup d'edat corresponent. Dades de població: avanç de les estimacions postcensals. Dades d'IVE provisionals.

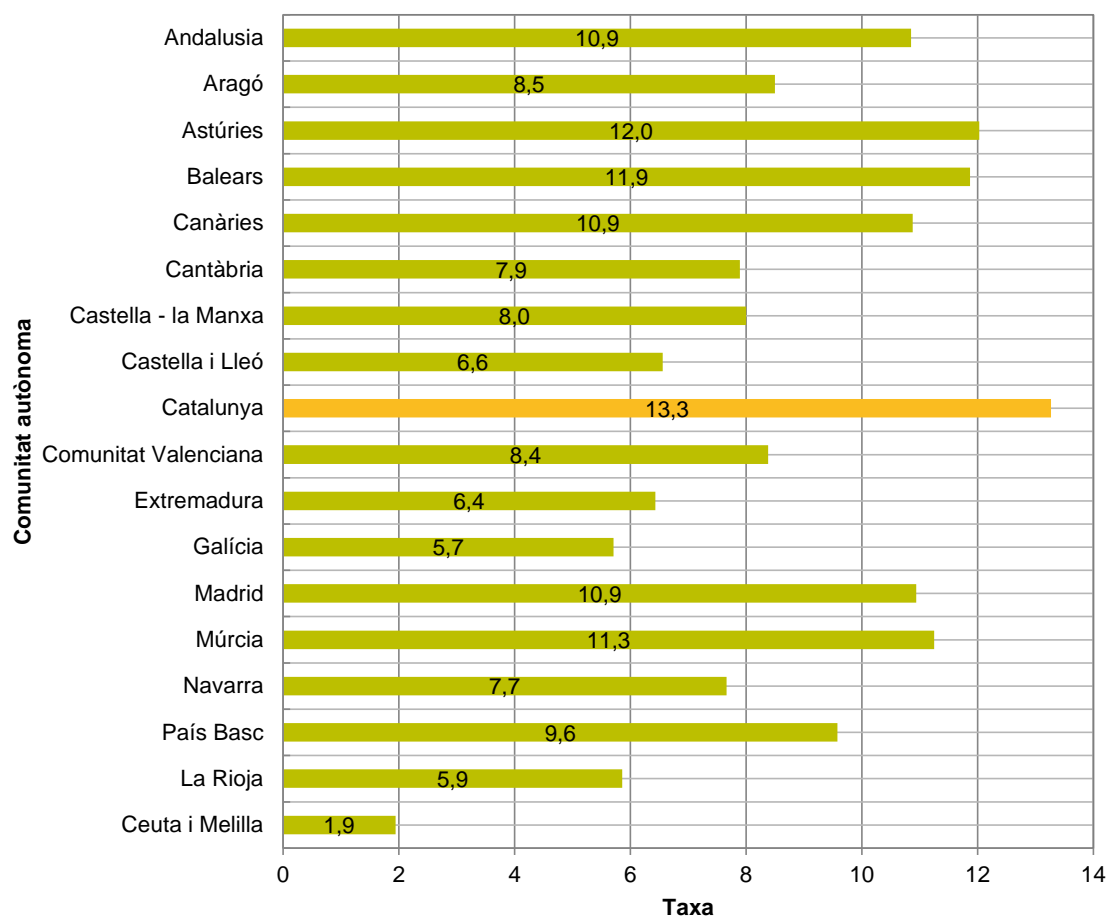


Figura 5. Distribució de les taxes* d'IVE de dones residents segons origen i grup d'edat. Catalunya, 2021



* Taxa d'IVE per 1.000 dones del grup d'edat corresponent. Dades de població: padró continu. Dades d'IVE provisionals.

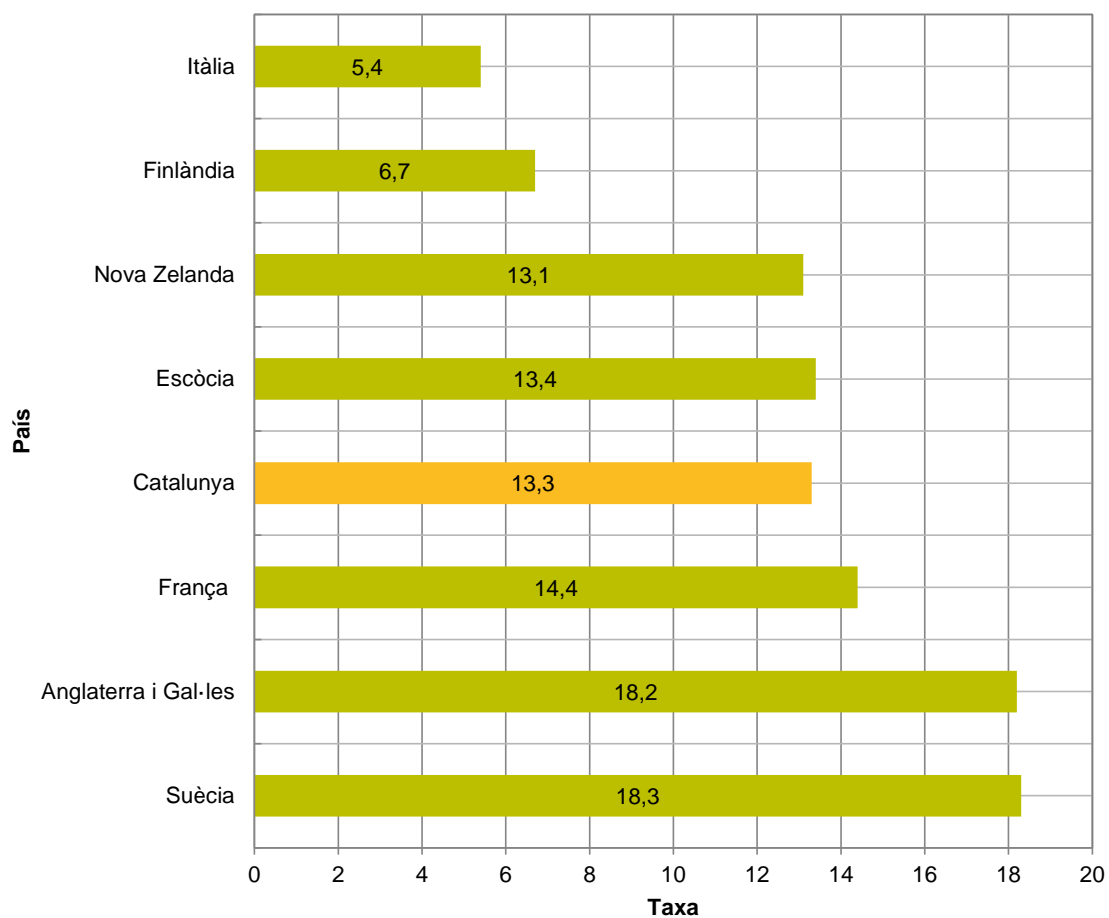
Figura 6. Taxa* d'IVE segons comunitat autònoma de residència. Espanya, 2020



* Taxa d'IVE per 1.000 dones de 15-44 anys. Dades del Ministeri de Sanitat.

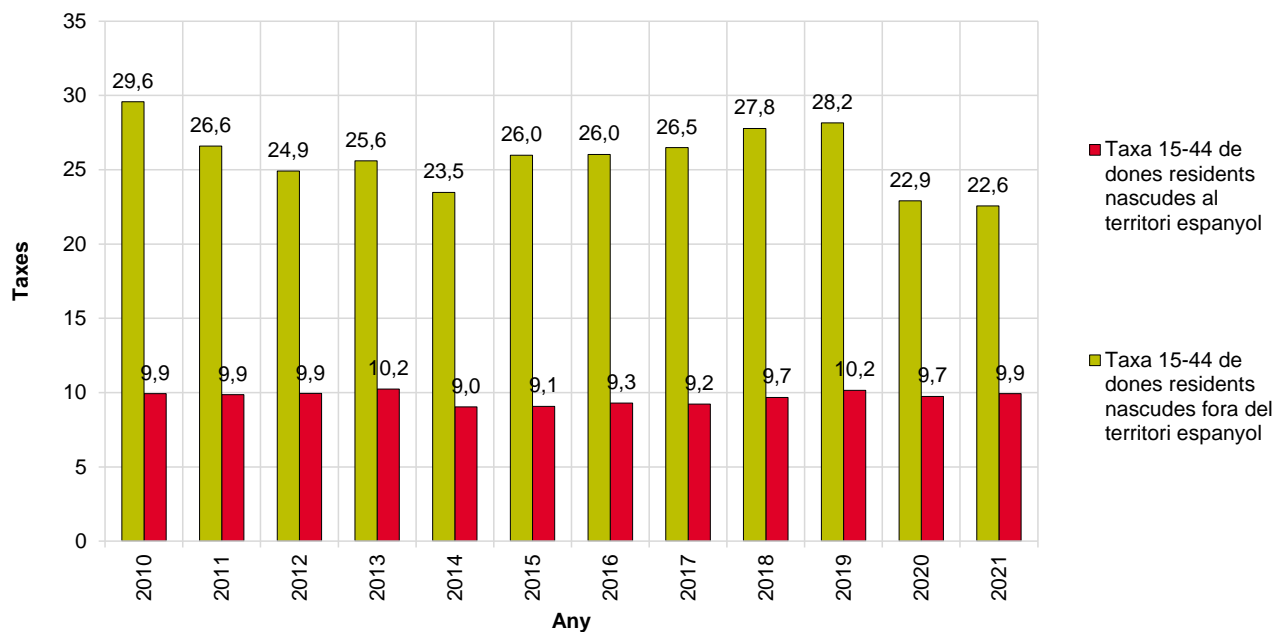


Figura 7. Taxa* d'IVE segons país de residència. Europa, 2020



* Taxa d'IVE per 1.000 dones de 15-44 anys.

Figura 8. Evolució de les taxes* d'IVE de dones residents segons origen. Catalunya, 2010-2021



* Taxa d'IVE per 1.000 dones de 15-44 anys. Dades de població: avanç de les estimacions postcensals. Dades d'IVE provisionals.

Taula 7. IVE de dones residents. Característiques de les dones segons edat. Catalunya, 2021

Grups d'edat	< 15	15-19	20-24	25-29	30-34	35-39	40-44	> 44	Total	%
Convivència										
Sola	1	165	699	925	904	671	280	26	3.671	19,6
En parella	0	202	1.248	2.026	2.213	2.149	1.070	90	8.998	48,1
Amb els pares/altres familiars	54	1.508	1.784	786	400	274	111	9	4.926	26,3
Altres persones	3	61	182	227	190	113	49	5	830	4,4
No hi consta	0	11	24	45	69	90	47	1	287	1,5
Estat civil										
Soltera	58	1.905	3.665	3.261	2.439	1.593	610	49	13.580	72,6
Casada	0	24	207	582	1.026	1.255	647	54	3.795	20,3
Vídua	0	1	1	7	7	12	12	2	42	0,2
Divorciada	0	3	9	37	117	205	147	17	535	2,9
Separada	0	1	19	62	108	125	78	6	399	2,1
No hi consta	0	13	36	60	79	107	63	3	361	1,9
Fills a càrrec										
Amb fills	1	112	884	1.799	2.462	2.571	1.307	108	9.244	49,4
Sense fills	56	1.812	3.001	2.158	1.272	680	227	23	9.229	49,3
No hi consta	1	23	52	52	42	46	23	0	239	1,3
Nivell d'estudis										
Sense estudis	0	10	35	65	72	58	36	5	281	1,5
Primer grau (6è de primària i equivalents)	32	251	312	302	377	317	173	10	1.774	9,5
ESO i equivalents	26	950	1.277	1.182	1.054	855	303	21	5.668	30,3
Batxillerat i cicles de FP equivalents	0	681	1.750	1.516	1.325	1.133	557	49	7.011	37,5
Escoles universitàries i facultats	0	42	531	880	876	850	451	44	3.674	19,6
No classificables per graus i no ben especificats	0	1	9	18	13	17	2	0	60	0,3
No hi consta	0	12	23	46	59	67	35	2	244	1,3
Situació laboral										
Treballadora per compte propi	0	25	138	160	226	253	125	8	935	5,0
Treballadora assalariada	0	347	2.095	2.533	2.312	2.106	1.058	102	10.553	56,4
Pensionista	0	3	17	22	23	24	11	1	101	0,5
Estudiant	53	1.119	641	145	47	20	8	1	2.034	10,9
Aturada o a la recerca de la primera feina remunerada	3	340	727	695	638	456	190	8	3.057	16,3
Mestressa de casa	1	29	168	284	367	292	108	6	1.255	6,7
Altres	1	58	115	102	90	74	21	3	464	2,5
No hi consta	0	26	36	68	73	72	36	2	313	1,7
Total	58	1.947	3.937	4.009	3.776	3.297	1.557	131	18.712	100

Taula 7. IVE de dones residents. Característiques de les dones segons edat. Catalunya, 2021 (continuació)

Grups d'edat	< 15	15-19	20-24	25-29	30-34	35-39	40-44	> 44	Total	%
Ingressos de la dona										
Sí	0	419	2.353	2.778	2.655	2.438	1.208	106	11.957	63,9
No	54	1.384	1.312	909	829	606	239	12	5.345	28,6
No hi consta	4	144	272	322	292	253	110	13	1.410	7,5
Procedència ingressos										
No informat	4	563	2.625	3.100	2.947	2.691	1.318	119	13.367	71,4
Parella	0	72	290	409	473	384	162	6	1.796	9,6
Familiars	48	1.154	766	240	132	63	26	1	2.430	13,0
Un altra procedència	5	79	153	188	164	118	37	3	747	4,0
No hi consta	1	79	103	72	60	41	14	2	372	2,0
Total	58	1.947	3.937	4.009	3.776	3.297	1.557	131	18.712	100

4.2.2 Distribució de les IVE realitzades a dones residents segons característiques de fecunditat

Taula 8. IVE de dones residents. Fecunditat i antecedents de l'IVE segons edat. Catalunya, 2021

Grups d'edat	< 15	15-19	20-24	25-29	30-34	35-39	40-44	> 44	Total	%
Filles o fills vius										
Cap fill viu	58	1.855	3.061	2.190	1.299	692	245	21	9.421	50,3
1 fill viu	0	83	670	1.054	1.073	917	462	32	4.291	22,9
2 fills vius	0	8	185	551	997	1.153	572	40	3.506	18,7
3 fills vius	0	1	17	170	303	388	177	25	1.081	5,8
4 fills vius	0	0	2	31	73	118	68	6	298	1,6
5 fills vius o més	0	0	2	13	31	29	33	7	115	0,6
IVE anteriors										
Cap IVE anterior	58	1.709	2.818	2.581	2.334	1.966	988	86	12.540	67,0
1 IVE anterior	0	205	786	920	925	857	360	30	4.083	21,8
2 IVE anteriors	0	32	237	333	331	298	142	8	1.381	7,4
3 IVE anteriors	0	0	62	114	114	104	37	4	435	2,3
4 IVE anteriors	0	1	19	39	46	41	14	3	163	0,9
5 IVE anteriors o més	0	0	15	22	26	31	16	0	110	0,6
Embarassos anteriors										
Cap embaràs anterior	58	1.622	2.282	1.590	938	478	172	18	7.158	38,3
1 embaràs anterior	0	252	912	958	818	631	301	20	3.892	20,8
2 embarassos anteriors	0	60	455	691	863	893	435	31	3.428	18,3
3 embarassos anteriors	0	6	174	405	582	629	310	27	2.133	11,4
4 embarassos anteriors	0	4	65	192	317	331	178	14	1.101	5,9
5 embarassos anteriors o més	0	3	49	173	258	335	161	21	1.000	5,3
Setmanes de gestació										
< 10 setmanes	45	1.643	3.411	3.480	3.165	2.686	1.239	110	15.779	84,3
10-14 setmanes	8	216	421	374	449	427	219	17	2.131	11,4
15-22 setmanes	5	88	105	148	156	164	92	4	762	4,1
> 22 setmanes	0	0	0	7	6	20	7	0	40	0,2
Motiu										
A petició de la dona	53	1.842	3.807	3.817	3.520	2.982	1.374	123	17.518	93,6
Risc greu per la vida o salut de la dona	5	99	109	118	106	103	49	2	591	3,2
Risc d'anomalies greus en el fetus	0	6	21	65	139	185	118	6	540	2,9
Malaltia molt greu i incurable del fetus	0	0	0	7	6	20	7	0	40	0,2
Combinació de motius	0	0	0	2	5	7	9	0	23	0,1
Total	58	1.947	3.937	4.009	3.776	3.297	1.557	131	18.712	100

Taula 8. IVE de dones residents. Fecunditat i antecedents de l'IVE segons edat. Catalunya, 2021 (continuació)

Grups d'edat	< 15	15-19	20-24	25-29	30-34	35-39	40-44	> 44	Total	%
Centre de planificació familiar										
Centre públic	17	1.007	2.231	2.150	1.949	1.648	694	62	9.758	52,1
Centre privat	7	117	357	510	510	448	273	26	2.248	12,0
Altres	2	31	46	50	39	22	14	1	205	1,1
No n'utilitza	26	598	865	814	835	730	376	24	4.268	22,8
No hi consta	6	194	438	485	443	449	200	18	2.233	11,9
Mètode anticonceptiu										
Sí	24	1.055	2.093	1.934	1.747	1.433	666	50	9.002	48,1
No	27	664	1.262	1.387	1.361	1.257	589	52	6.599	35,3
No hi consta	7	228	582	688	668	607	302	29	3.111	16,6
Tipus anticonceptiu										
No informat	34	892	1.844	2.075	2.029	1.864	891	81	9.710	51,9
Naturals	1	61	129	139	121	122	66	7	646	3,5
De barrera	21	736	1.105	920	854	722	345	28	4.731	25,3
Mecànics	0	5	28	38	40	53	18	0	182	1,0
Hormonals	1	183	619	614	504	366	143	10	2.440	13,0
Altres mètodes	0	6	24	30	30	34	14	1	139	0,7
No hi consta	1	64	188	193	198	136	80	4	864	4,6
Total	58	1.947	3.937	4.009	3.776	3.297	1.557	131	18.712	100

4.2.3 Distribució de les IVE realitzades a dones residents segons característiques de la intervenció

Taula 9. IVE de dones residents. Característiques de la intervenció segons tipus de centre. Catalunya, 2021

Tipus de centre	ASSIR	Centres extrahospitalaris	Centres hospitalaris	Total	%
Lloc d'informació					
Centre sanitari públic	7.371	5.765	1.946	15.082	80,6
Centre sanitari privat	93	2.244	100	2.437	13,0
Telèfons d'informació al ciutadà	32	5	2	39	0,2
Amics, familiars	149	196	29	374	2,0
Mitjans de comunicació	29	3	2	34	0,2
Internet	82	579	8	669	3,6
No hi consta	30	22	25	77	0,4
Setmanes de gestació					
< 10 setmanes	7.785	6.699	1.295	15.779	84,3
10-14 setmanes	1	1.665	465	2.131	11,4
15-22 setmanes	0	450	312	762	4,1
> 22 setmanes	0	0	40	40	0,2
Motiu					
A petició de la dona	7.786	8.225	1.507	17.518	93,6
Risc greu per la vida o salut de la dona	0	560	31	591	3,2
Risc d'anomalies greus en el fetus	0	7	533	540	2,9
Malaltia molt greu i incurable del fetus	0	0	40	40	0,2
Combinació de motius	0	22	1	23	0,1
Primer mètode					
Dilatació i evacuació	0	507	33	540	2,9
Dilatació i aspiració	0	7.748	87	7.835	41,9
Mifepristona	1	17	3	21	0,1
Prostaglandines	0	2	10	12	0,1
Altres mètodes	0	20	1	21	0,1
Histerotomia	0	0	0	0	0,0
Histerectomia	0	0	0	0	0,0
Injecció intravenosa	0	0	0	0	0,0
Injecció intrauterina	0	1	4	5	0,0
Tractament farmacològic Mifepristona+Misoprostol (TF)	7.759	473	1.742	9.974	53,3
Dilatació i raspament de l'úter	0	0	29	29	0,2
Misoprostol	1	4	25	30	0,2
Fracàs TF + dilatació + aspiració / evacuació / raspament	0	41	39	80	0,4
Combinació de mètodes	25	1	139	165	0,9
Tipus de mètode					
Farmacològic	7.786	496	1.786	10.068	53,8
Instrumental / Quirúrgic	0	8.318	326	8.644	46,2
Total	7.786	8.814	2.112	18.712	100

4.2.4 Distribució territorial de les IVE realitzades a dones residents

Taula 10. Nombre d'IVE de dones residents segons regió sanitària de residència. Catalunya, 2021

Grups d'edat	< 15	15-19	20-24	25-29	30-34	35-39	40-44	> 44	Total	%
Regió sanitària de residència										
Alt Pirineu i Aran	1	7	16	22	21	13	10	1	91	0,5
Barcelona	34	1.328	2.790	2.943	2.700	2.358	1.131	95	13.379	71,5
Camp de Tarragona	5	151	286	246	243	234	85	9	1.259	6,7
Catalunya Central	4	116	220	179	202	170	86	5	982	5,2
Girona	7	226	401	410	395	354	179	11	1.983	10,6
Lleida	4	88	168	155	166	116	51	8	756	4,0
Terres de l'Ebre	3	31	56	54	49	52	15	2	262	1,4
Total	58	1.947	3.937	4.009	3.776	3.297	1.557	131	18.712	100

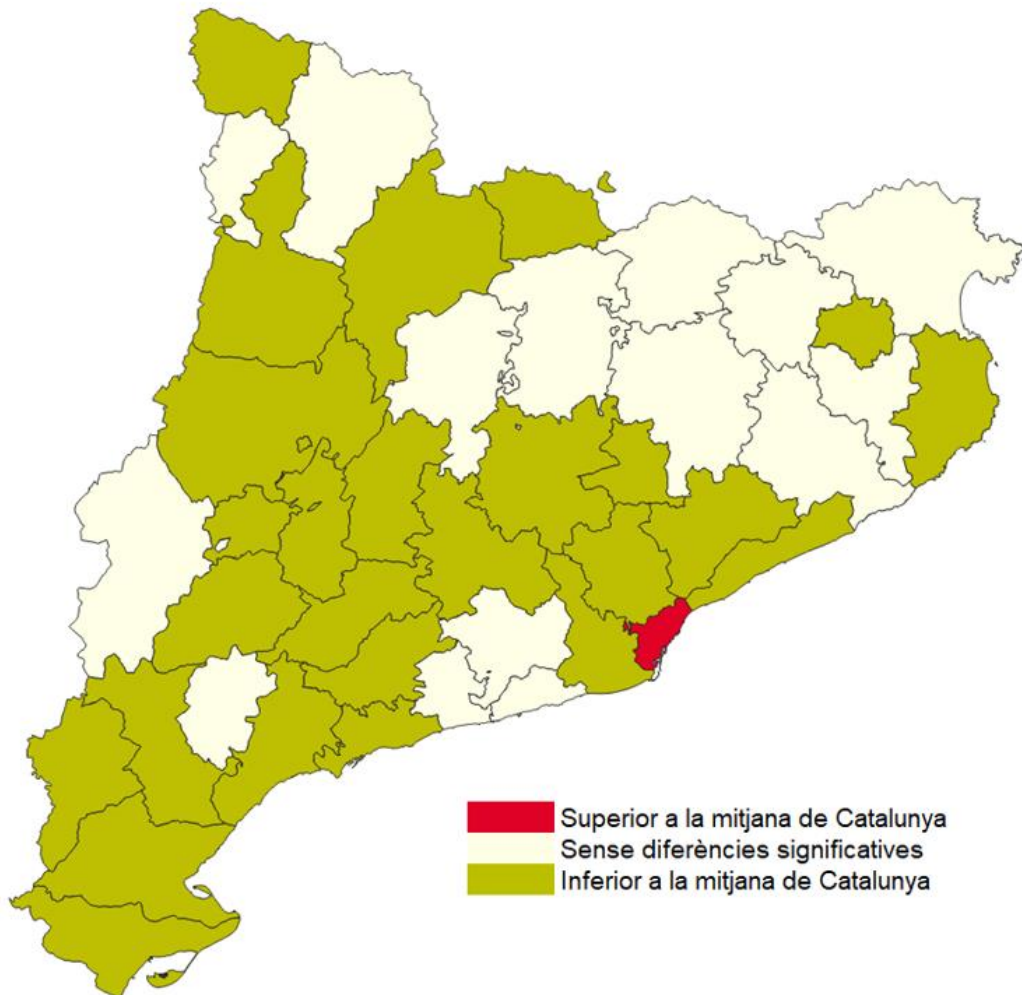
Taula 11. Taxa d'IVE de dones residents segons regió sanitària de residència. Catalunya, 2021

Grups d'edat	< 20	20-24	25-29	30-34	35-39	> 39	Taxa* 15-44	IC 95% Límit inferior	IC 95% Límit superior
Regió sanitària de residència									
Alt Pirineu i Aran	4,9	9,1	12,1	10,0	5,5	3,7	7,2	5,7	8,7
Barcelona	10,4	21,4	19,9	17,0	13,4	5,9	14,0	13,8	14,3
Camp de Tarragona	9,1	18,3	15,3	13,7	10,9	3,6	11,0	10,4	11,6
Catalunya Central	8,7	17,1	13,5	13,6	9,9	4,2	10,5	9,9	11,2
Girona	10,4	17,9	18,1	16,0	12,6	5,4	12,8	12,2	13,4
Lleida	10,3	18,4	17,3	16,8	10,5	4,2	12,2	11,3	13,1
Terres de l'Ebre	8,0	13,4	12,8	9,9	9,5	2,3	8,7	7,7	9,8
Total	10,0	20,1	18,7	16,2	12,6	5,4	13,2	13,0	13,4

* Taxa d'IVE per 1.000 dones del grup d'edat corresponent. Dades de població: avanç de les estimacions postcensals. Dades d'IVE provisionals.



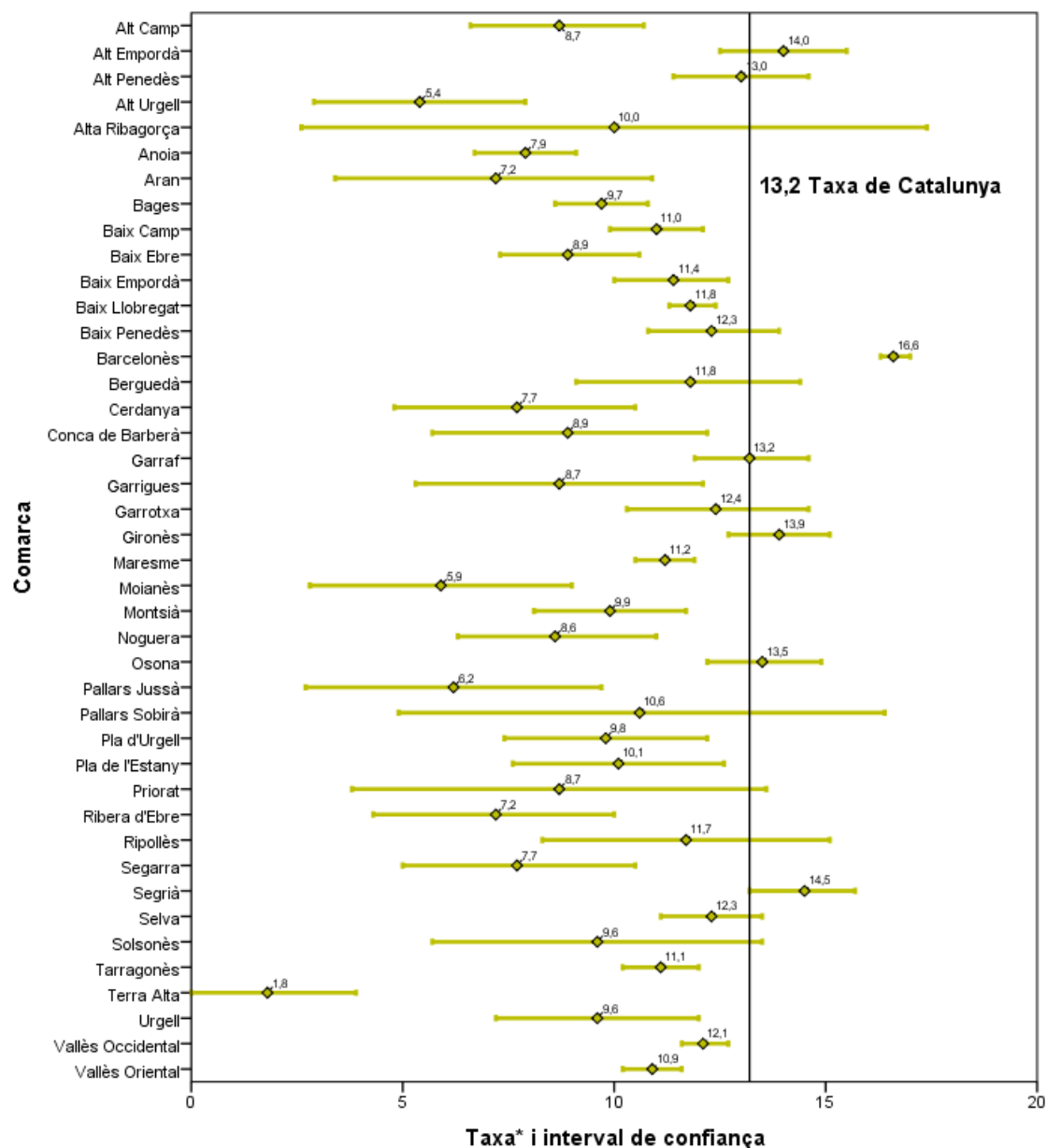
Figura 9. Distribució de les taxes d'IVE de dones residents segons comarca de residència. Catalunya, 2021



Taula 12. IVE de dones residents segons comarca de residència i el grup d'edat. Catalunya, 2021

Grups d'edat	< 15	15-19	20-24	25-29	30-34	35-39	40-44	> 44	Total	%
Comarca de residència										
Alt Camp	0	5	20	14	10	14	4	0	67	0,4
Alt Empordà	2	29	69	71	76	74	29	1	351	1,9
Alt Penedès	0	31	62	49	56	33	21	2	254	1,4
Alt Urgell	0	1	4	1	3	5	4	0	18	0,1
Alta Ribagorça	1	1	0	2	2	1	0	0	7	0,0
Anoia	1	33	45	26	33	25	13	0	176	0,9
Aran	0	1	5	3	3	1	1	0	14	0,1
Bages	3	35	71	61	57	53	24	2	306	1,6
Baix Camp	1	54	95	74	69	74	24	4	395	2,1
Baix Ebre	1	16	26	20	23	23	5	1	115	0,6
Baix Empordà	2	26	56	56	56	51	18	1	266	1,4
Baix Llobregat	4	215	354	376	354	309	144	14	1.770	9,5
Baix Penedès	1	33	52	49	53	38	13	0	239	1,3
Barcelonès	22	576	1.490	1.715	1.590	1.323	609	47	7.372	39,4
Berguedà	0	10	12	14	18	10	11	0	75	0,4
Cerdanya	0	3	2	10	7	2	2	1	27	0,1
Conca de Barberà	0	3	9	4	4	8	1	0	29	0,2
Garraf	2	57	74	71	56	54	40	3	357	1,9
Garrigues	0	3	4	2	7	4	4	1	25	0,1
Garrotxa	0	16	28	19	32	17	12	2	126	0,7
Gironès	2	68	98	124	96	87	45	4	524	2,8
Maresme	2	108	194	170	159	153	94	10	890	4,8
Moianès	0	3	5	0	2	2	2	0	14	0,1
Montsià	2	12	22	29	18	26	8	0	117	0,6
Noguera	2	7	10	9	9	10	5	1	53	0,3
Osona	0	36	87	75	84	75	33	3	393	2,1
Pallars Jussà	0	0	5	4	1	2	0	0	12	0,1
Pallars Sobirà	0	1	0	2	5	2	3	0	13	0,1
Pla d'Urgell	0	16	8	10	11	9	8	1	63	0,3
Pla de l'Estany	0	7	12	16	12	7	7	0	61	0,3
Priorat	0	1	1	3	3	3	0	1	12	0,1
Ribera d'Ebre	0	3	7	5	4	3	2	0	24	0,1
Ripollès	0	5	13	9	7	9	2	0	45	0,2
Segarra	0	2	10	5	5	7	2	0	31	0,2
Segrià	2	52	126	115	121	74	29	5	524	2,8
Selva	0	51	72	71	70	67	42	3	376	2,0
Solsonès	0	3	6	3	3	5	3	0	23	0,1
Tarragonès	3	58	117	109	113	100	46	5	551	2,9
Terra Alta	0	0	1	0	2	0	0	0	3	0,0
Urgell	0	8	10	14	13	13	3	0	61	0,3
Vallès Occidental	5	253	468	442	385	376	176	10	2.115	11,3
Vallès Oriental	0	105	187	157	144	148	68	9	818	4,4
Total	58	1.947	3.937	4.009	3.776	3.297	1.557	131	18.712	100

Figura 10. Distribució de les taxes d'IVE de dones residents segons comarca de residència. Catalunya, 2021



* Taxa d'IVE per 1.000 dones de 15-44 anys. Dades de població: avanç de les estimacions postcensals. Dades d'IVE provisionals.

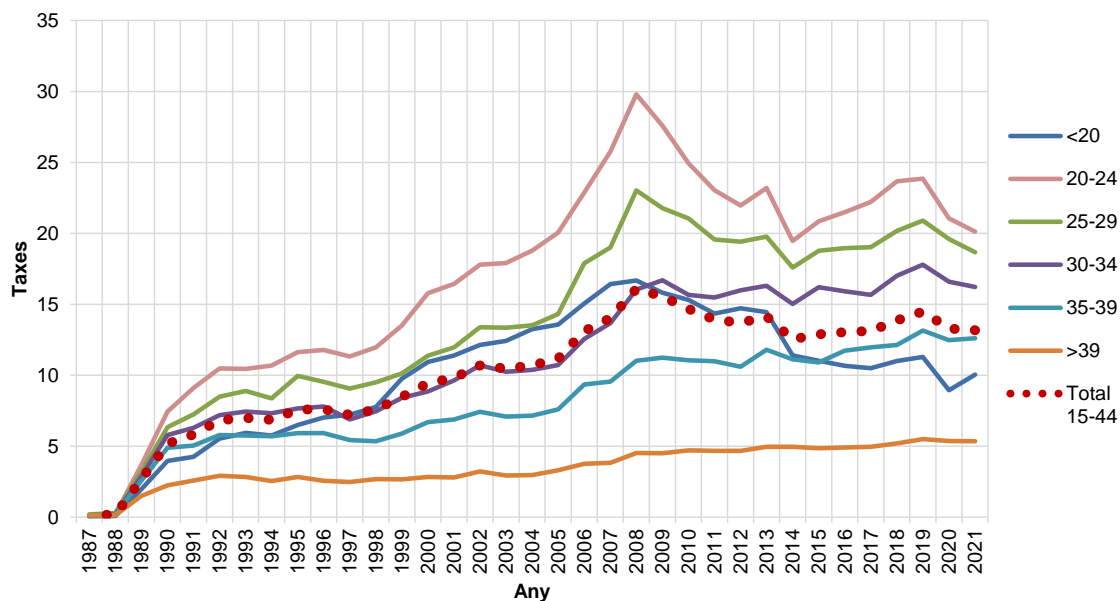
Taula 13. Taxa d'IVE de dones residents segons comarca de residència. Catalunya, 2021

	Taxa* 15-44	IC 95% Límit inferior	IC 95% Límit superior
Comarques			
Alt Camp	8,7	6,6	10,7
Alt Empordà	14,0	12,5	15,5
Alt Penedès	13,0	11,4	14,6
Alt Urgell	5,4	2,9	7,9
Alta Ribagorça	10,0	2,6	17,4
Anoia	7,9	6,7	9,1
Aran	7,2	3,4	10,9
Bages	9,7	8,6	10,8
Baix Camp	11,0	9,9	12,1
Baix Ebre	8,9	7,3	10,6
Baix Empordà	11,4	10,0	12,7
Baix Llobregat	11,8	11,3	12,4
Baix Penedès	12,3	10,8	13,9
Barcelonès	16,6	16,3	17,0
Berguedà	11,8	9,1	14,4
Cerdanya	7,7	4,8	10,5
Conca de Barberà	8,9	5,7	12,2
Garraf	13,2	11,9	14,6
Garrigues	8,7	5,3	12,1
Garrotxa	12,4	10,3	14,6
Gironès	13,9	12,7	15,1
Maresme	11,2	10,5	11,9
Moianès	5,9	2,8	9,0
Montsià	9,9	8,1	11,7
Noguera	8,6	6,3	11,0
Osona	13,5	12,2	14,9
Pallars Jussà	6,2	2,7	9,7
Pallars Sobirà	10,6	4,9	16,4
Pla d'Urgell	9,8	7,4	12,2
Pla de l'Estany	10,1	7,6	12,6
Priorat	8,7	3,8	13,6
Ribera d'Ebre	7,2	4,3	10,0
Ripollès	11,7	8,3	15,1
Segarra	7,7	5,0	10,5
Segrià	14,5	13,2	15,7
Selva	12,3	11,1	13,5
Solsonès	9,6	5,7	13,5
Tarragonès	11,1	10,2	12,0
Terra Alta	1,8	0,0	3,9
Urgell	9,6	7,2	12,0
Vallès Occidental	12,1	11,6	12,7
Vallès Oriental	10,9	10,2	11,6
Total	13,2	13,0	13,4

* Taxa d'IVE per 1.000 dones de 15-44 anys. Dades de població: avanç de les estimacions postcensals. Dades d'IVE provisionals.

4.2.5 Evolució de les IVE realitzades a dones residents en el període 1987-2021

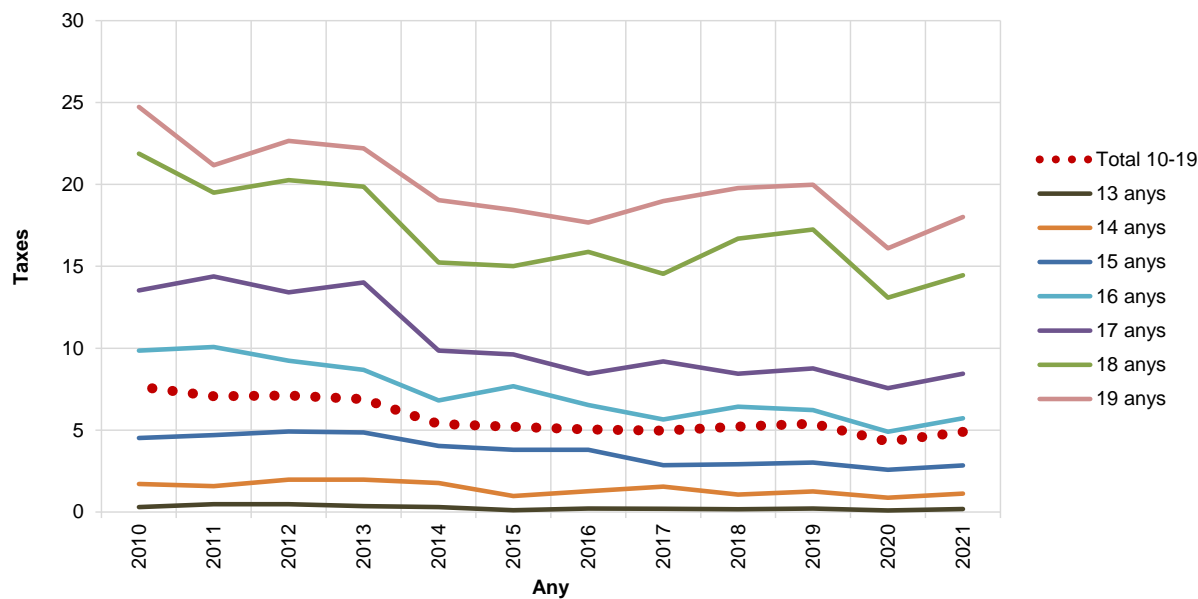
Figura 11. Evolució temporal de la taxa* d'IVE de dones residents segons edat. Catalunya, 1987-2021**



* Taxa d'IVE per 1.000 dones del grup d'edat corresponent. Dades de població: estimacions de població intercensals i postcensals.

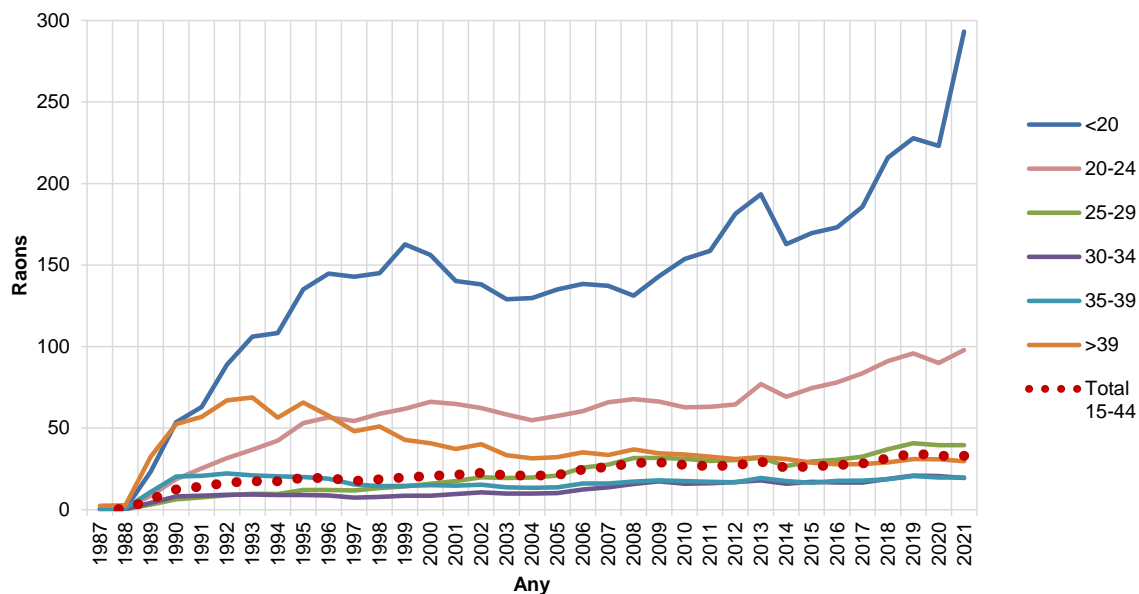
** Dades d'IVE definitives, llevat de les de l'any 2020, que són provisionals.

Figura 12. Evolució de la taxa* d'IVE de dones residents per edats joves. Catalunya, 2010-2021



* Taxa d'IVE per 1.000 dones de l'edat corresponent. Dades de població: avanç de les estimacions postcensals. Dades d'IVE provisionals.

Figura 13. Evolució temporal de la raó* d'IVE per 100 nascuts vius de dones residents segons edat. Catalunya, 1987-2021**



* Raó per 100 nascuts vius de mares residents del grup d'edat corresponent.

** Dades d'IVE definitives, llevat de les de l'any 2021, que són provisionals.

Taula 14. Evolució temporal de la taxa d'IVE de dones residents. Catalunya, 1987-2021

Taxa* per grups d'edat	< 15	15-19	20-24	25-29	30-34	35-39	40-44	45-49	> 49	Total 15-44
Any										
1987	0,00	0,03	0,14	0,20	0,13	0,14	0,11	0,03	0,00	0,13
1988	0,01	0,05	0,20	0,29	0,19	0,17	0,10	0,03	0,00	0,18
1989	0,01	1,96	3,68	3,20	2,88	2,58	1,40	0,13	0,00	2,66
1990	0,03	3,92	7,44	6,34	5,80	4,90	2,08	0,18	0,01	5,17
1991	0,05	4,20	9,10	7,24	6,30	5,04	2,34	0,26	0,00	5,82
1992	0,11	5,44	10,48	8,49	7,19	5,79	2,59	0,35	0,01	6,83
1993	0,09	5,87	10,45	8,89	7,44	5,75	2,54	0,28	0,01	7,00
1994	0,10	5,67	10,69	8,37	7,33	5,71	2,32	0,23	0,00	6,87
1995	0,10	6,42	11,63	9,96	7,66	5,92	2,58	0,25	0,01	7,58
1996	0,09	6,95	11,78	9,53	7,80	5,92	2,38	0,19	0,00	7,60
1997	0,10	7,14	11,32	9,07	6,89	5,44	2,25	0,24	0,00	7,21
1998	0,07	7,70	11,97	9,51	7,46	5,34	2,52	0,17	0,01	7,59
1999	0,15	9,64	13,51	10,13	8,41	5,89	2,46	0,23	0,00	8,48
2000	0,23	10,75	15,78	11,38	8,86	6,71	2,59	0,26	0,00	9,45
2001	0,19	11,23	16,44	11,98	9,64	6,88	2,61	0,20	0,00	9,82
2002	0,30	11,88	17,80	13,38	10,71	7,43	2,94	0,29	0,01	10,70
2003	0,36	12,10	17,91	13,35	10,25	7,09	2,70	0,25	0,00	10,47
2004	0,39	12,90	18,79	13,52	10,38	7,15	2,78	0,20	0,01	10,69
2005	0,35	13,25	20,05	14,31	10,72	7,59	3,07	0,25	0,00	11,18
2006	0,40	14,68	22,87	17,89	12,57	9,35	3,57	0,19	0,01	13,11
2007	0,52	15,94	25,76	19,01	13,68	9,55	3,57	0,27	0,01	14,02
2008	0,43	16,27	29,80	23,03	16,04	11,03	4,24	0,32	0,00	16,10
2009	0,48	15,34	27,59	21,78	16,69	11,25	4,15	0,37	0,01	15,55
2010	0,40	14,91	24,94	21,05	15,67	11,05	4,42	0,32	0,00	14,69
2011	0,40	13,94	23,05	19,56	15,48	11,99	4,36	0,34	0,00	13,92
2012	0,48	14,21	21,96	19,42	15,99	10,60	4,37	0,30	0,02	13,71
2013	0,47	13,93	23,19	19,76	16,30	11,80	4,61	0,36	0,02	14,14
2014	0,40	10,94	19,46	17,59	15,02	11,13	4,59	0,38	0,02	12,53
2015	0,22	10,79	20,85	18,77	16,21	10,91	4,47	0,43	0,00	12,90
2016	0,29	10,34	21,49	18,97	15,92	11,73	4,51	0,43	0,01	13,04
2017	0,35	10,11	22,22	19,03	15,66	11,97	4,61	0,38	0,01	13,13
2018	0,24	10,74	23,67	20,18	17,01	12,14	4,82	0,41	0,01	13,87
2019	0,30	10,96	23,85	20,90	17,79	13,16	5,03	0,47	0,03	14,49
2020	0,19	8,75	21,05	19,60	16,60	12,47	4,92	0,45	0,02	13,29
2021**	0,28	9,75	20,12	18,67	16,21	12,61	4,94	0,38	0,03	13,17

* Taxa d'IVE per 1.000 dones del grup d'edat corresponent.

** Any 2021 dades d'IVE provisionals.

Taula 15. Evolució temporal de la raó d'IVE de dones residents. Catalunya, 1987-2021

Raó* per grups d'edat	< 15	15-19	20-24	25-29	30-34	35-39	40-44	45-49	> 49	Total 15-44
Any										
1987	8,33	0,32	0,27	0,19	0,20	0,55	2,01	9,52	0,00	0,30
1988	20,00	0,55	0,43	0,28	0,27	0,73	2,11	8,06	0,00	0,41
1989	20,00	23,24	8,57	3,15	4,13	10,90	30,06	52,27	0,00	6,30
1990	44,44	53,25	18,73	6,39	8,13	20,25	48,65	68,75	100,00	12,46
1991	83,33	62,37	25,25	7,47	8,56	20,75	51,61	90,74	0,00	14,26
1992	183,33	87,44	31,64	8,79	9,17	22,19	59,38	200,00	50,00	16,52
1993	163,64	104,78	36,73	9,74	9,26	21,07	61,89	158,33	66,67	17,45
1994	257,14	106,95	42,37	9,62	8,96	20,39	51,30	130,56	0,00	17,46
1995	340,00	133,51	53,13	12,10	8,96	19,95	59,73	141,67	-	19,51
1996	166,67	143,35	56,57	12,06	8,69	19,00	53,44	125,81	0,00	19,34
1997	250,00	141,48	54,38	11,81	7,32	15,44	43,66	122,50	0,00	17,66
1998	91,67	144,00	58,79	13,30	7,86	14,39	47,80	89,74	200,00	18,62
1999	220,00	160,80	61,89	14,30	8,54	14,52	39,39	69,70	50,00	19,82
2000	206,25	153,53	66,19	15,97	8,50	15,09	37,29	85,48	14,29	20,73
2001	207,69	138,26	64,91	17,59	9,58	14,79	34,72	47,78	20,00	21,48
2002	477,78	135,22	62,32	19,91	10,61	15,30	36,70	66,67	50,00	22,66
2003	230,43	125,67	58,35	19,50	9,92	13,77	30,72	51,82	0,00	21,12
2004	322,22	126,31	54,79	19,75	9,93	13,48	29,44	38,66	15,38	20,83
2005	260,00	131,90	57,46	20,87	10,21	13,66	29,99	37,82	5,56	21,32
2006	305,00	134,98	60,46	25,75	12,37	16,07	33,43	22,86	21,43	24,63
2007	615,38	133,18	65,89	27,65	13,64	16,06	31,32	27,53	15,79	26,20
2008	425,00	127,98	67,73	31,70	15,74	17,22	34,55	41,50	0,00	28,60
2009	855,56	138,87	66,24	31,85	17,37	17,93	31,85	31,60	20,00	29,00
2010	286,96	149,69	62,78	31,15	15,95	17,48	31,65	32,09	4,55	27,40
2011	251,85	154,16	63,09	29,83	16,18	17,07	30,24	35,09	4,00	26,67
2012	289,66	175,09	64,52	30,42	16,96	16,78	29,05	27,16	18,52	27,10
2013	461,11	186,52	77,09	31,73	17,99	19,41	29,95	31,76	29,41	29,45
2014	521,43	156,50	69,24	26,75	15,98	17,59	28,80	29,00	30,00	25,68
2015	333,33	165,90	74,61	29,60	17,03	16,45	26,53	35,36	0,00	26,51
2016	423,08	167,99	78,03	30,62	16,58	17,74	25,54	28,31	8,00	27,27
2017	575,00	178,88	83,68	32,57	16,68	17,86	25,95	21,43	8,82	28,31
2018	490,00	210,62	91,11	37,14	18,92	18,73	26,79	22,04	6,25	31,52
2019	885,71	221,28	95,80	40,67	20,85	20,63	28,43	24,09	22,86	34,45
2020	444,44	218,03	89,91	39,54	20,54	19,75	28,36	26,21	13,89	33,05
2021**	966,67	284,65	97,89	39,54	19,48	19,79	27,47	20,27	18,75	33,08

* Raó: nombre d'IVE per cada 100 nascuts vius de mares del grup d'edat corresponent. Dades calculades amb els naixements de mares residents.

** Any 2021 dades d'IVE provisionals.

4.3 IVE realitzades a dones residents a Catalunya nascudes fora del territori espanyol

4.3.1 Distribució de les IVE de les dones residents nascudes fora del territori espanyol segons característiques sociodemogràfiques

Figura 14. Distribució del nombre d'IVE de dones residents nascudes a l'estranger segons lloc de procedència. Catalunya, 2021

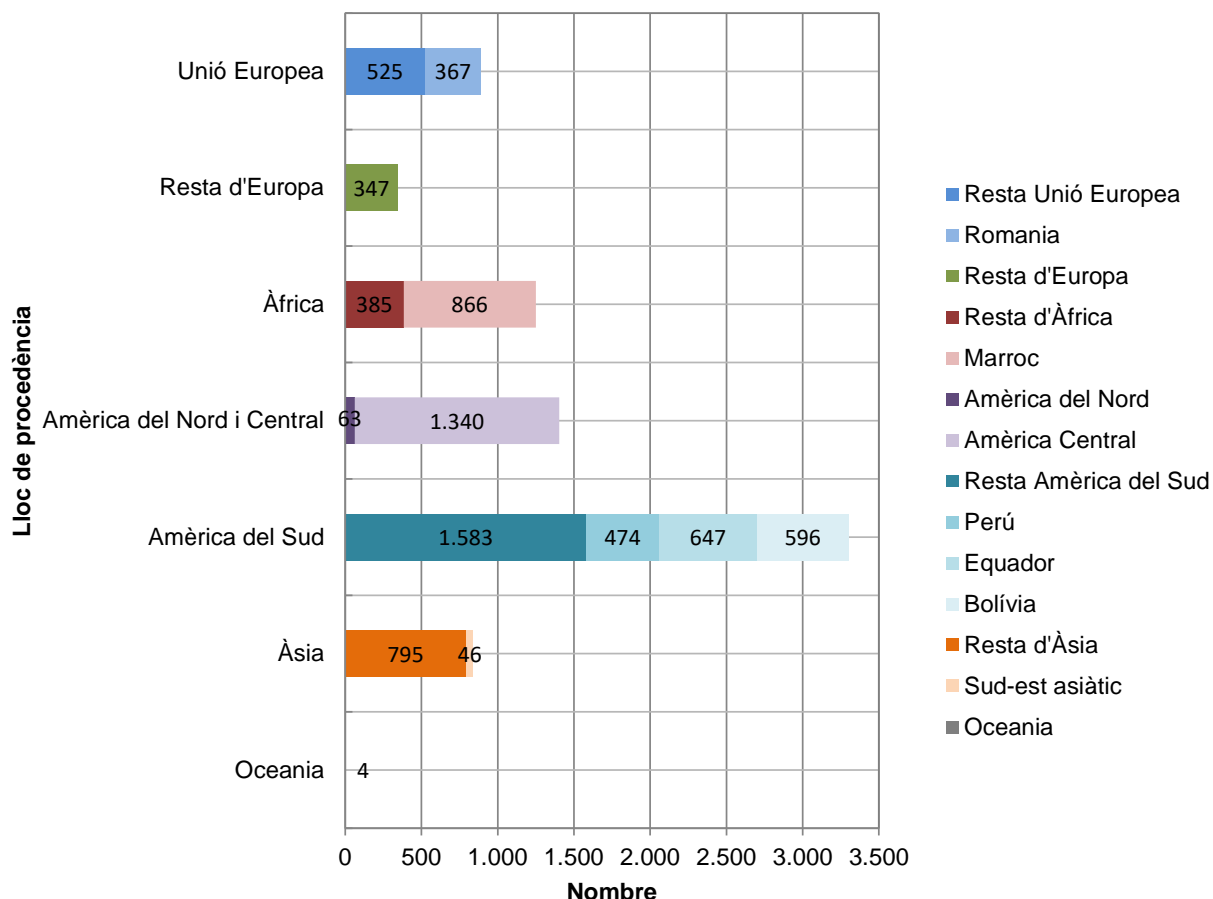
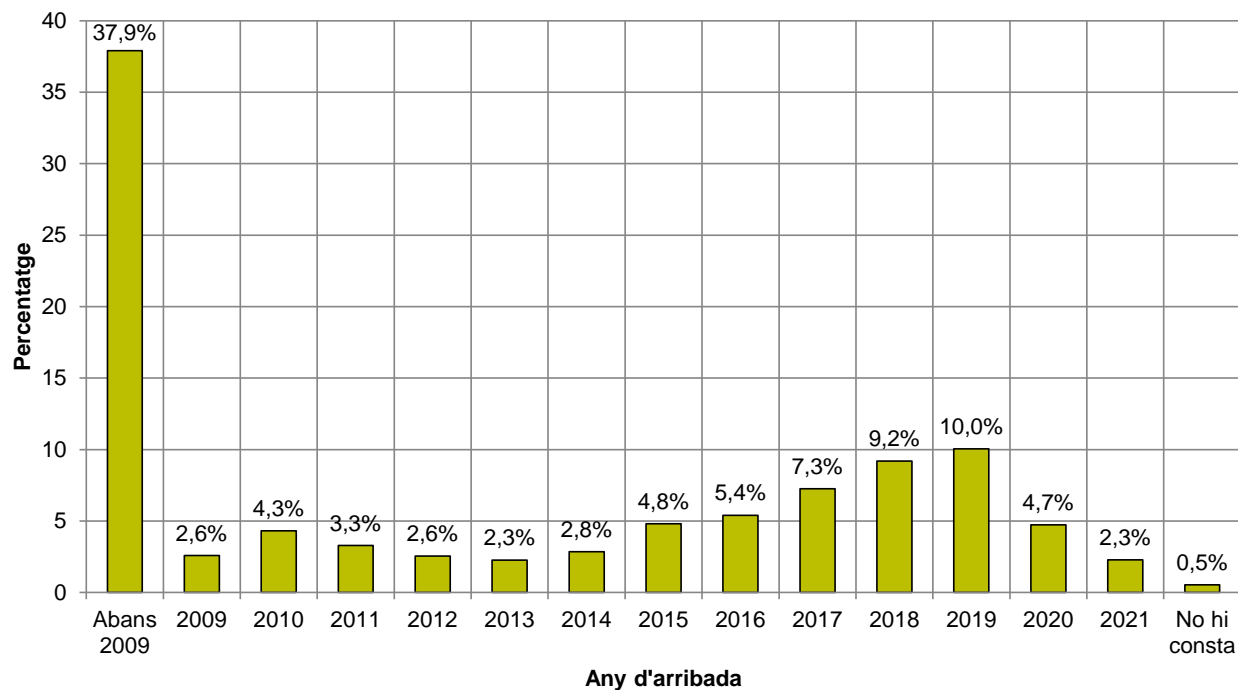




Figura 15. Distribució de les IVE de dones residents nascudes fora del territori espanyol segons any d'arribada a Espanya. Catalunya, 2021



Taula 16. IVE de dones residents nascudes fora del territori espanyol. Característiques de les dones segons edat. Catalunya, 2021

Grups d'edat	< 15	15-19	20-24	25-29	30-34	35-39	40-44	> 44	Total	%
Convivència										
Sola	0	52	341	487	466	314	116	9	1.785	22,2
En parella	0	51	551	999	1.102	984	442	36	4.165	51,8
Amb els pares/altres familiars	5	281	578	342	181	127	38	4	1.556	19,4
Altres persones	1	21	90	136	115	69	30	3	465	5,8
No hi consta	0	2	11	14	11	18	10	1	67	0,8
Estat civil										
Soltera	6	396	1.406	1.498	1.110	648	238	18	5.320	66,2
Casada	0	6	129	397	636	691	294	20	2.173	27,0
Vídua	0	0	1	4	7	9	6	2	29	0,4
Divorciada	0	1	8	23	60	87	46	6	231	2,9
Separada	0	1	12	35	51	53	32	4	188	2,3
No hi consta	0	3	15	21	11	24	20	3	97	1,2
Fills a càrrec										
Amb fills	0	38	472	1.046	1.338	1.233	559	50	4.736	58,9
Sense fills	6	365	1.078	919	532	260	74	3	3.237	40,3
No hi consta	0	4	21	13	5	19	3	0	65	0,8
Nivell d'estudis										
Sense estudis	0	2	19	47	53	48	28	5	202	2,5
Primer grau (6è de primària i equivalents)	5	51	124	173	252	205	107	6	923	11,5
ESO i equivalents	1	199	556	627	526	397	149	13	2.468	30,7
Batxillerat i cicles de FP equivalents	0	146	721	790	686	542	218	16	3.119	38,8
Escoles universitàries i facultats	0	6	139	315	336	294	121	11	1.222	15,2
No classificables per graus i no ben especificats	0	0	3	9	7	5	0	0	24	0,3
No hi consta	0	3	9	17	15	21	13	2	80	1,0
Situació laboral										
Treballadora per compte propi	0	2	59	72	108	126	53	4	424	5,3
Treballadora assalariada	0	104	852	1.167	1.046	842	367	34	4.412	54,9
Pensionista	0	0	4	7	7	4	1	0	23	0,3
Estudiant	4	185	191	60	26	11	3	1	481	6,0
Aturada o a la recerca de la primera feina remunerada	1	75	304	387	352	236	101	5	1.461	18,2
Mestressa de casa	1	11	93	190	257	225	86	6	869	10,8
Altres	0	22	53	68	55	44	12	1	255	3,2
No hi consta	0	8	15	27	24	24	13	2	113	1,4
Total	6	407	1.571	1.978	1.875	1.512	636	53	8.038	100

Taula 16. IVE de dones residents nascudes fora del territori espanyol. Característiques de les dones segons edat. Catalunya, 2021 (continuació)

Grups d'edat	< 15	15-19	20-24	25-29	30-34	35-39	40-44	> 44	Total	%
Ingressos de la dona										
Sí	0	103	939	1.259	1.197	1.000	418	37	4.953	61,6
No	5	262	515	549	537	401	161	9	2.439	30,3
No hi consta	1	42	117	170	141	111	57	7	646	8,0
Procedència ingressos										
No informat	1	145	1.056	1.429	1.338	1.111	475	44	5.599	69,7
Parella	0	20	175	263	334	268	105	5	1.170	14,6
Familiars	4	196	236	129	70	35	18	1	689	8,6
Un altra procedència	1	28	63	110	94	67	25	1	389	4,8
No hi consta	0	18	41	47	39	31	13	2	191	2,4
Total	6	407	1.571	1.978	1.875	1.512	636	53	8.038	100

4.3.2 Distribució de les IVE de les dones residents nascudes fora del territori espanyol segons característiques de fecunditat

Taula 17. IVE de dones residents nascudes fora del territori espanyol. Fecunditat i antecedents de l'IVE segons edat. Catalunya, 2021

Grups d'edat	< 15	15-19	20-24	25-29	30-34	35-39	40-44	> 44	Total	%
Filles o fills vius										
Cap fill viu	6	374	1.089	900	510	240	78	4	3.201	39,8
1 fill viu	0	28	369	632	538	391	151	9	2.118	26,3
2 fills vius	0	4	103	333	567	530	222	16	1.775	22,1
3 fills vius	0	1	9	97	187	249	104	13	660	8,2
4 fills vius	0	0	1	14	52	85	54	5	211	2,6
5 fills vius o més	0	0	0	2	21	17	27	6	73	0,9
IVE anteriors										
Cap IVE anterior	6	343	1.078	1.260	1.155	837	370	35	5.084	63,2
1 IVE anterior	0	56	330	472	477	447	162	12	1.956	24,3
2 IVE anteriors	0	8	121	168	158	149	70	2	676	8,4
3 IVE anteriors	0	0	28	53	51	51	17	3	203	2,5
4 IVE anteriors	0	0	11	16	20	17	7	1	72	0,9
5 IVE anteriors o més	0	0	3	9	14	11	10	0	47	0,6
Embarassos anteriors										
Cap embaràs anterior	6	312	772	628	376	170	55	3	2.322	28,9
1 embaràs anterior	0	79	427	532	371	240	95	7	1.751	21,8
2 embarassos anteriors	0	14	230	416	474	386	142	9	1.671	20,8
3 embarassos anteriors	0	0	91	229	352	336	145	14	1.167	14,5
4 embarassos anteriors	0	2	28	102	171	208	100	7	618	7,7
5 embarassos anteriors o més	0	0	23	71	131	172	99	13	509	6,3
Setmanes de gestació										
< 10 setmanes	3	316	1.328	1.699	1.616	1.260	506	45	6.773	84,3
10-14 setmanes	2	60	200	199	208	185	91	6	951	11,8
15-22 setmanes	1	31	43	78	51	61	38	2	305	3,8
> 22 setmanes	0	0	0	2	0	6	1	0	9	0,1
Motiu										
A petició de la dona	5	373	1.522	1.887	1.799	1.416	573	50	7.625	94,9
Risc greu per la vida o salut de la dona	1	32	37	66	45	46	21	1	249	3,1
Risc d'anomalies greus en el fetus	0	2	12	23	31	41	39	2	150	1,9
Malaltia molt greu i incurable del fetus	0	0	0	2	0	6	1	0	9	0,1
Combinació de motius	0	0	0	0	0	3	2	0	5	0,1
Total	6	407	1.571	1.978	1.875	1.512	636	53	8.038	100

Taula 17. IVE de dones residents nascudes fora del territori espanyol. Fecunditat i antecedents de l'IVE segons edat. Catalunya, 2021 (continuació)

Grups d'edat	< 15	15-19	20-24	25-29	30-34	35-39	40-44	> 44	Total	%
Centre de planificació familiar										
Centre públic	2	198	835	1.048	986	782	310	28	4.189	52,1
Centre privat	0	29	157	261	249	205	96	7	1.004	12,5
Altres	0	5	18	30	15	10	2	1	81	1,0
No n'utilitza	2	111	348	381	409	319	152	9	1.731	21,5
No hi consta	2	64	213	258	216	196	76	8	1.033	12,9
Mètode anticonceptiu										
Sí	1	191	751	877	817	594	241	20	3.492	43,4
No	4	151	555	731	726	644	272	20	3.103	38,6
No hi consta	1	65	265	370	332	274	123	13	1.443	18,0
Tipus anticonceptiu										
No informat	5	216	820	1.101	1.058	918	395	33	4.546	56,6
Naturals	0	14	55	57	60	58	26	2	272	3,4
De barrera	1	118	355	376	344	271	101	10	1.576	19,6
Mecànics	0	2	12	23	22	16	6	0	81	1,0
Hormonals	0	41	252	316	277	186	76	7	1.155	14,4
Altres mètodes	0	1	12	13	10	11	5	0	52	0,6
No hi consta	0	15	65	92	104	52	27	1	356	4,4
Total	6	407	1.571	1.978	1.875	1.512	636	53	8.038	100

4.3.3 Distribució de les IVE de les dones residents nascudes fora del territori espanyol segons característiques de la intervenció

Taula 18. IVE de dones residents nascudes fora del territori espanyol. Característiques de la intervenció segons tipus de centre. Catalunya, 2021

Tipus de centre	ASSIR	Centres extrahospitalaris	Centres hospitalaris	Total	%
Lloc d'informació					
Centre sanitari públic	3.046	2.637	693	6.376	79,3
Centre sanitari privat	37	1.078	23	1.138	14,2
Telèfons d'informació al ciutadà	12	3	0	15	0,2
Amics, familiars	63	90	11	164	2,0
Mitjans de comunicació	11	0	0	11	0,1
Internet	35	269	2	306	3,8
No hi consta	17	9	2	28	0,3
Setmanes de gestació					
< 10 setmanes	3.220	3.090	463	6.773	84,3
10-14 setmanes	1	792	158	951	11,8
15-22 setmanes	0	204	101	305	3,8
> 22 setmanes	0	0	9	9	0,1
Motiu					
A petició de la dona	3.221	3.847	557	7.625	94,9
Risc greu per la vida o salut de la dona	0	234	15	249	3,1
Risc d'anomalies greus en el fetus	0	0	150	150	1,9
Malaltia molt greu i incurable del fetus	0	0	9	9	0,1
Combinació de motius	0	5	0	5	0,1
Primer mètode					
Dilatació i evacuació	0	240	10	250	3,1
Dilatació i aspiració	0	3.599	25	3.624	45,1
Mifepristona	1	6	0	7	0,1
Prostaglandines	0	1	6	7	0,1
Altres mètodes	0	8	0	8	0,1
Histerotomia	0	0	0	0	0,0
Histerectomia	0	0	0	0	0,0
Injecció intravenosa	0	0	0	0	0,0
Injecció intrauterina	0	0	0	0	0,0
Tractament farmacològic Mifepristona+Misoprostol (TF)	3.207	217	607	4.031	50,1
Dilatació i raspament de l'úter	0	0	14	14	0,2
Misoprostol	1	1	8	10	0,1
Fracàs TF + dilatació + aspiració / evacuació / raspament	0	14	11	25	0,3
Combinació de mètodes	12	0	50	62	0,8
Tipus de mètode					
Farmacològic	3.221	225	622	4.068	50,6
Instrumental / Quirúrgic	0	3.861	109	3.970	49,4
Total	3.221	4.086	731	8.038	100

4.3.4 Distribució territorial de les IVE de les dones residents nascudes fora del territori espanyol

Taula 19. Nombre d'IVE de dones residents nascudes fora del territori espanyol segons regió sanitària. Catalunya, 2021

Grups d'edat	< 15	15-19	20-24	25-29	30-34	35-39	40-44	> 44	Total	%
Regió sanitària de residència										
Alt Pirineu i Aran	0	3	10	12	6	5	4	0	40	0,5
Barcelona	4	257	1.190	1.516	1.406	1.121	459	36	5.989	74,5
Camp de Tarragona	0	42	93	98	91	85	36	7	452	5,6
Catalunya Central	0	20	68	77	77	80	32	3	357	4,4
Girona	1	51	126	181	205	147	75	4	790	9,8
Lleida	0	30	64	65	75	48	26	3	311	3,9
Terres de l'Ebre	1	4	20	29	15	26	4	0	99	1,2
Total	6	407	1.571	1.978	1.875	1.512	636	53	8.038	100

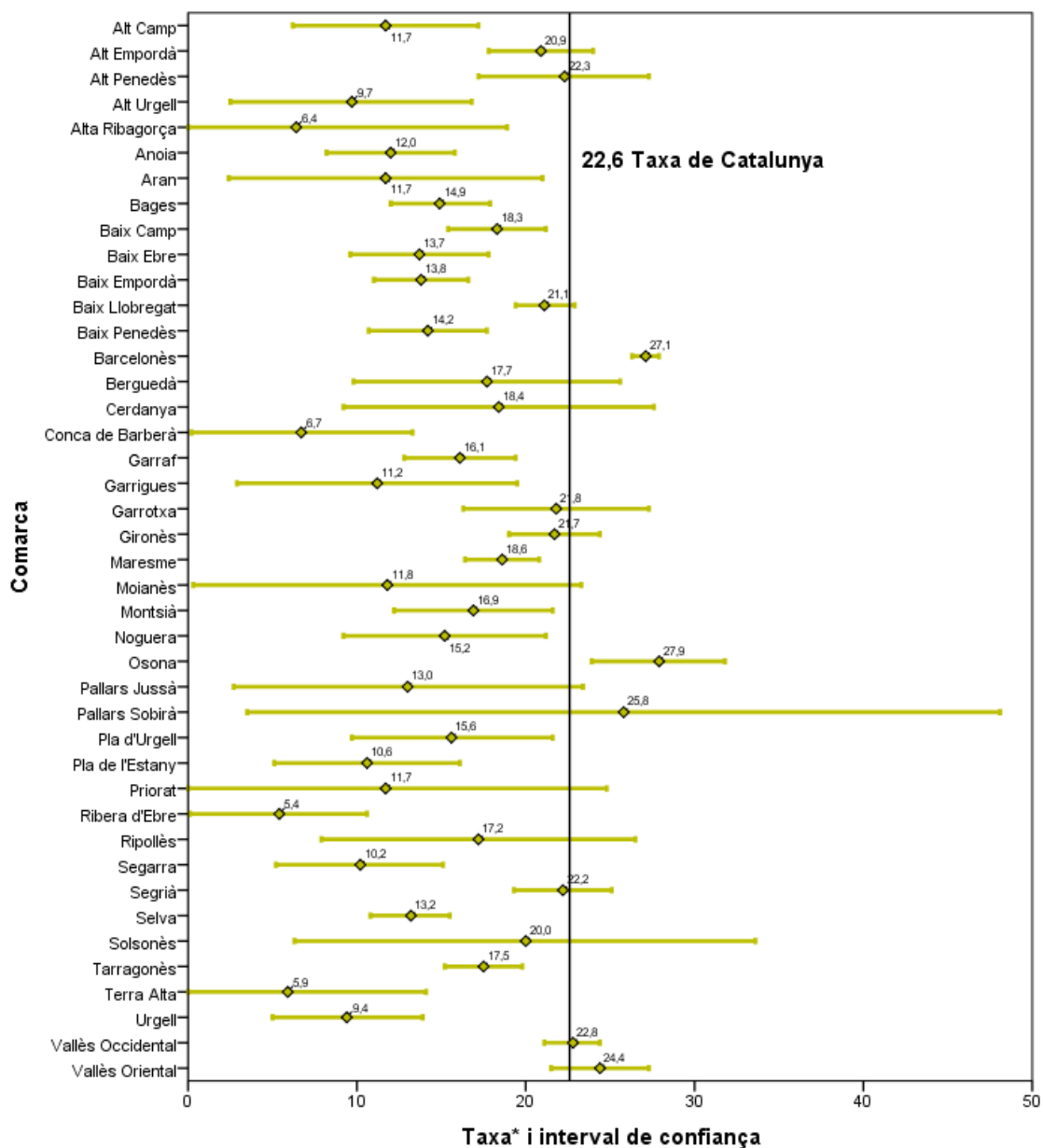
Taula 20. Taxa d'IVE en dones residents nascudes fora del territori espanyol segons regió sanitària de residència. Catalunya, 2021

Grups d'edat	< 20	20-24	25-29	30-34	35-39	> 39	Taxa* 15-44	IC 95% Límit inferior	IC 95% Límit superior
Regió sanitària de residència									
Alt Pirineu i Aran	14,0	28,7	24,8	10,1	8,0	6,7	14,0	9,7	18,3
Barcelona	18,0	43,3	31,3	25,2	21,7	11,7	24,9	24,3	25,6
Camp de Tarragona	18,1	28,7	22,8	16,3	13,9	7,6	16,6	15,1	18,1
Catalunya Central	13,2	28,7	25,3	19,6	20,5	9,8	19,4	17,4	21,4
Girona	14,4	22,8	24,4	22,4	15,1	9,1	17,9	16,6	19,2
Lleida	21,2	29,3	24,6	21,0	13,1	7,8	18,1	16,1	20,1
Terres de l'Ebre	7,8	23,5	27,0	9,8	16,6	2,6	13,8	11,1	16,5
Total	17,1	37,6	29,4	23,4	19,6	10,5	22,6	22,1	23,1

Taula 21. Nombre d'IVE de dones residents nascudes fora del territori espanyol segons la comarca de residència i el grup d'edat. Catalunya, 2021

Grups d'edat	< 15	15-19	20-24	25-29	30-34	35-39	40-44	> 44	Total	%
Comarca de residència										
Alt Camp	0	1	7	3	4	2	0	0	17	0,2
Alt Empordà	0	8	33	36	54	31	12	0	174	2,2
Alt Penedès	0	3	21	18	13	10	8	1	74	0,9
Alt Urgell	0	1	2	1	1	1	1	0	7	0,1
Alta Ribagorça	0	0	0	1	0	0	0	0	1	0,0
Anoia	0	0	7	5	12	11	3	0	38	0,5
Aran	0	0	3	1	1	1	0	0	6	0,1
Bages	0	6	21	27	14	20	10	0	98	1,2
Baix Camp	0	17	36	35	26	27	10	4	155	1,9
Baix Ebre	0	1	10	11	5	13	3	0	43	0,5
Baix Empordà	1	5	17	22	19	19	8	0	91	1,1
Baix Llobregat	0	30	113	153	127	89	39	5	556	6,9
Baix Penedès	0	7	8	15	15	15	3	0	63	0,8
Barcelonès	4	161	778	1.049	1.000	777	297	21	4.087	50,8
Berguedà	0	1	4	5	4	3	2	0	19	0,2
Cerdanya	0	2	2	6	3	1	1	0	15	0,2
Conca de Barberà	0	0	3	0	0	1	0	0	4	0,0
Garraf	0	5	21	21	17	13	14	1	92	1,1
Garrigues	0	1	0	0	3	1	2	0	7	0,1
Garrotxa	0	2	9	11	20	10	6	1	59	0,7
Gironès	0	22	35	68	53	41	24	2	245	3,0
Maresme	0	16	48	59	65	51	27	3	269	3,3
Moianès	0	1	0	0	0	2	1	0	4	0,0
Montsià	1	2	9	17	7	12	1	0	49	0,6
Noguera	0	1	8	5	3	6	1	0	24	0,3
Osona	0	12	33	37	44	45	15	3	189	2,4
Pallars Jussà	0	0	3	2	0	1	0	0	6	0,1
Pallars Sobirà	0	0	0	1	1	1	2	0	5	0,1
Pla d'Urgell	0	8	1	2	9	2	4	0	26	0,3
Pla de l'Estany	0	1	2	3	4	1	3	0	14	0,2
Priorat	0	0	0	0	2	1	0	0	3	0,0
Ribera d'Ebre	0	1	1	1	0	1	0	0	4	0,0
Ripollès	0	0	4	4	4	1	0	0	13	0,2
Segarra	0	2	4	2	3	3	2	0	16	0,2
Segrià	0	17	48	52	52	33	16	3	221	2,7
Selva	0	9	13	19	32	27	15	1	116	1,4
Solsonès	0	0	2	2	2	1	1	0	8	0,1
Tarragonès	0	17	41	47	47	40	24	3	219	2,7
Terra Alta	0	0	0	0	2	0	0	0	2	0,0
Urgell	0	1	3	4	5	3	1	0	17	0,2
Vallès Occidental	0	38	160	172	147	143	58	2	720	9,0
Vallès Oriental	0	8	61	61	55	52	22	3	262	3,3
Total	6	407	1.571	1.978	1.875	1.512	636	53	8.038	100

Figura 16. Distribució de les taxes d'IVE de dones residents nascudes fora del territori espanyol segons comarca de residència. Catalunya, 2021



* Taxa d'IVE per 1.000 dones de 15-44 anys. Dades de població: padró continu. Dades d'IVE provisionals.

Taula 22. Taxa d'IVE de dones residents nascudes fora del territori espanyol segons comarca de residència. Catalunya, 2021

	Taxa* 15-44	IC 95% Límit inferior	IC 95% Límit superior
Comarques			
Alt Camp	11,7	6,2	17,2
Alt Empordà	20,9	17,8	24,0
Alt Penedès	22,3	17,2	27,3
Alt Urgell	9,7	2,5	16,8
Alta Ribagorça	6,4	0,0	18,9
Anoia	12,0	8,2	15,8
Aran	11,7	2,4	21,0
Bages	14,9	12,0	17,9
Baix Camp	18,3	15,4	21,2
Baix Ebre	13,7	9,6	17,8
Baix Empordà	13,8	11,0	16,6
Baix Llobregat	21,1	19,4	22,9
Baix Penedès	14,2	10,7	17,7
Barcelonès	27,1	26,3	27,9
Berguedà	17,7	9,8	25,6
Cerdanya	18,4	9,2	27,6
Conca de Barberà	6,7	0,2	13,3
Garraf	16,1	12,8	19,4
Garrigues	11,2	2,9	19,5
Garrotxa	21,8	16,3	27,3
Gironès	21,7	19,0	24,4
Maresme	18,6	16,4	20,8
Moianès	11,8	0,3	23,3
Montsià	16,9	12,2	21,6
Noguera	15,2	9,2	21,2
Osona	27,9	23,9	31,8
Pallars Jussà	13,0	2,7	23,4
Pallars Sobirà	25,8	3,5	48,1
Pla d'Urgell	15,6	9,7	21,6
Pla de l'Estany	10,6	5,1	16,1
Priorat	11,7	0,0	24,8
Ribera d'Ebre	5,4	0,1	10,6
Ripollès	17,2	7,9	26,5
Segarra	10,2	5,2	15,1
Segrià	22,2	19,3	25,1
Selva	13,2	10,8	15,5
Solsonès	20,0	6,3	33,6
Tarragonès	17,5	15,2	19,8
Terra Alta	5,9	0,0	14,1
Urgell	9,4	5,0	13,9
Vallès Occidental	22,8	21,1	24,4
Vallès Oriental	24,4	21,5	27,3
Total	22,6	22,1	23,1

* Taxa d'IVE per 1.000 dones de 15-44 anys. Dades de població: padró continu. Dades d'IVE provisionals.

4.4 IVE realitzades a dones residents a Catalunya nascudes al territori espanyol

4.4.1 Distribució de les IVE de les dones residents nascudes al territori espanyol segons característiques sociodemogràfiques

Taula 23. IVE de dones residents nascudes al territori espanyol. Característiques de les dones segons edat. Catalunya, 2021

Grups d'edat	< 15	15-19	20-24	25-29	30-34	35-39	40-44	> 44	Total	%
Convivència										
Sola	1	113	358	438	438	357	164	17	1.886	17,7
En parella	0	151	697	1.027	1.111	1.165	628	54	4.833	45,3
Amb els pares/altres familiars	49	1.227	1.206	444	219	147	73	5	3.370	31,6
Altres persones	2	40	92	91	75	44	19	2	365	3,4
No hi consta	0	9	13	31	58	72	37	0	220	2,1
Estat civil										
Soltera	52	1.509	2.259	1.763	1.329	945	372	31	8.260	77,4
Casada	0	18	78	185	390	564	353	34	1.622	15,2
Vídua	0	1	0	3	0	3	6	0	13	0,1
Divorciada	0	2	1	14	57	118	101	11	304	2,8
Separada	0	0	7	27	57	72	46	2	211	2,0
No hi consta	0	10	21	39	68	83	43	0	264	2,5
Fills a càrrec										
Amb fills	1	74	412	753	1.124	1.338	748	58	4.508	42,2
Sense fills	50	1.447	1.923	1.239	740	420	153	20	5.992	56,1
No hi consta	1	19	31	39	37	27	20	0	174	1,6
Nivell d'estudis										
Sense estudis	0	8	16	18	19	10	8	0	79	0,7
Primer grau (6è de primària i equivalents)	27	200	188	129	125	112	66	4	851	8,0
ESO i equivalents	25	751	721	555	528	458	154	8	3.200	30,0
Batxillerat i cicles de FP equivalents	0	535	1.029	726	639	591	339	33	3.892	36,5
Escoles universitàries i facultats	0	36	392	565	540	556	330	33	2.452	23,0
No classificables per graus i no ben especificats	0	1	6	9	6	12	2	0	36	0,3
No hi consta	0	9	14	29	44	46	22	0	164	1,5
Situació laboral										
Treballadora per compte propi	0	23	79	88	118	127	72	4	511	4,8
Treballadora assalariada	0	243	1.243	1.366	1.266	1.264	691	68	6.141	57,5
Pensionista	0	3	13	15	16	20	10	1	78	0,7
Estudiant	49	934	450	85	21	9	5	0	1.553	14,5
Aturada o a la recerca de la primera feina remunerada	2	265	423	308	286	220	89	3	1.596	15,0
Mestressa de casa	0	18	75	94	110	67	22	0	386	3,6
Altres	1	36	62	34	35	30	9	2	209	2,0
No hi consta	0	18	21	41	49	48	23	0	200	1,9
Total	52	1.540	2.366	2.031	1.901	1.785	921	78	10.674	100

Taula 23. IVE de dones residents nascudes al territori espanyol. Característiques de les dones segons edat. Catalunya, 2021 (continuació)

Grups d'edat	< 15	15-19	20-24	25-29	30-34	35-39	40-44	> 44	Total	%
Ingressos de la dona										
Sí	0	316	1.414	1.519	1.458	1.438	790	69	7.004	65,6
No	49	1.122	797	360	292	205	78	3	2.906	27,2
No hi consta	3	102	155	152	151	142	53	6	764	7,2
Procedència ingressos										
No informat	3	418	1.569	1.671	1.609	1.580	843	75	7.768	72,8
Parella	0	52	115	146	139	116	57	1	626	5,9
Familiars	44	958	530	111	62	28	8	0	1.741	16,3
Un altra procedència	4	51	90	78	70	51	12	2	358	3,4
No hi consta	1	61	62	25	21	10	1	0	181	1,7
Total	52	1.540	2.366	2.031	1.901	1.785	921	78	10.674	100

4.4.2 Distribució de les IVE de les dones residents nascudes al territori espanyol segons característiques de fecunditat

Taula 24. IVE de dones residents nascudes al territori espanyol. Fecunditat i antecedents de l'IVE segons edat. Catalunya, 2021

Grups d'edat	< 15	15-19	20-24	25-29	30-34	35-39	40-44	> 44	Total	%
Filles o fills vius										
Cap fill viu	52	1.481	1.972	1.290	789	452	167	17	6.220	58,3
1 fill viu	0	55	301	422	535	526	311	23	2.173	20,4
2 fills vius	0	4	82	218	430	623	350	24	1.731	16,2
3 fills vius	0	0	8	73	116	139	73	12	421	3,9
4 fills vius	0	0	1	17	21	33	14	1	87	0,8
5 fills vius o més	0	0	2	11	10	12	6	1	42	0,4
IVE anteriors										
Cap IVE anterior	52	1.366	1.740	1.321	1.179	1.129	618	51	7.456	69,9
1 IVE anterior	0	149	456	448	448	410	198	18	2.127	19,9
2 IVE anteriors	0	24	116	165	173	149	72	6	705	6,6
3 IVE anteriors	0	0	34	61	63	53	20	1	232	2,2
4 IVE anteriors	0	1	8	23	26	24	7	2	91	0,9
5 IVE anteriors o més	0	0	12	13	12	20	6	0	63	0,6
Embarassos anteriors										
Cap embaràs anterior	52	1.310	1.510	962	562	308	117	15	4.836	45,3
1 embaràs anterior	0	173	485	426	447	391	206	13	2.141	20,1
2 embarassos anteriors	0	46	225	275	389	507	293	22	1.757	16,5
3 embarassos anteriors	0	6	83	176	230	293	165	13	966	9,1
4 embarassos anteriors	0	2	37	90	146	123	78	7	483	4,5
5 embarassos anteriors o més	0	3	26	102	127	163	62	8	491	4,6
Setmanes de gestació										
< 10 setmanes	42	1.327	2.083	1.781	1.549	1.426	733	65	9.006	84,4
10-14 setmanes	6	156	221	175	241	242	128	11	1.180	11,1
15-22 setmanes	4	57	62	70	105	103	54	2	457	4,3
> 22 setmanes	0	0	0	5	6	14	6	0	31	0,3
Motiu										
A petició de la dona	48	1.469	2.285	1.930	1.721	1.566	801	73	9.893	92,7
Risc greu per la vida o salut de la dona	4	67	72	52	61	57	28	1	342	3,2
Risc d'anomalies greus en el fetus	0	4	9	42	108	144	79	4	390	3,7
Malaltia molt greu i incurable del fetus	0	0	0	5	6	14	6	0	31	0,3
Combinació de motius	0	0	0	2	5	4	7	0	18	0,2
Total	52	1.540	2.366	2.031	1.901	1.785	921	78	10.674	100

Taula 24. IVE de dones residents nascudes al territori espanyol. Fecunditat i antecedents de l'IVE segons edat. Catalunya, 2021 (continuació)

Grups d'edat	< 15	15-19	20-24	25-29	30-34	35-39	40-44	> 44	Total	%
Centre de planificació familiar										
Centre públic	15	809	1.396	1.102	963	866	384	34	5.569	52,2
Centre privat	7	88	200	249	261	243	177	19	1.244	11,7
Altres	2	26	28	20	24	12	12	0	124	1,2
No n'utilitza	24	487	517	433	426	411	224	15	2.537	23,8
No hi consta	4	130	225	227	227	253	124	10	1.200	11,2
Mètode anticonceptiu										
Sí	23	864	1.342	1.057	930	839	425	30	5.510	51,6
No	23	513	707	656	635	613	317	32	3.496	32,8
No hi consta	6	163	317	318	336	333	179	16	1.668	15,6
Tipus anticonceptiu										
No informat	29	676	1.024	974	971	946	496	48	5.164	48,4
Naturals	1	47	74	82	61	64	40	5	374	3,5
De barrera	20	618	750	544	510	451	244	18	3.155	29,6
Mecànics	0	3	16	15	18	37	12	0	101	0,9
Hormonals	1	142	367	298	227	180	67	3	1.285	12,0
Altres mètodes	0	5	12	17	20	23	9	1	87	0,8
No hi consta	1	49	123	101	94	84	53	3	508	4,8
Total	52	1.540	2.366	2.031	1.901	1.785	921	78	10.674	100

4.4.3 Distribució de les IVE de les dones residents nascudes al territori espanyol segons característiques de la intervenció

Taula 25. IVE de dones residents nascudes al territori espanyol. Característiques de la intervenció segons tipus de centre. Catalunya, 2021

Tipus de centre	ASSIR	Centres extrahospitalaris	Centres hospitalaris	Total	%
Lloc d'informació					
Centre sanitari públic	4.325	3.128	1.253	8.706	81,6
Centre sanitari privat	56	1.166	77	1.299	12,2
Telèfons d'informació al ciutadà	20	2	2	24	0,2
Amics, familiars	86	106	18	210	2,0
Mitjans de comunicació	18	3	2	23	0,2
Internet	47	310	6	363	3,4
No hi consta	13	13	23	49	0,5
Setmanes de gestació					
< 10 setmanes	4.565	3.609	832	9.006	84,4
10-14 setmanes	0	873	307	1.180	11,1
15-22 setmanes	0	246	211	457	4,3
> 22 setmanes	0	0	31	31	0,3
Motiu					
A petició de la dona	4.565	4.378	950	9.893	92,7
Risc greu per la vida o salut de la dona	0	326	16	342	3,2
Risc d'anomalies greus en el fetus	0	7	383	390	3,7
Malaltia molt greu i incurable del fetus	0	0	31	31	0,3
Combinació de motius	0	17	1	18	0,2
Primer mètode					
Dilatació i evacuació	0	267	23	290	2,7
Dilatació i aspiració	0	4.149	62	4.211	39,5
Mifepristona	0	11	3	14	0,1
Prostaglandines	0	1	4	5	0,0
Altres mètodes	0	12	1	13	0,1
Histerotomia	0	0	0	0	0,0
Histerectomia	0	0	0	0	0,0
Injecció intravenosa	0	0	0	0	0,0
Injecció intrauterina	0	1	4	5	0,0
Tractament farmacològic Mifepristona+Misoprostol (TF)	4.552	256	1.135	5.943	55,7
Dilatació i raspament de l'úter	0	0	15	15	0,1
Misoprostol	0	3	17	20	0,2
Fracàs TF + dilatació + aspiració / evacuació / raspament	0	27	28	55	0,5
Combinació de mètodes	13	1	89	103	1,0
Tipus de mètode					
Farmacològic	4.565	271	1.164	6.000	56,2
Instrumental / Quirúrgic	0	4.457	217	4.674	43,8
Total	4.565	4.728	1.381	10.674	100

4.4.4 Distribució territorial de les IVE de les dones residents nascudes al territori espanyol

Taula 26. Nombre d'IVE de dones residents nascudes al territori espanyol segons regió sanitària. Catalunya, 2021

Grups d'edat	< 15	15-19	20-24	25-29	30-34	35-39	40-44	> 44	Total	%
Regió sanitària de residència										
Alt Pirineu i Aran	1	4	6	10	15	8	6	1	51	0,5
Barcelona	30	1.071	1.600	1.427	1.294	1.237	672	59	7.390	69,2
Camp de Tarragona	5	109	193	148	152	149	49	2	807	7,6
Catalunya Central	4	96	152	102	125	90	54	2	625	5,9
Girona	6	175	275	229	190	207	104	7	1.193	11,2
Lleida	4	58	104	90	91	68	25	5	445	4,2
Terres de l'Ebre	2	27	36	25	34	26	11	2	163	1,5
Total	52	1.540	2.366	2.031	1.901	1.785	921	78	10.674	100

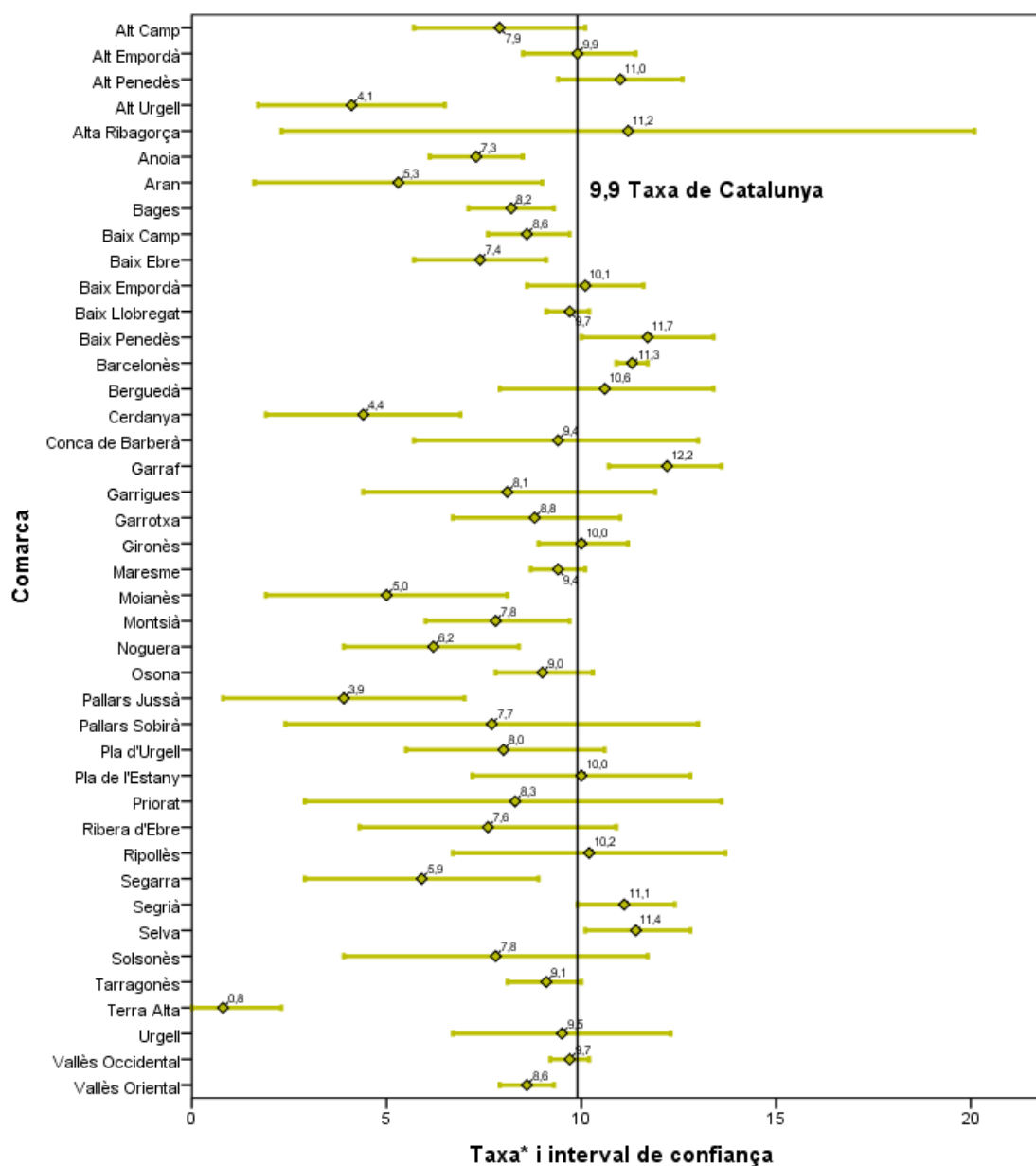
Taula 27. Taxa d'IVE en dones residents nascudes al territori espanyol segons regió sanitària de residència. Catalunya 2021

Grups d'edat	< 20	20-24	25-29	30-34	35-39	> 39	Taxa* 15-44	IC 95% Límit inferior	IC 95% Límit superior
Regió sanitària de residència									
Alt Pirineu i Aran	3,6	4,3	7,2	9,8	4,4	2,8	5,1	3,7	6,5
Barcelona	9,6	15,9	14,5	12,4	9,6	4,3	10,3	10,1	10,5
Camp de Tarragona	8,0	15,8	12,8	12,4	9,4	2,5	9,3	8,7	9,9
Catalunya Central	8,4	14,8	10,1	11,3	6,4	3,1	8,3	7,7	9,0
Girona	9,6	16,2	14,6	11,2	10,3	4,0	10,3	9,6	10,9
Lleida	8,2	15,3	13,9	13,7	8,7	2,8	9,7	8,8	10,6
Terres de l'Ebre	8,3	10,9	8,1	10,1	6,5	2,3	7,2	6,1	8,3
Total	9,3	15,6	13,8	12,2	9,3	3,9	9,9	9,7	10,1

Taula 28. Nombre d'IVE de dones residents nascudes al territori espanyol segons la comarca de residència i el grup d'edat. Catalunya, 2021

Grups d'edat	< 15	15-19	20-24	25-29	30-34	35-39	40-44	> 44	Total	%
Comarca de residència										
Alt Camp	0	4	13	11	6	12	4	0	50	0,5
Alt Empordà	2	21	36	35	22	43	17	1	177	1,7
Alt Penedès	0	28	41	31	43	23	13	1	180	1,7
Alt Urgell	0	0	2	0	2	4	3	0	11	0,1
Alta Ribagorça	1	1	0	1	2	1	0	0	6	0,1
Anoia	1	33	38	21	21	14	10	0	138	1,3
Aran	0	1	2	2	2	0	1	0	8	0,1
Bages	3	29	50	34	43	33	14	2	208	1,9
Baix Camp	1	37	59	39	43	47	14	0	240	2,2
Baix Ebre	1	15	16	9	18	10	2	1	72	0,7
Baix Empordà	1	21	39	34	37	32	10	1	175	1,6
Baix Llobregat	4	185	241	223	227	220	105	9	1.214	11,4
Baix Penedès	1	26	44	34	38	23	10	0	176	1,6
Barcelonès	18	415	712	666	590	546	312	26	3.285	30,8
Berguedà	0	9	8	9	14	7	9	0	56	0,5
Cerdanya	0	1	0	4	4	1	1	1	12	0,1
Conca de Barberà	0	3	6	4	4	7	1	0	25	0,2
Garraf	2	52	53	50	39	41	26	2	265	2,5
Garrigues	0	2	4	2	4	3	2	1	18	0,2
Garrotxa	0	14	19	8	12	7	6	1	67	0,6
Gironès	2	46	63	56	43	46	21	2	279	2,6
Maresme	2	92	146	111	94	102	67	7	621	5,8
Moianès	0	2	5	0	2	0	1	0	10	0,1
Montsià	1	10	13	12	11	14	7	0	68	0,6
Noguera	2	6	2	4	6	4	4	1	29	0,3
Osona	0	24	54	38	40	30	18	0	204	1,9
Pallars Jussà	0	0	2	2	1	1	0	0	6	0,1
Pallars Sobirà	0	1	0	1	4	1	1	0	8	0,1
Pla d'Urgell	0	8	7	8	2	7	4	1	37	0,3
Pla de l'Estany	0	6	10	13	8	6	4	0	47	0,4
Priorat	0	1	1	3	1	2	0	1	9	0,1
Ribera d'Ebre	0	2	6	4	4	2	2	0	20	0,2
Ripollès	0	5	9	5	3	8	2	0	32	0,3
Segarra	0	0	6	3	2	4	0	0	15	0,1
Segrià	2	35	78	63	69	41	13	2	303	2,8
Selva	0	42	59	52	38	40	27	2	260	2,4
Solsonès	0	3	4	1	1	4	2	0	15	0,1
Tarragonès	3	41	76	62	66	60	22	2	332	3,1
Terra Alta	0	0	1	0	0	0	0	0	1	0,0
Urgell	0	7	7	10	8	10	2	0	44	0,4
Vallès Occidental	5	215	308	270	238	233	118	8	1.395	13,1
Vallès Oriental	0	97	126	96	89	96	46	6	556	5,2
Total	52	1.540	2.366	2.031	1.901	1.785	921	78	10.674	100

Figura 17. Distribució de les taxes d'IVE de dones residents nascudes al territori espanyol segons comarca de residència. Catalunya, 2021



* Taxa d'IVE per 1.000 dones de 15-44 anys. Dades de població: padró continu. Dades d'IVE provisionals.

Taula 29. Taxa d'IVE de dones residents nascudes al territori espanyol segons comarca de residència. Catalunya, 2021

	Taxa* 15-44	IC 95% Límit inferior	IC 95% Límit superior
Comarques			
Alt Camp	7,9	5,7	10,1
Alt Empordà	9,9	8,5	11,4
Alt Penedès	11,0	9,4	12,6
Alt Urgell	4,1	1,7	6,5
Alta Ribagorça	11,2	2,3	20,1
Anoia	7,3	6,1	8,5
Aran	5,3	1,6	9,0
Bages	8,2	7,1	9,3
Baix Camp	8,6	7,6	9,7
Baix Ebre	7,4	5,7	9,1
Baix Empordà	10,1	8,6	11,6
Baix Llobregat	9,7	9,1	10,2
Baix Penedès	11,7	10,0	13,4
Barcelonès	11,3	10,9	11,7
Berguedà	10,6	7,9	13,4
Cerdanya	4,4	1,9	6,9
Conca de Barberà	9,4	5,7	13,0
Garraf	12,2	10,7	13,6
Garrigues	8,1	4,4	11,9
Garrotxa	8,8	6,7	11,0
Gironès	10,0	8,9	11,2
Maresme	9,4	8,7	10,1
Moianès	5,0	1,9	8,1
Montsià	7,8	6,0	9,7
Noguera	6,2	3,9	8,4
Osona	9,0	7,8	10,3
Pallars Jussà	3,9	0,8	7,0
Pallars Sobirà	7,7	2,4	13,0
Pla d'Urgell	8,0	5,5	10,6
Pla de l'Estany	10,0	7,2	12,8
Priorat	8,3	2,9	13,6
Ribera d'Ebre	7,6	4,3	10,9
Ripollès	10,2	6,7	13,7
Segarra	5,9	2,9	8,9
Segrià	11,1	9,9	12,4
Selva	11,4	10,1	12,8
Solsonès	7,8	3,9	11,7
Tarragonès	9,1	8,1	10,0
Terra Alta	0,8	0,0	2,3
Urgell	9,5	6,7	12,3
Vallès Occidental	9,7	9,2	10,2
Vallès Oriental	8,6	7,9	9,3
Total	9,9	9,7	10,1

5 Annex. Relació de centres sanitaris

Taula 30. Relació de centres sanitaris que han notificat IVE durant l'any 2021

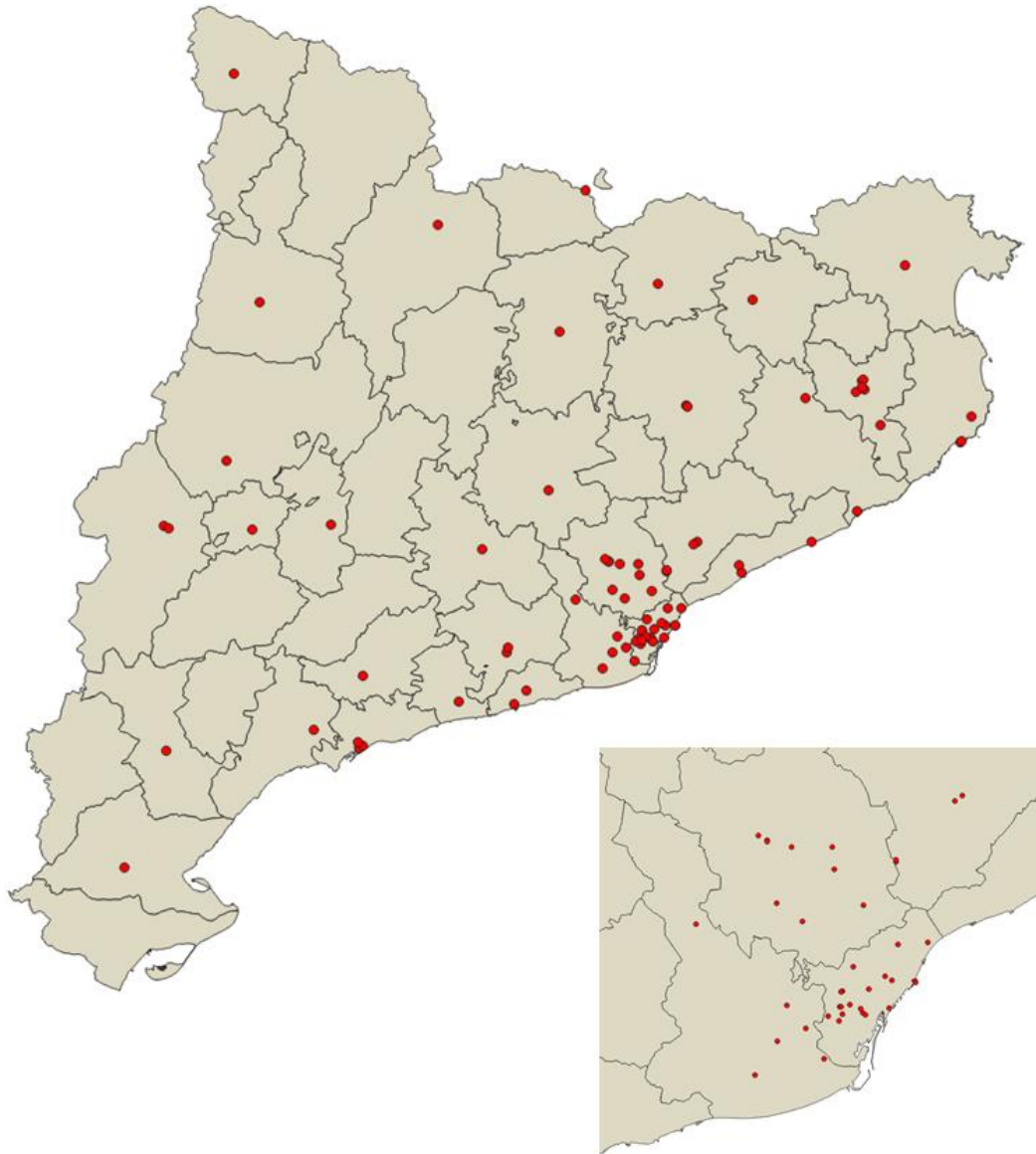
Centre	Municipi
CAP Ramon Vinyes	Anglès
CAP La Riera, ASSIR Badalona - Sant Adrià	Badalona
CAP Balaguer	Balaguer
CAP Pare Claret	Barcelona
CAP Manso	Barcelona
CAP Sant Andreu	Barcelona
CAP Sant Martí - ASSIR Litoral	Barcelona
Centro Casanovas de Ginecología y Planificación Familiar, SL	Barcelona
Estudio Médico Especializado en Contracepción y Esterilidad, SA (Emece, SA)	Barcelona
Centro Médico Aragón	Barcelona
Clínica d'Ara - Agrupació Tutor Mèdica	Barcelona
Hospital Clínic de Barcelona - Seu de Sabino de Arana	Barcelona
Hospital Universitari Vall d'Hebron (Àrea Maternoinfantil Vall d'Hebron)	Barcelona
Hospital del Mar	Barcelona
Hospital Universitari Quirón Dexeus	Barcelona
Instituto Ginetec, SL	Barcelona
Clínica Mèdica Sants, SL	Barcelona
Clínica Dalmases	Barcelona
CAP Drassanes - ASSIR Litoral	Barcelona
Hospital Comarcal de Sant Bernabé	Berga
Hospital Comarcal de Blanes	Blanes
Hospital Comarcal de Sant Jaume de Calella	Calella
CAP Cassà de la Selva	Cassà de la Selva
Hospital de Campdevànol	Campdevànol
ASSIR 8 de març	Cornellà de Llobregat
CAP Ramona Via	El Prat de Llobregat
Hospital del Vendrell	El Vendrell
Hospital de Figueres	Figueres
CAP Gavà	Gavà
Adàlia Centre Mèdic	Girona
CAP Güell	Girona
Clínica Gine-Gir	Girona
Hospital Universitari de Girona Doctor Josep Trueta	Girona
CAP Vallès Oriental	Granollers
Hospital General de Granollers	Granollers
Hospital d'Igualada	Igualada
CAP Ronda de la Torrassa	L'Hospitalet de Llobregat
Hospital General de l'Hospitalet - Consorci Sanitari Integral	L'Hospitalet de Llobregat
Hospital Universitari Arnau de Vilanova de Lleida	Lleida
Clínica Mi Nova Aliança	Lleida
CAP Bages	Manresa
CAP Martorell	Martorell
CAP Ronda Prim	Mataró
Hospital de Mataró	Mataró

Taula 30. Relació de centres sanitaris que han notificat IVE durant l'any 2021 (continuació)

Centre	Municipi
Hospital de Mollet	Mollet del Vallès
ASSIR Mollet	Mollet del Vallès
CAP Mollerussa	Mollerussa
Hospital Comarcal Móra d'Ebre	Móra d'Ebre
Hospital d'Olot i Comarcal de la Garrotxa	Olot
CAP Palafrugell	Palafrugell
CAP Catalina Cargol	Palamós
Hospital de Palamós	Palamós
Hospital de Cerdanya	Puigcerdà
CAP Sant Pere de Reus	Reus
CAP II Cerdanyola - Ripollet	Ripollet
CAP Rubí	Rubí
CAP Sant Fèlix	Sabadell
Hospital de Sabadell - Corporació Sanitària Parc Taulí Sabadell	Sabadell
Hospital Santa Caterina - Parc Hospitalari Martí i Julià	Salt
CAP Montclar	Sant Boi de Llobregat
CAP Turó de Can Mates	Sant Cugat del Vallès
CAP Rambla (Sant Feliu de Llobregat)	Sant Feliu de Llobregat
Hospital Residència Sant Camil - Consorci Sanitari de l'Alt Penedès i Garraf	Sant Pere de Ribes
CAP Santa Coloma de Gramenet	Santa Coloma de Gramenet
Fundació Sant Hospital La Seu d'Urgell	Seu d'Urgell
CAP Jaume I - ASSIR Camp de Tarragona	Tarragona
Centre Mèdic Eira	Tarragona
Hospital Universitari Joan XXIII de Tarragona	Tarragona
Hospital Sant Pau i Santa Tecla	Tarragona
CAP Tàrrega	Tàrrega
Hospital de Terrassa	Terrassa
Hospital Universitari Mútua de Terrassa	Terrassa
CAP Rambla (Terrassa)	Terrassa
CAP Sant Llàtzer	Terrassa
CAP Baix Ebre	Tortosa
Hospital Comarcal del Pallars	Tremp
Pius Hospital de Valls	Valls
CAP Osona	Vic
Hospital Universitari de Vic	Vic
Espitau Vall d'Aran	Vielha e Mijaran
Hospital Comarcal de l'Alt Penedès i Garraf	Vilafranca del Penedès
CAP Alt Penedès	Vilafranca del Penedès
CAP Jaume I (Vilanova i la Geltrú)	Vilanova i la Geltrú



Figura 18. Localització geogràfica dels centres sanitaris que han notificat IVE l'any 2021 per comarca



Referències bibliogràfiques

- ⁱ Generalitat de Catalunya. Departament de Salut [Internet]. Interrupció voluntària de l'embaràs (IVE). Disponible a: http://salutweb.gencat.cat/ca/el_departament/estadistiques_sanitaries/dades_de_salut_i_serveis_sanitaris/interrupcio_voluntaria_de_lembaras_ive/
- ⁱⁱ Ordre de 17 de novembre de 1992, per la qual es regula l'acreditació dels centres i establiments sanitaris on es realitzin pràctiques d'avortament en els supòsits a què es refereix la Llei orgànica 9/1985, de 5 de juliol, de reforma del Codi penal. DOGC 1992;(1682):7163-4. Disponible a: <https://dogc.gencat.cat>
- ⁱⁱⁱ Ordre de 10 de desembre de 1986, per la qual es disposa el procediment de recollida de dades relatives a les interrupcions voluntàries de l'embaràs dutes a terme de conformitat amb la Llei orgànica 9/1985, de 5 de juliol. DOGC 1986;(779):4253. Disponible a: <https://dogc.gencat.cat>
- ^{iv} Generalitat de Catalunya. Canal Salut [Internet]. Interrupció voluntària de l'embaràs. Protocol de la interrupció voluntària de l'embaràs farmacològica (fins als 49 dies). Disponible a: <http://canalsalut.gencat.cat/ca/salut-a-z/i/interrupcio-voluntaria-de-lembaras/recursos-per-a-professionals/>
- ^v Generalitat de Catalunya. Canal Salut [Internet]. Interrupció voluntària de l'embaràs. Protocol de la interrupció voluntària de l'embaràs farmacològica (fins als 63 dies). Disponible a: <http://canalsalut.gencat.cat/ca/salut-a-z/i/interrupcio-voluntaria-de-lembaras/recursos-per-a-professionals/>
- ^{vi} Llei orgànica 2/2010, de 3 de març, de salut sexual i reproductiva i de la interrupció voluntària de l'embaràs. BOE 2010;(55):1-14. Disponible a: <https://www.boe.es/eli/es/lo/2010/03/03/2>
- ^{vii} Institut d'Estadística de Catalunya. Disponible a: <http://www.idescat.cat/>
- ^{viii} Ministero della Salute. Relazione del Ministro della Salute sulla attuazione della Legge contenente norme per la tutela sociale della maternità e per l'interruzione volontaria di gravidanza (Legge 194/78). Dati definitivi 2020. Disponible a: https://www.salute.gov.it/imgs/C_17_publicazioni_3236_allegato.pdf
- ^{ix} Finnish institute for health and welfare. Induced abortions 2021. Helsinki: Disponible a: <https://www.thl.fi/en/web/thlfi-en/statistics-and-data/statistics-by-topic/sexual-and-reproductive-health/abortions/induced-abortion>
- ^x Stats NZ Tauranga Aotearoa. Health. Abortions statistics: Year ended December 2019. Disponible a: <https://www.stats.govt.nz/information-releases/abortion-statistics-year-ended-december-2019>
- ^{xi} Public Health Scotland. Termination of pregnancy. Year ending December 2020. Disponible a: <https://publichealthscotland.scot/publications/termination-of-pregnancy-statistics/termination-of-pregnancy-statistics-year-ending-december-2020/>
- ^{xii} Institut National d'Études Démographiques. Avortements. Évolution du nombre d'avortements et des indices annuels depuis 1976. Disponible a: <https://www.ined.fr/fr/tout-savoir-population/chiffres/france/avortements-contraception/avortements/>
- ^{xiii} Department of Health & Social Care. Abortion Statistics, England and Wales: 2020. Disponible a: <https://www.gov.uk/government/statistics/abortion-statistics-for-england-and-wales-2020/abortion-statistics-england-and-wales-2020>
- ^{xiv} National Board of Health and Welfare. Induced Abortions 2020. Disponible a: https://sdb.socialstyrelsen.se/if_abo/resultat.aspx