

# Informe de l'estat de salut de la població a Sabadell-2 La Creu Alta

## Diagnòstic de salut quantitatiu

Agost 2022



Generalitat de Catalunya  
**Departament de Salut**



Sistema de  
Salut de Catalunya



Ajuntament  
de Sabadell

**Autoria**

Aquest document ha estat elaborat per l'Agència de Salut Pública de Catalunya (ASPCAT).

**Participants**

Carmina Bruguera Casamada, Rosa López Grifols, Assumpta Macià Rieradevall i Martí Tantinyà Forcada.  
Agència de Salut Pública de Catalunya.

EAP Sabadell -2 Creu Alta (ICS)

**Redacció**

Carmina Bruguera Casamada i Rosa López Grifols.  
Introducció a càrrec de l'EAP Creu Alta.

**Revisió**

Martí Tantinyà Forcada, Assumpta Macià Rieradevall, Martí Castells Gelabert, Alba Cuxart Graell, Sergi Rueda Sais i Anna Sabatés Casasola.

**Alguns drets reservats**

© 2022, Generalitat de Catalunya. Departament de Salut.



Els continguts d'aquesta obra estan subjectes a una llicència de Reconeixement-NoComercial-SenseObresDerivades 4.0 Internacional.

La llicència es pot consultar a: <http://creativecommons.org/licenses/by-nc-nd/4.0/deed.ca>

**Edita**

Agència de Salut Pública de Catalunya. Departament de Salut

**Edició**

Sabadell. ABS Sabadell-2 La Creu Alta, agost 2022

**Assessorament lingüístic**

Servei de Planificació Lingüística del Departament de Salut

**URL**

[http://salutpublica.gencat.cat/ca/ambits/promocio\\_salut/salut\\_comunitaria/processos-comunitaris/](http://salutpublica.gencat.cat/ca/ambits/promocio_salut/salut_comunitaria/processos-comunitaris/)

**Agraïments**

A tots els professionals de l'ABS Sabadell-2 Creu Alta, al Servei d'Atenció Primària Vallès Occidental de l'ICS, a Teresa de Gispert Arno (Agència de Salut Pública de Catalunya) a l'àmbit de drets socials de l'Ajuntament de Sabadell, especialment als serveis de salut i d'acció social, i a tots els professionals que han contribuït al diagnòstic de salut.

# Sumari

1	Introducció.....	4
2	Resum executiu .....	5
3	L'àmbit del diagnòstic.....	9
4	Objectiu .....	11
5	Metodologia.....	12
6	Anàlisi quantitativa .....	16
	6.1 Indicadors demogràfics.....	16
6.1.1	La població .....	16
6.1.2	Densitat de població .....	18
6.1.3	L'envelliment.....	18
6.1.4	La immigració .....	19
6.1.5	Salut sexual i reproductiva .....	20
	6.2 Indicadors socioeconòmics.....	22
6.2.1	Educació .....	22
6.2.2	Població exempta de copagament de farmàcia .....	23
6.2.3	Índex global de la renda familiar.....	24
6.2.4	Índex socioeconòmic territorial .....	24
6.2.5	Atur .....	25
6.2.6	Infància i adolescència .....	26
6.2.7	Habitatge i sensellarisme .....	26
6.2.8	Seguretat: efectius i accidents de trànsit.....	27
	6.3 Indicadors de morbiditat.....	28
6.3.1	Morbiditat en població de 15 anys i més .....	28
6.3.2	Morbiditat en població de 0 a 14 anys.....	30
6.3.3	Obesitat .....	32
6.3.4	Salut mental.....	33
6.3.5	Població amb autopercepció positiva/negativa de la salut.....	34
6.3.6	Població de 15 anys i més amb discapacitat .....	35
6.3.7	Població de 15 anys i més amb dependència.....	35
6.3.8	Situació epidemiològica. Dades sobre COVID-19.....	36
6.3.9	Salut bucodental infantil .....	37
	6.4 Indicadors de mortalitat.....	38
6.4.1	Taxes de mortalitat i causes.....	38
6.4.2	L'esperança de vida en néixer.....	40
6.4.3	Mortalitat per COVID-19 .....	40
	6.5 Indicadors sobre estils de vida .....	41
6.5.1	Nivell de compliment de la dieta mediterrània.....	41
6.5.2	Activitat física saludable .....	41
6.5.3	Addiccions .....	42
	6.6 Indicadors d'entorn .....	44
6.6.1	Aire .....	44
6.6.2	Verd urbà .....	45
6.6.3	Carrils bicicleta .....	46
	6.7 Indicadors sobre recursos i ús de serveis sanitaris i socials .....	47
6.7.1	Recursos sanitaris i socials .....	47
6.7.2	Ús dels serveis sanitaris.....	47
6.7.3	Fàrmacs. Consumidors i taxa de població polimedicada .....	48
6.7.4	Ús dels serveis socials .....	49
6.7.4.1	Indicadors d'atenció als serveis socials bàsics .....	49
6.7.4.2	Servei d'ajuda a domicili.....	51
	6.8 Indicadors sobre pràctiques preventives .....	52
6.8.1	Cobertura vacunal .....	52
7	Annexos .....	53
	7.1 Indicadors i fonts de dades.....	53

## 1 Introducció

El districte té una superfície de 7.656.247,66 m<sup>2</sup> i 25.321 habitants. El CAP Creu Alta, està ubicat al barri de Creu Alta, al carrer del Castellar del Vallès en el districte 2 de Sabadell i dona servei a una població assignada, el juny de 2022, de 23.240 habitants. Som un equip de professionals al servei de la població i el nostre treball quotidià està basat en els elements bàsics que caracteritzen l'atenció primària: accessibilitat, longitudinalitat i sostenibilitat, fonamentat en el treball en equip.

L'EAP Creu alta dona servei a dos barris molt diferents. Per un costat el barri de la Creu alta on hi ha una alta taxa d'envelliment i sobreenvelliment i hi ha moltes dones grans que viuen soles. Per altra banda està el barri de Can Puiggener, un barri amb una alta taxa d'immigració. De fet la població amb nacionalitat de països amb vies de desenvolupament de 0-44 anys se situa per sobre de la mitja catalana.

En el districte 2 de Sabadell, els problemes de salut més prevalents són les alteracions del metabolisme lipídic, els trastorns d'ansietat o ansietat, la hipertensió arterial no complicada i la obesitat i la rinitis al·lèrgica. Cal destacar la hipertensió no complicada com el problema de salut amb una prevalença superior a la mitjana del ICS.

Durant la pandèmia la Salut comunitària ha estat parada en el EAP. Anteriorment s'havien realitzat activitats com deshabitació tabàquica, intervencions informatives a la ràdio, taller de memòria, sessions dirigides a la promoció de la salut, cafès tertúlies i promoció activitat física. Amb la incorporació dels nous rols de referents de benestar emocional i de dietistes-nutricionistes ajudarà a impulsar la salut comunitària en el nostre centre.

El diagnòstic de salut ens permetrà valorar l'estat de la població de manera detallada en els diferents àmbits de salut. Considerem que és molt rellevant i el punt de partida per poder implementar les actuacions comunitàries necessàries.

Les dades obtingudes al diagnòstic de salut, ens proporcionarà informació de les necessitats de la comunitat que ens permetrà poder donar resposta a aquestes: realitzant intervencions i actuacions comunitàries dirigides a l'abordatge de les diferents àrees i impulsant la prescripció social al barri.

## 2 Resum executiu

### Dades demogràfiques

1. L'àmbit territorial de l'ABS Sabadell-2 La Creu Alta correspon al districte 2 i comprèn els barris de La Creu Alta, Can Puiggener i Togores, amb un total de 25.321 habitants. En canvi, a l'ABS Sabadell-2 hi trobem 22.961 habitants adscrits.
2. En la distribució per grups d'edat trobem que la població adscrita a Sabadell-2 és gran ja que els més grans de 64 anys són 1,4 vegades els menors de 15 anys.
3. L'edat mitjana al districte 2 és de 41,1 anys en homes i 44,2 anys en dones.
4. La relació de masculinitat a Sabadell-2 és del 95,5 % mentre que al districte 2 és del 93,9 % (més proporció de dones que d'homes).
5. La densitat de població al districte 2 és de 3.298,38 h./km<sup>2</sup>, una de les més baixes que trobem al municipi, on de mitjana hi ha una densitat de 5.718 h./km<sup>2</sup>.
6. Els habitants de 65 anys o més presenten un percentatge superior al de la mitjana de Catalunya (20,3 respecte de 19).
7. L'índex d'envelliment a Sabadell-2 per a ambdós sexes és de 136 % i és superior tant al de Sabadell (121,0 %) com al de Catalunya (129,8 %). El mateix passa amb l'índex de sobreenvelliment, que és superior a Sabadell-2 (18,2 %) respecte del de Sabadell i de Catalunya del 17 %.
8. A Sabadell-2 trobem que el percentatge brut de dones majors de 75 anys que viuen soles és del 40,6 % i és superior al que trobem a Catalunya que és del 37,4 %. En canvi, en el cas dels homes, a Sabadell-2 amb el 16,7 % està per sota del de Catalunya que és del 18 %.
9. La proporció d'immigrants al conjunt de Sabadell és del 13,3 %, inferior a la mitjana de Catalunya que és del 16,1 %. En el districte 2, però, aquesta proporció és del 15,4 %, essent el tercer districte amb el percentatge més elevat d'immigració (superat pels districtes 6 i 7). Aquest percentatge és superior al total de Sabadell però inferior al de Catalunya. La majoria d'immigrants del districte 2 provenen del Marroc (4,5 % del total d'habitants del districte 2) i de Bolívia (1,3 % del total del districte 2).

### Algunes dades sociodemogràfiques

1. El districte 2, presenta una proporció d'habitants que no saben llegir ni escriure (0,6 %) o que té una titulació inferior al graduat escolar/ESO/EGB (38,3 %) inferior a les dades de la resta del municipi (0,9 % i 40,4 % respectivament). Així mateix, els habitants, del districte 2, que té estudis elementals (25,1 %) també està per sota de la mitjana del municipi (27,4 %) i els que tenen estudis superiors universitaris o doctorat (36 %) presenten una de les xifres més altes dels set districtes (només superat pel districte 1) i per sobre del percentatge que trobem al municipi (31,4 %).

2. En el districte 2 el nivell d'instrucció insuficient està per sobre del de Catalunya en les dones de 16-44 anys i en les majors de 75 anys. En la població de 75 anys i més es trobem un percentatge més alt de població amb nivell d'instrucció insuficient, que en el cas del districte 2 és del 53 % en homes (inferior al de Catalunya del 55,2 %) i 73,6 % en dones (superior al de Catalunya del 68,5 %). A més, en la franja d'edat de 16 a 44 anys trobem que la població femenina a Sabadell-2 que té un nivell d'instrucció insuficient (11,9 %) està per sobre de la que trobem a Catalunya (10 %).
3. En el conjunt de la població de l'ABS Sabadell-2, hi trobem percentatges per sobre dels de la mitjana de Catalunya d'usuaris exempts de copagament de farmàcia i amb diferències estadísticament significatives.
4. A la zona de l'ABS Sabadell-2 trobem un nivell socioeconòmic territorial mitjà baix que situa aquesta ABS al mig de la taula de Sabadell. Respecte a les ABS de Catalunya està en la posició 193 de 376. En el cas de Sabadell-2, trobem tres agrupacions censal amb IST molt diferents. Per una banda hi ha Sabadell-7 (Can Puiggener) amb un IST de 63,7 que és molt baix i és el més baix de Sabadell i per l'altra banda trobem Sabadell-8 (La Creu Alta Oest – Eix Macià) i Sabadell-9 (La Creu Alta Est – Taulí) amb índexs de 110,5 i 111,5 respectivament, que són de la categoria alta de Sabadell.
5. A l'ABS Sabadell-2, la mitjana de visites per persona, l'any 2018, va ser de 7,5; una mitjana inferior a la de Catalunya que va ser de 8,1 visites per persona.

### Mortalitat

1. La taxa de mortalitat estandarditzada per 100.000 h., tant en homes com en dones, a l'ABS Sabadell-2 en el període 2014-2018, és inferior que a la resta de Catalunya (amb significació estadística per a ambdós sexes).
  - Taxa d'homes: 974,5 respecte de 1.067,9 a Catalunya
  - Taxa de dones: 561,8 respecte de 634,2 a Catalunya
2. A l'ABS Sabadell-2, la taxa de mortalitat estandarditzada per 100.000 h. és superior en homes que en dones.
3. A Sabadell-2, en el període 2014-2018, les quatre primeres causes de mort van ser (taxa específica per 100.000 habitants, sexe i causa):
  - **Tumors.** Primera causa de mort en homes (292,2 respecte de 280,9 de Catalunya) i segona causa en dones (138,8 respecte de 178,8 de Catalunya).
  - **Malalties de l'aparell circulatori.** Primera causa de mort en dones (234,5 respecte de 242,8 de Catalunya) i segona causa de mort en homes (216,7 respecte de 212,6 de Catalunya).
  - **Malalties de l'aparell respiratori.** Tercera causa de mort en homes (100,8 respecte de 106,4 de Catalunya) i quarta en dones (75,0 respecte de 79,7 de Catalunya).
  - **Trastorns mentals i del comportament.** Tercera causa de mort en dones (113,3 respecte de 76 de Catalunya) i quarta en homes (52,1 respecte de 40,0 de Catalunya).

Nota: Els grans grups segons la causa de mort corresponen a la Classificació internacional de malalties, 10a revisió (CIM-10).

4. De les 51 defuncions per suïcidi del municipi de Sabadell que es van registrar en el període 2014-2018, 7 casos (5 homes i 2 dones) corresponen a Sabadell-2 (13,7 % del total del municipi). Juntament amb Sabadell-4B esdevenen les segones ABS amb el nombre més alt de suïcidis.
5. A l'ABS Sabadell-2, l'esperança de vida en néixer està per sobre la de Catalunya tant pels homes (81,6 respecte de 80,7) com per les dones (87,5 respecte de 86,2).

### Principals problemes de salut de la població adulta de l'ABS Sabadell-2 La Creu Alta

Dades sobre prevalença (quart trimestre de 2021)

Els problemes de salut crònics més freqüents de la població atesa a l'ABS Sabadell-2 La Creu Alta són els següents:

1. **Hipertensió arterial no complicada.** La prevalença és més alta que a Catalunya, tant en homes com en dones. En el cas de les homes, és el primer problema de salut, amb una prevalença del 22 % respecte del 20,35 % de Catalunya i en el cas de les dones, el segon problema, amb una prevalença del 22,97 % respecte del 20,63 % de Catalunya.
2. **Trastorns d'ansietat / angioxa / estat ansiós.** La prevalença és més baixa que a Catalunya, tant en homes com en dones. En el cas de les dones, és el primer problema de salut, amb un 24,55 % de prevalença respecte del 26,15 % de Catalunya i en el cas dels homes, el quart problema, amb una prevalença del 12,82 % respecte del 13,86 % de Catalunya.
3. **Alteracions del metabolisme lipídic.** En el cas de les dones és el tercer problema de salut (19,96 %) i en el cas dels homes és el quart problema (17,04 %) i tanmateix, la prevalença en ambdós sexes és inferior a la de Catalunya: 21,22 % i 19,64 %, respectivament
4. **Obesitat.** D'acord amb els diagnòstics recollits a l'eCAP, les prevalences són molt similars a les de Catalunya, tant en homes com en dones. En el cas dels homes, és el tercer problema de salut, amb un 14,95 % de prevalença respecte del 15 % de Catalunya i en el cas de les dones, el quart problema, amb un 18,80 % respecte de 18,42 %. Les dades d'obesitat del 2018 (indicador bàsic de salut recopilat per l'AQuAS) mostren que la prevalença a Sabadell-2 de la població de 18 a 74 anys és superior a la de Catalunya (12,8 % respecte de 11,8 %) i que hi ha diferències estadísticament significatives tant per als totals com per a les dones.
5. **Rinitis al·lèrgica.** La prevalença està per sota de la de Catalunya, tant en homes com en dones. En el cas de les dones és el vuitè problema de salut (10,38 % respecte de 16,5 %) i, en el cas dels homes, és el cinquè (9,53 % respecte de 13 %).

## Principals problemes de salut de la població de menys de 15 anys de l'ABS Sabadell-2 La Creu Alta

Les dades pertanyen al quart trimestre de 2021, excepte pel que fa a l'obesitat, que corresponen a la prevalença calculada en infants de 6 a 12 anys a partir de l'IMC de l'eCAP de l'any 2018 (AQuAS), per comparació amb les taules de l'OMS.

Sempre que es parla de Catalunya, es fa en referència a l'àmbit de les ABS de l'ICS de tot Catalunya; no hi ha incorporades les dades dels altres proveïdors de primària, excepte per a l'obesitat, ara sí, comparada amb tot Catalunya.

1. **Obesitat de 6 a 12 anys.** Per les nenes, la prevalença està per sobre la de tot Catalunya (12,2 %, respecte de 11,3 %), en canvi, pels nens està per sota la de Catalunya (14,4 % respecte de 15,0 %).
2. **Hipertròfia d'amígdals i adenoides.** Tant en nens com en nenes, la prevalença està per sobre la de Catalunya. Nens 7,7 % i nenes 5,96 %, respecte de 5,28 % i 4,27 %, respectivament, pel que fa a Catalunya.
3. **Rinitis al·lèrgica.** En nens, la prevalença està per sobre de la de Catalunya. Nens: 7,11 % respecte de 6,69 % i en nenes està per sota: 4,61 % respecte de 5,04 %.
4. **Deformitat adquirides de les extremitats.** La prevalença en nens (5,65 %) i en nenes (5,50 %) és similar. Respecte del total, la prevalença a Sabadell-6 (5,58 %) està per sota de la de Catalunya (6,48 %).
5. **Asma.** En nenes, la prevalença està per sobre de la de Catalunya. Nenes: 4,55 % respecte de 3,43 % i en nens és similar: 5,13 % respecte de 5,14 %.

### Addicions

1. **Fumadors.** A Sabadell-2, la prevalença d'homes fumadors és superior a la de les dones (21,4 % respecte de 15,3 %). El consum de tabac de la població assignada a l'ABS Sabadell-2 se situa per sota del de Catalunya tant per als totals (18,3 respecte de 18,7) com per a les dones. En el cas dels homes la prevalença és igual que la de Catalunya amb el 21,4 %. En el cas de les dones de Sabadell-2 es troben diferències estadísticament significatives respecte de Catalunya, la qual cosa no passa amb els homes ni amb els totals.



### 3 L'àmbit del diagnòstic

Sabadell se situa al centre de la comarca del Vallès Occidental, aproximadament a vint quilòmetres de Barcelona. Situant-nos al nord i en la direcció de les agulles del rellotge, limita amb els municipis de Castellar del Vallès, Sentmenat, Polinyà, Santa Perpètua de Mogoda, Barberà del Vallès, Badia del Vallès, Cerdanyola del Vallès, Sant Quirze del Vallès i Terrassa. L'altitud de la ciutat és d'uns 190 metres.

El riu Ripoll passa per l'est de la ciutat al llarg de set quilòmetres, i separa el nucli principal de Sabadell d'alguns barris, com ara Torre-romeu o Poblenou. La disposició del riu sobre terrenys al·luvials ha provocat una erosió accidentada al llarg del seu recorregut, sobretot a la part central, que té com a resultat un paisatge característic i fàcil de reconèixer de talussos, cornises i terrasses.

La immigració, potenciada sobretot per l'expansió industrial de Sabadell, ha provocat augments notables de població les darreres dècades. La més notable va començar durant els anys cinquanta i va durar fins al final dels anys setanta del segle XX, i es va triplicar el nombre d'habitants de la ciutat. La majoria de nous habitants provenien de diferents zones de l'Estat espanyol, sobretot d'Andalusia, d'Extremadura i de Múrcia. La població de la ciutat ha augmentat també en diversos milers els darrers anys, amb l'augment d'immigració extracomunitària a Catalunya.

Travessa tota la ciutat l'N-150 (carretera de Barcelona entre l'entrada sud i la ronda de Ponent i la carretera de Terrassa entre la ronda de Ponent i la sortida/entrada nord), antigament usada per anar a Barcelona, i que avui dia connecta en un sentit amb Terrassa i per l'altre amb Barberà i Cerdanyola. Una altra via que travessa Sabadell és la Gran Via, que correspon a l'antic traçat de la via del tren que va ser soterrada durant els anys setanta.

La ciutat està dividida en set districtes, dinou sectors i trenta-dos barris, després de la divisió administrativa aprovada el 2018, a més de sis nuclis de població al Rodal i dues zones industrials (figura 1).

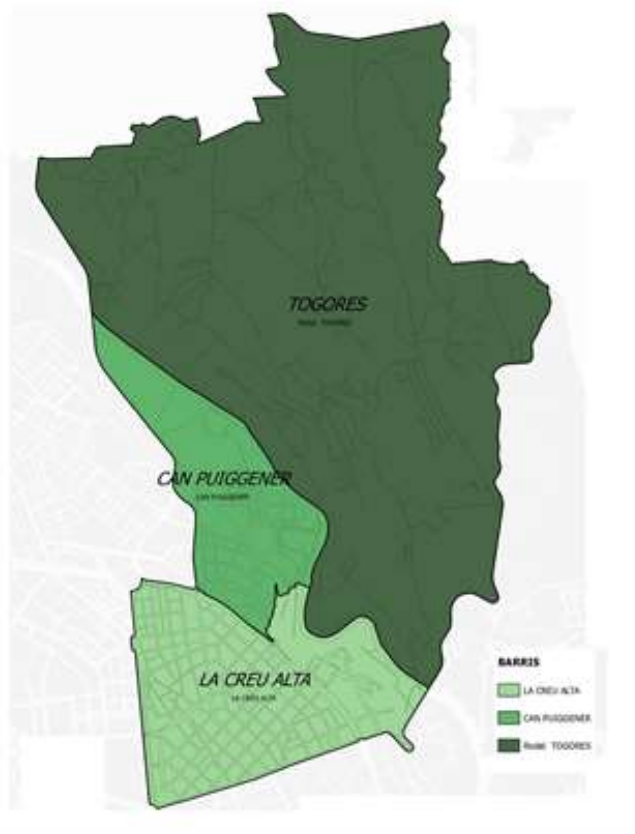
Districte 1	Sector El Centre: Centre, Hostafrancs, La Cobertera-Covadonga Sector Sant Oleguer: Nostra Llar, Sol i Padrís, Avinguda-Eixample.
Districte 2	Sector La Creu Alta: La Creu Alta. Sector Can Puiggener: Can Puiggener. Sector Togores: Rodal de Togores.
Districte 3	Sector Ca n'Oriac: Ca n'Oriac, Torreguitart, El Torrent del Capellà. Sector Nord: La Plana del Pintor, Sant Julià, La Roureda, Can Deu. Sector Sant Julià d'Altura: Rodal de Sant Julià d'Altura.

Districte 4	Sector La Concòrdia: La Concòrdia. Sector Berardo: Can Llong, Castellarnau, Rodal Berardo. Sector Can Rull: Can Rull, Cifuentes.
Districte 5	Sector Gràcia: Gràcia Sector Can Feu: Can Feu, la Serra d'en Camaró, Els Merinals, Can Gambús. Sector Oest: Rodal Oest.
Districte 6	Sector La Creu de Barberà: La Creu de Barberà, Les Termes. Sector Sud: Espronceda, Campoamor. Sector Sant Pau de Riu-sec: Sant Pau de Riu-sec.
Districte 7	Sector la Serra de Sant Iscle: El Raval d'Amàlia, El Poblenou, Torre-romeu, Can Roqueta, Rodal de la Serra de Sant Iscle. Sector Est; Rodal Est.



**Figura 1.** Divisió del terme municipal de Sabadell en els set districtes. Font: Ajuntament de Sabadell.

L'àmbit d'aquest diagnòstic de Salut se centra en el districte 2 (figura 2) on trobem l'ABS Sabadell-2: La Creu Alta. En el cas del districte 2 trobem que hi ha tres agrupacions censal amb IST molt diferents. Per una banda hi ha Sabadell 7 (Can Puiggener) amb un IST de 63,7 que és molt baix i és el més baix de Sabadell i per l'altra banda trobem Sabadell 8 (La Creu Alta Oest – Eix Macià) i Sabadell 9 (La Creu Alta Est – Taulí) amb índexs de 110,5 i 111,5 respectivament, que són de la categoria alta de Sabadell (veure també pàgina 245). Malgrat aquestes diferències, tots depenen d'una mateixa ABS i per tant, en el diagnòstic no es diferencia entre aquests sectors diferents.



**Figura 2.** Divisió pels sectors i barris que formen el districte 2 del municipi de Sabadell. Font: Ajuntament de Sabadell.

## 4 Objectiu

L'objectiu d'aquest informe és fer una anàlisi quantitativa dels determinants socials de la salut i de l'estat de salut de la població de l'ABS Sabadell-2 de Sabadell, amb la finalitat de detectar les principals necessitats en aquest àmbit i les possibilitats de millora.

L'anàlisi quantitativa és fonamental però no suficient en la planificació d'intervencions de salut comunitària i, per tant, l'informe ha de complementar-se amb la visió qualitativa obtinguda a través de la metodologia corresponent, que pot ajudar a ampliar la informació a partir de les percepcions, l'experiència i les expectatives dels professionals (de la salut, dels serveis socials i dels àmbits relacionats amb els determinants de la salut) i de la ciutadania sobre les seves necessitats i recursos, i també sobre els problemes concrets que afecten persones en situacions de vulnerabilitat (per exemple, la violència masclista, l'absentisme escolar, la pobresa, la immigració, etc.).

Aquesta anàlisi qualitativa s'hauria de portar a terme per tal que, conjuntament amb aquesta anàlisi quantitativa, serveixi d'eina de presa de decisions a l'hora d'establir les prioritats d'intervenció en salut comunitària.

## 5 Metodologia

La metodologia escollida per conèixer els determinants de salut es basa en les fonts de dades existents: indicadors demogràfics, socioeconòmics i de salut, tals com l'edat, el sexe, l'atur, les malalties amb més prevalença i els recursos assistencials.

Per desplegar l'orientació comunitària és fonamental disposar de dades fiables i robustes per àrees petites que permetin fer una primera aproximació al diagnòstic comunitari. Per tal de facilitar aquesta part metodològica de l'acció comunitària, la Secretaria de Salut Pública fa un encàrrec a l'Agència de Qualitat i Avaluació Sanitàries de Catalunya (AQuAS) i es constitueix un grup de treball al qual se suma la Direcció General de Planificació i la Secretaria General del Departament de Salut. Se seleccionen un conjunt d'indicadors bàsics de salut per ABS, que permeten sistematitzar la informació i proporcionar una base comuna d'indicadors per als projectes de salut comunitària. D'altra banda, el Pla interdepartamental i intersectorial de salut pública (PINSAP) és la figura creada per dur a terme intervencions sobre els determinants de la salut de la població que requereixen un abordatge conjunt des de molts sectors socials i les administracions autonòmiques i locals. Aquestes intervencions s'han de basar en els diagnòstics de salut que inclouen informació quantitativa i qualitativa. Sobre la base d'aquests diagnòstics i seguint la *Guia per treballar la salut comunitària a Catalunya*, l'objectiu és conèixer la comunitat, identificar les necessitats i els actius i dissenyar intervencions per donar una resposta adequada a les especificitats de cada territori.

Els indicadors i les fonts de dades utilitzats es poden consultar a l'annex 7.1. La principal font d'informació han estat aquests indicadors de salut comunitària elaborats per l'AQuAS i la guia que els acompanya. Les fonts de les dades són de diferents unitats del Departament de Salut, tant de la Direcció General de Planificació en Salut com del CatSalut i de l'Institut Català de la Salut (ICS), així com d'altres institucions, com ara l'Institut d'Estadística de Catalunya (Idescat) i el Departament de Territori i Sostenibilitat. Sempre que s'ha considerat oportú, a més de les dades brutes (taxes o proporcions), incloure-hi també dades estandarditzades. La població tipus utilitzada per a l'estandardització és l'europea de 2013, tal com recomana l'Eurostat.<sup>1</sup> El **valor brut** de l'indicador és el valor real en el territori i el **valor estandarditzat** permet la comparació de les dades amb les d'altres territoris, atès que elimina la confusió que pot generar l'edat. Els valors estandarditzats, tenint en compte els intervals de confiança, es poden comparar sempre per territori i per sexe.

<sup>1</sup> Eurostat's task force: Revision of the European Standard Population [Internet]. Population and social conditions. Collection: Methodologies & Working papers Luxembourg: Publications Office of the European Union; 2013. [actualitzat el 2013; citat el 19 de desembre]. Disponible a: <http://ec.europa.eu/eurostat/documents/3859598/5926869/KS-RA-13-028-EN.PDF/e713fa79-1add-44e8-b23d-5e8fa09b3f8f>

Els indicadors demogràfics i sociodemogràfics del municipi s'han extret de l'Idescat i del mateix Ajuntament (dades obertes) i s'han comparat les dades amb el conjunt del municipi de Sabadell, així com amb els indicadors globals de Catalunya, com a marc de referència a l'hora d'extreure'n conclusions.

Els indicadors de morbiditat, pràctiques preventives i recursos sanitaris s'han extret de les dades de cada ABS mitjançant el portal de consulta SISAP-epiDades i del portal d'aplicacions del CatSalut: Registre central d'assegurats (RCA), Sistema integrat de recepta electrònica, Sistema d'informació i d'activitat dels centres sanitaris i sociosanitaris (CMBD) i del qüestionari anual a entitats proveïdores APS, la qual cosa permet comparar-les amb les del conjunt de Sabadell i amb tot Catalunya. Cal aclarir que els indicadors de morbiditat del darrer trimestre de 2021 quan es comparen amb Catalunya només és per a l'entorn de l'ICS.

Pel que fa als indicadors de l'estil de vida de la població, s'han extret les dades de l'Enquesta de salut de Catalunya de l'any 2015-2018 (ESCA).

Sempre que s'ha considerat d'interès i les dades ho han permès, els indicadors s'han calculat per separat per homes i per dones i per grups d'edat, i sempre que la informació ha estat disponible, s'ha proporcionat per ABS.

De les fonts d'informació més rellevants, en destaquem:

- Institut d'Estadística de Catalunya (Idescat). És l'organisme especialitzat en estadística de la Generalitat de Catalunya. Entre els seus objectius hi ha els de planificar, produir i difondre l'estadística oficial, a més de coordinar el sistema estadístic de Catalunya. És la principal font de dades demogràfiques i sociodemogràfiques. Per a la majoria dels indicadors es poden obtenir dades disgregades fins al nivell municipal.
- Ajuntament de Sabadell. S'han obtingut dades de l'Anuari 2021, del Diagnòstic de tendència social 2018-2020 i de la Memòria del SAD 2021. L'Anuari 2021 consta de diversos apartats: territori, estructura de la població, medi ambient, treball... D'aquest document s'han extret dades per districte. L'Anuari està disponible a la pàgina web de l'Ajuntament de Sabadell. Del diagnòstic de tendència social 2018-2020 també s'han obtingut dades per districte i d'altres pel conjunt del municipi.
- SISAP-epiDades. Intranet d'informació epidemiològica de la població catalana assignada a equips d'atenció primària (EAP). Pretén donar una visió general de la composició i la distribució dels problemes de salut de la població, així com de l'estat d'alguns indicadors de salut, tot aprofitant la informació generada pel seguiment que es fa de la gestió clínica dels EAP. L'organisme territorial més petit són els EAP. Quan es parla del conjunt de Sabadell, es fa referència a les deu ABS del municipi; nou ICS i una que depèn del Consorci Hospitalari

Parc Taulí de Sabadell. També permet una visió general de la població de l'ICS a Catalunya, que és el proveïdor majoritari de tota l'atenció primària.

- Anàlisi de l'atur. Dades extretes de l'Observatori del Treball i Model Productiu, que depèn del Departament de Treball, Afers Socials i Famílies, i que publica informació trimestral sobre la taxa d'atur per a diversos nivells territorials, inclòs el municipal.
- Drogodependències. Les dades s'han extret del Sistema d'informació sobre drogodependències (SID), que permet monitorar l'activitat de diferents serveis especialitzats d'atenció a les drogodependències, amb la finalitat de proporcionar dades per a la vigilància epidemiològica dels problemes associats al consum de drogues i per a la planificació i l'avaluació de serveis sanitaris. Concretament, s'han extret dades de l'*Informe del Programa d'intercanvi de xeringues (PIX). Resultats 2021* i de l'*Informe sobre l'indicador d'inicis de tractament ambulatori amb o sense substància. Any 2021*, tots dos de la Subdirecció General de Drogodependències de l'Agència de Salut Pública de Catalunya.
- Enquesta de salut de Catalunya (ESCA). Les enquestes de salut de Catalunya (explicitades en el Pla de salut de Catalunya) són un instrument del Departament de Salut que aporta informació poblacional rellevant per establir i avaluar la política sanitària. A partir d'entrevistes domiciliàries, l'ESCA obté informació sobre l'estat de salut, els estils de vida i l'ús dels serveis sanitaris de la població de Catalunya. L'ESCA és oficial i està prevista en el Pla estadístic de Catalunya vigent, la qual cosa comporta la garantia de confidencialitat de les dades, que es troben emparades. Les darreres dades disponibles són les de l'Enquesta del 2018. En temes de salut, l'àmbit d'informació més disgregat és l'Àrea de Gestió Assistencial (AGA).

Els resultats es presenten en forma de taules i figures, amb una descripció breu dels més rellevants des de la perspectiva de l'objectiu.

### **Limitacions i dificultats**

La primera limitació que cal considerar és que les dades aportades per l'Ajuntament, en relació amb la demografia i la demografia social, fan referència a la població censada a cadascun dels districtes del municipi; aquesta població no coincideix exactament amb la població assegurada<sup>2</sup> de l'ABS Sabadell-2. Així mateix, algunes dades es presenten per municipi perquè no se'n tenen de cada un dels districtes o bé per barris quan es disposa d'aquesta informació. Les dades d'habitants de l'Ajuntament de Sabadell a 1 de gener de 2021 són de 216.337 habitants i no es correspon exactament amb les dades que consten a l'INE 216.204 habitants.

---

<sup>2</sup> La població assegurada és la resident a l'ABS i inscrita al Registre central d'assegurats (RCA) del sistema sanitari.

D'altra banda, les dades que provenen de l'eCAP fan referència a la població assignada i atesa a l'ABS Sabadell-2, de la qual els professionals han recollit informació als registres corresponents. El mateix passa amb la dada general de Catalunya, amb què es compara, que es refereix a la mitjana de les dades provinents de tots els equips d'atenció primària que disposen de dades. Aquestes dades poden estar esbiaixades per dos factors principals: el primer, que facin referència a la part de la població que ha estat usuària del centre de salut, i, el segon, que només es reflecteixin els casos per als quals el diagnòstic ha estat registrat al programa informàtic d'atenció primària. Així mateix, quan es comparen les dades amb la resta d'EAP, cal tenir en compte que la qualitat del registre pot ser diferent.

Altres dades es presenten per Àrea de Gestió Assistencial (AGA), per la qual cosa es perd informació. Aquest és el cas d'alguns indicadors extrets de l'ESCA, per exemple, com el grau de compliment de la dieta mediterrània i l'activitat física. Sabadell pertany a l'AGA del Vallès Occidental Est.

Per acabar, determinades fonts d'informació poden presentar un cert decalatge respecte a l'any en curs perquè la informació no es recull anualment o perquè la informació no està disponible fins després de cert temps, cosa especialment evident en el cas del registre de mortalitat. També cal puntualitzar que les dades recollides a la guia de l'AQuAS no són de l'any en curs perquè es prioritzen les dades homogènies entre totes les ABS i comparades amb la població estandarditzada de Catalunya, la qual cosa no permet treballar amb dades més actualitzades. Les dades actuals són del 2018, anteriors a la pandèmia de la COVID-19. A cadascuna de les taules i figures es fa referència a l'origen i la data de les dades.

## 6 Anàlisi quantitativa

### 6.1 Indicadors demogràfics

#### 6.1.1 La població

Segons les dades d'Idescat, l'1 de gener de 2021 Sabadell tenia 216.204 habitants. Aquestes dades són lleugerament diferents de les que trobem a l'Anuari de l'Ajuntament de Sabadell, on el total d'habitants l'any 2021 és de 216.377 i d'aquests, 25.321 (11,7 %) pertanyen al districte 2 que és l'àmbit territorial de l'ABS Sabadell-2 La Creu Alta. Segons les dades de l'Ajuntament de Sabadell en aquest districte la població de La Creu Alta representa el 73,47 % i la dels sectors Can Puiggener/Togores és del 26,53 %.

Així mateix, trobem que la població adscrita a l'ABS Sabadell-2 és de 22.961 habitants amb una distribució per sexes del 48,9 % d'homes i el 51,1 % de dones, percentatges molt similars amb els del districte 2. La relació de masculinitat<sup>3</sup> a Sabadell-2 és del 95,5 % mentre que al districte 2 és del 93,9 %.

A la taula 1 s'informa, per grups d'edat i per sexe, del total dels habitants i del percentatge de cada grup que trobem a Sabadell-2 i al districte 2, respecte de la població de Sabadell i comparat amb la de Catalunya. Trobem que la població adscrita a Sabadell-2 és gran ja que els més grans de 64 anys són 1,4 vegades els menors de 15 anys. L'edat mitjana al districte 2 és de 41,1 anys en homes i 44,2 anys en dones.

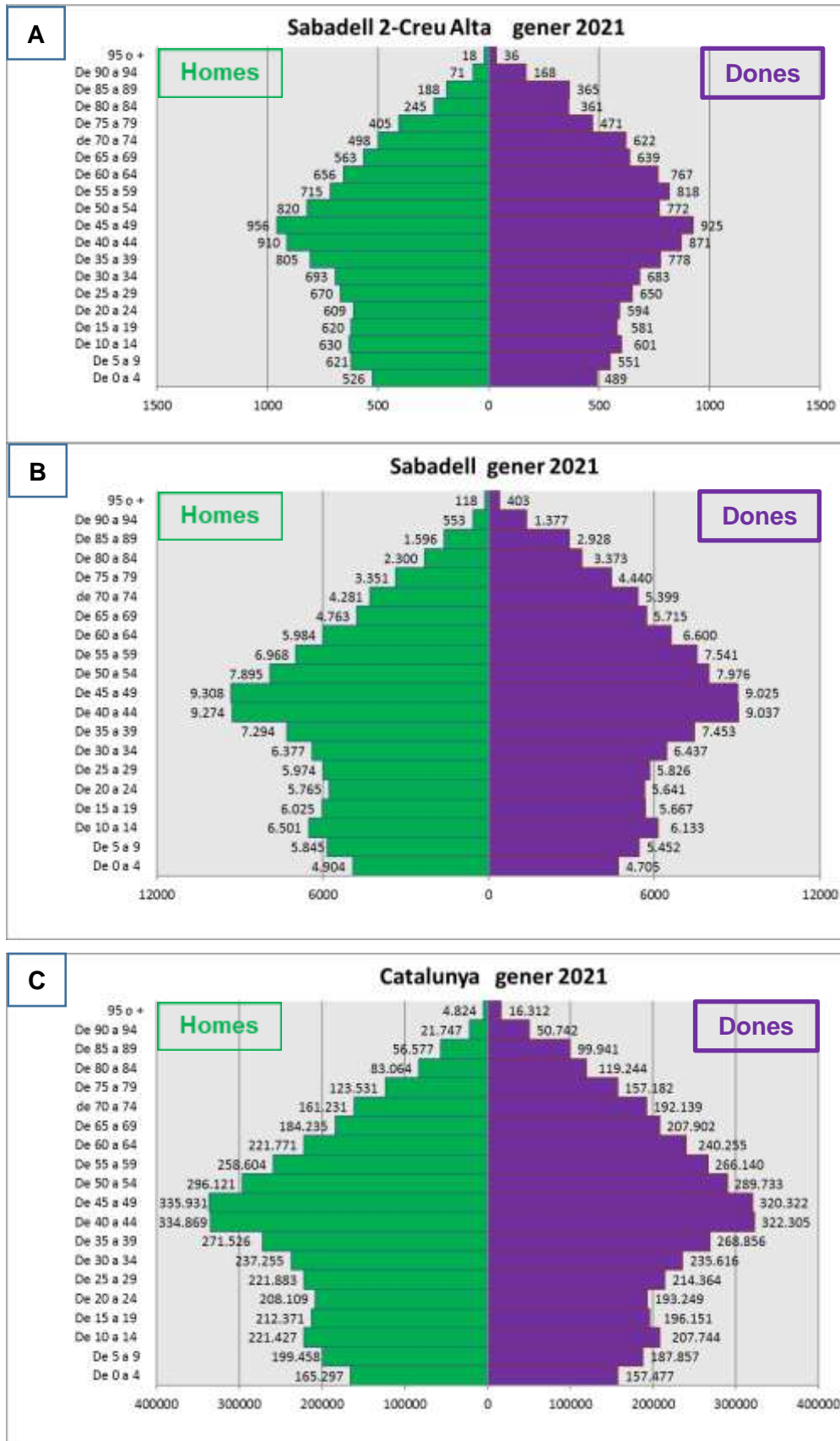
**Taula 1.** Distribució de la població. Percentatges (bruts) per edat i sexe a l'ABS Sabadell-2, al districte 2 de Sabadell, al municipi de Sabadell i a Catalunya.

	Sabadell-2		Districte 2		Sabadell		Catalunya	
	H	D	H	D	H	D	H	D
<b>De 0 a 14 anys</b>	1.777 7,7 %	1.641 7,1 %	1.879 7,4 %	1.783 7,0 %	17.250 8,0 %	16.290 7,5 %	586.182 7,6 %	553.078 7,1 %
<b>De 15 a 64 anys</b>	7.454 32,5 %	7.439 32,4 %	8.102 32,0 %	8.161 32,2 %	70.864 32,8 %	71.203 32,9 %	2.598.440 33,5 %	2.546.991 32,8 %
<b>De 65 a 84 anys</b>	1.711 7,5 %	2.093 9,1 %	1.942 7,7 %	2.431 9,6 %	14.695 6,8 %	18.927 8,8 %	552.061 7,1 %	676.467 8,7 %
<b>85 anys i més</b>	277 1,2 %	569 2,5 %	339 1,3 %	684 2,7 %	2.267 1,0 %	4.708 2,2 %	83.148 1,1 %	166.995 2,2 %
<b>Població total</b>	11.219 48,9 %	11.742 51,1 %	12.262 48,4 %	13.059 51,6 %	105.076 48,6 %	111.128 51,4 %	3.819.831 49,2 %	3.943.531 50,8 %
	22.961		25.321		216.204		7.763.362	

Font: SISAP-epiDades per a les dades de l'ABS Sabadell-2 (gener 2021); dades obertes de l'Ajuntament de Sabadell per a les dades del districte (2021); Idescat per a les dades de Sabadell i de Catalunya (1 de gener de 2021).

<sup>3</sup> Relació de masculinitat = (homes/dones)\*100





**Figura 3.** A) Piràmide d'edat de la població de Sabadell-2 Creu Alta. B) Piràmide d'edat de la població de Sabadell. C) Piràmide d'edat de la població de Catalunya (1 de gener de 2021). Font: Idescat per a les dades de Sabadell i de Catalunya i SISAP-epiDades per les dades de Sabadell-2, dades d'1 de gener de 2021.

A la figura 3 veiem la comparació entre les piràmides d'edat de l'ABS Sabadell-2, Sabadell i Catalunya (3A, 3B i 3C).

### 6.1.2 Densitat de població

La ciutat de Sabadell ocupa 37,84 km<sup>2</sup> i té una densitat de població de 5.717,68 h./km<sup>2</sup>, segons les dades de població de l'Anuari de Sabadell referides a 1 de gener de 2021. Aquesta densitat de població al districte 2 és de 3.298,38 h./km<sup>2</sup>, una de les més baixes que trobem al municipi, tal com s'indica a la taula 2.

**Taula 2.** Superfície, habitants i densitat de població per districtes de Sabadell (2020)

Districte	Km <sup>2</sup>	Habitants	Densitat (h./Km <sup>2</sup> )
<b>Districte 1</b>	4,07	55.274	13.586,84
<b>Districte 2</b>	<b>7,68</b>	<b>25.321</b>	<b>3.298,38</b>
<b>Districte 3</b>	7,02	33.472	4.770,47
<b>Districte 4</b>	4,05	41.839	10.324,50
<b>Districte 5</b>	4,68	20.553	4.391,57
<b>Districte 6</b>	3,87	30.825	7.971,30
<b>Districte 7</b>	6,48	9.053	1.398,04
<b>Total</b>	<b>37,84</b>	<b>216.337</b>	<b>5.717,68</b>

Font: Anuari de l'Ajuntament de Sabadell. Dada de població referida a 1 de gener de 2021.

### 6.1.3 L'envelliment

D'acord amb les dades de la taula 1, a l'ABS Sabadell-2, hi ha 4.650 habitants de 65 anys o més, fet que representa un 20,3 % del total de la població atesa, un percentatge superior al de la mitjana de Catalunya, que és de 19 %. A la taula 3 es mostren els indicadors d'envelliment i sobreenvelliment per sexes de la població atesa a Sabadell-2, i es comparen amb els de Sabadell i de Catalunya.

**Taula 3.** Índex d'envelliment i sobreenvelliment i percentatge brut de gent gran (75 anys i més) que viu sola, per sexes, de l'ABS Sabadell-2, del municipi de Sabadell i de Catalunya.

	ABS Sabadell-2			Sabadell			Catalunya		
	Homes	Dones	Tots	Homes	Dones	Tots	Homes	Dones	Tots
Índex d'envelliment % (>64/<15 anys x 100)	111,9	162,2	136,0	98,3	145,1	121,0	108,4	152,5	129,8
Índex sobreenvelliment % (>84/>64 anys x 100)	13,9	21,4	18,2	13,4	19,9	17,2	13,1	19,8	16,9
Gent gran que viu sola (75 anys i més) (% brut)	16,7	40,6	31,3	16	37,9	29,5	18	37,4	-

Font: Índexs calculats a partir de les dades de SISAP-epiDades per a l'ABS Sabadell-2 i de l'Idescat per a les dades de Sabadell i de Catalunya. Dades de gener de 2021. Les dades de gent gran que viu sola és un indicador bàsic de salut recopilat per l'AQuAS amb dades de l'Idescat de 2018.

A Sabadell-2, tant l'índex d'envelliment com el de sobreenvelliment són superiors tant al de Sabadell com al de Catalunya, la qual cosa reflecteix l'existència de població gran.

Respecte a la gent gran que viu sola, les dades s'han extret dels indicadors bàsics de salut per ABS recopilats per l'AQuAS corresponents a l'any 2018. Segons aquestes dades, taula 3, a Sabadell-2 hi havia un 16,7 % d'homes de 75 anys o més que vivien sols, percentatge inferior al de Catalunya i un 40,6 % de dones de 75 anys o més que vivien soles, que en aquest cas el percentatge era superior al de Catalunya.

#### 6.1.4 La immigració

La proporció d'immigrants en el conjunt de Sabadell és del 13,3 %, una proporció inferior a la mitjana de Catalunya que és del 16,1 % (dades a 1 de gener de 2021). Tal com es pot veure a la taula 4, a Sabadell, els homes estrangers representen un 6,7 % del total de la població i les dones un 6,6 %. Els immigrants provenen majoritàriament de dos continents, Amèrica del Sud i Àfrica.

**Taula 4.** Població de Sabadell el gener de 2021 per nacionalitat (continents) i sexe.

	Espanyola	Resta de la Unió Europea	Resta d'Europa	Àfrica	Amèrica del Nord i Central	Amèrica del Sud	Àsia i Oceania	Total
<b>Homes</b>	90.593	1.912	603	5.043	1.153	3.853	1.919	<b>105.076</b>
<b>Dones</b>	96.817	1.856	809	3.623	1.832	4.831	1.360	<b>111.128</b>
<b>Total</b>	187.410	3.768	1.412	8.666	2.985	8.684	3.279	<b>216.204</b>

Font: Idescat, a partir del padró continu de l'INE. Dades a 1 de gener de 2021.

L'Anuari de l'Ajuntament de Sabadell del 2021 ens proporciona les dades d'immigració per districtes (taula 5). Així, al districte 2 de Sabadell, on pertany l'ABS Sabadell-2, trobem que el percentatge d'immigració és del 15,4 %, i és el 3r districte amb el percentatge més elevat d'immigració. Aquest percentatge és superior al total de Sabadell però inferior al de Catalunya. Pel que fa a la procedència més comuna, la majoria de les persones immigrants, del districte 2, provenen del Marroc (i representen el 4,5 % del total d'habitants del districte 2) i de Bolívia (1,3 % del total del districte 2).

**Taula 5.** Nombre total i percentatges de la població espanyola i l'estrangera que viu a cadascun dels districtes de Sabadell.

	Districte 1	Districte 2	Districte 3	Districte 4	Districte 5	Districte 6	Districte 7	Total
<b>Espanyols</b>	50.455 91,3 %	<b>21.428</b> <b>84,6 %</b>	28.711 85,8 %	37.171 88,8 %	17.781 86,5 %	24.240 78,6 %	7.511 83 %	<b>187.297</b> <b>86,6 %</b>
<b>Estrangers</b>	4.819 8,7 %	<b>3.893</b> <b>15,4 %</b>	4.761 14,2 %	4.668 11,2 %	2.772 13,5 %	6.585 21,4 %	1.542 17 %	<b>29.040</b> <b>13,4 %</b>
<b>Total</b>	55.274	<b>25.321</b>	33.472	41.839	20.553	30.825	9.053	<b>216.337</b>

Font: Servei de Gestió de la Informació / Ajuntament de Sabadell (2021)

Cal destacar que el total de població estrangera que consta en aquesta secció de l'Anuari de Sabadell del 2021 (29.040 habitants) no es correspon exactament amb la població estrangera que consta a l'Idescat (28.794 habitants) per a les mateixes dates, la qual cosa fa variar la població total i el percentatge d'estrangers a Sabadell (13,4 %).

### 6.1.5 Salut sexual i reproductiva

#### Naixements

A l'any 2020, a Sabadell, es van produir 1.722 naixements (844 nens i 878 nenes), segons les dades d'Idescat, fet que suposa una taxa bruta de natalitat del municipi de 7,94 naixements per cada 1.000 habitants, lleugerament superior a la taxa del Vallès Occidental i a la de Catalunya, tal com mostra la taula 6. Els naixements del municipi de Sabadell representen el 23,74 % dels naixements de la comarca del Vallès Occidental i el 2,95 % dels naixements de Catalunya. Segons dades provisionals de l'Idescat, el 2021, a Sabadell hi va haver 1.767 naixements (907 nens i 860 nenes), que representen el 24,4 % dels naixements de la comarca del Vallès Occidental (7.228 naixements) i el 3,1 % dels naixements de Catalunya (57.704 naixements).

**Taula 6.** Nombre de naixements per sexes, taxa bruta de natalitat i taxa general de fecunditat per al municipi de Sabadell, comparat amb el Vallès Occidental i amb Catalunya. Dades de 2020.

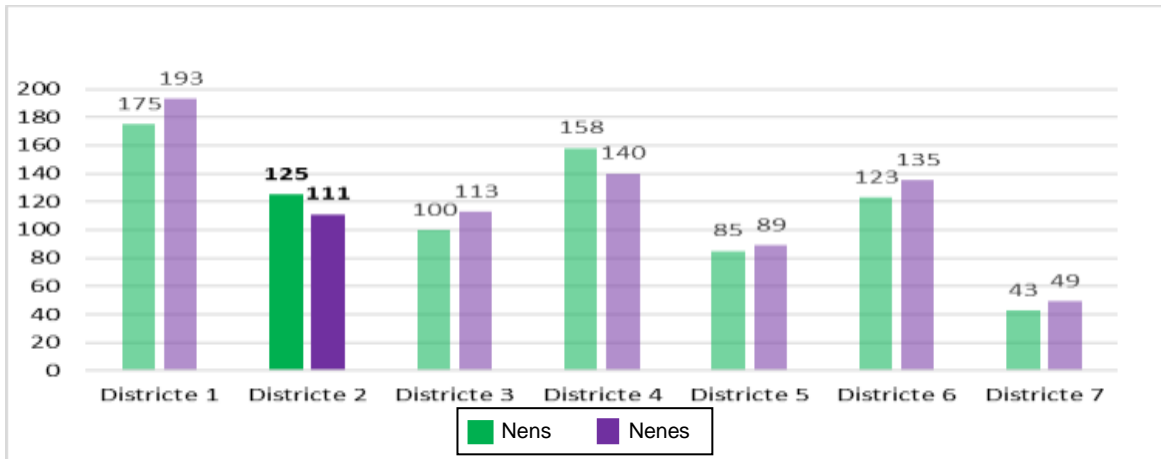
	Sabadell			Vallès Occidental			Catalunya		
	Nens	Nenes	Tots	Nens	Nenes	Tots	Nens	Nenes	Tots
Naixements	844	878	1.722	3.668	3.586	7.254	29.832	28.632	58.464
Taxa bruta de natalitat (‰)	7,94			7,74			7,56		
Taxa general de fecunditat	35,05			33,51			33,46		

Font: Idescat (2020)

D'aquests 1.722 naixements del 2020, el 29 % corresponien a mares estrangeres (500 naixements). Aquest percentatge de mares estrangeres és lleugerament superior al que trobem al Vallès Occidental (26 %) però inferior al que trobem al conjunt de Catalunya (33 %).

En l'Anuari de l'Ajuntament de Sabadell trobem les dades dels naixements referenciades per a cadascun dels set districtes de la ciutat i per sexes (figura 4).

Cal dir que el total de naixements que consten a l'Anuari és de 1.639 (809 nens i 830 nenes) i, per tant, hi ha diferències amb les dades que consten a l'Idescat. En el cas del districte 2, a l'any 2020 hi va haver 236 naixements: 125 nens i 111 nenes, que representen el 14,4 % dels naixements de la ciutat (% brut).



**Figura 4.** Nombre de naixements, segons sexe, en cadascun dels districtes de Sabadell durant el 2020. Font: Anuari 2021 de l'Ajuntament de Sabadell.

### Interrupció voluntària de l'embaràs (IVE)

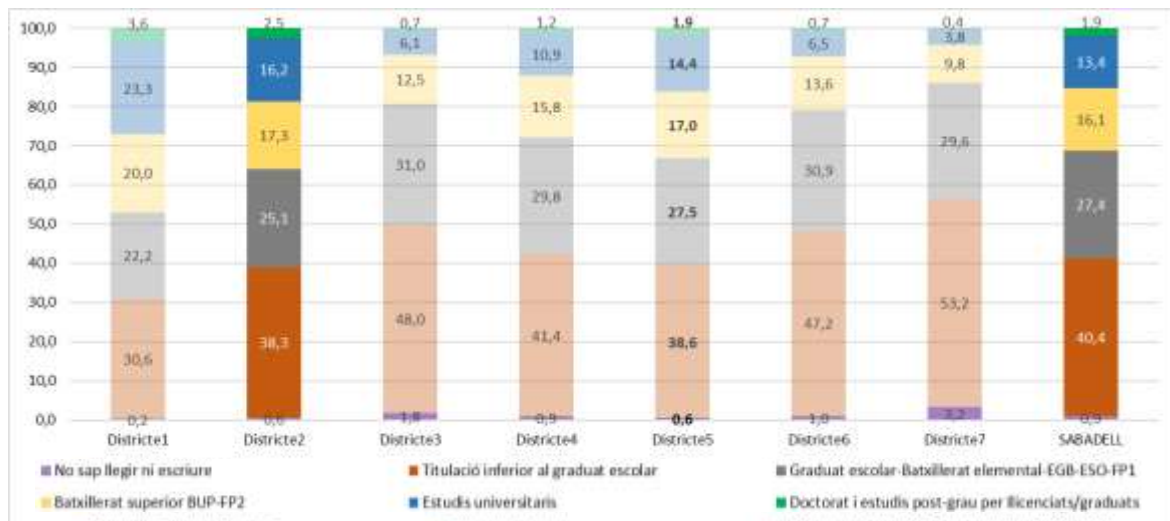
Durant l'any 2020, al Vallès Occidental es van practicar 2.074 IVE que representen l'11 % del total d'IVE practicades a Catalunya durant el 2020. El 55 % d'aquestes IVE, practicades al Vallès Occidental, corresponen a dones de menys de 30 anys.

Aquest mateix any 2020 la taxa d'IVE, per 1.000 dones de 15 a 44 anys nascudes al territori espanyol i residents al Vallès Occidental, era de 9,1, lleugerament inferior a la taxa de Catalunya, situada en 9,7. Per contra, aquesta taxa d'IVE per 1.000 dones de 15 a 44 anys nascudes fora del territori espanyol i residents al Vallès Occidental puja fins a 23,5 i se situa així per sobre de la taxa de Catalunya que és de 22,9. En cap dels dos casos s'observen diferències estadísticament significatives entre les taxes.

## 6.2 Indicadors socioeconòmics

### 6.2.1 Educació

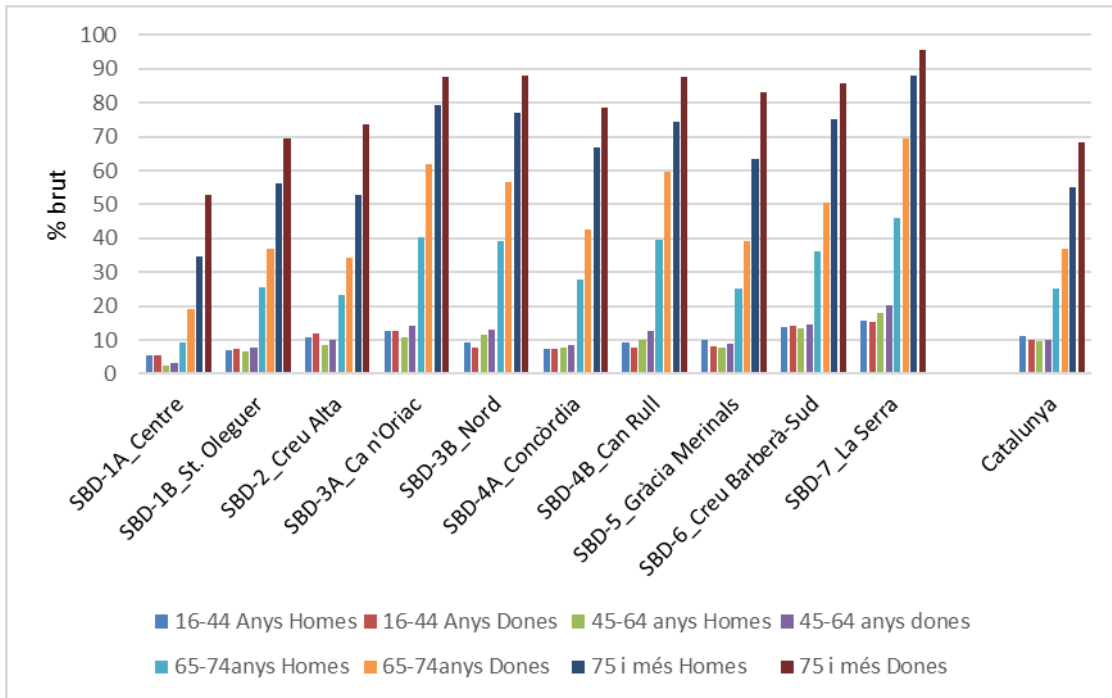
Pel que fa al nivell d'instrucció, segons les dades de l'Anuari de l'Ajuntament de Sabadell, el districte 2, presenta una proporció d'habitants que no saben llegir ni escriure (0,6 %) o que té una titulació inferior al graduat escolar/ESO/EGB (38,3 %) inferior a les dades de la resta del municipi (0,9 % i 40,4 % respectivament). Així mateix, els habitants, del districte 2, que té estudis elementals (25,1 %) també està per sota de la mitjana del municipi (27,4 %) i els que tenen estudis superiors universitaris o doctorat (36 %) presenten una de les xifres més altes dels set districtes (només superat pel districte 1) i per sobre del percentatge que trobem al municipi (31,4 %). Totes les dades estan representades en la figura 5.



**Figura 5.** Percentatges (bruts) del nivell d'estudis per districtes, i comparat amb el total de Sabadell, per a l'any 2021. Font: A partir de les dades del Servei de dades obertes de l'Ajuntament de Sabadell (2021).

D'altra banda, les dades recopilades per l'AQuAS ens donen el percentatge (brut) de la població amb nivell d'instrucció insuficient, per sexe i per quatre grups d'edat, per a cadascuna de les ABS de Sabadell (es considera nivell d'instrucció insuficient si l'individu no sap llegir o escriure, o té estudis primaris; nivells 0 i 1 de la classificació CCED-2014 (A)). La informació es representa a la figura 6 i es compara amb els valors de Catalunya.

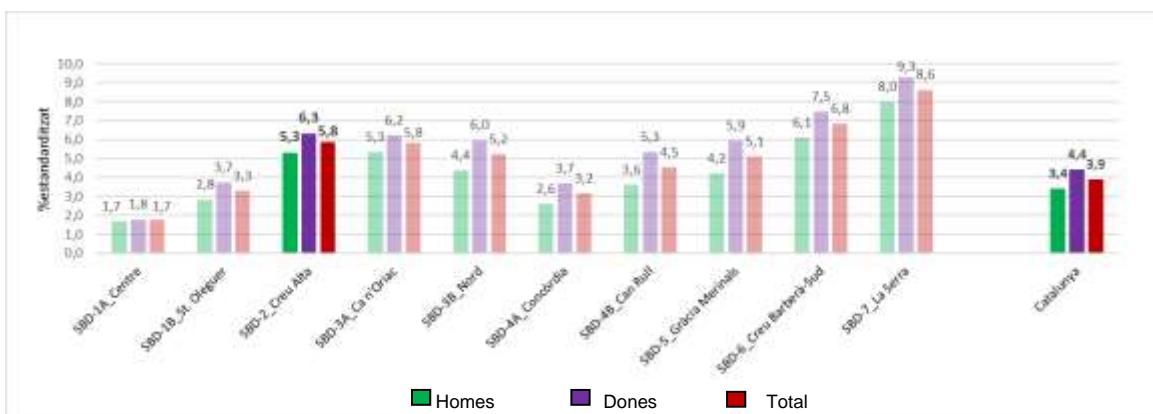
Segons aquesta informació, observem que el nivell d'instrucció insuficient està per sobre del de Catalunya en les dones de 16-44 anys i en els més grans de 74 anys. En la població de 75 anys i més és on trobem un percentatge més alt de població amb nivell d'instrucció insuficient, que en el cas del districte 2 és del 53 % en homes (inferior al de Catalunya del 55,2 %) i 73,6 % en dones (superior al de Catalunya del 68,5 %). A més, en la franja d'edat de 16 a 44 anys trobem que la població femenina a Sabadell-2 que té un nivell d'instrucció insuficient (11,9 %) està per sobre de la que trobem a Catalunya (10 %).



**Figura 6.** Població amb nivell d'instrucció insuficient per sexe i grups d'edat (16-44, 45-64, 65-74 i 75 anys i més) a cadascuna de les ABS de Sabadell i comparat amb Catalunya. Font: Indicador bàsic de salut recopilat per l'AQuAS amb dades del Registre estadístic de població de Catalunya (Idescat) (2018).

### 6.2.2 Població exempta de copagament de farmàcia

El percentatge de població assegurada exempta de copagament farmacèutic de l'ABS Sabadell-2, presentava, a l'any 2018, uns valors superiors als de la mitjana de Catalunya (5,8 respecte de 3,9) amb diferència estadísticament significativa. Així, trobem que un 5,3 % dels homes i un 6,3 % de les dones assegurats a l'ABS Sabadell-2 estan exempts de copagament, tal com es mostra a la figura 7.



**Figura 7.** Població exempta de copagament de farmàcia. Percentatge estandarditzat segons el sexe per a totes les ABS de Sabadell comparades amb Catalunya. En color més fosc es destaquen les dades corresponents a l'ABS Sabadell-2. Font: indicador bàsic de salut recopilat per l'AQuAS amb dades de l'RCA-CatSalut (2018).

### 6.2.3 Índex global de la renda familiar

La renda familiar disponible bruta (RFDB) és la macromagnitud que mesura els ingressos de què disposen els residents d'un territori per destinar-los al consum o a l'estalvi. Aquesta renda no només depèn dels ingressos de les famílies directament vinculats a la retribució per la seva aportació a l'activitat productiva (remuneració d'assalariats i excedent brut d'explotació), sinó que també està influïda per l'activitat de l'Administració pública mitjançant els impostos i les prestacions socials. Es calcula com a saldo del compte de renda de les famílies, és a dir, és la diferència entre el conjunt de recursos i usos. El caràcter que té és el de renda bruta, atès que no dedueix cap consum del capital fix.

Segons les dades publicades per l'Idescat, l'any 2019 la renda bruta disponible de les famílies a Catalunya va assolir un valor de gairebé 139.742 milions d'euros. Al municipi de Sabadell, la RFDB per habitant és de 17.800 €, més baixa que la mitjana de Catalunya, que és de 18.217 € i que la mitjana de la comarca del Vallès Occidental, que és de 18.500 €, tal com mostra la taula 7. El Vallès Occidental és una de les sis comarques catalanes amb l'índex per sobre del de Catalunya, i per contra, la comarca que presenta l'índex més baix és el Montsià, amb 72,4 (amb una RFDB per habitant de 13.200 €).

**Taula 7.** Renda familiar disponible bruta (RFDB) en milers d'euros, RFDB per habitant en milers d'euros i càlcul de l'índex de RFDB per habitant, tenint en compte que Catalunya = 100, referit al municipi de Sabadell, a la comarca del Vallès Occidental i a Catalunya en general.

<b>Renda familiar disponible bruta (RFDB) 2019</b>	<b>Sabadell</b>	<b>Vallès Occidental</b>	<b>Catalunya</b>
RFDB (en milers d'euros)	3.829.751	17.235.816	139.741.988
RFDB per habitant (en milers d'euros)	17,8	18,5	18,2
Índex RFDB per habitant (Índex de Catalunya = 100)	97,9	101,7	100

Font: Idescat (2019)

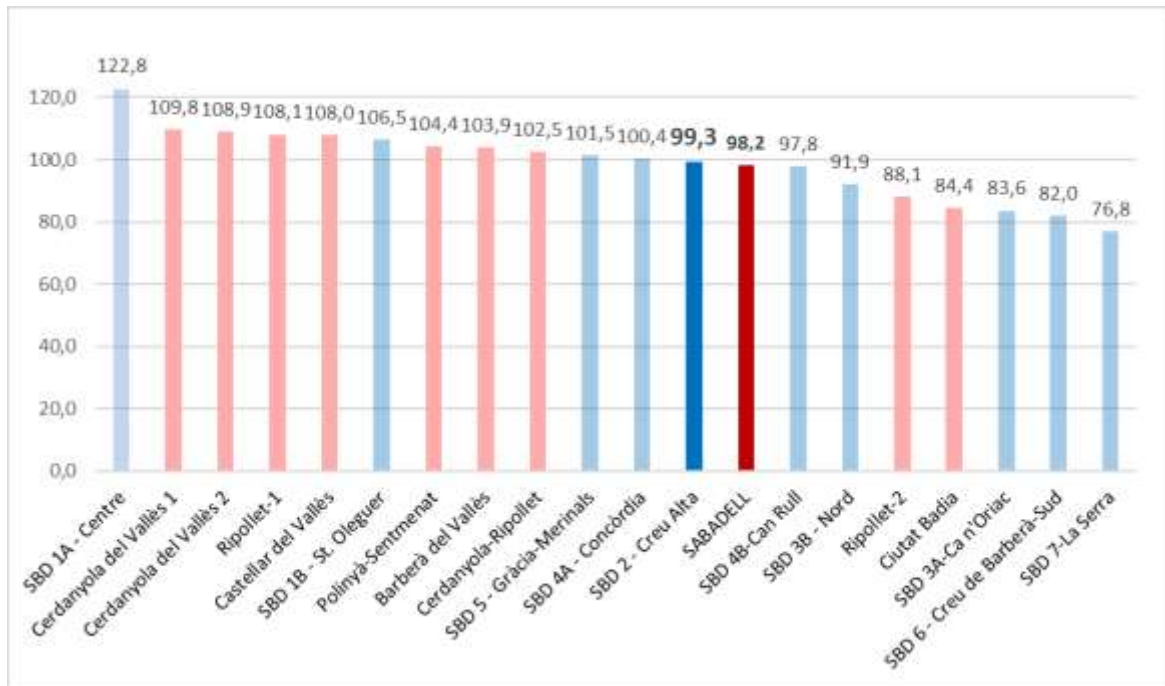
### 6.2.4 Índex socioeconòmic territorial

L'índex socioeconòmic territorial (IST) és un índex sintètic que es defineix com una ponderació de sis indicadors de situació laboral, nivell d'estudis, immigració i renda. El valor mitjà del conjunt de Catalunya és 100. Es defineixen sis categories de nivell socioeconòmic segons el valor de l'IST: molt baix (menys de 75), baix (de 75 a 90), mitjà baix (de 90 a 100), mitjà alt (de 100 a 110), alt (de 110 a 125) i molt alt (més gran de 125).

L'IST corresponent a l'ABS Sabadell-2, per a l'any 2018, era de 99,3. Trobem, per tant, un nivell socioeconòmic mitjà baix en aquest territori. En el conjunt de les 376 ABS de Catalunya, per a les quals es disposa de les dades de l'IST, Sabadell-2 es trobaria en la posició 193.



A la figura 8 veiem representat l'IST de les diferents ABS que conformen l'AGA del Vallès Occidental Est (VOE). Si comparem els valors de l'índex de totes les ABS d'aquesta AGA, trobem que l'ABS Sabadell-2 es situa cap a la part baixa dels índexs però per sobre del de Sabadell.



**Figura 8.** Índex socioeconòmic territorial de les ABS de l'AGA Vallès Occidental Est. En blau, l'ABS Sabadell-2, en blau clar, la resta d'ABS de Sabadell i en color rosa, la resta d'ABS que conformen l'AGA del Vallès Occidental Est. En vermell, l'IST de Sabadell. Font: Indicador bàsic de salut per ABS recopilat per l'AQuAS i l'Idescat (2018).

L'IST corresponent al municipi de Sabadell per a l'any 2018 era de 98,2 segons les dades (provisionals) de l'Idescat. Així mateix, aquest organisme també té calculats els IST per agrupacions censals del municipi de Sabadell. En el cas de Sabadell-2, trobem tres agrupacions censal amb IST molt diferents. Per una banda hi ha Sabadell-7 (Can Puiggener) amb un IST de 63,7 que és molt baix i és el més baix de Sabadell i per l'altra banda trobem Sabadell-8 (La Creu Alta Oest – Eix Macià) i Sabadell-9 (La Creu Alta Est – Taulí) amb índexs de 110,5 i 111,5 respectivament, que són de la categoria alta de Sabadell.

### 6.2.5 Atur

Segons les dades de l'Observatori del Treball i Model Productiu, l'atur al municipi de Sabadell, el febrer de 2022, afectava 11.907 persones (5.113 homes i 6.794 dones), que correspon a una taxa d'atur registral de l'11,9 % de la població activa registrada. A la taula 8 veiem les dades del municipi de Sabadell comparades amb les del Vallès Occidental i amb Catalunya.

Segons els indicadors sobre atur recopilats per la Diputació de Barcelona, en el programa Hermes, entre els aturats registrats a Sabadell, trobem que n'hi ha 6.846 que tenen 45 anys o més i, per tant, la taxa d'atur registral en aquesta franja d'edat s'eleva fins al 15,87 %.

La taxa d'atur registral mesura la relació entre l'atur registrat i una aproximació a la població activa registrada (calculada com a suma de l'atur registrat i la població de 16 a 64 anys afiliada a la Seguretat Social resident en el territori considerat).

**Taula 8.** Dades de l'atur registrat per sexes i taxa d'atur registral del municipi de Sabadell, del Vallès Occidental i de Catalunya.

	Sabadell			Vallès Occidental			Catalunya		
	Homes	Dones	Tots	Homes	Dones	Tots	Homes	Dones	Tots
Nre. d'aturats	5.113	6.794	11.907	19.760	27.383	47.143	116.034	151.644	267.678
Taxa d'atur registral (%)	10,13	13,70	11,9	-	-	10,7	-	-	10,1

Font: Observatori del Treball i Model Productiu (Generalitat de Catalunya) i indicadors Hermes (Diputació de Barcelona). Dades de febrer de 2022.

L'atur té més presència entre les dones que entre els homes en els tres àmbits analitzats. La població que es troba en atur a Sabadell representa el 25,3 % dels aturats del Vallès Occidental i el 4,4 % del total d'aturats a Catalunya.

## 6.2.6 Infància i adolescència

A Sabadell, durant el 2020, es van detectar 2.485 menors en situació de risc social (diagnòstic perceptiu). D'aquests, presentaven risc lleu un 46 %, risc moderat un 38,5 %, risc greu un 14,3 % i es trobaven en situació de desemparament un 1,2 %.

D'altra banda, les situacions de dificultats d'alimentació en infants i adolescents han estat d'atenció prioritària a l'Ajuntament de Sabadell, que, conjuntament amb el Consell Comarcal, posa a disposició de les famílies l'ajut de menjador escolar, que garanteix l'àpat del migdia en condicions nutricionals adequades. Durant el curs escolar 2020/21 es van concedir, a Sabadell, 5.068 ajuts de menjador escolar.

## 6.2.7 Habitatge i sensellarisme

L'oferta d'habitatge protegit, tant de compra com de lloguer, és una fórmula important per a la població vulnerable. A Sabadell, el parc públic d'habitatge està format per 1.568 habitatges, i representa l'1,5 % del total del parc d'habitatges.

Durant el 2020 van ser ateses per allotjament temporal a Sabadell 521 persones, amb situació de pèrdua aguda de sostre o llar.

El sensellarisme a Sabadell, malgrat que no afecta un volum important de població, ha anat creixent amb una intensitat molt elevada. Durant el 2020 es van atendre 127 persones agrupades en les tipologies següents: habitatge insegur, habitatge inadequat, sense habitatge i sense sostre.

#### **6.2.8 Seguretat: efectius i accidents de trànsit**

---

Pel que fa al parc de vehicles de Sabadell, segons informació extreta de l'Idescat, l'any 2020 hi havia un total de 135.349 vehicles, 98.432 dels quals eren turismes, 16.361 motocicletes, 17.313 vehicles industrials i 3.243 autobusos i altres.

El 2021 es van comptabilitzar 1.230 sinistres a la ciutat de Sabadell, que van deixar 456 ferits lleus, 25 de greus i cap víctima mortal.

## 6.3 Indicadors de morbiditat

### 6.3.1 Morbiditat en població de 15 anys i més

Segons les dades de salut de l'AQuAS (2018) els quatre primers problemes de salut, en el conjunt de l'ABS Sabadell-2 eren; la hipertensió arterial (HTA) no complicada, les alteracions del metabolisme lipídic, l'obesitat i els trastorns d'ansietat i /o angoixa i estat ansiós, tal com es mostra a la taula 9. Tant en l'HTA no complicada com en l'obesitat, la prevalença era més alta a l'ABS Sabadell-2 que a Catalunya.

**Taula 9.** Principals problemes de salut (i % brut de prevalença) de la població de 15 anys i més atesa a l'ABS Sabadell-2 i a Catalunya el 2018.

Problema de salut	ABS Sabadell-2			Catalunya		
	Homes	Dones	Total	Homes	Dones	Total
HTA no complicada	22,2	23,4	22,9	20,6	21,1	20,8
Alteracions del metabolisme lipídic	17,4	20,1	18,8	21	22,3	21,6
Obesitat	15,0	18,7	16,9	14,4	17,8	16,1
Trastorns d'ansietat / angoixa/estat ansiós	9,8	18,6	14,4	10,7	19,6	15,3

Font: Indicador bàsic de salut recopilat per l'AQuAS amb dades eCAP (SISAP-ICS), 2018.

En el quart trimestre de l'any 2021 els quatre primers problemes de salut crònics més freqüents entre la població atesa per l'EAP de Sabadell-7, continuaven sent els mateixos, tot i que els Trastorns d'ansietat/angoixa/estat ansiós han augmentat i actualment són el primer problema de salut (dades del 4t trimestre de 2021). Aquestes dades del 2021 s'han extret del SISAP-epiDades i s'han comparat amb les de Catalunya (ICS). Els resultats es poden comparar a la taula 10 on s'han marcat en vermell les patologies amb més prevalença que estan per sobre del total de Catalunya (ICS) i, com es pot veure, això passa amb la majoria de problemes de salut.

Per tant, segons les dades del 4t trimestre de 2021, les patologies amb més prevalença són per ordre decreixent: els trastorns d'ansietat i/o angoixa i estat ansiós, l'obesitat, l'HTA no complicada, les alteracions del metabolisme lipídic, la rinitis al·lèrgica, la depressió, la diabetis no insulíndependent, l'asma, les varices de les cames i les altres artrosis.

**Hipertensió arterial no complicada.** És la malaltia més diagnosticada en els homes amb el 22 %. En les dones és el segon problema de salut amb el 22,97 %. En comparació amb Catalunya, la prevalença és més alta a l'ABS de Sabadell-2 (22,5 %) respecte de Catalunya (20,5 %). Aquesta superioritat també es manté en cadascun dels dos sexes.

**Trastorn d'ansietat / angoixa / estat ansiós.** És el principal problema de salut diagnosticat en dones (24,55 %). En els homes, en canvi, representa el 4t problema de salut amb una

prevalença del 12,82 %. Les dones presenten gairebé el doble de prevalença que els homes però totes les prevalences a Sabadell-2 estan per sota de Catalunya. La prevalença de casos totals diagnosticats a l'ABS de Sabadell-2 (18,86 %) és inferior a la de Catalunya (20,13 %).

**Taula 10.** Principals problemes de salut crònics segons la prevalença (percentatges bruts) en població de 15 anys i més atesa a l'ABS Sabadell-2 i a Catalunya segons dades de l'ICS del quart trimestre de 2021.

Problema de salut	ABS Sabadell-2			Catalunya (ICS)		
	Homes	Dones	Total	Homes	Dones	Total
Hipertensió arterial no complicada	22,00	22,97	22,50	20,35	20,63	20,50
Trastorn d'ansietat / ansietat / estat ansios	12,82	24,55	18,86	13,86	26,15	20,13
Alteracions del metabolisme lipídic	17,04	19,96	18,54	19,64	21,22	20,45
Obesitat	14,95	18,80	16,94	15,00	18,42	16,74
Rinitis al·lèrgica	9,53	10,38	9,97	13,00	16,50	14,70
Depressió	5,03	11,48	8,35	4,61	10,99	7,86
Diabetis no insulíndependent	9,07	7,14	8,08	9,01	6,97	7,97
Altres artrosis	3,78	10,56	7,27	4,17	9,88	7,08
Hipotiroidisme-mixedema	2,68	11,43	7,19	2,34	10,14	6,32

Font: SISAP-epiDades (Any 2021-trimestre 4).

**Alteracions del metabolisme lipídic.** És la tercera malaltia diagnosticada en dones (19,96 %) i la quarta en homes (17,04 %). Respecte de Catalunya la prevalença és més baixa, tant per a ambdós sexes com per als totals on la prevalença a Sabadell-2 (18,54 %) és inferior a la de Catalunya (20,45 %).

**Obesitat.** És el tercer problema en homes (14,95 %) i el quart en dones (18,80 %). La prevalença és molt similar a la de Catalunya tot i que, amb les dades totals, a Sabadell-2 (16,94 %) està lleugerament elevada respecte de Catalunya (16,74 %).

**Rinitis al·lèrgica.** La prevalença és major en dones (10,38 %) que en homes (9,53 %). En comparació amb les dades totals, la prevalença a Sabadell-2 (9,97 %) és inferior respecte de Catalunya (14,70 %).

**Depressió.** Per aquesta malaltia la prevalença és major en dones (11,48 %) i és més del doble que en homes (5,03 %) com també passa a Catalunya. Tenint en compte els totals, la

prevalença és superior a Sabadell-2 (8,35 %) respecte de Catalunya (7,86 %) com també passa en cadascun dels sexes.

**Diabetis no insulíndependent.** S'observa una prevalença major en homes (9,07 %) respecte les dones (7,14 %). Pel que fa a les dades totals comparades amb Catalunya, la prevalença del total de casos a Sabadell-2 (8,08 %) és lleugerament superior respecte al total de Catalunya (7,97 %) com també passa en cadascun dels sexes.

**Altres artrosis.** La prevalença d'aquesta malaltia és més gran en dones (10,56 %) que en homes (3,78 %) tal com passa al conjunt de Catalunya. A Sabadell-2 trobem que la prevalença és lleugerament superior a la de Catalunya, tant en homes, com en dones com en els totals.

**Hipotiroidisme-mixedema.** La prevalença d'aquesta malaltia és més gran en dones (11,43 %) que en homes (2,68 %) tal com passa al conjunt de Catalunya. A Sabadell-2 trobem que la prevalença és superior a la de Catalunya, tant en homes, com en dones com en els totals.

### 6.3.2 Morbiditat en població de 0 a 14 anys

Segons les dades de salut de l'AQuAS (2018) els quatre primers problemes de salut, en el conjunt de l'ABS Sabadell-2 per al conjunt de la població de 0-14 anys eren; l'obesitat (7,3 %), la hipertròfia de les amígdales (6,7 %) i finalment, amb un 5,9 %, l'asma i la rinitis al·lèrgica.

Igual que en el punt anterior, aquestes dades s'han extret, actualitzades, pel quart trimestre de l'any 2021, del SISAP-epiDades per fer el diagnòstic de salut, tenint en compte la població atesa de 0-14 anys per l'EAP de Sabadell-2, i s'han comparat amb les de Catalunya (ICS). Els resultats es poden observar a la taula 11 on s'han marcat en vermell la prevalença per sobre del total de Catalunya (ICS).

Actualment trobem que els tres primers problemes de salut en el conjunt de la població de 0 a 14 anys són els mateixos, i mantenen el mateix ordre, que a l'any 2018. El quart problema ha variat respecte del 2018 on hi havia l'asma i ara hi ha les deformitats adquirides de les extremitats.

La malaltia amb la prevalença més alta pel conjunt de la població infantil és l'obesitat. Els diagnòstics que consten en aquesta taula estan basats en les corbes i taules de creixement del Instituto de Investigación sobre Crecimiento Fundación Faustino Orbegozo Eizaguirre. Aquest problema de salut es tracta en el proper punt on es tenen en compte les prevalences basades en les taules de l'OMS tal com s'explica més endavant.

Els altres problemes de salut que trobem són els següents:

Hipertròfia d'amígdales/adenoides. La prevalença és més alta en els nens (7,7 %) que en les nenes (5,96 %) i ambdues estan per sobre de les de Catalunya. Respecte del total, la prevalença a Sabadell-2 (6,85 %) està per sobre de la de Catalunya (4,79 %).

Rinitis al·lèrgica. És el tercer problema de salut en els nens (7,11 %) on s'observa una prevalença més gran que en les nenes (4,61 %). En el cas dels nens, la prevalença és superior als valors de Catalunya del 6,69 %). Respecte del total, la prevalença a Sabadell-2 coincideix amb la de Catalunya (ambdues del 5,89 %).

Les deformitats adquirides de les extremitats. És el tercer problema de salut en les nenes (4,86 %). S'observa una prevalença una mica més alta en els nens (5,48 %). Respecte del total, la prevalença a Sabadell-2 (5,18 %) està per sota de la de Catalunya (6,48 %) tal com també passa en cadascun dels sexes.

Asma. S'observa una prevalença lleugerament superior en els nens (5,13 %) que en les nenes (4,55 %) i, en el cas d'aquestes està per sobre de la de Catalunya (3,43 %). Respecte del total, la prevalença a Sabadell-2 (4,85 %) també és superior a la de Catalunya (4,31 %).

Altres hernies abdominals. La prevalença és similar entre els nens (4,78 %) i les nenes (4,61 %) de Sabadell-2 i estan per sobre de la de Catalunya. Respecte del total, la prevalença a Sabadell-2 (4,70 %) també és superior a la de Catalunya (4,12 %).

Trastorns hipercinètics. La prevalença a Sabadell-2 (2,75 %) està per sobre de la de Catalunya (1,85 %). La prevalença és més alta en nens (3,79 %) que en nenes (1,66 %), i ambdues estan per sobre de Catalunya.

**Taula 11.** Principals problemes de salut crònics segons la prevalença (percentatges bruts) en població de 0 a 14 anys atesa a l'ABS Sabadell-2 i a Catalunya segons dades de l'ICS del quart trimestre de 2021.

Indicador desagregat	ABS Sabadell-2			Catalunya (ICS)		
	Nens	Nenes	Total	Nens	Nenes	Total
Obesitat	8,16	6,64	7,42	7,69	5,22	6,49
Hipertròfia d'amígdales / adenoides	7,70	5,96	6,85	5,28	4,27	4,79
Rinitis al·lèrgica	7,11	4,61	5,89	6,69	5,04	5,89
Deformitats adquirides de les extremitats	5,48	4,86	5,18	6,77	6,16	6,48
Asma	5,13	4,55	4,85	5,14	3,43	4,31
Altres hèrnies abdominals	4,78	4,61	4,70	4,02	4,22	4,12
Trastorns hipercinètics	3,79	1,66	2,75	2,71	0,93	1,85

Font: SISAP-epiDades (Any 2021-trimestre 4).

### 6.3.3 Obesitat

#### Infantil (de 6 a 12 anys)

La població infantil de l'ABS Sabadell-2 l'any 2018 presentava, en conjunt, una prevalença en l'excés de pes (% brut) inferior a la de Catalunya (taula 12). En el cas de l'obesitat, en nenes, la prevalença a Sabadell-2 (12,2 %) és superior a la de Catalunya (11,3 %). En el cas del sobrepès, la prevalença dels nens a Sabadell-2 (15,6 %) és lleugerament superior a la de Catalunya (15,2 %). Els punts de tall del sobrepès i l'obesitat infantils s'han fet segons les taules de l'OMS<sup>4</sup>.

**Taula 12.** Població de 6-12 anys amb excés de pes; sobrepès i obesitat. Percentatge brut, basat en les taules de l'OMS, a l'ABS Sabadell-2 i a Catalunya l'any 2018.

	ABS Sabadell-2			Catalunya		
	Nens	Nenes	Total	Nens	Nenes	Total
<b>Excés de pes</b>	30	<b>29</b>	29	30,2	28,5	29,4
<b>Sobrepès</b>	<b>15,6</b>	16,4	16,0	15,2	17,2	16,1
<b>Obesitat</b>	14,4	<b>12,2</b>	<b>13,4</b>	15,0	11,3	13,2

Font: Indicador bàsic de salut recopilat per l'AQuAS amb dades eCAP (SISAP-ICS), 2018.

#### Adults (de 18 a 74 anys)

En aquest cas s'ha tingut en compte que el diagnòstic de sobrepès es dona quan l'índex de massa corporal (IMC)  $>25$  i  $\leq 30$  o un codi diagnòstic d'augment anormal de pes i el diagnòstic d'obesitat quan IMC  $> 30$  o un codi diagnòstic d'obesitat.

**Taula 13.** Població de 18 a 74 anys amb excés de pes; sobrepès i obesitat (percentatge estandarditzat) a l'ABS Sabadell-2 i a Catalunya l'any 2018.

	ABS Sabadell-2			Catalunya		
	Homes	Dones	Total	Homes	Dones	Total
<b>Excés de pes</b>	<b>21,7</b>	<b>24,7</b>	<b>23,1</b>	19,5	21,0	20,3
<b>Sobrepès</b>	<b>10,4</b>	<b>10,5</b>	<b>10,4</b>	8,6	8,3	8,4
<b>Obesitat</b>	<b>11,3</b>	<b>14,2</b>	<b>12,8</b>	10,9	12,7	11,8

Font: Indicador bàsic de salut recopilat per l'AQuAS amb dades eCAP (SISAP-ICS), 2018.

La població adulta, de 18 a 74 anys, de l'ABS Sabadell-2 a l'any 2018 (taula 13) presenta una prevalença d'excés de pes (23,1 %) superior a la de Catalunya (20,3 %) amb una diferència estadísticament significativa tant per als totals com per a cadascun dels sexes. El mateix passa amb el sobrepès i l'obesitat on la prevalença és més alta que la de Catalunya. En el cas del sobrepès, hi ha també diferències estadísticament significatives amb Catalunya tant per als

<sup>4</sup> Vegeu annex 4 del document *Indicadors bàsics de Salut per ABS. Guia per realitzar l'informe de Salut per ABS. 2021*.



totals com per a cadascun dels dos sexes. En el cas de l'obesitat les diferències amb Catalunya són estadísticament significatives per als totals i per a les dones.

### 6.3.4 Salut mental

En l'anàlisi dels problemes de salut mental que trobem a l'ABS Sabadell-2 el diagnòstic majoritari, per al total de la població de 18 anys i més atesa en centres ambulatoris de salut mental, és la **depressió**, amb un 26,7 %, tal com es mostra a la taula 14 **Taula 14**. Aquest percentatge, però, és inferior al del conjunt de Catalunya, que és del 34,7 %. La prevalença d'aquesta malaltia és més alta en les dones respecte dels homes (31,8 respecte de 20,4). Després de la depressió, els problemes majoritaris, tenint en compte els totals, són les **altres psicosis** (19,4 %) i l'**esquizofrènia** (17,1 %).

Quan observem la prevalença per sexes, trobem que en homes l'ordre és diferent. En els homes trobem en primer lloc l'esquizofrènia, per tant l'ordre seria: esquizofrènia (22,3 %), altres psicosis (21,2 %), depressió (20,4 %), ansietat (5,8 %) i trastorn bipolar (5,8 %), i, en dones trobem el mateix ordre que per als totals: depressió (31,8 %), altres psicosis (18,0 %), esquizofrènia (12,9 %), ansietat (6,0 %) i trastorn bipolar (5,1 %). En aquesta ABS la població diagnosticada amb demència és de l'1 % (1,1 % en homes i 0,9 % en dones). En el cas de les altres psicosis i de l'esquizofrènia, la prevalença és superior a la de Catalunya tant per als totals com per a ambdós sexes (remarcats en vermell a la taula 14). La prevalença de les altres psicosis duplica els valors de Catalunya.

**Taula 14.** Població de 18 anys i més atesa en centres ambulatoris de salut mental segons diagnòstics seleccionats (percentatge brut) a l'ABS Sabadell-2 i a Catalunya l'any 2018.

Indicador	ABS Sabadell-2			Catalunya		
	Homes	Dones	Total	Homes	Dones	Total
<b>Depressió</b>	20,4	31,8	26,7	24,4	41,7	34,7
<b>Altres psicosis</b>	<b>21,2</b>	<b>18,0</b>	<b>19,4</b>	11,7	8,2	9,6
<b>Esquizofrènia</b>	<b>22,3</b>	<b>12,9</b>	<b>17,1</b>	17,8	6,1	10,8
<b>Ansietat</b>	5,8	6,0	5,9	12,2	16,0	14,4
<b>Trastorn bipolar</b>	5,8	5,1	5,4	7,4	6,7	7,0

Font: Indicador bàsic de salut recopilat per l'AQuAS amb dades del CMBD-SMP i RCA (CatSalut), 2018.

El diagnòstic majoritari entre la població de menys de 18 anys atesa en centres ambulatoris de salut mental és el **trastorn per dèficit d'atenció i/o hiperactivitat** amb un 27,3 %, tal com mostra la taula 15. Aquest percentatge, per als totals, està per sota del de Catalunya (27,3 respecte de 28,4). Trobem que en el cas dels homes també és més baix que a Catalunya (30,1 respecte de 33,4) però en canvi, en el cas de les dones a Sabadell-2 la prevalença està per

sobre la de Catalunya (23,3 respecte de 19,2). Passa el mateix pels diagnòstics del trastorn de l'espectre autista (11,7 %) i el trastorn de conducta (6 %) on la prevalença dels totals i dels homes està per sota de la de Catalunya però la de les dones està per sobre; trastorn de l'espectre autista en dones (8,6 respecte de 7,4) i el trastorn de conducta (7,8 respecte de 6,6). L'ordre dels trastorns és el mateix per als totals, per als homes i per a les dones. En aquesta ABS no consta població menor de 18 anys diagnosticada amb trastorn de la conducta alimentària.

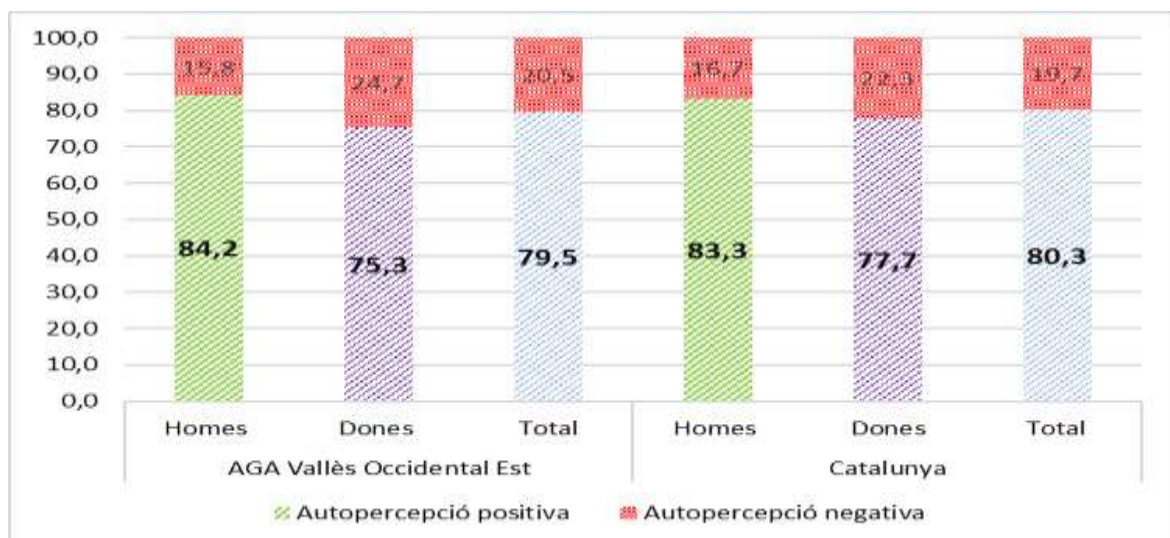
**Taula 15.** Població menor de 18 anys, per sexe, atesa en centres ambulatoris de salut mental segons diagnòstics seleccionats (percentatge brut) a l'ABS Sabadell-2 i a Catalunya l'any 2018.

Indicador	ABS Sabadell-2			Catalunya		
	Homes	Dones	Total	Homes	Dones	Total
Trastorn per dèficit d'atenció i/o hiperactivitat	30,1	<b>23,3</b>	27,3	33,4	19,2	28,4
Trastorn de l'espectre autista	13,9	<b>8,6</b>	11,7	19,3	7,4	15,2
Trastorn de conducta	4,8	<b>7,8</b>	6,0	9,3	6,6	8,3
Trastorn adaptatiu	0,6	2,6	1,4	14,7	25,3	18,4

Font: Indicador bàsic de salut recopilat per l'AQuAS amb dades del CMBD-SMP i RCA (CatSalut), 2018.

### 6.3.5 Població amb autopercepció positiva/negativa de la salut

Aquesta dada s'obté de l'ESCA a partir de la pregunta: "Com diria vostè que és la seva salut en general?". Es considera percepció positiva de la salut quan s'ha contestat excel·lent, molt bona o bona, i percepció negativa quan es respon regular o dolenta. Es disposa d'informació en el marc d'AGA, en el nostre cas, Vallès Occidental Est.



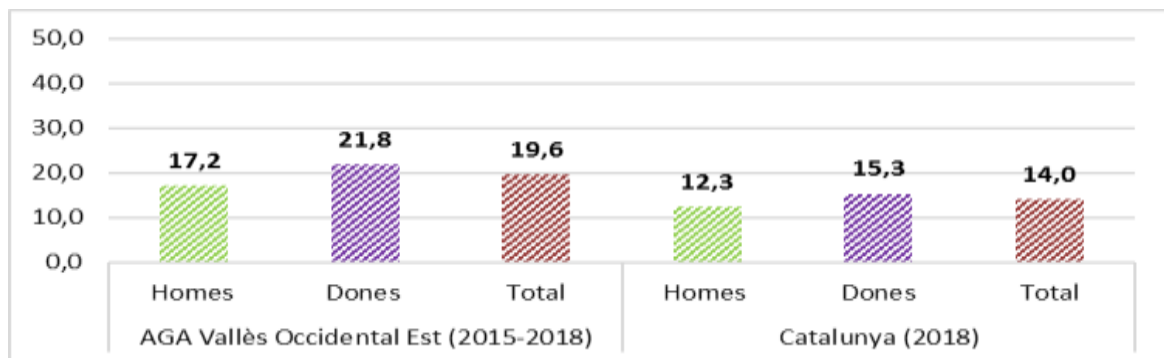
**Figura 9.** Percepció de l'estat de salut (% estandarditzat) de la població de l'AGA del Vallès Occidental Est (2015-2018) i de Catalunya (2018), segons el sexe. Font: Indicador bàsic de salut recopilat per l'AQuAS amb dades de l'ESCA.

L'autopercepció positiva de la salut, al Vallès Occidental Est, és més alta en homes (84,2 %) que en dones (75,3 %) tal com també passa a Catalunya (figura 9 **Figura 9**). Al Vallès Occidental Est, però, trobem una diferència de 8,9 punts entre els homes i les dones mentre que a Catalunya aquesta diferència és de 5,6 punts. En general, al VOE trobem una autopercepció positiva de la salut lleugerament per sota de la de Catalunya (79,5 respecte de 80,3) tot i que no hi ha diferències estadísticament significatives.

### 6.3.6 Població de 15 anys i més amb discapacitat

Aquest indicador s'ha estimat a partir d'una llista amb onze tipus diferents de limitacions greus que afecten de manera permanent la capacitat per desenvolupar activitats quotidianes. Les dades provenen de l'ESCA i es disposa d'informació en el marc d'AGA.

Com es pot observar a la figura 10, els percentatges a l'AGA del Vallès Occidental Est són superiors als de Catalunya tant en homes (17,2 respecte de 12,3), com en dones (21,8 respecte de 15,3), com en els totals (19,6 respecte de 14). En el cas dels totals, trobem que les dades del VOE presenten diferències estadísticament significatives respecte de Catalunya. Per sexes, trobem que les dones, presenten percentatges més alts que no pas els homes, però no hi ha diferències estadísticament significatives entre les dades del VOE i de Catalunya per a cap dels dos sexes per separat.



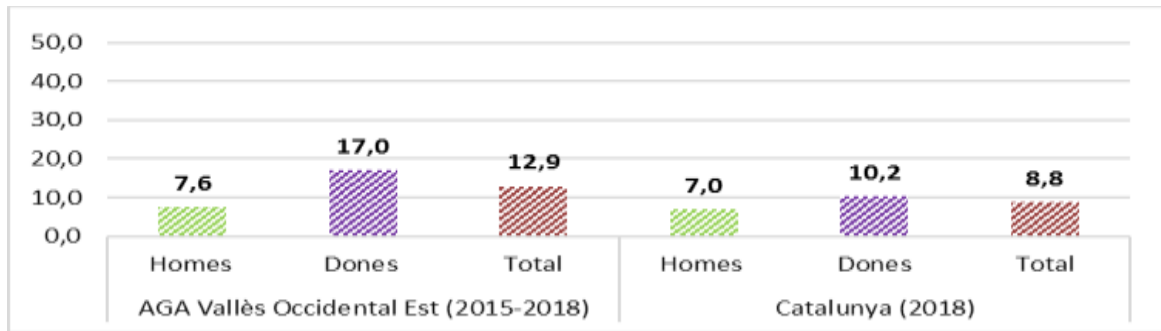
**Figura 10.** Població de 15 anys i més amb discapacitat (% estandarditzat) de la població de l'AGA del Vallès Occidental Est (2015-2018) i de Catalunya (2018), segons el sexe. Font: Indicador bàsic de salut recopilat per l'AQuAS amb dades de l'ESCA.

### 6.3.7 Població de 15 anys i més amb dependència

Aquesta dada també s'obté de l'ESCA mitjançant una pregunta sobre la necessitat d'ajuda o de companyia per realitzar activitats habituals de la vida quotidiana a causa d'un problema de salut.

Com es pot observar a la figura 11, els percentatges a l'AGA del Vallès Occidental Est són superiors als de Catalunya tant en homes (7,6 respecte de 7) , com en dones (17 respecte de 10,2), com en els totals (12,9 respecte de 8,8). En el cas de les dones existeixen diferències estadísticament significatives entre el VOE i Catalunya.

A Sabadell, el 2020, segons el diagnòstic de tendència social 2018-2020 de l'Ajuntament de Sabadell, hi havia 5.503 persones amb acord PIA.



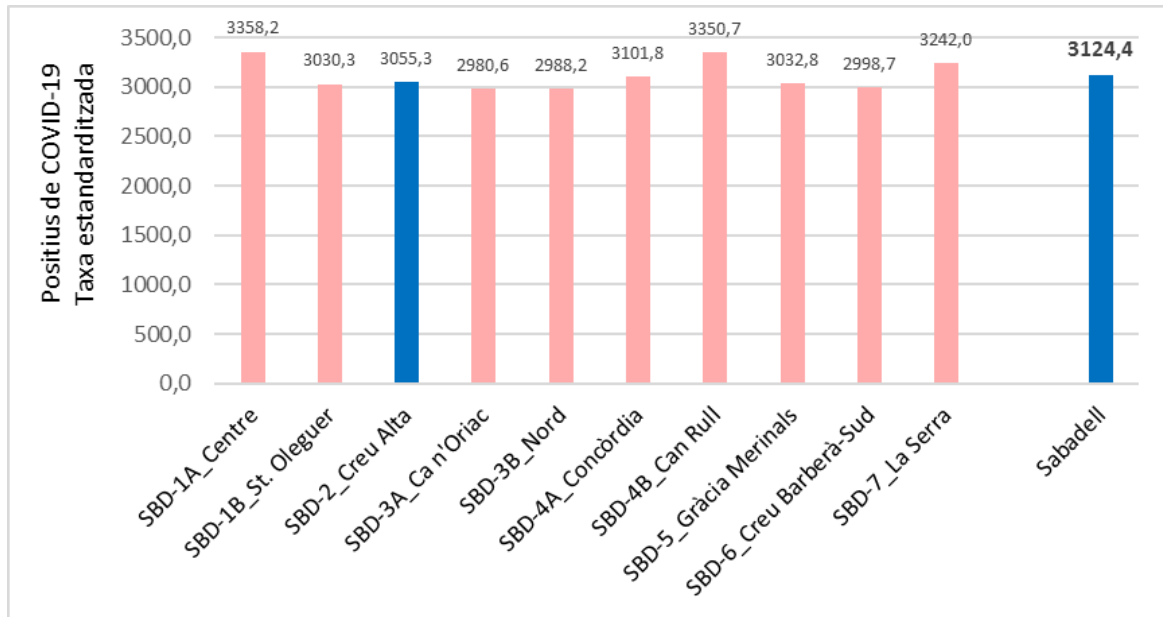
**Figura 11.** Població de 15 anys i més amb dependència (% estandarditzat) de la població de l'AGA del Vallès Occidental Est (2015-2018) i de Catalunya (2018), segons el sexe. Font: Indicador bàsic de salut recopilat per l'AQuAS amb dades de l'ESCA.

### 6.3.8 Situació epidemiològica. Dades sobre COVID-19

El total de casos positius confirmats acumulats a Sabadell, a primers de març de 2022, era de 67.479, dels quals, 7.441 (11 %) corresponen a Sabadell-2.

A la figura 12 es mostra la taxa estandarditzada de positius de COVID-19 per cada 10.000 habitants per a cadascuna de les ABS del municipi i també la taxa corresponent al municipi de Sabadell en conjunt. En el cas de Sabadell-2, aquesta taxa és de 3.055,3 que està per sota de la del municipi que és de 3.124,4.

A l'apartat 6.4.3 es pot trobar la mortalitat provocada per la COVID-19.



**Figura 12.** Taxa estandarditzada de positius de COVID-19 per cada 10.000 habitants en cadascuna de les ABS de Sabadell i comparat amb la taxa del conjunt de Sabadell. Marcada en color blau l'ABS Sabadell-2 i la del conjunt de Sabadell. Font: AQuAS. Dades COVID-19, situació epidemiològica i assistencial a Catalunya a 9 de març de 2022.

### 6.3.9 Salut bucodental infantil

Aquestes dades s'han extret dels estàndards de serveis d'odontologia d'atenció primària a desembre de 2021, on consta la prevalença de càries en infants de 7 i 12 anys (infants amb algun diagnòstic actiu de càries) i la prevalença d'alt risc de càries en infants de 6 a 14 anys.

Es considera que un pacient té alt risc de càries quan hi ha més d'una dent temporal cariada i/o obturada (índex cod amb valor superior a 1) o bé quan hi ha alguna dent definitiva cariada, absent per càries i/o obturada (índex CAOD superior a 0).

A Sabadell-2 la prevalença d'alt risc de càries en infants de 6-14 anys és del 24,71 % i està per sobre la de Sabadell i la de Catalunya (taula 16). La prevalença de càries en infants de 7 anys (25,79 %) i en infants de 12 anys (38,93 %) també es troba per sobre de la de Catalunya (21,06 % i 25 % respectivament) i per sobre de la del municipi.

**Taula 16.** Prevalença d'alt risc de càries en infants de 6-14 anys i de càries en infants de 7 i 12 anys a l'ABS Sabadell-2 a desembre de 2021.

	Sabadell-2	Sabadell	Catalunya
Prevalença d'alt risc de càries en infants de 6-14 a	24,71	19,31	21,54
Prevalença de càries en infants de 7 a.	25,79	20,88	21,06
Prevalença de càries en infants de 12 a.	38,93	27,75	25

Font: Estàndards de serveis d'odontologia d'atenció primària.

## 6.4 Indicadors de mortalitat

### 6.4.1 Taxes de mortalitat i causes

En el període 2014-2018, la taxa de mortalitat estandarditzada a l'ABS Sabadell-2 és superior en homes que en dones (taula 17). Per a ambdós sexes, aquesta taxa de mortalitat, a Sabadell-2, és inferior a la taxa de mortalitat de Catalunya i hi ha diferències estadísticament significatives per a ambdós sexes.

**Taula 17.** Taxa de mortalitat estandarditzada (TME) per sexe a l'ABS Sabadell-2 i a Catalunya en el període 2014-2018.

Indicador	ABS Sabadell-2		Catalunya	
	Homes	Dones	Homes	Dones
<b>Taxa de mortalitat estandarditzada per 100.000 habitants 2014-2018</b>	974,5	561,8	1.067,9	634,2

Font: Indicador bàsic de salut recopilat per l'AQuAS amb dades del Registre de mortalitat de Catalunya. Període 2014-2018.

Pel que fa a la taxa específica de mortalitat per 100.000 habitants segons els cinc primers grans grups de causes de mort, trobem que, en el mateix període 2014-2018, les dues primeres causes de mort de l'ABS Sabadell-2 coincideixen entre homes i dones i són les mateixes que trobem en el conjunt de Catalunya (taula 18). L'ordre en què ens apareixen per a cada sexe també coincideix amb l'ordre del conjunt de Catalunya.

**Taula 18.** Taxa específica de mort per 100.000 habitants segons el sexe i la causa de mort a l'ABS Sabadell-2 i a Catalunya en el període 2014-2018

ABS Sabadell-2				Catalunya			
Causa de la mort i taxa				Causa de la mort i taxa			
Homes		Dones		Homes		Dones	
Tumors	292,2	Malalties de l'aparell circulatori	234,5	Tumors	280,9	Malalties de l'aparell circulatori	242,8
Malalties de l'aparell circulatori	216,7	Tumors	138,8	Malalties de l'aparell circulatori	212,6	Tumors	178,8
Malalties de l'aparell respiratori	100,8	Trastorns mentals i del comportament	113,3	Malalties de l'aparell respiratori	106,4	Malalties de l'aparell respiratori	79,7
Trastorns mentals i del comportament	52,1	Malalties de l'aparell respiratori	75,0	Malalties del sistema nerviós	48,2	Malalties del sistema nerviós	77,6
Malalties de l'aparell digestiu	50,4	Malalties del sistema nerviós	65,4	Malalties de l'aparell digestiu	42,3	Trastorns mentals i del comportament	76,0

Font: Indicador bàsic de salut recopilat per l'AQuAS amb dades del Registre de mortalitat de Catalunya. Període 2014-2018.

En homes, les dues primeres causes són els tumors i les malalties de l'aparell circulatori i en dones, són les mateixes però amb l'ordre intercanviat: malalties de l'aparell circulatori seguides dels tumors.

Quan comparem amb Catalunya, trobem que totes les causes de mort en homes (excepte les malalties de l'aparell respiratori) presenten taxes més altes a Sabadell-2 que a Catalunya. En dones, trobem que la causa de mort deguda als trastorns mentals i del comportament presenta una taxa més alta a Sabadell-2 que a Catalunya la qual cosa fa variar l'ordre de les causes respecte de Catalunya tal com passa també en els homes.

De les 51 **defuncions per suïcidi** del municipi de Sabadell que es van registrar en el període 2014-2018, 7 casos (5 homes i 2 dones) corresponen a Sabadell-2 (13,7 % del total del municipi). Juntament amb Sabadell-4B esdevenen les segones ABS amb el nombre més alt de suïcidis.

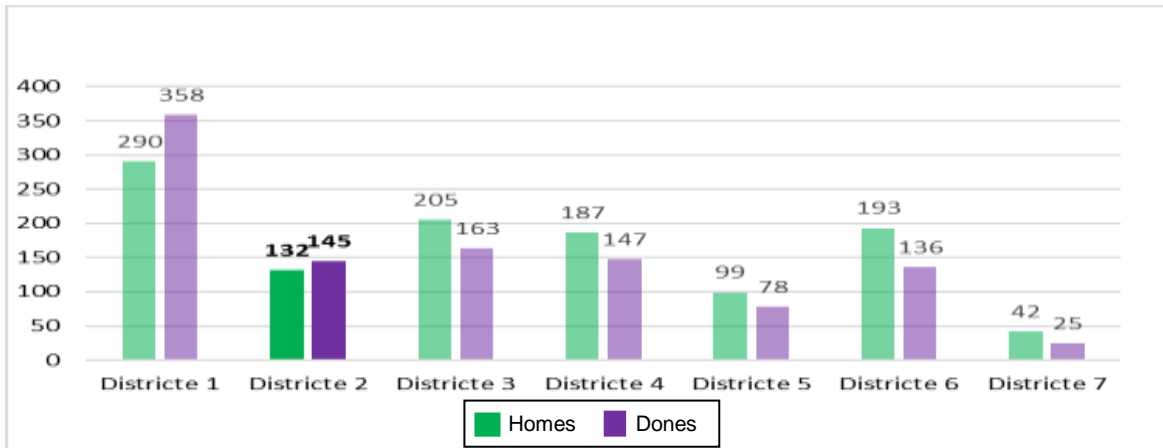
La causa bàsica de mort es codifica segons els criteris establerts i les regles convingudes per la 10a revisió de la Classificació internacional de malalties (CIM-10), recollits a la taula 19.

**Taula 19.** Grups de causes de mort segons els codis de la 10a revisió de la Classificació internacional de malalties.

Grup de causes		Codis CIM-10
II	Tumors	C00-D48
V	Trastorns mentals i del comportament	F00-F99
VI	Malalties del sistema nerviós	G00-G99
IX	Malalties de l'aparell circulatori	I00-I99
X	Malalties de l'aparell respiratori	J00-J99
XI	Malalties de l'aparell digestiu	K00-K93
XIV	Malalties de l'aparell genitourinari	N00-N99
XX	Causes externes de morbiditat i mortalitat	V01-Y98

Font: adaptació de la llista dels vint grans grups de causes de mort del document [Metodologia de l'anàlisi de mortalitat a Catalunya. Departament de Salut](#). Actualitzat el 25 d'octubre de 2018.

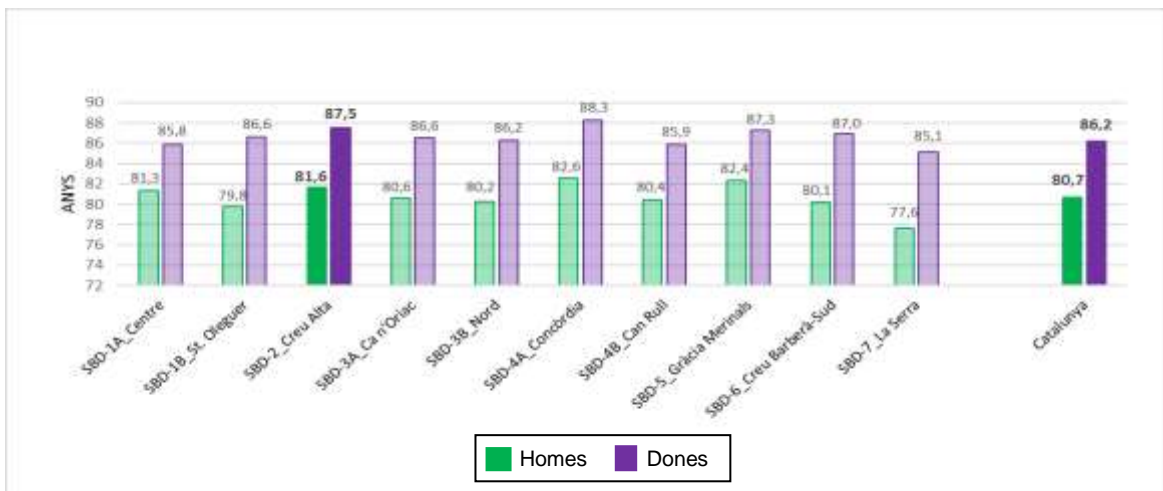
Així mateix, a l'Anuari 2021 publicat per l'Ajuntament de Sabadell podem trobar el nombre de difunts per a cadascun dels districtes de la ciutat i per sexe (figura 13 **Figura 13**). Segons aquestes dades, l'any 2020 hi va haver 277 defuncions al districte 2; 132 homes i 145 dones. Per tant, del total de les 2.200 defuncions que hi va haver el 2020 a Sabadell, el 13 % corresponien al districte 2.



**Figura 13.** Nombre de defuncions durant l'any 2020 per a cadascun dels dos sexes a cadascun dels districtes de Sabadell. Font: Anuari 2021. Ajuntament de Sabadell.

### 6.4.2 L'esperança de vida en néixer

Si es manté el patró de mortalitat per edat del període 2014-2018 a l'ABS Sabadell-2, l'esperança de vida en néixer (EV) és de 81,6 anys per als homes i de 87,5 anys per a les dones. Aquesta esperança, està per sobre de la de Catalunya, tal com mostra la figura 14. Tant en homes com en dones, la diferència amb Catalunya augmenta en un any aproximadament.



**Figura 14.** Esperança de vida en néixer (en anys i per sexe) a cadascuna de les ABS de Sabadell i comparat amb Catalunya. Font: Indicador bàsic de salut recopilat per l'AQuAS amb dades del Registre de mortalitat de Catalunya. Període 2014-2018.

### 6.4.3 Mortalitat per COVID-19

El total de defuncions per COVID-19 a Catalunya a mitjans d'abril de 2022 és de 27.030, de les quals 736 (el 2,7 %) corresponen al municipi de Sabadell. Del total de defuncions per COVID-19 a Sabadell, 241 (el 32,7 %) corresponen a defuncions esdevingudes en l'àmbit residencial.



## 6.5 Indicadors sobre estils de vida

### 6.5.1 Nivell de compliment de la dieta mediterrània

Aquestes dades es recullen amb l'instrument MEDAS (*Mediterranean Diet Adherence Screener*), que consta de catorze preguntes sobre els diferents elements de la dieta mediterrània. Es consideren com un seguiment adequat de les recomanacions d'alimentació mediterrània els nivells de compliment mitjà i alt (sis punts o més).

No es disposa de dades desagregades per al municipi i molt menys per districtes. Tal com mostra la taula 20, només es disposa d'informació sobre el grau de compliment a la dieta mediterrània de la població de 15 anys i més, obtingudes a l'ESCA, dels anys 2015-2018 i agregades per AGA. No es detecten diferències estadísticament significatives entre Catalunya i l'AGA del Vallès Occidental Est. Caldria fer una enquesta *in situ* per conèixer aquestes dades en l'àmbit de l'ABS o municipi.

**Taula 20.** Grau de compliment de la dieta mediterrània de la població de 15 anys i més (% estandarditzat) de la població de l'AGA Vallès Occidental Est (2015-2018) i del total de Catalunya (2018) segons sexe.

	AGA Vallès Occidental Est 2015-2018			Catalunya 2018		
	Homes	Dones	Total	Homes	Dones	Total
<b>Grau de compliment de la dieta mediterrània de la població de 15 anys i més. (% estandarditzat)</b>	57,8	68,6	63,2	58,7	67,2	62,8

Font: Indicador bàsic de salut recopilat per l'AQuAS amb dades de l'ESCA. Període 2015-2018.

### 6.5.2 Activitat física saludable

Aquesta dada es mesura a partir de l'instrument IPAQ. Es considera activitat física saludable la suma de l'activitat moderada i alta. No es disposa de dades desagregades del municipi, només es disposa d'informació obtinguda per l'ESCA dels anys 2015-2018 i agregada per l'AGA en els indicadors recopilats per l'AQuAS. D'acord amb aquestes dades, a Catalunya, la prevalença d'activitat física saludable en la població de 15 a 69 anys és del 74,0 %, i és superior en els homes (75,4 %) respecte de les dones (72,6 %) (taula 21).

Les dades obtingudes a l'AGA del Vallès Occidental Est són inferiors a les de Catalunya i hi ha diferències estadísticament significatives tant en el total (64,7 %) com en homes (65,1 %) i també en dones (64,2 %).

**Taula 21.** Activitat física saludable de la població de 15 a 69 anys (% estandarditzat) de la població de l'AGA Vallès Occidental Est (2015-2018) i del total de Catalunya (2018) segons sexe.

	AGA Vallès Occidental Est 2015-2018			Catalunya 2018		
	Homes	Dones	Total	Homes	Dones	Total
<b>Activitat física saludable Població de 15 a 69 anys (% estandarditzat)</b>	65,1	64,2	64,7	75,4	72,6	74,0

Font: Indicador bàsic de salut recopilat per l'AQuAS amb dades de l'ESCA. Període 2015-2018.

### 6.5.3 Addiccions

#### Fumadors

El consum de tabac de la població assignada a l'ABS Sabadell-2 està per sota del de Catalunya tant pel total (18,3 respecte de 18,7) com per a les dones. En el cas dels homes la prevalença és igual que a Catalunya amb el 21,4 % i és superior a la de les dones 15,3 % (taula 22). En el cas de les dones de Sabadell-2 es troben diferències estadísticament significatives respecte de Catalunya, la qual cosa no passa amb els homes ni amb els totals.

**Taula 22.** Consum de tabac de la població de 15 anys i més (% estandarditzat) de l'ABS Sabadell-2 i del total de Catalunya segons sexe (2018).

	ABS Sabadell-2			Catalunya		
	Homes	Dones	Total	Homes	Dones	Total
<b>Consum de tabac Població de 15 anys i més (% estandarditzat)</b>	21,4	15,3	18,3	21,4	16,2	18,7

Font: Indicador bàsic de salut recopilat per l'AQuAS amb dades de l'eCAP (SISAP-ICS) (2018).

#### Consum de risc d'alcohol

Es categoritza la població per unitat de consum diari d'alcohol, estimada a partir de l'estandardització del tipus de beguda alcohòlica consumida (unitat de beguda estàndard, UBE). Es classifiquen com a consum de risc en els homes, aquells que prenen vint-i-vuit o més unitats a la setmana; en les dones, les que en prenen setze unitats a la setmana. També es considera consum de risc quan es consumeixen cinc o més consumicions seguides almenys un cop al mes.

**Taula 23.** Consum de risc d'alcohol de la població de 15 anys i més (% estandarditzat) de l'AGA Vallès Occidental Est (2015-2018) i del total de Catalunya (2018) segons sexe.

	AGA Vallès Occidental Est 2015-2018			Catalunya 2018		
	Homes	Dones	Total	Homes	Dones	Total
<b>Consum de risc d'alcohol Població de 15 a 69 anys (% estandarditzat)</b>	3,4	1,8	2,6	6,1	1,7	3,9

Font: Indicador bàsic de salut recopilat per l'AQuAS amb dades de l'ESCA. Període 2015-2018.

Al Vallès Occidental Est (taula 23) trobem que un 1,8 % de dones i un 3,4 % d'homes fan un consum de risc d'alcohol. Tot i que en homes els percentatges al Vallès Occidental Est són inferiors als de Catalunya (3,4 respecte de 6,1), no hi ha diferències estadísticament significatives entre ambdós.

### Programa d'intercanvi de xeringues

A Sabadell trobem diversos punts on es porta a terme l'intercanvi de xeringues; 1 Centre d'atenció i seguiment de les drogodependències (CAS), 10 punts a l'assistència primària (AP) i 20 farmàcies comunitàries (FC). En aquests punts, el 2021 es van distribuir 3.520 xeringues que corresponen al 28 % del total de xeringues distribuïdes al Vallès Occidental Est i al 0,59 % de les xeringues distribuïdes a la RS de Barcelona. Segons aquestes dades a Sabadell s'haurien distribuït 19 xeringues per 1.000 habitants majors de 15 anys mentre que al Vallès Occidental Est aquesta xifra augmentaria fins a 34 xeringues per 1.000 h. i a la regió sanitària de Barcelona serien 136 xeringues per 1.000 h.

### Inici de tractaments per addicció

Segons les dades facilitades per la Subdirecció General de Drogodependències de l'Agència de Salut Pública de Catalunya, l'any 2021, es van iniciar 430 tractaments a Sabadell i 1.545 al Vallès Occidental (taula 24). D'aquests, 191 (83 % homes i 17 % dones) corresponien a inicis de tractament d'heroïna, cocaïna o cànnabis i 189 (73 % homes i 27 % dones) a inicis de tractament d'alcohol.

**Taula 24.** Inicis de tractament per droga principal dels residents a Sabadell i al Vallès Occidental (2021)

<b>Droga principal</b>	<b>Sabadell</b>	<b>Vallès Occidental</b>
Heroïna	34	105
Cocaïna	100	418
Cànnabis	57	261
Tabac	21	33
Alcohol	189	643
Altres	29	85
<b>Total</b>	<b>430</b>	<b>1.545</b>

Font: Subdirecció General de Drogodependències de l'Agència de Salut Pública de Catalunya.

## 6.6 Indicadors d'entorn

### 6.6.1 Aire

L'any 2021, es va fer una revisió de la zonificació de Catalunya i, actualment, està dividit en catorze zones de qualitat de l'aire (ZQA). El municipi de Sabadell pertany a la ZQA-2, Vallès-Baix Llobregat, i disposa d'un punt de mesurament a la Gran Via. La representativitat d'aquest punt és el trànsit urbà. Les darreres dades disponibles les trobem en el document *Estat de la qualitat de l'aire a Catalunya. Avanç de l'Anuari de 2021* del Departament d'Acció Climàtica, Alimentació i Agenda Rural, però només per a les dades d'NO<sub>2</sub>, la resta de dades les trobem en *La qualitat de l'aire a Catalunya (2020)*. Els paràmetres de cadascun dels contaminants van ser els següents:

**NO<sub>2</sub>** - El punt de la Gran Via presentava, el 2021, una mitjana anual de 28 µg/m<sup>3</sup>. Per tant, no se supera el valor límit de mitjana anual, que és de 40 µg/m<sup>3</sup>.

En general, a Catalunya, les dades del 2021 mantenen parcialment la tendència del 2020, un any marcat fortament per les restriccions a la mobilitat a causa de la pandèmia de la COVID-19. De manera general, es constata una reducció de les concentracions de diòxid de nitrogen durant l'any 2021 en comparació amb la mitjana de l'any 2019 (34 µg/m<sup>3</sup>).

**O<sub>3</sub>** - El valor objectiu de protecció de la salut humana (VOPS) estableix que les concentracions de les mitjanes de vuit hores, mòbils, no haurien de superar els 120 µg/m<sup>3</sup> en més de vint-i-cinc ocasions per any en una mitjana de tres anys. Aquest valor de 120 µg/m<sup>3</sup> es va superar tres vegades el 2020, a Sabadell, però quedaria dins la normativa establerta. Les dades són similars a les del 2019.

#### **Partícules en suspensió**

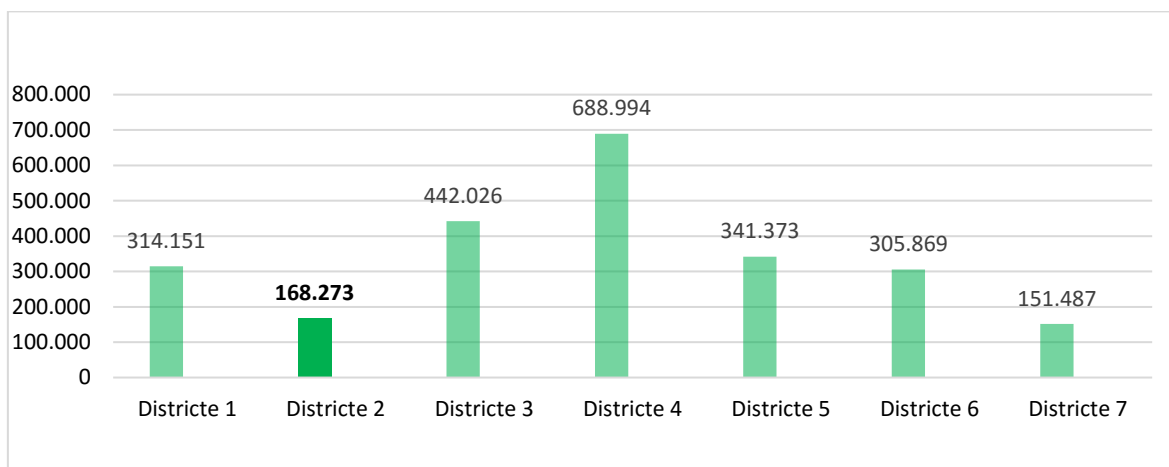
A Catalunya, les PM<sub>10</sub> han disminuït força des del 2008, fet que es pot atribuir a tres factors: la crisi econòmica, unes condicions meteorològiques més favorables i l'aplicació de mesures per reduir les emissions antropogèniques. Les mitjanes anuals a Sabadell (Gran Via) per als anys 2020 i 2019 van ser de 22 µg/m<sup>3</sup> i 27 µg/m<sup>3</sup>, respectivament (la mitjana anual no hauria de superar els 40 µg/m<sup>3</sup>).

Per a les PM<sub>2,5</sub> no s'observen variacions importants dels nivells dels diferents punts de mesurament en els darrers anys a Catalunya. En general, els valors es mantenen estables. Les mitjanes a Sabadell (Gran Via) per als anys 2020 i 2019 van ser de 13 µg/m<sup>3</sup> i 15 µg/m<sup>3</sup>, respectivament (la mitjana anual no hauria de superar els 25 µg/m<sup>3</sup>).

## 6.6.2 Verd urbà

Sabadell disposa de diverses zones verdes. En el districte 2 trobem el parc del Taulí, delimitat per la Gran Via, la Torre de l'Aigua i les instal·lacions del Consorci Hospitalari del Parc Taulí. El parc ocupa una superfície de més de 2,3 ha i es va inaugurar l'any 1992. També trobem el Parc Fluvial del Ripoll que travessa la ciutat al llarg de set quilòmetres.

D'acord amb l'Anuari 2021 publicat per l'Ajuntament de Sabadell, el districte 2 disposava, el 2020, de 168.273 m<sup>2</sup> de superfície verda (7 % del total de superfície verda de Sabadell) (figura 15).



**Figura 15.** Superfície verda (m<sup>2</sup>) a cadascun dels districtes de la ciutat de Sabadell a l'any 2020. Font: Anuari 2021. Parcs i Jardins. Ajuntament de Sabadell.

Pel que fa a l'arbrat, l'any 2020, Sabadell disposava d'un total de 50.464 arbres distribuïts pels set districtes (taula 25).

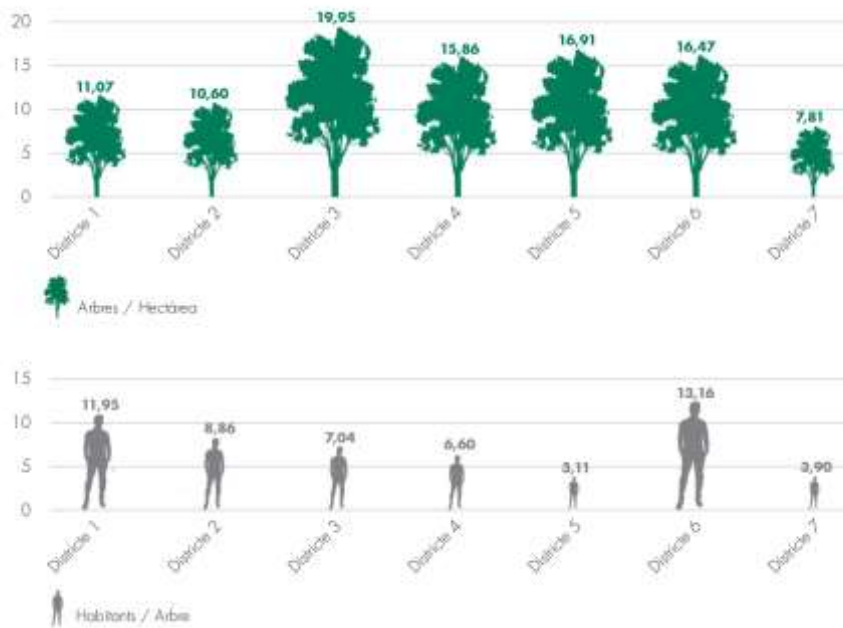
**Taula 25.** Arbrat viari i arbrat d'espais públics per a cadascun dels set districtes de Sabadell (2020).

Districte	Arbrat viari	Arbrat espais públics	Total
1	4.611	2.790	7.401
2	2.625	1.362	3.987
3	4.624	3.219	7.843
4	6.537	5.927	12.464
5	6.691	3.733	10.424
6	2.520	2.455	4.975
7	2.014	1.356	3.370
<b>Total</b>	<b>29.622</b>	<b>20.842</b>	<b>50.464</b>

Font: Anuari 2021. Servei d'Obres Públiques, Parcs i Jardins. Ajuntament de Sabadell.

El districte 2 és un dels que disposa de menys arbres (nombres absoluts). Segons les dades recollides en el llibre *L'arbrat de carrer de Sabadell*, publicat per l'Ajuntament de Sabadell, l'any 2019 hi havia catorze arbres per hectàrea i set habitants per arbre a Sabadell. A la figura 16

s’hi representen aquestes proporcions per a cadascun dels districtes, que en el cas del districte 2 és de 8,86 habitants per arbre —un dels menys arbrats.



**Figura 16.** Nombre d'arbres per hectàrea i nombre d'habitants per arbre en cadascun dels set districtes de Sabadell. Font: *L'arbrat de carrer de Sabadell*. Ajuntament de Sabadell (2019).

### 6.6.3 Carrils bicicleta

Actualment, Sabadell disposa d'una xarxa de carrils bicicleta que té una diversa tipologia: carrils urbans i periurbans, carrers de convivència i carrers de zona 30, tal com es pot veure a la taula 26, on les diferents tipologies sumen un total de 251 km pedalables, dels quals un 52 % són carrers de zona 30.

**Taula 26.** Tipus de via ciclista i longitud al municipi de Sabadell

Tipologia	Longitud
Carrils urbans bidireccionals	29 km
Carrils urbans unidireccionals	21 km
Carrer de prioritat invertida	14 km
Zones 30	131 km
Carrils periurbans del Ripoll i del Rodal	56 km

Font: pàgina web de l'Ajuntament de Sabadell. Mobilitat.

Els **carrers de convivència** (*carrer de prioritat invertida*) són les vies pacificades sense voreres en què vianants, bicicletes i vehicles de motor comparteixen la calçada, amb importants restriccions de velocitat i d'aparcament per als vehicles motoritzats. Els **carrers de zona 30** són les vies pacificades en què bicicletes i vehicles de motor comparteixen la calçada, amb una restricció de la velocitat màxima a 30 km/h, i els vianants disposen de voreres.

## 6.7 Indicadors sobre recursos i ús de serveis sanitaris i socials

### 6.7.1 Recursos sanitaris i socials

A l'ABS Sabadell-2 hi treballen un total de 52 professionals (sense comptar els professionals de pediatria) que tenen assignada una població de 23.240 habitants (dades de juny de 2022) i un dietista-nutricionista compartit amb les ABS Sabadell-4A i Sabadell-7 amb una població assignada de 47.466 habitants. Els professionals de pediatria, en total 27 professionals, estan compartits entre les ABS Sabadell-2, Sabadell-4A i Sabadell-4B. Les ràtios òptimes de professionals es calculen tenint en compte diversos ítems com poden ser: IST, nombre de residències/escoles, càrrega assistencial,... A la taula 27 s'hi especifiquen els professionals que formen part de l'ABS Sabadell-2 així com els professionals de pediatria compartits i ubicats físicament a Sabadell-4A (els números no enters indiquen reforços de professionals).

**Taula 27.** Professionals adscrits a l'ABS Sabadell-2 Creu Alta i població que tenen assignada el juny de 2022. En el cas de pediatria, els professionals (marcats amb un asterisc) estan compartits entre les ABS Sabadell-2, Sabadell-4A i Sabadell-4B.

Professional	Nre. de professionals	Població assignada
Medicina de família	15	
Infermeria	16	
Tècnics en Cures Auxiliars d'Infermeria (TCAI)	4	19.871
Gestió i Serveis	14	
Treball social	1,24	
Odontologia	1	23.240
Referent de Benestar Emocional	1	
Dietètica-Nutrició	1 compartit amb les ABS Sabadell-4A i Sabadell-7	47.466
Pediatria*	10	
Infermeria Pediatria*	10	3.369 infants corresponen a Sabadell-2 Creu Alta
TCAI Pediatria*	1	
Gestió i Serveis Pediatria*	6	

Font: ICS. Servei d'Atenció Primària Vallès Occidental.

### 6.7.2 Ús dels serveis sanitaris

L'ABS Sabadell-2, l'any 2018, tenia un total de 24.364 persones assegurades, segons dades del Registre central d'assegurats del CatSalut.

La mitjana de visites per persona l'any 2018 va ser de 7,5; una mitjana inferior a la de Catalunya, que va ser de 8,1 visites per persona.

El percentatge (brut) de la població assignada a l'equip d'atenció primària de 75 anys o més que va ser atesa al Programa d'atenció domiciliària (ATDOM) durant el 2018 era del 13,5 %, percentatge lleugerament superior al de Catalunya (13,3%). Per sexes, trobem que en el cas dels homes és superior a Catalunya (11,4 % respecte de 10,2 %) i, en canvi, en el cas de les dones les dades a Sabadell-2 són inferiors a les de Catalunya (14,9 % respecte de 15,3 %).

### 6.7.3 Fàrmacs. Consumidors i taxa de població polimedicada

Les dades següents s'han calculat a partir dels indicadors bàsics de salut per ABS i recopilats per l'AQuAS a partir del sistema integrat de recepta electrònica del CatSalut. Per al càlcul d'aquests indicadors s'ha utilitzat com a denominador la població assegurada a l'ABS Sabadell-2, durant el 2018, i que correspon a 11.836 homes i 12.528 dones.

La població consumidora de fàrmacs s'ha calculat tenint en compte la població consumidora d'algun fàrmac durant l'any. En aquest cas, observem que a Sabadell-2 hi ha el mateix percentatge (% estandarditzat) de població consumidora de fàrmacs que a Catalunya (66,8 %), i que és més gran en les dones de Sabadell-2 (70,9 %) que en els homes (62,7 %), tal i com mostra la taula 28. No trobem diferències estadísticament significatives amb Catalunya ni per a ambdós sexes ni per als totals.

D'altra banda, trobem que la població consumidora de psicofàrmacs durant el 2018 va ser de 5.597 assegurats, la qual cosa correspon a un 23 % (brut) del total de la població assegurada. En aquest càlcul, s'ha tingut en compte la població consumidora d'algun psicofàrmac durant l'any sobre el total de la població assegurada. A la taula 28 s'expressen els percentatges estandarditzats per poder-los comparar amb Catalunya. Els percentatges en dones també estan per sobre dels homes i tots són superiors als de Catalunya, amb els que trobem diferències estadísticament significatives tant per a ambdós sexes com per als totals.

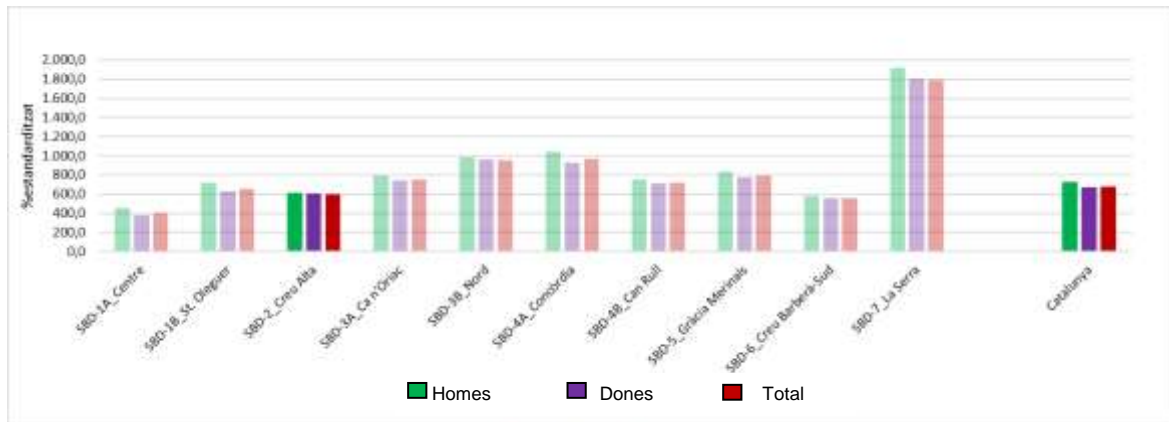
**Taula 28.** Població consumidora de fàrmacs i consumidora de psicofàrmacs l'any 2018 (% estandarditzats) a l'ABS Sabadell-2 i a Catalunya, per sexes.

Indicador (%estandarditzat)	ABS Sabadell-2			Catalunya		
	Homes	Dones	Total	Homes	Dones	Total
<b>Població consumidora de fàrmacs 2018</b>	62,7	70,9	66,8	63,1	70,7	66,8
<b>Població consumidora de psicofàrmacs 2018</b>	17,6	25,9	22,1	16,1	25,0	20,7

Font: Indicador bàsic de salut recopilat per l'AQuAS sobre la base del sistema integrat de recepta electrònica del CatSalut (2018).



La taxa de població polimedicada amb deu o més principis actius (ATC) que trobem a Sabadell-2 és de 601,5 i, està per sota de la de Catalunya que és de 681,5 (figura 17).



**Figura 17.** Taxa de població polimedicada per 100.000 habitants: deu principis actius (ATC) o més el 2018 (estandarditzada) a les ABS del municipi de Sabadell i a Catalunya. Font: Indicador bàsic de salut recopilat per l'AQuAS sobre la base del sistema integrat de recepta electrònica del CatSalut (2018).

Aquesta taxa l'ha calculat l'AQuAS (dades de 2018) tenint en compte la població a qui s'ha dispensat 10 o més principis actius en un mateix mes dividit per la població assegurada i multiplicat per 100.000. Per sexes, també trobem que a Sabadell-2 és inferior que a Catalunya; en el cas dels homes: 617,4 respecte de 723,4 i en el cas de les dones: 609,7 respecte de 672,5. No trobem diferències estadísticament significatives amb Catalunya.

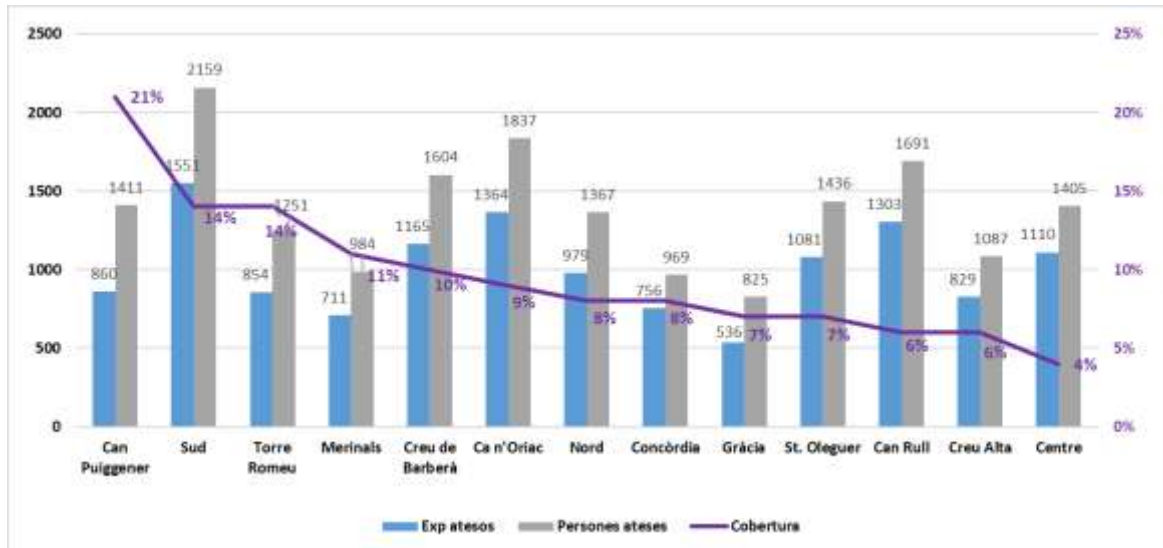
## 6.7.4 Ús dels serveis socials

### 6.7.4.1. Indicadors d'atenció als serveis socials bàsics

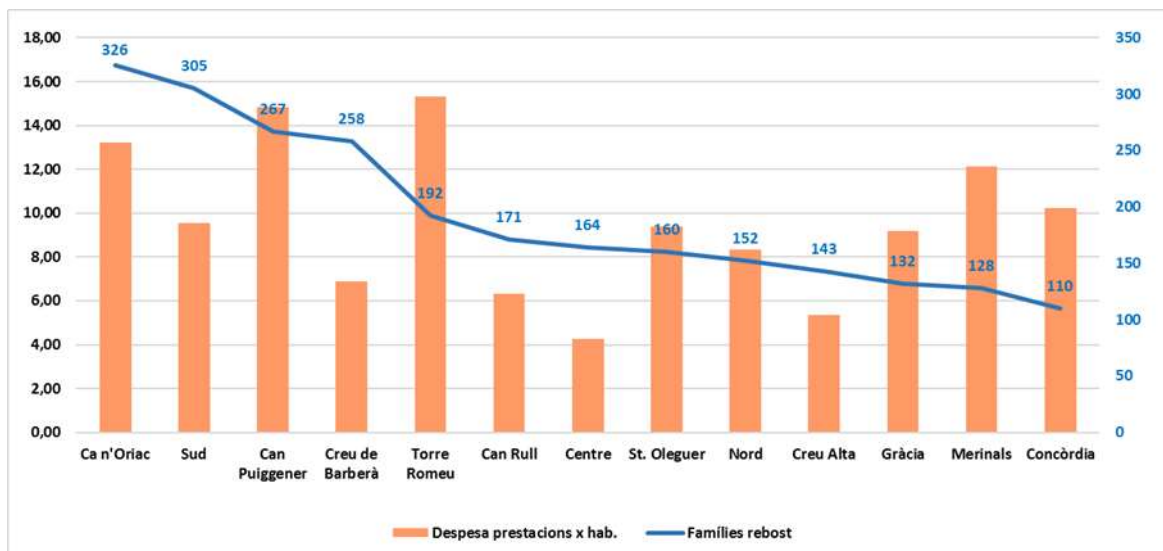
Durant el 2020 es van atendre 17.411 expedients, dels quals 3.512 eren expedients oberts el 2020, és a dir, persones que van entrar per primera vegada al sistema. Això suposa un increment d'un 12 % respecte de l'any 2019. La població de dret de la ciutat ha augmentat i hi ha hagut més atenció aguda a causa de la COVID-19. Per tant, s'han atès 82,47 usuaris per cada 1.000 habitants. El total d'intervencions realitzades el 2020 van ser de 67.966, cosa que va representar un augment del 40,5 %, respecte de l'any 2019, segurament per raó de l'increment d'atesos i de l'obertura de canals d'intervenció telemàtics per motiu de l'estat d'excepcionalitat. Del total de persones ateses, trobem que el 28 % eren estrangers, el 26 % més grans de 65 anys i el 18 % menors d'edat.

Respecte a la distribució pels barris de la ciutat (figura 18), trobem que Can Puiggener presenta una cobertura (persones ateses a serveis socials respecte del total) del 21 %, el més alt que trobem al municipi i la Creu Alta presenta una cobertura del 6 %.

Les diferències entre els totals de l'any 2020 i la distribució per barris de la ciutat correspon a expedients de persones sensellar, o que han estat ateses a les urgències i emergències socials o que encara no tenen assignat un referent i, per tant, un barri.



**Figura 18.** Expedients atesos als serveis socials, persones ateses i cobertura (respecte al total de població del barri) de cadascun dels barris de Sabadell durant el 2020. Font: Diagnòstic de tendència social 2018-2020 de l'Ajuntament de Sabadell.



**Figura 19.** Famílies ateses al rebost solidari i despesa de prestacions a cadascun dels barris de Sabadell durant el 2020. Font: Diagnòstic de tendència social 2018-2020 de l'Ajuntament de Sabadell.

La despesa en prestacions econòmiques durant l'any 2020 va ser d'1.844.884,10 € en tot el municipi, i el rebost solidari va atendre mensualment 2.508 famílies. Respecte a la distribució pels barris de la ciutat (figura 19), trobem que Can Puiggener és el segon amb més despesa de prestacions per habitant i un dels barris amb més famílies ateses al rebost solidari (267

famílies). D'altra banda, la Creu Alta està a la part baixa de la taula entre els barris amb menys despesa de prestacions econòmiques i menys famílies ateses al rebost solidari (143 famílies).

#### **6.7.4.2. Servei d'ajuda a domicili**

---

Durant el 2021, els beneficiaris del servei d'ajuda a domicili (SAD) a Sabadell van ser un total de 1.708 persones, de les quals 424 (24,8 %) eren homes i 1.284 (75,2 %) dones. La franja d'edat on hi ha més persones ateses és la franja de més de 85 anys (47 %), seguida per la franja de 65 a 84 anys (37,4 %).

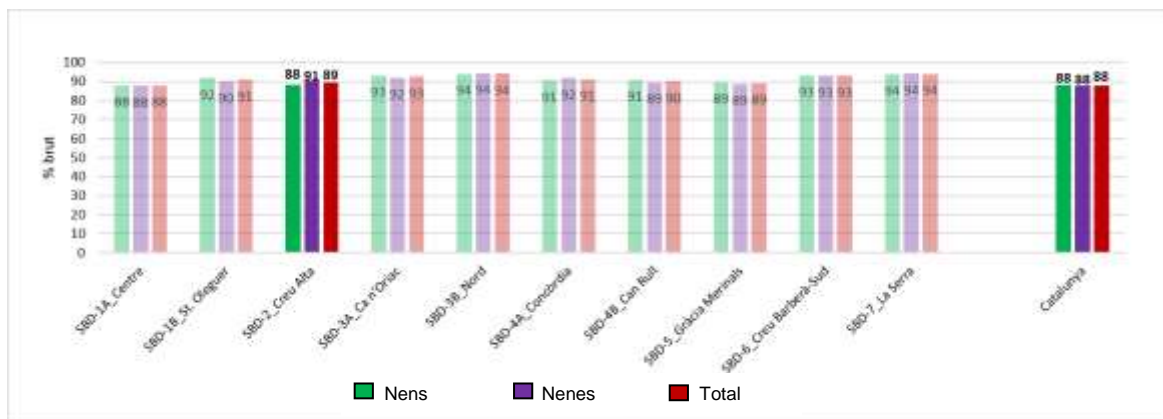
D'aquest total de 1.708 persones, van derivar 1.984 contractes, dels quals 1.335 (67,3 %) són usuaris del SAD dependència destinat a aquelles persones que per raons de manca o pèrdua d'autonomia física, psíquica o intel·lectual, tenen necessitat d'assistència i ajut d'una tercera persona per realitzar les activitats bàsiques de la vida diària sense capacitat de recuperació de l'autonomia perduda.

La resta, 649 (32,7 %) són usuaris del SAD social adreçat a persones que no tenen les habilitats o els hàbits necessaris per tenir cura de si mateixes, dels familiars al seu càrrec, ni la capacitat de gestionar correctament la llar.

## 6.8 Indicadors sobre pràctiques preventives

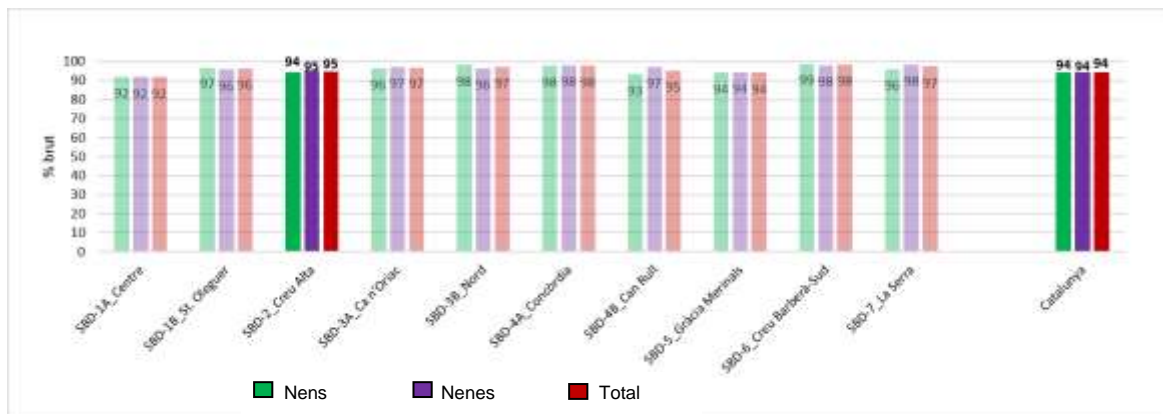
### 6.8.1 Cobertura vacunal

Segons les dades recollides per l'AQuAS i basades en el qüestionari anual a entitats proveïdores d'APS del CatSalut, la cobertura vacunal de la població infantil de 0-14 anys a Sabadell-2, el 2018, va ser del 89,5 %, un percentatge superior al del total de Catalunya, que va ser del 88 %. El percentatge de nens vacunats a Sabadell-2 és lleugerament inferior al de nenes (88,4 respecte de 90,6) tal com s'indica a la figura 20.



**Figura 20.** Cobertura vacunal de la població infantil de 0-14 anys (% brut) a cadascuna de les ABS de Sabadell i en comparació amb Catalunya, per sexes (2018). Font: Indicador bàsic de salut recopilat per l'AQuAS sobre la base del Qüestionari anual a entitats proveïdores APS del CatSalut (2018).

D'altra banda, en la població infantil de menys de 12 mesos, les cobertures augmenten (figura 21). En el cas de Sabadell-2, el 2018, les cobertures en infants de menys de 12 mesos estaven lleugerament per sobre de les de Catalunya (94,6 respecte de 94,2).



**Figura 21.** Cobertura vacunal de la població infantil de menys de 12 mesos (% brut) a cadascuna de les ABS de Sabadell i en comparació amb Catalunya, per sexes (2018). Font: Indicador bàsic de salut recopilat per l'AQuAS sobre la base del Qüestionari anual a entitats proveïdores APS del CatSalut (2018).

## **7 Annexos**

### **7.1 Indicadors i fonts de dades**

	Indicador	Disponible per sexe	Territori	Font les dades (origen)
<b>Demogràfics</b>	Població	X	ABS	Anuari 2021 de l'Ajuntament de Sabadell (dades de districte) Idescat (dades de Sabadell i Catalunya) SISAP-epiDades ( població atesa a l'ABS Sabadell-2 La Creu Alta) Totes les dades a 1 de gener de 2021
	Densitat de població		Districte	Anuari 2021 de l'Ajuntament de Sabadell
	Envelliment	X	ABS	Idescat (dades de Sabadell i Catalunya) SISAP-epiDades ( població atesa a l'ABS Sabadell-2 La Creu Alta) Totes les dades a 1 de gener de 2021
	Gent gran que viu sola	X	ABS	Indicador bàsic de salut recopilat per l'AQuAS. 2018.
	Immigració		Districte	Anuari 2021 de l'Ajuntament de Sabadell Idescat (dades de Sabadell i Catalunya) Totes les dades a 1 de gener de 2021
	Naixements	X	Districte	Anuari 2021 de l'Ajuntament de Sabadell. Idescat Estadística d'interrupció voluntària de l'embaràs (IVE) de Catalunya
<b>Socioeconòmics</b>	Educació		Districte	Anuari 2021 de l'Ajuntament de Sabadell.
	Població amb nivell d'instrucció insuficient	X	ABS	Registre estadístic de població de Catalunya (Idescat). Indicador bàsic de salut recopilat per l'AQuAS. 2018
	Exempció de copagament de farmàcia	X	ABS	RCA (CatSalut). Indicador bàsic de salut recopilat per l'AQuAS. 2018
	Índex global de la renda familiar		Municipi	Idescat 2019
	Índex socioeconòmic territorial		ABS	Indicador bàsic de salut recopilat per l'AQuAS. 2018. Idescat 2018
	Taxa d'atur		Municipi	Observatori del Treball i Model Productiu. Generalitat de Catalunya. Indicadors Hermes. Diputació de Barcelona
	Infància i adolescència		Municipi	Diagnòstic de tendència social 2018-2020. Ajuntament de Sabadell
	Habitatge i sensellarisme		Municipi	Diagnòstic de tendència social 2018-2020. Ajuntament de Sabadell
Seguretat: accidents de trànsit		Municipi	Idescat i Ajuntament de Sabadell	

	Indicador	Disponible per sexe	Territori	Font les dades (origen)
<b>Morbiditat</b>	Morbiditat	X	ABS	eCAP (SISAP-ICS). Indicador bàsic de salut recopilat per l'AQuAS. 2018. SISAP-epiDades (4t trimestre 2021)
	Obesitat infantil	X	ABS	eCAP (SISAP-ICS). Indicador bàsic de salut recopilat per l'AQuAS. 2018. SISAP-epiDades (4t trimestre 2021)
	Salut mental	X	ABS	CMBD-SMP i RCA (CatSalut). Indicador bàsic de salut recopilat per l'AQuAS. 2018
	Autopercepció positiva/negativa de la salut	X	AGA	ESCA 2015-2018. Indicador bàsic de salut recopilat per l'AQuAS. 2018
	Discapacitat	X	AGA	ESCA 2015-2018. Indicador bàsic de salut recopilat per l'AQuAS. 2018
	Dependència	X	AGA	ESCA 2015-2018. Indicador bàsic de salut recopilat per l'AQuAS. 2018
	Situació epidemiològica. Covid-19		ABS	Situació epidemiològica i assistencial a Catalunya. AQuAS. 2022
	Salut bucodental infantil		ABS	Estàndard de serveis d'odontologia d'atenció primària (desembre de 2021).
<b>Mortalitat</b>	Mortalitat	X	ABS	Registre de mortalitat de Catalunya. Dades recopilades per l'AQuAS. Període 2014-2018. Anuari 2021 de l'Ajuntament de Sabadell.
	Esperança de vida en néixer	X	ABS	Registre de mortalitat de Catalunya. Dades recopilades per l'AQuAS. Període 2014-2018.
	Mortalitat per Covid-19		Municipi	Situació epidemiològica i assistencial a Catalunya. AQuAS. 2022
<b>Estils de vida</b>	Grau de compliment de la dieta mediterrània	X	AGA	ESCA 2015-2018. Dades recopilades per l'AQuAS
	Activitat física	X	AGA	ESCA 2015-2018. Dades recopilades per l'AQuAS
	Addiccions			
	• Fumadors	X	ABS	eCAP (SISAP-ICS). Indicador bàsic de salut recopilat per l'AQuAS. 2018
	• Consum d'alcohol de risc	X	AGA	ESCA 2015-2018. Indicador bàsic de salut recopilat per l'AQuAS. 2018
• Programa intercanvi de xeringues i inici de tractament per addicció	X	Municipi	Subdirecció General de Drogodependències. ASPCAT. 2021	

	<b>Indicador</b>	<b>Disponible per sexe</b>	<b>Territori</b>	<b>Font les dades (origen)</b>
<b>Entorn</b>	Aire		Municipi	Departament de Territori i Sostenibilitat. Anuari 2020 i avanç de l'Anuari 2021
	Verd urbà		Municipi	Anuari 2021 de l'Ajuntament de Sabadell
	Carrils bicicleta		ABS Municipi	Ajuntament de Sabadell. Mobilitat
<b>Serveis</b>	Fàrmacs	X	ABS	Sistema integrat de recepta electrònica del CatSalut. Indicador bàsic de salut recopilat per l'AQuAS. 2018
	Recursos sanitaris i socials		ABS	ICS. Servei d'Atenció Primària Vallès Occidental
	Ús dels serveis sanitaris		ABS	CatSalut. Indicador bàsic de salut recopilat per l'AQuAS. 2018
	Ús dels serveis socials		Municipi Barri	Diagnòstic de tendència social 2018-2020. Ajuntament de Sabadell. SAD- Ajuntament de Sabadell. Memòria 2021
<b>Preventives</b>	Cobertura vacunal	X	ABS	Qüestionari anual a entitats proveïdores APS del CatSalut. Indicador bàsic de salut recopilat per l'AQuAS. 2018