

# Informe de l'estat de salut de la població a Sabadell-6 Creu de Barberà / Sud

## Diagnòstic de salut quantitatiu

Agost 2022

### **Autoria**

Aquest document ha estat elaborat per l'Agència de Salut Pública de Catalunya (ASPCAT).

### **Participants**

Carmina Bruguera Casamada, Rosa López Grifols, Assumpta Macià Rieradevall i Martí Tantinyà Forcada.  
Agència de Salut Pública de Catalunya.

EAP Sabadell-6 Creu de Barberà/Sud (ICS)

### **Redacció**

Carmina Bruguera Casamada i Rosa López Grifols.  
Introducció a càrrec de l'EAP de Sabadell Sud.

### **Revisió**

Martí Tantinyà Forcada, Assumpta Macià Rieradevall, Martí Castells Gelabert, Alba Cuxart Graell, Sergi Rueda Sais i Anna Sabatés Casasola.

### **Alguns drets reservats**

© 2022, Generalitat de Catalunya. Departament de Salut.



Els continguts d'aquesta obra estan subjectes a una llicència de Reconeixement-NoComercial-SenseObresDerivades 4.0 Internacional.

La llicència es pot consultar a: <http://creativecommons.org/licenses/by-nc-nd/4.0/deed.ca>

### **Edita**

Agència de Salut Pública de Catalunya. Departament de Salut

### **Edició**

Sabadell. ABS Sabadell-6 Creu de Barberà / Sud, agost 2022.

### **Assessorament lingüístic:**

Servei de Planificació Lingüística del Departament de Salut

### **URL**

[http://salutpublica.gencat.cat/ca/ambits/promocio\\_salut/salut\\_comunitaria/processos-comunitaris/](http://salutpublica.gencat.cat/ca/ambits/promocio_salut/salut_comunitaria/processos-comunitaris/)

### **Agraïments**

A tots els professionals de l'ABS Sabadell-6 Creu de Barberà / Sud, al Servei d'Atenció Primària Vallès Occidental de l'ICS, a Teresa de Gispert Arno (Agència de Salut Pública de Catalunya) a l'àmbit de drets socials de l'Ajuntament de Sabadell, especialment als serveis de salut i d'acció social, i a tots els professionals que han contribuït al diagnòstic de salut.

# Sumari

1	Introducció.....	4
2	Resum executiu .....	6
3	L'àmbit del diagnòstic.....	10
4	Objectiu .....	12
5	Metodologia.....	13
6	Anàlisi quantitativa .....	17
6.1	Indicadors demogràfics.....	17
6.1.1	La població .....	17
6.1.2	Densitat de població .....	19
6.1.3	L'envelliment.....	19
6.1.4	La immigració .....	20
6.1.5	Salut sexual i reproductiva .....	21
6.2	Indicadors socioeconòmics.....	23
6.2.1	Educació .....	23
6.2.2	Població exempta de copagament de farmàcia .....	24
6.2.3	Índex global de la renda familiar.....	25
6.2.4	Índex socioeconòmic territorial .....	25
6.2.5	Atur .....	26
6.2.6	Infància i adolescència .....	27
6.2.7	Habitatge i sensellarisme .....	27
6.2.8	Seguretat: efectius i accidents de trànsit.....	28
6.3	Indicadors de morbiditat.....	29
6.3.1	Morbiditat en població de 15 anys i més .....	29
6.3.2	Morbiditat en població de 0 a 14 anys.....	31
6.3.3	Obesitat .....	33
6.3.4	Salut mental.....	34
6.3.5	Població amb autopercepció positiva/negativa de la salut.....	35
6.3.6	Població de 15 anys i més amb discapacitat .....	36
6.3.7	Població de 15 anys i més amb dependència.....	37
6.3.8	Situació epidemiològica. Dades sobre COVID-19.....	37
6.3.9	Salut bucodental infantil .....	38
6.4	Indicadors de mortalitat.....	39
6.4.1	Taxes de mortalitat i causes.....	39
6.4.2	L'esperança de vida en néixer.....	41
6.4.3	Mortalitat per COVID-19 .....	41
6.5	Indicadors sobre estils de vida .....	42
6.5.1	Nivell de compliment de la dieta mediterrània.....	42
6.5.2	Activitat física saludable .....	42
6.5.3	Addiccions .....	43
6.6	Indicadors d'entorn .....	45
6.6.1	Aire .....	45
6.6.2	Verd urbà .....	46
6.6.3	Carrils bicicleta .....	47
6.7	Indicadors sobre recursos i ús de serveis sanitaris i socials .....	48
6.7.1	Recursos sanitaris i socials .....	48
6.7.2	Ús dels serveis sanitaris.....	48
6.7.3	Fàrmacs. Consumidors i taxa de població polimedicada .....	49
6.7.4	Us dels serveis socials .....	50
6.7.4.1.	Indicadors d'atenció als serveis socials bàsics .....	50
6.7.4.2.	Servei d'ajuda a domicili.....	52
6.8	Indicadors sobre pràctiques preventives .....	53
6.8.1	Cobertura vacunal .....	53
7	Annexos .....	54
7.1	Indicadors i fonts de dades.....	54

## 1 Introducció

El districte 6 de Sabadell és anomenat Sabadell Sud i està format per 4 barris (Creu de Barberà, Campoamor, Espronceda i les Termes). L'equip d'Atenció Primària de Sabadell Sud està format per 2 centres d'atenció primària: CAP Sud , situat al carrer Feijoo i CAP Creu de Barberà ubicat a Plaça Castelao.

Segons l'informe estadístic de la població de Sabadell del 2021, el Districte 6 de Sabadell està format per 30.825 habitants, que correspon a un 14.2 % de tota la població de Sabadell, dels quals un 49.2% son homes i un 50.8% son dones. A data 1 de gener del 2021 la Creu de Barberà és el segon districte amb més població de Sabadell amb 21.220 habitants ( 9.8% del total). El sector de la Creu de Barberà és el sector que concentra en nombres absoluts un major nombre de ciutadans estrangers (20.5% del total) i tenim una taxa elevada de sobre envelliment al sector sud (21.6%)

Al districte 6 de Sabadell, els cinc problemes més prevalents són trastorns d'ansietat, obesitat, hipertensió arterial no complicada, alteracions del metabolisme lipídic i rinitis al·lèrgica. A destacar que els tres primers estan per sobre de la mitjana del ICS.

La nostra experiència en salut comunitària és molt positiva, el grup motor de Comunitària de l'EAP Sabadell sud està constituït des de l'any 2014. Està format per treballadores socials, infermeria d'adults i de pediatria, medicina, administratius sanitaris i darrerament s'han incorporat les darreres figures de referents de benestar emocional i nutricionista. Es realitzen reunions bisetmanals i es treballa per comissions. Al setembre del 2016 es va realitzar l'informe sobre l'estat de salut de Sabadell Sud elaborat per l'agència de salut pública de Catalunya amb la col·laboració del grup motor pel projecte d'intervenció comunitària al districte de Sabadell Sud. Actualment tenim actiu i en fase d'avaluació el Programa de Prescripció social que es va iniciar el mateix any 2016. Les intervencions comunitàries que s'han realitzat son: "Maniobres d'evasió", projecte col·laboratiu amb Belles Arts UAB Barcelona (2015), "Fes Salut, saluda" (2018), "Tracta'm bé" (2018) "Menja bé, fes salut" (2019); "Fes salut, mou-te "(2021), Projecte Foto-Veu: alimentació saludable (2019), Escola de salut: espai criança, alimentació saludable, benestar emocional, dones nouvingudes (2022).

EL grup motor també participa a la Taula de Salut Comunitària del Districte sisè de Sabadell (TSCSS 2017), constituït per totes les entitats del barris, les diferent regidories de l'Ajuntament de Sabadell, l'Agència de Salut Pública, les associacions de veïns i altres. Es realitzen reunions bimensuals informatives participatives amb totes les comissions i grups de treball.

Després de l'impacte global que ha tingut la pandèmia en tota la societat considerem que és necessari fer un nou diagnòstic de salut per dur a terme les intervencions necessàries. Cal

detectar les principals necessitats, els actius i recursos en termes de salut i les possibilitats de millora amb la implicació dels professionals i la comunitat.

## 2 Resum executiu

### Dades demogràfiques

1. L'àmbit territorial de l'ABS Sabadell-6 Creu de Barberà / Sud correspon al districte 6 i comprèn els barris de La Creu de Barberà, Les Termes, Espronceda, Campoamor i Sant Pau de Riu-sec, amb un total de 30.825 habitants. En canvi, a l'ABS Sabadell-6 trobem 33.179 habitants adscrits.
2. L'edat mitjana al districte 6 és de 40 anys en homes i 43,3 anys en dones.
3. La relació de masculinitat a Sabadell-6 és del 96,9 % mentre que al districte 6 és del 96,3 %. (més proporció de dones que d'homes).
4. La densitat de població al districte 6 és de 7.971,31 h./km<sup>2</sup>, per sobre de la que trobem al municipi, on de mitjana hi ha una densitat de 5.718 h./km<sup>2</sup>.
5. Els habitants de 65 anys o més presenten un percentatge inferior al de la mitjana de Catalunya (17,9 respecte de 19).
6. L'índex d'envelliment a Sabadell-6 per a ambdós sexes, és de 115,5 % i és inferior al de Sabadell (121,0 %) i al de Catalunya (129,8 %). El contrari passa amb l'índex de sobreenvelliment, que és superior a Sabadell-6 (19 %) respecte del de Sabadell i del de Catalunya (ambdós) del 17 %. En el cas dels homes, l'índex de sobreenvelliment de Sabadell-6 (16 %) és el més alt de Sabadell.
7. A Sabadell-6 trobem que el percentatge brut de dones majors de 75 anys que viuen soles és del 43,4 % i és superior al que trobem a Catalunya que és del 37,4 %. En canvi, en el cas dels homes, a Sabadell-6 amb el 18,2 % coincideix amb el de Catalunya que és del 18 %. Aquests percentatges són els més elevats que trobem a Sabadell.
8. La proporció d'immigrants al conjunt de Sabadell és del 13,3 %, inferior a la mitjana de Catalunya que és del 16,1 %. En el districte 6, però, aquesta proporció és del 21,4 %, essent el districte amb el percentatge més elevat d'immigració (seguit del districte 7). Aquest percentatge és superior tant al total de Sabadell com al de Catalunya. La majoria d'immigrants del districte 6 provenen del Marroc (5 % del total d'habitants del districte 6) de Bolívia (1,4 % del total del districte 6) i, amb un 1,2 % cadascun; de Xina i Romania.

### Algunes dades sociodemogràfiques

1. El districte 6, presenta una major proporció d'habitants que no saben llegir ni escriure (1 %) o que tenen una titulació inferior al graduat escolar/ESO/EGB (47,2 %) superiors a les dades de la resta del municipi (0,9 % i 40,4 % respectivament). Dels que tenen estudis, aquests són elementals (30,9 %) i els que tenen estudis superiors, universitaris o doctorat (20,8 %) presenten percentatges inferiors als que trobem al municipi per aquest nivell d'estudis (31,4 %).
2. A Sabadell-6 el nivell d'instrucció insuficient està per sobre del de Catalunya en tots els grups d'edat. En la població de 75 anys i més és on trobem un percentatge més alt de població amb nivell d'instrucció insuficient; 75 % en homes i 85,7 % en dones. A la franja

- d'edat de 16 a 64 anys trobem que la població que té un nivell d'instrucció insuficient està entre un 13,6 % i un 14,4 %, percentatges per sobre dels de Catalunya (entre 9,5 % i 11,2 %).
3. En el conjunt de la població de l'ABS Sabadell-6, és on hi ha els segons percentatges més alts d'usuaris exempts de copagament de farmàcia de Sabadell i amb diferències estadísticament significatives respecte de Catalunya.
  4. A la zona de l'ABS Sabadell-6 hi trobem un nivell socioeconòmic territorial baix que situa aquesta ABS en una de les més desfavorides de Sabadell, de l'AGA i també en una de les últimes de Catalunya; posició 343 de 376. En el cas de Sabadell-6, trobem tres agrupacions censals una de les quals, Sabadell-21 (Campoamor-Espronededa), presenta un IST de 75,1 que és la segona més baixa de Sabadell només superada per Sabadell-7 (Can Puiggener) amb un IST de 63,7.
  5. A l'ABS Sabadell-6, la mitjana de visites per persona, al 2018, va ser de 7,8, una mitjana inferior a la de Catalunya que va ser de 8,1 visites per persona.

## Mortalitat

1. La taxa de mortalitat estandarditzada per 100.000 h., tant en homes com en dones, a Sabadell-6 en el període 2014-2018, és inferior que a la resta de Catalunya (amb significació estadística en el cas de les dones).
  - Taxa d'homes: 1.057,7 respecte de 1.067,9 a Catalunya
  - Taxa de dones: 554,4 respecte de 634,2 a Catalunya
2. La taxa de mortalitat estandarditzada per 100.000 h. a Sabadell-6 és superior en homes que en dones.
3. A Sabadell-6, en el període 2014-2018, les 3 primeres causes de mort van ser (taxa específica per 100.000 habitants, sexe i causa):
  - **Tumors.** Primera causa de mort en homes (295,4 respecte de 280,9 de Catalunya) i segona causa en dones (186,8 respecte de 178,8 de Catalunya).
  - **Malalties de l'aparell circulatori.** Primera causa de mort en dones (222,1 respecte de 242,8 de Catalunya) i segona causa de mort en homes (212,1 respecte de 212,6 de Catalunya).
  - **Malalties de l'aparell respiratori.** Tercera causa de mort tant en homes (92,6 respecte de 106,4 de Catalunya) com en dones (67,9 respecte de 79,7 de Catalunya).

Nota: Els grans grups segons la causa de mort corresponen a la Classificació internacional de malalties, 10a revisió (CIM-10).

4. De les 51 defuncions per suïcidi del municipi de Sabadell que es van registrar en el període 2014-2018, 9 casos (7 homes i 2 dones) corresponen a Sabadell-6 (17,6 % del

total del municipi). Juntament amb Sabadell-1A són les dues ABS amb el nombre més alt de suïcidis.

5. A l'ABS Sabadell-6, l'esperança de vida en néixer pels homes està per sota la de Catalunya (80,1 respecte de 80,7) i per les dones està per sobre (87 respecte de 86,2).

### **Principals problemes de salut de la població adulta de l'ABS Sabadell-6 Creu de Barberà / Sud**

Dades sobre prevalença (quart trimestre de 2021)

Els problemes de salut crònics més freqüents de la població atesa a l'ABS Sabadell-6 La Serra són els següents:

1. **Trastorns d'ansietat / ansietat / estat ansiós.** La prevalença és més alta que a Catalunya, tant en homes com en dones. En el cas de les dones, és el primer problema de salut, amb un 29,08 % de prevalença respecte de 26,15 % de Catalunya i en el cas dels homes, el quart problema, amb un 15,91 % respecte de 13,86 %.
2. **Hipertensió arterial no complicada.** La prevalença és més alta que a Catalunya, tant en homes com en dones. En el cas de les homes, és el primer problema de salut, amb un 21,18 % de prevalença respecte de 20,35 % de Catalunya i en el cas de les dones, el tercer problema, amb un 23,42 % respecte de 20,63 %.
3. **Obesitat.** D'acord amb els diagnòstics recollits a l'eCAP. La prevalença és més alta que a Catalunya, tant en homes com en dones. En el cas de les homes, és el tercer problema de salut, amb un 17,37 % de prevalença respecte de 15 % de Catalunya i en el cas de les dones, el segon problema, amb un 24,53 % respecte de 18,42 %. Les dades d'obesitat del 2018 (indicador bàsic de salut recopilat per l'AQuAS) mostren que la prevalença a Sabadell-6 de la població de 18 a 74 anys és superior a la de Catalunya (16,3 % respecte de 11,8 %) i que hi ha diferències estadísticament significatives tant per als totals com per a cadascun dels dos sexes.
4. **Alteracions del metabolisme lipídic.** En el cas dels homes és el segon problema de salut (19,35 %) i en el cas de les dones, el quart (21,34 %); tanmateix, la prevalença en ambdós sexes és similar que a Catalunya: 19,64 % i 21,22 %, respectivament
5. **Rinitis al·lèrgica.** La prevalença està per sota de la de Catalunya, tant en homes com en dones. En el cas de les dones és el setè problema de salut (13,04 % respecte de 16,5 %) i, en el cas dels homes, és el cinquè (11,12 % respecte de 13 %).

### **Principals problemes de salut de la població de menys de 15 anys de l'ABS Sabadell-6 Creu de Barberà / Sud**

Les dades pertanyen al quart trimestre de 2021, excepte pel que fa a l'obesitat, que corresponen a la prevalença calculada en infants de 6 a 12 anys a partir de l'IMC de l'eCAP de l'any 2018 (AQuAS), per comparació amb les taules de l'OMS.



Sempre que es parla de Catalunya, es fa en referència a l'àmbit de les ABS de l'ICS de tot Catalunya; no hi ha incorporades les dades dels altres proveïdors de primària, excepte per a l'obesitat, ara sí, comparada amb tot Catalunya.

1. **Obesitat de 6 a 12 anys.** Tant en nens com en nenes, la prevalença està per sobre la de tot Catalunya. Nens, 20,4 % i nenes, 16,6 %, respecte de 15 % i 11,3 %, respectivament, pel que fa a Catalunya.
2. **Rinitis al·lèrgica.** Tant en nens com en nenes, la prevalença està lleugerament per sota de la de Catalunya. Nens: 6,33 % respecte de 6,69 % i nenes: 4,89 % respecte de 5,04 %.
3. **Deformitat adquirides de les extremitats.** Les prevalences entre nens (5,65 %) i nenes (5,50 %) són similars. Respecte el total, la prevalença a Sabadell-6 (5,58 %) està per sota de la de Catalunya (6,48 %).
4. **Hipertròfia d'amígdals i adenoides.** Tant en nens com en nenes, la prevalença està per sota la de Catalunya tant per nens (5 % respecte de 5,28 %) com per nenes (3,32 % respecte de 4,27 %).
5. **Trastorns de la refracció.** Entre els nens i les nenes, la prevalença és semblant i ambdues inferiors a la del conjunt de Catalunya. Nens 3,71 % respecte de 4,25 % i nenes 3,76 % respecte de 5 %.
6. **Trastorn de la personalitat.** Tant en nens com en nenes, la prevalença és superior a la del conjunt de Catalunya. Nens: 4,28 % respecte de 3,10 % i nenes: 2,87 % respecte de 1,66 %.
7. **Asma.** Tant en nens com en nenes, la prevalença és inferior a la del conjunt de Catalunya. Nens: 4,21 % respecte de 5,14 % i nenes: 2,67 % respecte de 3,43 %.

### Addiccions

1. **Fumadors.** A Sabadell-6, la prevalença d'homes fumadors és superior a la de les dones (27,9 % respecte de 19,9 %). El consum de tabac de la població assignada a l'ABS Sabadell-6 es situa per sobre del de Catalunya tant per al total (23,7 respecte de 18,7) com per a ambdós sexes; en homes (27,9 % respecte de 21,4 %) i en dones (19,9 % respecte de 16,2 %). Les dades de Sabadell-6 presenten diferències estadísticament significatives respecte de Catalunya en homes en dones, i també en els totals.

### 3 L'àmbit del diagnòstic

Sabadell se situa al centre de la comarca del Vallès Occidental, aproximadament a vint quilòmetres de Barcelona. Situant-nos al nord i en la direcció de les agulles del rellotge, limita amb els municipis de Castellar del Vallès, Sentmenat, Polinyà, Santa Perpètua de Mogoda, Barberà del Vallès, Badia del Vallès, Cerdanyola del Vallès, Sant Quirze del Vallès i Terrassa. L'altitud de la ciutat és d'uns 190 metres.

El riu Ripoll passa per l'est de la ciutat al llarg de set quilòmetres, i separa el nucli principal de Sabadell d'alguns barris, com ara Torre-romeu o Poblenou. La disposició del riu sobre terrenys al·luvials ha provocat una erosió accidentada al llarg del seu recorregut, sobretot a la part central, que té com a resultat un paisatge característic i fàcil de reconèixer de talussos, cornises i terrasses.

La immigració, potenciada sobretot per l'expansió industrial de Sabadell, ha provocat augments notables de població les darreres dècades. La més notable va començar durant els anys cinquanta i va durar fins al final dels anys setanta del segle XX, i es va triplicar el nombre d'habitants de la ciutat. La majoria de nous habitants provenien de diferents zones de l'Estat espanyol, sobretot d'Andalusia, d'Extremadura i de Múrcia. La població de la ciutat ha augmentat també en diversos milers els darrers anys, amb l'augment d'immigració extracomunitària a Catalunya.

Travessa tota la ciutat l'N-150 (carretera de Barcelona entre l'entrada sud i la ronda de Ponent i la carretera de Terrassa entre la ronda de Ponent i la sortida/entrada nord), antigament usada per anar a Barcelona, i que avui dia connecta en un sentit amb Terrassa i per l'altre amb Barberà i Cerdanyola. Una altra via que travessa Sabadell és la Gran Via, que correspon a l'antic traçat de la via del tren que va ser soterrada durant els anys setanta.

La ciutat està dividida en set districtes, dinou sectors i trenta-dos barris, després de la divisió administrativa aprovada el 2018, a més de sis nuclis de població al Rodal i dues zones industrials (figura 1).

Districte 1	Sector El Centre: Centre, Hostafrancs, La Cobertera-Covadonga Sector Sant Oleguer: Nostra Llar, Sol i Padrís, Avinguda-Eixample.
Districte 2	Sector La Creu Alta: La Creu Alta. Sector Can Puiggener: Can Puiggener. Sector Togores: Rodal de Togores.
Districte 3	Sector Ca n'Oriac: Ca n'Oriac, Torreguitart, El Torrent del Capellà. Sector Nord: La Plana del Pintor, Sant Julià, La Roureda, Can Deu. Sector Sant Julià d'Altura: Rodal de Sant Julià d'Altura.

Districte 4	Sector La Concòrdia: La Concòrdia. Sector Berardo: Can Llong, Castellarnau, Rodal Berardo. Sector Can Rull: Can Rull, Cifuentes.
Districte 5	Sector Gràcia: Gràcia Sector Can Feu: Can Feu, la Serra d'en Camaró, Els Merinals, Can Gambús. Sector Oest: Rodal Oest.
Districte 6	Sector La Creu de Barberà: La Creu de Barberà, Les Termes. Sector Sud: Espronceda, Campoamor. Sector Sant Pau de Riu-sec: Sant Pau de Riu-sec.
Districte 7	Sector la Serra de Sant Iscle: El Raval d'Amàlia, El Poblenou, Torre-romeu, Can Roqueta, El Rodal de la Serra de Sant Iscle, Sector Est: Rodal Est.



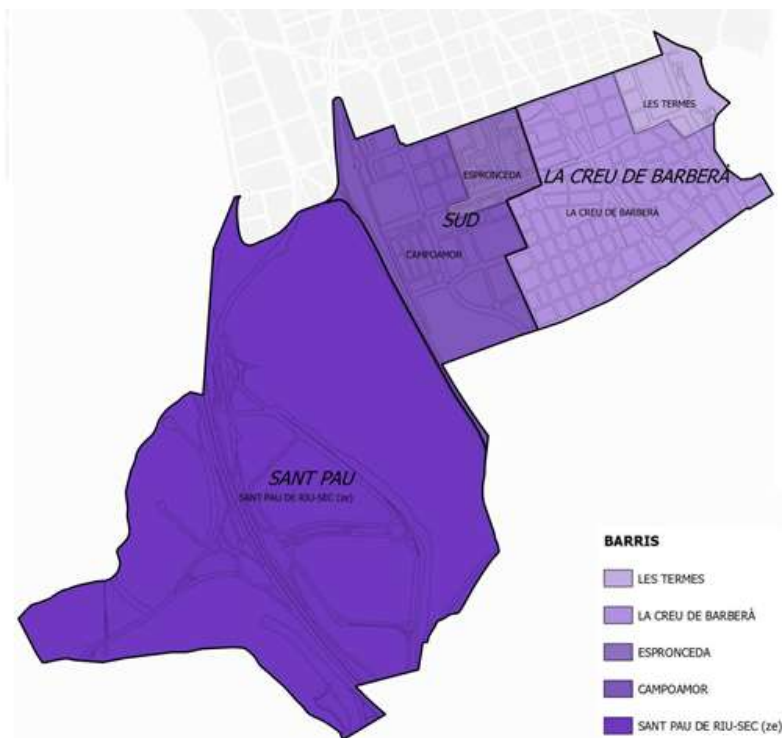
**Figura 1.** Divisió del terme municipal de Sabadell en els set districtes. Font: Ajuntament de Sabadell.

L'àmbit d'aquest diagnòstic de salut se centra en el districte 6 (figura 2) on trobem l'ABS Sabadell-6; Creu Barberà /Sud que disposa de dos centres d'atenció primària (CAP);

- CAP Creu de Barberà, que dona atenció als barris de La Creu de Barberà i Les Termes.
- CAP Sud, que dona atenció als barris d'Espronceda i Campoamor.

En el cas del Districte 6, trobem que hi ha tres agrupacions censals diferenciades que presenten un índex socioeconòmic territorial (IST) diferent però tots de valor baix. Per una banda trobem l'agrupació censal Sabadell-19 (La Creu de Barberà Oest) amb un IST de 84,8, seguit de Sabadell-20 (La Creu de Barberà Est-Les Termes) amb un IST de 84 i per últim, Sabadell-21 (Campoamor i Espronceda) amb un IST de 75,1 (veure també pàgina 254). Cal destacar també que la divisió censal no coincideix amb la distribució de la població a cadascun dels CAP. A més, malgrat aquestes diferències, en el diagnòstic no s'ha pogut diferenciar entre els dos CAP

(La Creu de Barberà i Sud) ja que els indicadors bàsics de salut recopilats per l'Agència de Qualitat i Avaluació Sanitàries de Catalunya (AQuAS) es mostren per ABS.



**Figura 2.** Divisió pels sectors i barris que formen el districte 6 del municipi de Sabadell. Font: Ajuntament de Sabadell.

## 4 Objectiu

L'objectiu d'aquest informe és fer una anàlisi quantitativa dels determinants socials de la salut i de l'estat de salut de la població de l'ABS Sabadell-6 de Sabadell, amb la finalitat de detectar les principals necessitats en aquest àmbit i les possibilitats de millora.

L'anàlisi quantitativa és fonamental però no suficient en la planificació d'intervencions de salut comunitària i, per tant, l'informe ha de complementar-se amb la visió qualitativa obtinguda a través de la metodologia corresponent, que pot ajudar a ampliar la informació a partir de les percepcions, l'experiència i les expectatives dels professionals (de la salut, dels serveis socials i dels àmbits relacionats amb els determinants de la salut) i de la ciutadania sobre les seves necessitats i recursos, i també sobre els problemes concrets que afecten persones en situacions de vulnerabilitat (per exemple, la violència masclista, l'absentisme escolar, la pobresa, la immigració, etc.).

Aquesta anàlisi qualitativa s'hauria de portar a terme per tal que, conjuntament amb aquesta anàlisi quantitativa, serveixi d'eina de presa de decisions a l'hora d'establir les prioritats d'intervenció en salut comunitària.

## 5 Metodologia

La metodologia escollida per conèixer els determinants de salut es basa en les fonts de dades existents: indicadors demogràfics, socioeconòmics i de salut, tals com l'edat, el sexe, l'atur, les malalties amb més prevalença i els recursos assistencials.

Per desplegar l'orientació comunitària és fonamental disposar de dades fiables i robustes per àrees petites que permetin fer una primera aproximació al diagnòstic comunitari. Per tal de facilitar aquesta part metodològica de l'acció comunitària, la Secretaria de Salut Pública fa un encàrrec a l'Agència de Qualitat i Avaluació Sanitàries de Catalunya (AQuAS) i es constitueix un grup de treball al qual se suma la Direcció General de Planificació i la Secretaria General del Departament de Salut. Se seleccionen un conjunt d'indicadors bàsics de salut per ABS, que permeten sistematitzar la informació i proporcionar una base comuna d'indicadors per als projectes de salut comunitària. D'altra banda, el Pla interdepartamental i intersectorial de salut pública (PINSAP) és la figura creada per dur a terme intervencions sobre els determinants de la salut de la població que requereixen un abordatge conjunt des de molts sectors socials i les administracions autonòmiques i locals. Aquestes intervencions s'han de basar en els diagnòstics de salut que inclouen informació quantitativa i qualitativa. Sobre la base d'aquests diagnòstics i seguint la *Guia per treballar la salut comunitària a Catalunya*, l'objectiu és conèixer la comunitat, identificar les necessitats i els actius i dissenyar intervencions per donar una resposta adequada a les especificitats de cada territori.

Els indicadors i les fonts de dades utilitzats es poden consultar a l'annex 7.1. La principal font d'informació han estat aquests indicadors de salut comunitària elaborats per l'AQuAS i la guia que els acompanya. Les fonts de les dades són de diferents unitats del Departament de Salut, tant de la Direcció General de Planificació en Salut com del CatSalut i de l'Institut Català de la Salut (ICS), així com d'altres institucions, com ara l'Institut d'Estadística de Catalunya (Idescat) i el Departament de Territori i Sostenibilitat. Sempre que s'ha considerat oportú, a més de les dades brutes (taxes o proporcions), incloure-hi també dades estandarditzades. La població tipus utilitzada per a l'estandardització és l'europea de 2013, tal com recomana l'Eurostat.<sup>1</sup> El **valor brut** de l'indicador és el valor real en el territori i el **valor estandarditzat** permet la comparació de les dades amb les d'altres territoris, atès que elimina la confusió que pot generar

---

<sup>1</sup> Eurostat's task force: Revision of the European Standard Population [Internet]. Population and social conditions. Collection: Methodologies & Working papers Luxembourg: Publications Office of the European Union; 2013. [actualitzat el 2013; citat el 19 de desembre]. Disponible a: <http://ec.europa.eu/eurostat/documents/3859598/5926869/KS-RA-13-028-EN.PDF/e713fa79-1add-44e8-b23d-5e8fa09b3f8f>

l'edat. Els valors estandarditzats, tenint en compte els intervals de confiança, es poden comparar sempre per territori i per sexe.

Els indicadors demogràfics i sociodemogràfics del municipi s'han extret de l'Idescat i del mateix Ajuntament (dades obertes) i s'han comparat les dades amb el conjunt del municipi de Sabadell, així com amb els indicadors globals de Catalunya, com a marc de referència a l'hora d'extreure'n conclusions.

Els indicadors de morbiditat, pràctiques preventives i recursos sanitaris s'han extret de les dades de cada ABS mitjançant el portal de consulta SISAP-epiDades i del portal d'aplicacions del CatSalut: Registre central d'assegurats (RCA), Sistema integrat de recepta electrònica, Sistema d'informació i d'activitat dels centres sanitaris i sociosanitaris (CMBD) i del qüestionari anual a entitats proveïdores APS, la qual cosa permet comparar-les amb les del conjunt de Sabadell i amb tot Catalunya. Cal aclarir que els indicadors de morbiditat del darrer trimestre de 2021 quan es comparen amb Catalunya només és per a l'entorn de l'ICS.

Pel que fa als indicadors de l'estil de vida de la població, s'han extret les dades de l'Enquesta de salut de Catalunya de l'any 2015-2018 (ESCA).

Sempre que s'ha considerat d'interès i les dades ho han permès, els indicadors s'han calculat per separat per homes i per dones i per grups d'edat, i sempre que la informació ha estat disponible, s'ha proporcionat per ABS.

De les fonts d'informació més rellevants, en destaquem:

- Institut d'Estadística de Catalunya (Idescat). És l'organisme especialitzat en estadística de la Generalitat de Catalunya. Entre els seus objectius hi ha els de planificar, produir i difondre l'estadística oficial, a més de coordinar el sistema estadístic de Catalunya. És la principal font de dades demogràfiques i sociodemogràfiques. Per a la majoria dels indicadors es poden obtenir dades disgregades fins al nivell municipal.
- Ajuntament de Sabadell. S'han obtingut dades de l'Anuari 2021, del Diagnòstic de tendència social 2018-2020 i de la Memòria del SAD 2021. L'Anuari 2021 consta de diversos apartats: territori, estructura de la població, medi ambient, treball... D'aquest document s'han extret dades per districte. L'Anuari està disponible a la pàgina web de l'Ajuntament de Sabadell. Del diagnòstic de tendència social 2018-2020 també s'han obtingut dades per districte i d'altres pel conjunt del municipi.
- SISAP-epiDades. Intranet d'informació epidemiològica de la població catalana assignada a equips d'atenció primària (EAP). Pretén donar una visió general de la composició i la distribució dels problemes de salut de la població, així com de l'estat d'alguns indicadors de salut, tot aprofitant la informació generada pel seguiment que es fa de la gestió clínica dels EAP. L'organisme territorial més petit són els EAP. Quan es parla del conjunt de Sabadell,

es fa referència a les deu ABS del municipi; nou ICS i una que depèn del Consorci Hospitalari Parc Taulí de Sabadell. També permet una visió general de la població de l'ICS a Catalunya, que és el proveïdor majoritari de tota l'atenció primària.

- Anàlisi de l'atur. Dades extretes de l'Observatori del Treball i Model Productiu, que depèn del Departament de Treball, Afers Socials i Famílies, i que publica informació trimestral sobre la taxa d'atur per a diversos nivells territorials, inclòs el municipal.
- Drogodependències. Les dades s'han extret del Sistema d'informació sobre drogodependències (SID), que permet monitorar l'activitat de diferents serveis especialitzats d'atenció a les drogodependències, amb la finalitat de proporcionar dades per a la vigilància epidemiològica dels problemes associats al consum de drogues i per a la planificació i l'avaluació de serveis sanitaris. Concretament, s'han extret dades de l'*Informe del Programa d'intercanvi de xeringues (PIX). Resultats 2021* i de l'*Informe sobre l'indicador d'inicis de tractament ambulatori amb o sense substància. Any 2021*, tots dos de la Subdirecció General de Drogodependències de l'Agència de Salut Pública de Catalunya.
- Enquesta de salut de Catalunya (ESCA). Les enquestes de salut de Catalunya (explicitades en el Pla de salut de Catalunya) són un instrument del Departament de Salut que aporta informació poblacional rellevant per establir i avaluar la política sanitària. A partir d'entrevistes domiciliàries, l'ESCA obté informació sobre l'estat de salut, els estils de vida i l'ús dels serveis sanitaris de la població de Catalunya. L'ESCA és oficial i està prevista en el Pla estadístic de Catalunya vigent, la qual cosa comporta la garantia de confidencialitat de les dades, que es troben emparades. Les darreres dades disponibles són les de l'Enquesta del 2018. En temes de salut, l'àmbit d'informació més disgregat és l'Àrea de Gestió Assistencial (AGA).

Els resultats es presenten en forma de taules i figures, amb una descripció breu dels més rellevants des de la perspectiva de l'objectiu.

### **Limitacions i dificultats**

La primera limitació que cal considerar és que les dades aportades per l'Ajuntament, en relació amb la demografia i la demografia social, fan referència a la població censada a cadascun dels districtes del municipi; aquesta població no coincideix exactament amb la població assegurada<sup>2</sup> de l'ABS Sabadell-6. Així mateix, algunes dades es presenten per municipi perquè no se'n tenen de cada un dels districtes, o bé per barris quan es disposa d'aquesta informació. Les dades d'habitants de l'Ajuntament de Sabadell a 1 de gener de 2021 són de 216.337 habitants i no es correspon exactament amb les dades que consten a l'INE 216.204 habitants.

---

<sup>2</sup> La població assegurada és la resident a l'ABS i inscrita al Registre central d'assegurats (RCA) del sistema sanitari.

D'altra banda, les dades que provenen de l'eCAP fan referència a la població assignada i atesa a l'ABS Sabadell-6, de la qual els professionals han recollit informació als registres corresponents. El mateix passa amb la dada general de Catalunya, amb què es compara, que es refereix a la mitjana de les dades provinents de tots els equips d'atenció primària que disposen de dades. Aquestes dades poden estar esbiaixades per dos factors principals: el primer, que facin referència a la part de la població que ha estat usuària del centre de salut, i, el segon, que només es reflecteixin els casos per als quals el diagnòstic ha estat registrat al programa informàtic d'atenció primària. Així mateix, quan es comparen les dades amb la resta d'EAP, cal tenir en compte que la qualitat del registre pot ser diferent.

Altres dades es presenten per Àrea de Gestió Assistencial (AGA), per la qual cosa es perd informació. Aquest és el cas d'alguns indicadors extrets de l'ESCA, per exemple, com el grau de compliment de la dieta mediterrània i l'activitat física. Sabadell pertany a l'AGA del Vallès Occidental Est.

Per acabar, determinades fonts d'informació poden presentar un cert decalatge respecte a l'any en curs perquè la informació no es recull anualment o perquè la informació no està disponible fins després de cert temps, cosa especialment evident en el cas del registre de mortalitat. També cal puntualitzar que les dades recollides a la guia de l'AQuAS no són de l'any en curs perquè es prioritzen les dades homogènies entre totes les ABS i comparades amb la població estandarditzada de Catalunya, la qual cosa no permet treballar amb dades més actualitzades. Les dades actuals són del 2018, anteriors a la pandèmia de la COVID-19. A cadascuna de les taules i figures es fa referència a l'origen i la data de les dades.



## 6 Anàlisi quantitativa

### 6.1 Indicadors demogràfics

#### 6.1.1 La població

Segons les dades d'Idescat, l'1 de gener de 2021 Sabadell tenia 216.204 habitants. Aquestes dades són lleugerament diferents de les que trobem a l'Anuari de l'Ajuntament de Sabadell on el total d'habitants l'any 2021 és de 216.377 i d'aquests, 30.825 (14,2 %) pertanyen al districte 6 que és l'àmbit territorial de l'ABS Sabadell-6 Creu de Barberà/ Sud. Segons les dades de l'Ajuntament de Sabadell en aquest districte la població de La Creu de Barberà representa el 68,8 % i la dels sectors Sud-Sant Pau el 31,2 %.

Així mateix, trobem que la població adscrita a l'ABS Sabadell-6 és superior a les dades del districte i és de 33.179 habitants amb una distribució per sexes del 49,2 % d'homes i el 50,8 % de dones, percentatges que coincideixen amb els del districte 6. La relació de masculinitat<sup>3</sup> a Sabadell-6 és del 96,9 % mentre que al districte 6 és del 96,3 %.

A la Taula 1 s'informa, per grups d'edat i per sexe, del total dels habitants i del percentatge de cada grup que trobem a Sabadell-6 i al districte 6, respecte de la població de Sabadell i comparat amb la de Catalunya. L'edat mitjana al districte 6 és de 40 anys en homes i 43,3 anys en dones.

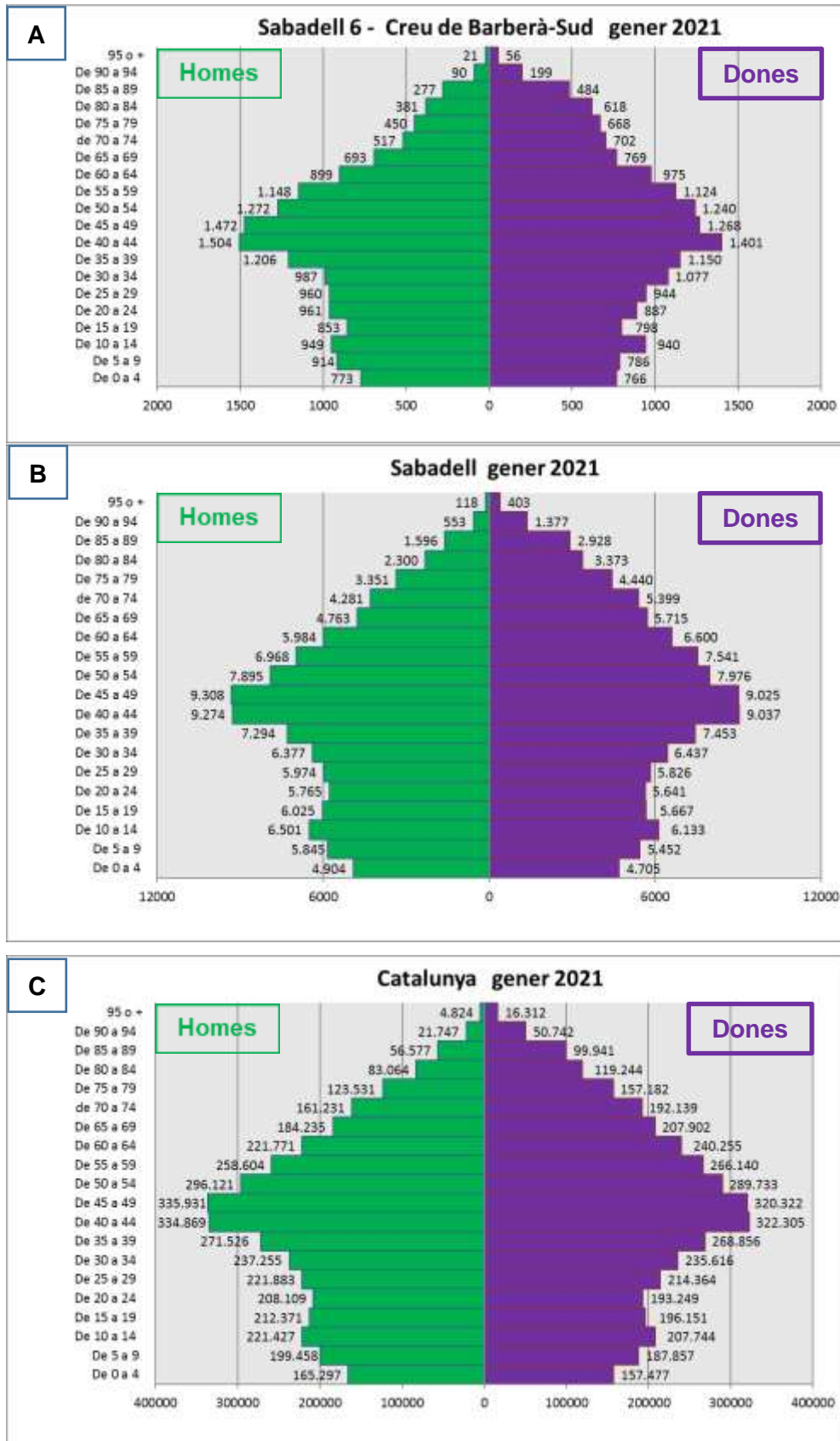
**Taula 1.** Distribució de la població. Percentatges (bruts) per edat i sexe a l'ABS Sabadell-6, al districte 6 de Sabadell, al municipi de Sabadell i a Catalunya.

	Sabadell-6		Districte 6		Sabadell		Catalunya	
	H	D	H	D	H	D	H	D
<b>De 0 a 14 anys</b>	2.636 7,9 %	2.492 7,5 %	2.376 7,7 %	2.202 7,1 %	17.250 8,0 %	16.290 7,5 %	586.182 7,6 %	553.078 7,1 %
<b>De 15 a 64 anys</b>	11.262 33,9 %	10.864 32,7 %	10.365 33,6 %	10.033 32,5 %	70.864 32,8 %	71.203 32,9 %	2.598.440 33,5 %	2.546.991 32,8 %
<b>De 65 a 84 anys</b>	2.041 6,2 %	2.757 8,3 %	1.956 6,3 %	2.621 8,5 %	14.695 6,8 %	18.927 8,8 %	552.061 7,1 %	676.467 8,7 %
<b>85 anys i més</b>	388 1,2 %	739 2,2 %	423 1,4 %	849 2,8 %	2.267 1,0 %	4.708 2,2 %	83.148 1,1 %	166.995 2,2 %
<b>Població total</b>	16.327 49,2 %	16.852 50,8 %	15.120 49,1 %	15.705 50,9 %	105.076 48,6 %	111.128 51,4 %	3.819.831 49,2 %	3.943.531 50,8 %
	33.179		30.825		216.204		7.763.362	

Font: SISAP-epiDades per a les dades de l'ABS Sabadell-6 (gener 2021); dades obertes de l'Ajuntament de Sabadell per a les dades del districte (2021); Idescat per a les dades de Sabadell i de Catalunya (1 de gener de 2021).

A la **Error! No s'ha trobat l'origen de la referència.** veiem la comparació entre les piràmides d'edat de l'ABS Sabadell-7, Sabadell i Catalunya (3A, 3B i 3C).

<sup>3</sup> Relació de masculinitat = (homes/dones)\*100



**Figura 3.** A) Piràmide d'edat de la població de Sabadell-6 Creu de Barberà-Sud. B) Piràmide d'edat de la població de Sabadell. C) Piràmide d'edat de la població de Catalunya (1 de gener de 2021). Font: Idescat per a les dades de Sabadell i de Catalunya i SISAP-epiDades per a les dades de Sabadell-6, dades d'1 de gener de 2021.

### 6.1.2 Densitat de població

La ciutat de Sabadell ocupa 37,84 km<sup>2</sup> i té una densitat de població de 5.717,68 h./km<sup>2</sup>, segons les dades de població de l'Anuari de Sabadell referides a 1 de gener de 2021. Aquesta densitat de població al districte 6 és de 7.971,31 h./km<sup>2</sup>, per sobre de la que trobem al municipi, tal com s'indica a la Taula 2.

**Taula 2.** Superfície, habitants i densitat de població per districtes de Sabadell (2020)

Districte	Km <sup>2</sup>	Habitants	Densitat (h./Km <sup>2</sup> )
<b>Districte 1</b>	4,07	55.274	13.586,84
<b>Districte 2</b>	7,68	25.321	3.298,38
<b>Districte 3</b>	7,02	33.472	4.770,47
<b>Districte 4</b>	4,05	41.839	10.324,50
<b>Districte 5</b>	4,68	20.553	4.391,57
<b>Districte 6</b>	<b>3,87</b>	<b>30.825</b>	<b>7.971,30</b>
<b>Districte 7</b>	6,48	9.053	1.398,04
<b>Total</b>	<b>37,84</b>	<b>216.337</b>	<b>5.717,68</b>

Font: Anuari de l'Ajuntament de Sabadell. Dada de població referida a 1 de gener de 2021.

### 6.1.3 L'envelliment

D'acord amb les dades de la Taula 1, a l'ABS Sabadell-6 hi ha 5.925 habitants de 65 anys o més, fet que representa un 17,86 % del total de la població atesa, un percentatge inferior al de la mitjana de Catalunya, que és de 19 %. A la Taula 3 es mostren els indicadors d'envelliment i sobreenvelliment per sexes de la població atesa a Sabadell-6, i es comparen amb els de Sabadell i de Catalunya.

**Taula 3.** Índex d'envelliment i sobreenvelliment i percentatge brut de gent gran (75 anys i més) que viu sola, per sexes, de l'ABS Sabadell-6, del municipi de Sabadell i de Catalunya .

	ABS Sabadell-6			Sabadell			Catalunya		
	Homes	Dones	Tots	Homes	Dones	Tots	Homes	Dones	Tots
Índex d'envelliment % (>64/<15 anys x 100)	92,2	140,3	115,5	98,3	145,1	121,0	108,4	152,5	129,8
Índex sobreenvelliment % (>84/>64 anys x 100)	16,0	21,1	19,0	13,4	19,9	17,2	13,1	19,8	16,9
Gent gran que viu sola (75 anys i més) (% brut)	18,2	43,4	33,8	16	37,9	29,5	18	37,4	-

Font: Índexs calculats a partir de les dades de SISAP-epiDades per a l'ABS Sabadell-6 i de l'Idescat per a les dades de Sabadell i de Catalunya. Dades de gener de 2021. Les dades de gent gran que viu sola és un indicador bàsic de salut recopilat per l'AQuAS amb dades de l'Idescat de 2018.

L'índex d'envelliment a Sabadell-6, tant en homes (92,2 %) com en dones (140,3 %) és inferior al de Catalunya (108,4 % i 152,5 % respectivament) i també al de Sabadell.

Pel que fa a l'índex de sobreenvelliment, ens trobem amb el contrari, perquè tant en homes com en dones és superior tant al de Sabadell com al de Catalunya, i en el cas dels homes, trobem l'índex més alt de tot Sabadell amb un 16 %.

Respecte a la gent gran que viu sola, les dades s'han extret dels indicadors bàsics de salut per ABS recopilats per l'AQuAS corresponents a l'any 2018. Segons aquestes dades, Taula 3, a Sabadell-6 hi havia un 18,2 % d'homes de 75 anys o més que vivien sols i un 43,4 % de dones de 75 anys o més que vivien soles, en ambdós casos aquests percentatges eren superior als de Catalunya tot i que en homes la diferència és molt petita i són els percentatges més elevats que trobem en les ABS de Sabadell.

### 6.1.4 La immigració

La proporció d'immigrants en el conjunt de Sabadell és del 13,3 %, una proporció inferior a la mitjana de Catalunya que és del 16,1 % (dades a 1 de gener de 2021). Tal com es pot veure a la Taula 4, a Sabadell, els homes estrangers representen un 6,7 % del total de la població i les dones un 6,6 %. Els immigrants provenen majoritàriament de dos continents, Amèrica del Sud i Àfrica.

**Taula 4.** Població de Sabadell el gener de 2021 per nacionalitat (continents) i sexe.

	Espanyola	Resta de la Unió Europea	Resta d'Europa	Àfrica	Amèrica del Nord i Central	Amèrica del Sud	Àsia i Oceania	Total
<b>Homes</b>	90.593	1.912	603	5.043	1.153	3.853	1.919	<b>105.076</b>
<b>Dones</b>	96.817	1.856	809	3.623	1.832	4.831	1.360	<b>111.128</b>
<b>Total</b>	187.410	3.768	1.412	8.666	2.985	8.684	3.279	<b>216.204</b>

Font: Idescat, a partir del padró continu de l'INE. Dades a 1 de gener de 2021.

L'Anuari de l'Ajuntament de Sabadell del 2021 ens proporciona les dades d'immigració per districtes (Taula 5). Així, al districte 6 de Sabadell, on pertany l'ABS Sabadell-6, trobem que el percentatge d'immigració és del 21,4 %, essent el districte amb el percentatge més elevat d'immigració. Aquest percentatge és superior tant al total de Sabadell com al de Catalunya. Pel que fa a la procedència més comuna, la majoria de les persones immigrants, del districte 6, provenen del Marroc (i representen el 5 % del total d'habitants del districte 6), de Bolívia (1,4 % del total del districte 6) i , amb un 1,2 % cadascun; Xina i Romania.

**Taula 5.** Nombre total i percentatges de la població espanyola i l'estrangera que viu a cadascun dels districtes de Sabadell.

	Districte 1	Districte 2	Districte 3	Districte 4	Districte 5	Districte 6	Districte 7	Total
<b>Espanyols</b>	50.455 91,3 %	21.428 84,6 %	28.711 85,8 %	37.171 88,8 %	17.781 86,5 %	<b>24.240</b> <b>78,6 %</b>	7.511 83 %	<b>187.297</b> <b>86,6 %</b>
<b>Estrangers</b>	4.819 8,7 %	3.893 15,4 %	4.761 14,2 %	4.668 11,2 %	2.772 13,5 %	<b>6.585</b> <b>21,4 %</b>	1.542 17 %	<b>29.040</b> <b>13,4 %</b>
<b>Total</b>	55.274	25.321	33.472	41.839	20.553	<b>30.825</b>	9.053	<b>216.337</b>

Font: Servei de Gestió de la Informació / Ajuntament de Sabadell (2021)

Cal destacar que el total de població estrangera que consta en aquesta secció de l'Anuari de Sabadell del 2021 (29.040 habitants) no es correspon exactament amb la població estrangera que consta a l'Idescat (28.794 habitants) per a les mateixes dates, la qual cosa fa variar la població total i el percentatge d'estrangers a Sabadell (13,4 %).

### 6.1.5 Salut sexual i reproductiva

#### Naixements

A l'any 2020, a Sabadell, es van produir 1.722 naixements (844 nens i 878 nenes), segons les dades d'Idescat, fet que suposa una taxa bruta de natalitat del municipi de 7,94 naixements per cada 1.000 habitants, lleugerament superior a la taxa del Vallès Occidental i a la de Catalunya, tal com mostra la taula 6. Els naixements del municipi de Sabadell representen el 23,74 % dels naixements de la comarca del Vallès Occidental i el 2,95 % dels naixements de Catalunya. Segons dades provisionals de l'Idescat, el 2021, a Sabadell hi va haver 1.767 naixements (907 nens i 860 nenes), que representen el 24,4 % dels naixements de la comarca del Vallès Occidental (7.228 naixements) i el 3,1 % dels naixements de Catalunya (57.704 naixements).

**Taula 6.** Nombre de naixements per sexes, taxa bruta de natalitat i taxa general de fecunditat per al municipi de Sabadell comparat amb el Vallès Occidental i amb Catalunya. Dades de 2020.

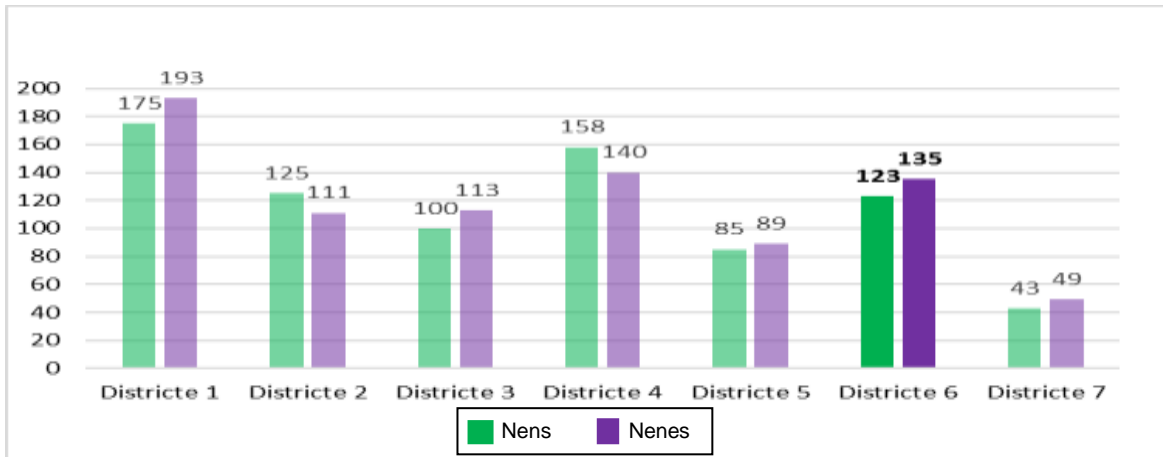
	Sabadell			Vallès Occidental			Catalunya		
	Nens	Nenes	Tots	Nens	Nenes	Tots	Nens	Nenes	Tots
Naixements	844	878	1.722	3.668	3.586	7.254	29.832	28.632	58.464
Taxa bruta de natalitat (‰)	7,94			7,74			7,56		
Taxa general de fecunditat	35,05			33,51			33,46		

Font: Idescat (2020)

D'aquests 1.722 naixements del 2020, el 29 % corresponien a mares estrangeres (500 naixements). Aquest percentatge de mares estrangeres és lleugerament superior al que trobem al Vallès Occidental (26 %) però inferior al que trobem al conjunt de Catalunya (33 %).

En l'Anuari de l'Ajuntament de Sabadell trobem les dades dels naixements referenciades per a cadascun dels set districtes de la ciutat i per sexes (Figura 4).

Cal dir, que el total de naixements que consten a l'Anuari és de 1.639 (809 nens i 830 nenes) i, per tant, hi ha diferències amb les dades que consten a l'Idescat. En el cas del districte 6, a l'any 2020 hi va haver 258 naixements; 123 nens i 135 nenes, que representen el 15,7 % dels naixements de la ciutat (% brut).



**Figura 4.** Nombre de naixements, segons sexe, en cadascun dels districtes de Sabadell durant el 2020. Font: Anuari 2021 de l'Ajuntament de Sabadell.

### Interrupció voluntària de l'embaràs (IVE)

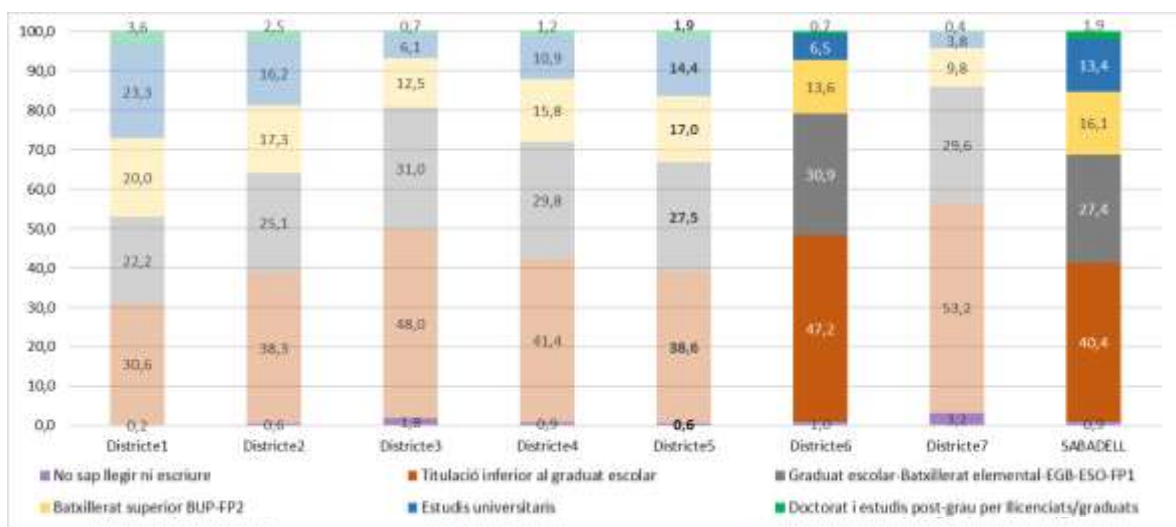
Durant l'any 2020, al Vallès Occidental es van practicar 2.074 IVE que representen l'11 % del total d'IVE practicades a Catalunya durant el 2020. El 55 % d'aquestes IVE, practicades al Vallès Occidental, corresponen a dones de menys de 30 anys.

Aquest mateix any 2020 la taxa d'IVE, per 1.000 dones de 15 a 44 anys nascudes al territori espanyol i residents al Vallès Occidental, era de 9,1, lleugerament inferior a la taxa de Catalunya, situada en 9,7. Per contra, aquesta taxa d'IVE per 1.000 dones de 15 a 44 anys nascudes fora del territori espanyol i residents al Vallès Occidental puja fins a 23,5 i se situa així per sobre de la taxa de Catalunya que és de 22,9. En cap dels dos casos s'observen diferències estadísticament significatives entre les taxes.

## 6.2 Indicadors socioeconòmics

### 6.2.1 Educació

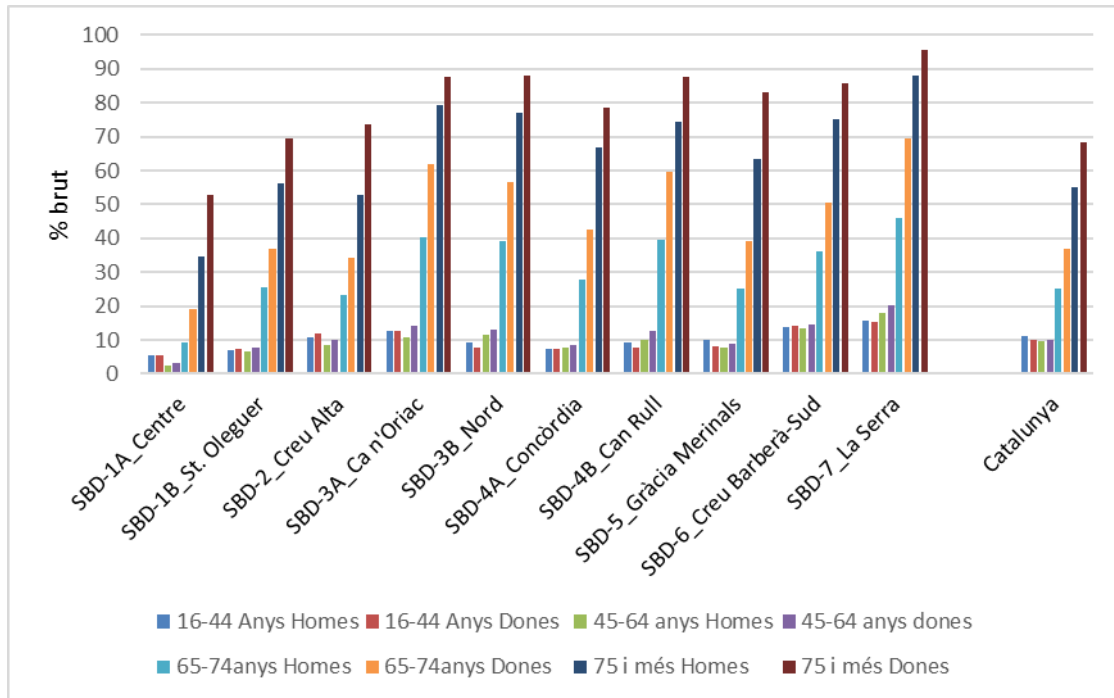
Pel que fa al nivell d'instrucció, segons les dades de l'Ajuntament de Sabadell, el districte 6, presenta una major proporció d'habitants que no saben llegir ni escriure (1 %) o que tenen una titulació inferior al graduat escolar/ESO/EGB (47,2 %) superiors a les dades de la resta del municipi (0,9 % i 40,4 % respectivament). Així mateix, dels habitants, del districte 6, que tenen estudis, aquests són elementals (30,9 %) i els que tenen estudis superiors, universitaris o doctorat (20,8 %) presenten percentatges inferiors als que trobem al municipi per aquest nivell d'estudis (31,4 %). Totes les dades estan representades en la Figura 5.



**Figura 5.** Percentatges (bruts) del nivell d'estudis per districtes, i comparat amb el total de Sabadell, per l'any 2021. Font: A partir de les dades del Servei de dades obertes de l'Ajuntament de Sabadell (2021).

D'altra banda, les dades recopilades per l'AQuAS ens donen el percentatge (brut) de la població amb nivell d'instrucció insuficient, per sexe i per quatre grups d'edat, per a cadascuna de les ABS de Sabadell (es considera nivell d'instrucció insuficient si l'individu no sap llegir o escriure, o té estudis primaris; nivells 0 i 1 de la classificació CCED-2014 (A)). La informació es representa a la Figura 6 i es compara amb els valors de Catalunya.

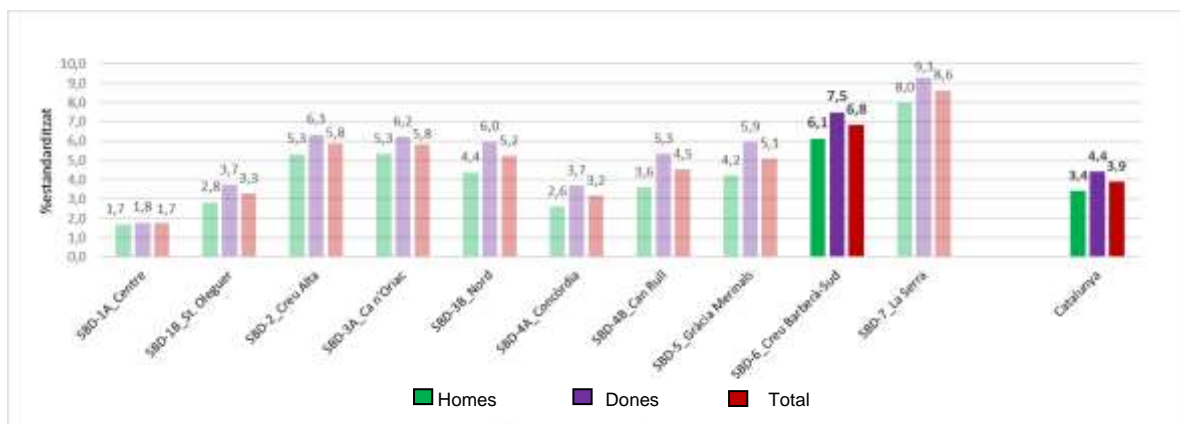
Segons aquesta informació, observem que tant a Sabadell-6 com a Sabadell-7 el nivell d'instrucció insuficient està per sobre del de Catalunya en tots els grups d'edat i que és en la població de 75 anys i més on trobem un percentatge més alt de població amb nivell d'instrucció insuficient. En el cas del districte 6 trobem que els percentatges de la població de 75 anys i més que té un nivell d'instrucció insuficient (75 % en homes i 85,7 % en dones) són molt superior als de Catalunya (55,2 % en homes i 68,5% en dones). A la franja d'edat de 16 a 64 anys trobem que la població que té un nivell d'instrucció insuficient està entre un 13,6 % i un 14,4 %, percentatges per sobre dels de Catalunya (entre 9,5 % i 11,2 %).



**Figura 6.** Població amb nivell d'instrucció insuficient per sexe i grups d'edat (16-44, 45-64, 65-74 i 75 anys i més) a cadascuna de les ABS de Sabadell i comparat amb Catalunya. Font: Indicador bàsic de salut recopilat per l'AQuAS amb dades del Registre estadístic de població de Catalunya (Idescat) (2018).

### 6.2.2 Població exempta de copagament de farmàcia

El percentatge de població assegurada exempta de copagament farmacèutic de l'ABS Sabadell-6, presentava, a l'any 2018, uns valors molt superiors als de la mitjana de Catalunya (6,8 respecte de 3,9) amb una diferència estadísticament significativa. Així, trobem que un 6,1 % dels homes i un 7,5 % de les dones assegurats a l'ABS Sabadell-6 estan exempts de copagament, essent els segons percentatges més alts que trobem a la població, tal com es mostra a la Figura 7.



**Figura 7.** Població exempta de copagament de farmàcia. Percentatge estandaritzat segons el sexe per a totes les ABS de Sabadell comparades amb Catalunya. En color més fosc es destaquen les dades corresponents a l'ABS Sabadell-6. Font: Indicador bàsic de salut recopilat per l'AQuAS amb dades de l'RCA-CatSalut (2018).



### 6.2.3 Índex global de la renda familiar

La renda familiar disponible bruta (RFDB) és la macromagnitud que mesura els ingressos de què disposen els residents d'un territori per destinar-los al consum o a l'estalvi. Aquesta renda no només depèn dels ingressos de les famílies directament vinculats a la retribució per la seva aportació a l'activitat productiva (remuneració d'assalariats i excedent brut d'explotació), sinó que també està influïda per l'activitat de l'Administració pública mitjançant els impostos i les prestacions socials. Es calcula com a saldo del compte de renda de les famílies, és a dir, és la diferència entre el conjunt de recursos i usos. El caràcter que té és el de renda bruta, atès que no dedueix cap consum del capital fix.

Segons les dades publicades per l'Idescat, l'any 2019 la renda bruta disponible de les famílies a Catalunya va assolir un valor de gairebé 139.742 milions d'euros. Al municipi de Sabadell, la RFDB per habitant és de 17.800 €, més baixa que la mitjana de Catalunya, que és de 18.217 € i que la mitjana de la comarca del Vallès Occidental, que és de 18.500 €, tal com mostra la taula 7. El Vallès Occidental és una de les sis comarques catalanes amb l'índex per sobre del de Catalunya, i per contra, la comarca que presenta l'índex més baix és el Montsià, amb 72,4 (amb una RFDB per habitant de 13.200 €).

**Taula 7.** Renda familiar disponible bruta (RFDB) en milers d'euros, RFDB per habitant en milers d'euros i càlcul de l'índex de RFDB per habitant, tenint en compte que Catalunya = 100, referit al municipi de Sabadell, a la comarca del Vallès Occidental i a Catalunya en general.

<b>Renda familiar disponible bruta (RFDB) 2019</b>	<b>Sabadell</b>	<b>Vallès Occidental</b>	<b>Catalunya</b>
RFDB (en milers d'euros)	3.829.751	17.235.816	139.741.988
RFDB per habitant (en milers d'euros)	17,8	18,5	18,2
Índex RFDB per habitant (Índex de Catalunya = 100)	97,9	101,7	100

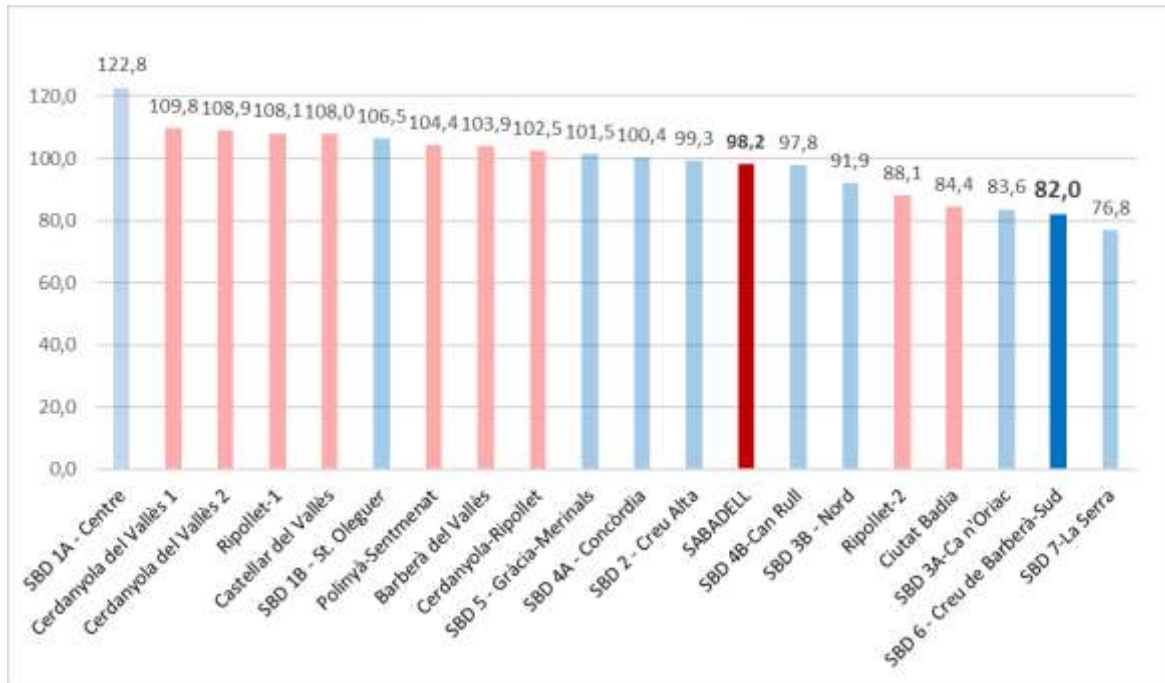
Font: Idescat (2019)

### 6.2.4 Índex socioeconòmic territorial

L'índex socioeconòmic territorial (IST) és un índex sintètic que es defineix com una ponderació de sis indicadors de situació laboral, nivell d'estudis, immigració i renda. El valor mitjà del conjunt de Catalunya és 100. Es defineixen sis categories de nivell socioeconòmic segons el valor de l'IST: molt baix (menys de 75), baix (de 75 a 90), mitjà baix (de 90 a 100), mitjà alt (de 100 a 110), alt (de 110 a 125) i molt alt (més gran de 125).

L'IST corresponent a l'ABS Sabadell-6, per a l'any 2018, era de 82,0. Trobem, per tant, un nivell socioeconòmic baix en aquest territori. En el conjunt de les 376 ABS de Catalunya, per a les quals es disposa de les dades de l'IST, Sabadell-6 es trobaria en la posició 343.

A la Figura 8 veiem representat l'índex socioeconòmic territorial de les diferents ABS que conformen l'AGA del Vallès Occidental Est (VOE). Si comparem els valors de l'índex de totes les ABS d'aquesta AGA, trobem que l'ABS Sabadell-6 presenta el segon valor més baix.



**Figura 8.** Índex socioeconòmic territorial de les ABS de l'AGA Vallès Occidental Est. En blau, l'ABS Sabadell-6, en blau clar, la resta d'ABS de Sabadell i, en color rosa, la resta d'ABS que conformen l'AGA del Vallès Occidental Est. En vermell, l'IST de Sabadell. Font: Indicador bàsic de salut per ABS recopilat per l'AQuAS i l'Idescat (2018).

L'IST corresponent al municipi de Sabadell per a l'any 2018 era de 98,2 segons les dades (provisionals) de l'Idescat. Així mateix, aquest organisme també té calculats els IST per agrupacions censals del municipi de Sabadell. En el cas de Sabadell-6, trobem tres agrupacions censal una de les quals, Sabadell-21 (Campoamor-Espronedca), presenta un IST de 75,1 que és la segona més baixa de Sabadell només superada per Sabadell-7 (Can Puiggener) amb un IST de 63,7.

### 6.2.5 Atur

Segons les dades de l'Observatori del Treball i Model Productiu, l'atur al municipi de Sabadell, el febrer de 2022, afectava 11.907 persones (5.113 homes i 6.794 dones), que correspon a una taxa d'atur registral de l'11,9 % de la població activa registrada. A la taula 8 veiem les dades del municipi de Sabadell comparades amb les del Vallès Occidental i amb Catalunya.

Segons els indicadors sobre atur recopilats per la Diputació de Barcelona, en el programa Hermes, entre els aturats registrats a Sabadell, trobem que n'hi ha 6.846 que tenen 45 anys o més i, per tant, la taxa d'atur registral en aquesta franja d'edat s'eleva fins al 15,87 %.

La taxa d'atur registral mesura la relació entre l'atur registrat i una aproximació a la població activa registrada (calculada com a suma de l'atur registrat i la població de 16 a 64 anys afiliada a la Seguretat Social resident en el territori considerat).

**Taula 8.** Dades de l'atur registrat per sexes i taxa d'atur registral del municipi de Sabadell, del Vallès Occidental i de Catalunya.

	Sabadell			Vallès Occidental			Catalunya		
	Homes	Dones	Tots	Homes	Dones	Tots	Homes	Dones	Tots
Nre. d'aturats	5.113	6.794	11.907	19.760	27.383	47.143	116.034	151.644	267.678
Taxa d'atur registral (%)	10,13	13,70	11,9	-	-	10,7	-	-	10,1

Font: Observatori del Treball i Model Productiu (Generalitat de Catalunya) i indicadors Hermes (Diputació de Barcelona). Dades de febrer de 2022.

L'atur té més presència entre les dones que entre els homes en els tres àmbits analitzats. La població que es troba en atur a Sabadell representa el 25,3 % dels aturats del Vallès Occidental i el 4,4 % del total d'aturats a Catalunya.

### 6.2.6 Infància i adolescència

A Sabadell, durant el 2020, es van detectar 2.485 menors en situació de risc social (diagnòstic perceptiu). D'aquests, presentaven risc lleu un 46 %, risc moderat un 38,5 %, risc greu un 14,3 % i es trobaven en situació de desemparament un 1,2 %.

D'altra banda, les situacions de dificultats d'alimentació en infants i adolescents han estat d'atenció prioritària a l'Ajuntament de Sabadell, que, conjuntament amb el Consell Comarcal, posa a disposició de les famílies l'ajut de menjador escolar, que garanteix l'àpat del migdia en condicions nutricionals adequades. Durant el curs escolar 2020/21 es van concedir, a Sabadell, 5.068 ajuts de menjador escolar.

### 6.2.7 Habitatge i sensellarisme

L'oferta d'habitatge protegit, tant de compra com de lloguer, és una fórmula important per a la població vulnerable. A Sabadell, el parc públic d'habitatge està format per 1.568 habitatges, i representa l'1,5 % del total del parc d'habitatges.

Durant el 2020 van ser ateses per allotjament temporal a Sabadell 521 persones, amb situació de pèrdua aguda de sostre o llar.

El sensellarisme a Sabadell, malgrat que no afecta un volum important de població, ha anat creixent amb una intensitat molt elevada. Durant el 2020 es van atendre 127 persones agrupades en les tipologies següents: habitatge insegur, habitatge inadequat, sense habitatge i sense sostre.

### **6.2.8 Seguretat: efectius i accidents de trànsit**

---

Pel que fa al parc de vehicles de Sabadell, segons informació extreta de l'Idescat, l'any 2020 hi havia un total de 135.349 vehicles, 98.432 dels quals eren turismes, 16.361 motocicletes, 17.313 vehicles industrials i 3.243 autobusos i altres.

El 2021 es van comptabilitzar 1.230 sinistres a la ciutat de Sabadell, que van deixar 456 ferits lleus, 25 de greus i cap víctima mortal.

## 6.3 Indicadors de morbiditat

### 6.3.1 Morbiditat en població de 15 anys i més

Segons les dades de salut de l'AQuAS (2018) els quatre primers problemes de salut, en el conjunt de l'ABS Sabadell-6 eren; la hipertensió arterial (HTA) no complicada, les alteracions del metabolisme lipídic, l'obesitat i els trastorns d'ansietat i/o angoixa i estat ansiós tal com es mostra a la Taula 9. Excepte en les alteracions del metabolisme lipídic, la resta de problemes presentaven prevalències més altes a l'ABS Sabadell-6 que a Catalunya.

**Taula 9.** Principals problemes de salut (i % brut de prevalença) de la població de 15 anys i més atesa a l'ABS Sabadell-6 i a Catalunya el 2018.

Problema de salut	ABS Sabadell-6			Catalunya		
	Homes	Dones	Total	Homes	Dones	Total
HTA no complicada	22,2	24,6	23,4	20,6	21,1	20,8
Alteracions del metabolisme lipídic	20,5	22,6	21,6	21	22,3	21,6
Obesitat	17,3	25,3	21,4	14,4	17,8	16,1
Trastorns d'ansietat / angoixa/estat ansiós	11,9	21,4	16,8	10,7	19,6	15,3

Font: Indicador bàsic de salut recopilat per l'AQuAS amb dades eCAP (SISAP-ICS), 2018.

En el quart trimestre de l'any 2021 els quatre primers problemes de salut crònics més freqüents entre la població atesa per l'EAP de Sabadell-6, continuaven sent els mateixos, tot i que els Trastorns d'ansietat/angoixa/estat ansiós han augmentat i actualment són el primer problema de salut (dades del 4t trimestre de 2021). Aquestes dades del 2021 s'han extret del SISAP-epiDades i s'han comparat amb les de Catalunya (ICS). Els resultats es poden comparar a la Taula 10 on s'ha marcat en vermell la prevalença que està per sobre del total de Catalunya (ICS) i, com es pot veure, això passa amb la majoria de problemes de salut.

Per tant, segons les dades del 4t trimestre de 2021, les patologies amb més prevalença són per ordre decreixent: els trastorns d'ansietat i/o angoixa i estat ansiós, la hipertensió arterial (HTA) no complicada, l'obesitat, les alteracions del metabolisme lipídic, la rinitis al·lèrgica, la diabetis no insulíndependent, les altres artrosis, les varices de les cames, l'hipotiroïdisme-mixedema, la depressió i l'asma.

**Trastorn d'ansietat / angoixa / estat ansiós.** És el principal problema de salut diagnosticat en dones (29,08 %). En els homes, en canvi, representa el quart problema de salut amb una prevalença del 15,91 %. Les dones presenten gairebé el doble de prevalença que els homes i les prevalències a Sabadell-6 són més elevades que a Catalunya. La prevalença de casos totals diagnosticats a l'ABS de Sabadell-6 (22,65 %) és superior a la de Catalunya (20,13 %).

**Taula 10.** Principals problemes de salut crònics segons la prevalença (percentatges bruts) en població de 15 anys i més atesa a l'ABS Sabadell-6 i a Catalunya segons dades de l'ICS del quart trimestre de 2021.

Problema de salut	ABS Sabadell-6			Catalunya (ICS)		
	Homes	Dones	Total	Homes	Dones	Total
Trastorn d'ansietat / angoixa / estat ansiós	15,91	29,08	22,65	13,86	26,15	20,13
Hipertensió arterial no complicada	21,18	23,42	22,33	20,35	20,63	20,50
Obesitat	17,37	24,53	21,03	15,00	18,42	16,74
Alteracions del metabolisme lipídic	19,35	21,34	20,37	19,64	21,22	20,45
Rinitis al·lèrgica	11,12	13,04	12,10	13,00	16,50	14,70
Diabetis no insulíndependent	9,77	8,33	9,04	9,01	6,97	7,97
Altres artrosis	5,28	12,47	8,96	4,17	9,88	7,08
Varices de les cames	4,08	13,32	8,80	3,61	11,16	7,46
Hipotiroïdisme-mixedema	3,54	13,43	8,60	2,34	10,14	6,32
Depressió	4,32	11,12	7,80	4,61	10,99	7,86
Asma	5,26	7,26	6,28	4,52	5,98	5,27

Font: SISAP-epiDades (Any 2021-trimestre 4).

**Hipertensió Arterial (HTA) no complicada.** És la malaltia més diagnosticada en els homes amb el 21,18 %. En les dones és el tercer problema de salut amb el 23,42 %. En comparació amb Catalunya, la prevalença és més alta a l'ABS de Sabadell-6 (22,33 %) respecte de Catalunya (20,50 %). Aquesta superioritat també es manté en cadascun dels dos sexes.

**Obesitat.** És el segon problema de salut en dones i el tercer en homes i la prevalença està per sobre de la de Catalunya. En dones (24,53 %), s'observa una prevalença més alta respecte dels homes (17,37 %). Si es comparen les dades totals, la prevalença per aquesta malaltia és més elevada a Sabadell-6 (21,03 %) que a Catalunya (16,74%).

**Alteracions del metabolisme lipídic.** És la segona malaltia diagnosticada en homes (19,35 %) i la quarta en dones (21,34 %) amb una prevalença similars a la de Catalunya. Respecte les dades totals amb comparació amb Catalunya, la prevalença a Sabadell-6 (20,37 %) és gairebé igual a la de Catalunya (20,45 %).

**Rinitis al·lèrgica.** La prevalença és major en dones (13,04 %) que en homes (11,12 %). En comparació amb les dades totals, la prevalença a Sabadell-7 (12,10 %) és inferior respecte de Catalunya (14,70 %).

**Diabetis no insulíndependent.** S'observa una prevalença major en homes (9,77 %) respecte les dones (8,33 %). Pel que fa a les dades totals comparades amb Catalunya, la prevalença del total de casos a Sabadell-6 (9,04 %) és superior respecte al total de Catalunya (7,97 %).

**Altres artrosis.** La prevalença d'aquesta malaltia és més gran en dones (12,47 %) que en homes (5,28 %) tal com passa al conjunt de Catalunya. A Sabadell-6 trobem una prevalença superiors a la de Catalunya, tant en homes, com en dones com en els totals.

**Varices de les cames.** Les dones (13,32 %) presenten una prevalença tres vegades més alta que els homes (4,08 %) i superior a la de Catalunya. Pel que fa a les dades totals trobem a Sabadell-6 una prevalença del 8,80 % que és lleugerament superior a la de Catalunya amb un 7,46 %.

**Hipotiroidisme-mixedema.** La prevalença d'aquesta malaltia és més gran en dones (13,43 %) que en homes (3,54 %) tal com passa al conjunt de Catalunya. A Sabadell-6 trobem una prevalença superior a la de Catalunya, tant en homes, com en dones com en els totals.

**Depressió.** Per aquesta malaltia la prevalença és major en dones (11,12 %) i és més del doble que en homes (4,32 %) com també passa a Catalunya. La prevalença a Sabadell-6 és molt similars a la de Catalunya.

**Asma.** A Sabadell-6 trobem la prevalença més alta que al conjunt de Catalunya. En el cas dels homes és del 5,26 % i en les dones el 7,26 %. Pel que fa a les dades totals trobem a Sabadell-6 una prevalença del 6,28 % que és superior a la de Catalunya amb un 5,27 %.

### 6.3.2 Morbiditat en població de 0 a 14 anys

Segons les dades de salut de l'AQuAS (2018) els quatre primers problemes de salut, en el conjunt de l'ABS Sabadell-6 per al conjunt de la població de 0-14 anys eren; l'obesitat (8,9 %), les deformitats adquirides de les extremitats (6,9 %), la rinitis al·lèrgica (5,4 %) i la hipertròfia de les amígdals / adenoides (4,8 %).

Igual que en el punt anterior, aquestes dades s'han extret, actualitzades, per al quart trimestre de l'any 2021, del SISAP-epiDades per fer el diagnòstic de salut, tenint en compte la població atesa de 0-14 anys per l'EAP de Sabadell-6, i s'han comparat amb les de Catalunya (ICS). Els resultats es poden observar a la Taula 11 on s'han marcat en vermell les prevalences per sobre del total de Catalunya (ICS).

Actualment trobem que els quatre primers problemes de salut en el conjunt de la població de 0 a 14 anys son els mateixos que a l'any 2018 tot i que ara la rinitis al·lèrgica està en segon lloc però amb una prevalença total similar a la de les deformitats adquirides de les extremitats.

La malaltia amb la prevalença més alta pel conjunt de la població infantil és l'obesitat. Els diagnòstics que consten en aquesta taula estan basats en les corbes i taules de creixement del Instituto de Investigación sobre Crecimiento Fundación Faustino Orbegozo Eizaguirre.. Aquest problema de salut es tracta en el proper punt on es tenen en compte les prevalences basades en les taules de l'OMS tal com s'explica més endavant.

**Taula 11.** Principals problemes de salut crònics segons la prevalença (percentatges bruts) en població de 0 a 14 anys atesa a l'ABS Sabadell-6 i a Catalunya segons dades de l'ICS del quart trimestre de 2021.

Indicador desagregat	ABS Sabadell-6			Catalunya (ICS)		
	Nens	Nenes	Total	Nens	Nenes	Total
Obesitat	<b>11,18</b>	<b>8,17</b>	<b>9,72</b>	7,69	5,22	6,49
Rinitis al·lèrgica	6,33	4,89	5,63	6,69	5,04	5,89
Deformitats adquirides de les extremitats	5,65	5,50	5,58	6,77	6,16	6,48
Hipertròfia d'amígdales / adenoides	5,00	3,32	4,19	5,28	4,27	4,79
Trastorns de la Refracció	3,71	3,76	3,74	4,25	5,00	4,62
Trastorn de la personalitat	<b>4,28</b>	<b>2,87</b>	<b>3,60</b>	3,10	1,66	2,40
Asma	4,21	2,67	3,46	5,14	3,43	4,31

Font: SISAP-epiDades (Any 2021-trimestre 4).

Els altres problemes de salut que trobem són els següents:

Rinitis al·lèrgica. És el 2n problema de salut en nens (6,33 %) i el tercer en nenes (4,89 %). S'observa una prevalença major en els nens que en les nenes. Respecte el total, la prevalença a Sabadell-6 (5,63 %) està lleugerament per sota de la de Catalunya (5,89 %) tal com també passa en cadascun dels dos sexes.

Les deformitats adquirides de les extremitats. Les prevalences entre nens (5,65 %) i nenes (5,50 %) són similars. En nenes és el 2n problema de salut i en nens el tercer. Respecte el total, la prevalença a Sabadell-6 (5,58 %) està per sota de la de Catalunya (6,48 %).

Hipertròfia d'amígdales/adenoides. La prevalença és més alta en els nens (5 %) que en les nenes (3,32 %). En ambdós casos està per sota de la de Catalunya. Respecte el total, la prevalença a Sabadell-6 (4,19 %) també està per sota de la de Catalunya (4,79 %).

Trastorns de la refracció. La prevalença és similar en nens (3,71 %) i en nenes (3,76 %) i estan per sota de les de Catalunya.



Trastorn de la personalitat. S'observa una prevalença major en els nens (4,28 %) que en les nenes (2,87 %) i ambdues estan per sobre les de Catalunya. Respecte el total, la prevalença a Sabadell-6 (3,60 %) també és superior a la de Catalunya (2,40 %).

Asma. La prevalença és més alta en nens (4,21 %) que en nenes (2,67 %). La prevalença està per sota de la de Catalunya.

### 6.3.3 Obesitat

#### Infantil (de 0 a 14 anys)

La població infantil de l'ABS Sabadell-6 l'any 2018 presentava, en conjunt, una prevalença en l'excés de pes (% brut) superior a la de Catalunya (Taula 12). Tant en el sobrepès com en l'obesitat la prevalença a Sabadell-6 és superior a la de Catalunya, tant per als totals com per a cadascun dels dos sexes. Els punts de tall del sobrepès i l'obesitat infantils s'han fet segons les taules de l'OMS<sup>4</sup>.

**Taula 12.** Població de 6-12 anys amb excés de pes; sobrepès i obesitat. Percentatge brut, basat en les taules de l'OMS, a l'ABS Sabadell-6 i a Catalunya l'any 2018.

	ABS Sabadell-6			Catalunya		
	Nens	Nenes	Total	Nens	Nenes	Total
<b>Excés de pes</b>	<b>38,0</b>	<b>38,0</b>	<b>38,0</b>	30,2	28,5	29,4
<b>Sobrepès</b>	<b>17,5</b>	<b>21,5</b>	<b>19,4</b>	15,2	17,2	16,1
<b>Obesitat</b>	<b>20,4</b>	<b>16,6</b>	<b>18,6</b>	15,0	11,3	13,2

Font: Indicador bàsic de salut recopilat per l'AQuAS amb dades eCAP (SISAP-ICS), 2018.

#### Adults (de 18 a 74 anys)

En aquest cas s'ha tingut en compte que el diagnòstic de sobrepès es dona quan l'índex de massa corporal (IMC)  $>25$  i  $\leq 30$  o un codi diagnòstic d'augment anormal de pes i el diagnòstic d'obesitat quan  $IMC > 30$  o un codi diagnòstic d'obesitat.

**Taula 13.** Població de 18 a 74 anys amb excés de pes; sobrepès i obesitat (percentatge estandarditzat) a l'ABS Sabadell-6 i a Catalunya l'any 2018.

	ABS Sabadell-6			Catalunya		
	Homes	Dones	Total	Homes	Dones	Total
<b>Excés de pes</b>	<b>25,5</b>	<b>30,6</b>	<b>28,1</b>	19,5	21,0	20,3
<b>Sobrepès</b>	<b>11,7</b>	<b>11,9</b>	<b>11,8</b>	8,6	8,3	8,4
<b>Obesitat</b>	<b>13,8</b>	<b>18,7</b>	<b>16,3</b>	10,9	12,7	11,8

Font: Indicador bàsic de salut recopilat per l'AQuAS amb dades eCAP (SISAP-ICS), 2018.

La població adulta, de 18 a 74 anys, de l'ABS Sabadell-6 a l'any 2018 (Taula 13) presenta una prevalença d'excés de pes (28,1 %) molt superior a la de Catalunya (20,3 %) amb diferència

<sup>4</sup> Vegeu annex 4 del document *Indicadors bàsics de Salut per ABS. Guia per realitzar l'informe de Salut per ABS. 2021.*

estadísticament significativa tant per als totals com per a cadascun dels sexes. El mateix passa amb el sobrepès i l'obesitat on la prevalença és més alta que la de Catalunya. Tant en el sobrepès com en l'obesitat, hi ha diferències estadísticament significatives amb Catalunya tant per als totals com per a cadascun dels dos sexes.

### 6.3.4 Salut mental

En l'anàlisi dels problemes de salut mental que trobem a l'ABS Sabadell-6 el diagnòstic majoritari, per a ambdós sexes, de la població de 18 anys i més, atesa en centres ambulatoris de salut mental, és la **depressió**, amb un 31,6 %, tal com es mostra a la Taula 14. Aquest percentatge, però, és inferior al del conjunt de Catalunya, que és del 34,7 %. La prevalença d'aquesta malaltia és més alta en dones (38,6 %) que en homes (22,2 %). Després de la depressió, els problemes majoritaris, tenint en compte els totals, són l'**esquizofrènia** (13 %), les **altres psicosis** (12,1 %), l'**ansietat** (9 %) i el **trastorn bipolar** (7 %).

Quan observem la prevalença per sexes, trobem que en els homes aquest ordre varia en els dos darrers i el trastorn bipolar amb un percentatge del 7,7 % lleugerament superior al de Catalunya es posa davant de l'ansietat (6,9 %). En canvi, en les dones l'ordre és diferent. Per tant l'ordre, en les dones, seria; depressió (38,6 %), ansietat (10,6 %), altres psicosis (10 %), esquizofrènia (8,2 %) i trastorn bipolar (6,4 %). En aquesta ABS la població diagnosticada amb demència és del 1 % (0,7 % en cadascun dels dos sexes). En el cas de l'esquizofrènia i de les altres psicosis, els percentatges són superiors als de Catalunya tant per als totals com per a ambdós sexes (remarcats en vermell a la Taula 14).

**Taula 14.** Població de 18 anys i més atesa en centres ambulatoris de salut mental segons diagnòstics seleccionats (percentatge brut) a l'ABS Sabadell-6 i a Catalunya l'any 2018.

Indicador	ABS Sabadell-6			Catalunya		
	Homes	Dones	Total	Homes	Dones	Total
<b>Depressió</b>	22,2	38,6	31,6	24,4	41,7	34,7
<b>Esquizofrènia</b>	<b>19,4</b>	<b>8,2</b>	<b>13,0</b>	17,8	6,1	10,8
<b>Altres psicosis</b>	<b>14,8</b>	<b>10,0</b>	<b>12,1</b>	11,7	8,2	9,6
<b>Ansietat</b>	6,9	10,6	9,0	12,2	16,0	14,4
<b>Trastorn bipolar</b>	<b>7,7</b>	6,4	7,0	7,4	6,7	7,0

Font: Indicador bàsic de salut recopilat per l'AQUAS amb dades del CMBD-SMP i RCA (CatSalut), 2018.

El diagnòstic majoritari entre la població de menys de 18 anys atesa en centres ambulatoris de salut mental és el **trastorn per dèficit d'atenció i/o hiperactivitat** amb un 31,7 %, tal com mostra la **Taula 15**. Aquest percentatge, pels total, està per sobre del de Catalunya (28,4 %). Trobem que en el cas dels homes és molt similar al de Catalunya (33,9 respecte de 33,4) però

en el cas de les dones a Sabadell-6 la prevalença és més alta que a Catalunya (27 respecte de 19,2). Els trastorns de l'espectre autista (16 %) i el trastorn de conducta (11,2 %) presenten prevalences per sobre de les de Catalunya tant per als totals com pels homes. En les dones, el trastorn de l'espectre autista estaria per sota del diagnosticat a Catalunya (5,4 respecte de 7,4). Pel que fa a l'ordre, els diagnòstics en homes és el mateix que en el cas dels totals, però en dones és diferent. Pel que fa a les dones l'ordre és; trastorn per dèficit d'atenció i/o hiperactivitat (27,0 %), trastorn adaptatiu (9,0 %), trastorn de conducta (7,2 %) i trastorn de l'espectre autista (5,4 %). En aquesta ABS no consta població, menor de 18 anys, diagnosticada amb trastorn de la conducta alimentària.

**Taula 15.** Població menor de 18 anys, per sexe, atesa en centres ambulatoris de salut mental segons diagnòstics seleccionats (percentatge brut) a l'ABS Sabadell-6 i a Catalunya l'any 2018.

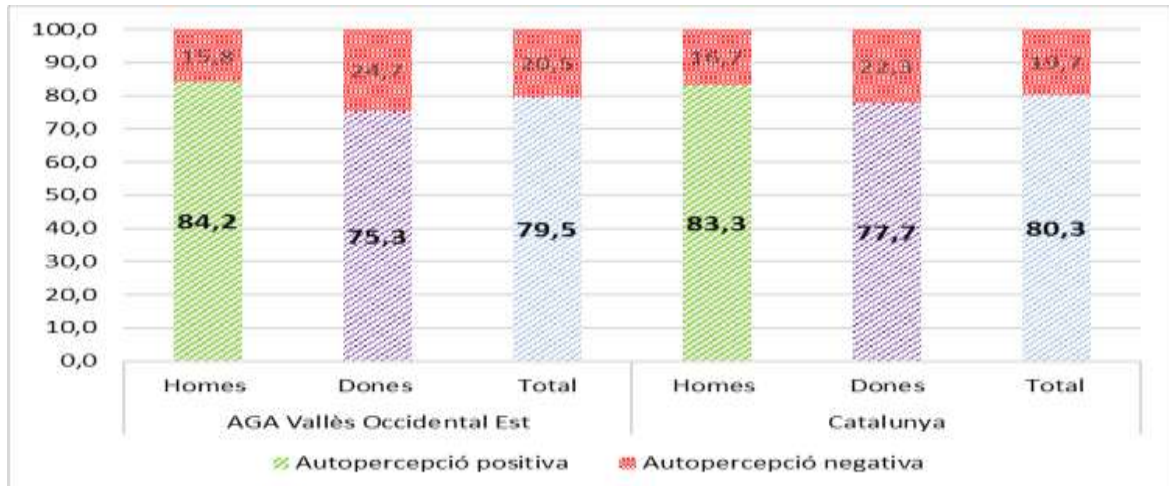
Indicador	ABS Sabadell-6			Catalunya		
	Homes	Dones	Total	Homes	Dones	Total
<b>Trastorn per dèficit d'atenció i/o hiperactivitat</b>	<b>33,9</b>	<b>27,0</b>	<b>31,7</b>	33,4	19,2	28,4
<b>Trastorn de l'espectre autista</b>	<b>21,1</b>	5,4	<b>16,0</b>	19,3	7,4	15,2
<b>Trastorn de conducta</b>	<b>13,2</b>	<b>7,2</b>	<b>11,2</b>	9,3	6,6	8,3
<b>Trastorn adaptatiu</b>	2,6	9,0	4,7	14,7	25,3	18,4

Font: Indicador bàsic de salut recopilat per l'AQUAS amb dades del CMBD-SMP i RCA (CatSalut), 2018.

### 6.3.5 Població amb autopercepció positiva/negativa de la salut

Aquesta dada s'obté de l'ESCA a partir de la pregunta: "Com diria vostè que és la seva salut en general?". Es considera percepció positiva de la salut quan s'ha contestat excel·lent, molt bona o bona, i percepció negativa quan es respon regular o dolenta. Es disposa d'informació en el marc d'AGA, en el nostre cas, Vallès Occidental Est.

L'autopercepció positiva de la salut, al Vallès Occidental Est, és més alta en homes (84,2 %) que en dones (75,3 %) tal com també passa a Catalunya (figura 9 **Figura 9**). Al Vallès Occidental Est, però, trobem una diferència de 8,9 punts entre els homes i les dones mentre que a Catalunya aquesta diferència és de 5,6 punts. En general, al VOE trobem una autopercepció positiva de la salut lleugerament per sota de la de Catalunya (79,5 respecte de 80,3) tot i que no hi ha diferències estadísticament significatives.

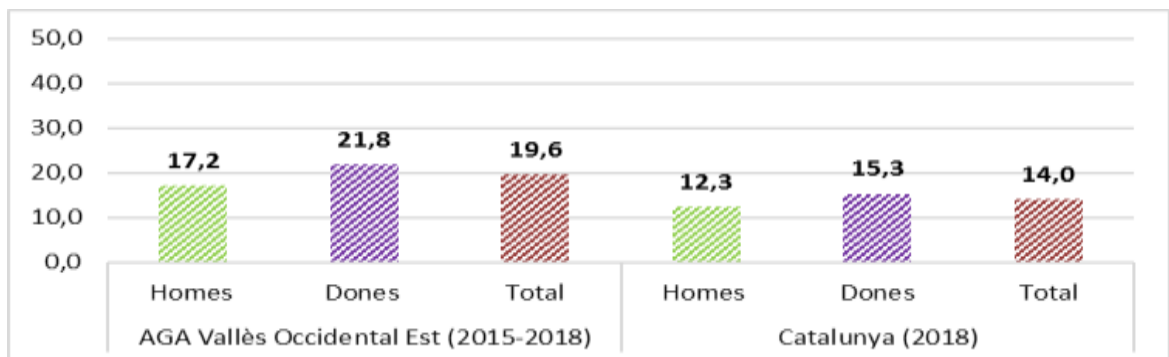


**Figura 9.** Percepció de l'estat de salut (% estandarditzat) de la població de l'AGA del Vallès Occidental Est (2015-2018) i de Catalunya (2018), segons el sexe. Font: Indicador bàsic de salut recopilat per l'AQuAS amb dades de l'ESCA.

### 6.3.6 Població de 15 anys i més amb discapacitat

Aquest indicador s'ha estimat a partir d'una llista amb onze tipus diferents de limitacions greus que afecten de manera permanent la capacitat per desenvolupar activitats quotidianes. Les dades provenen de l'ESCA i es disposa d'informació en el marc d'AGA.

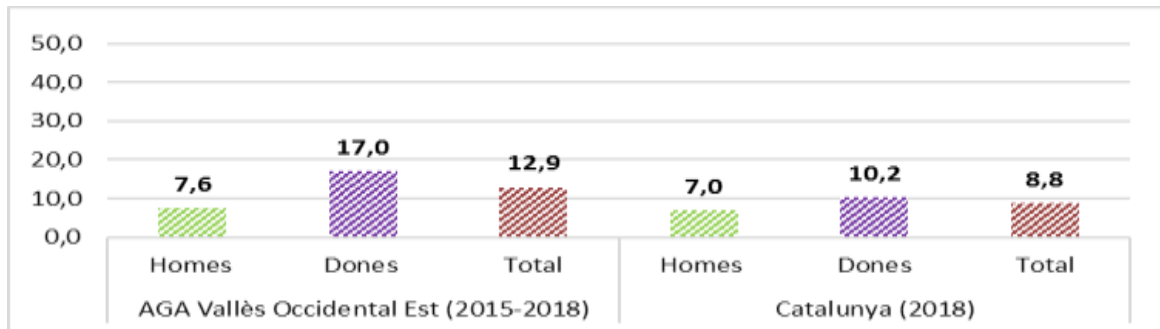
Com es pot observar a la figura 10, els percentatges a l'AGA del Vallès Occidental Est són superiors als de Catalunya tant en homes (17,2 respecte de 12,3), com en dones (21,8 respecte de 15,3), com en els totals (19,6 respecte de 14). En el cas dels totals, trobem que les dades del VOE presenten diferències estadísticament significatives respecte de Catalunya. Per sexes, trobem que les dones, presenten percentatges més alts que no pas els homes, però no hi ha diferències estadísticament significatives entre les dades del VOE i de Catalunya per a cap dels dos sexes per separat.



**Figura 10.** Població de 15 anys i més amb discapacitat (% estandarditzat) de la població de l'AGA del Vallès Occidental Est (2015-2018) i de Catalunya (2018), segons el sexe. Font: Indicador bàsic de salut recopilat per l'AQuAS amb dades de l'ESCA.

### 6.3.7 Població de 15 anys i més amb dependència

Aquesta dada també s'obté de l'ESCA mitjançant una pregunta sobre la necessitat d'ajuda o de companyia per realitzar activitats habituals de la vida quotidiana a causa d'un problema de salut.



**Figura 11.** Població de 15 anys i més amb dependència (% estandarditzat) de la població de l'AGA del Vallès Occidental Est (2015-2018) i de Catalunya (2018), segons el sexe. Font: Indicador bàsic de salut recopilat per l'AQuAS amb dades de l'ESCA.

Com es pot observar a la figura 11, els percentatges a l'AGA del Vallès Occidental Est són superiors als de Catalunya tant en homes (7,6 respecte de 7) , com en dones (17 respecte de 10,2), com en els totals (12,9 respecte de 8,8). En el cas de les dones existeixen diferències estadísticament significatives entre el VOE i Catalunya.

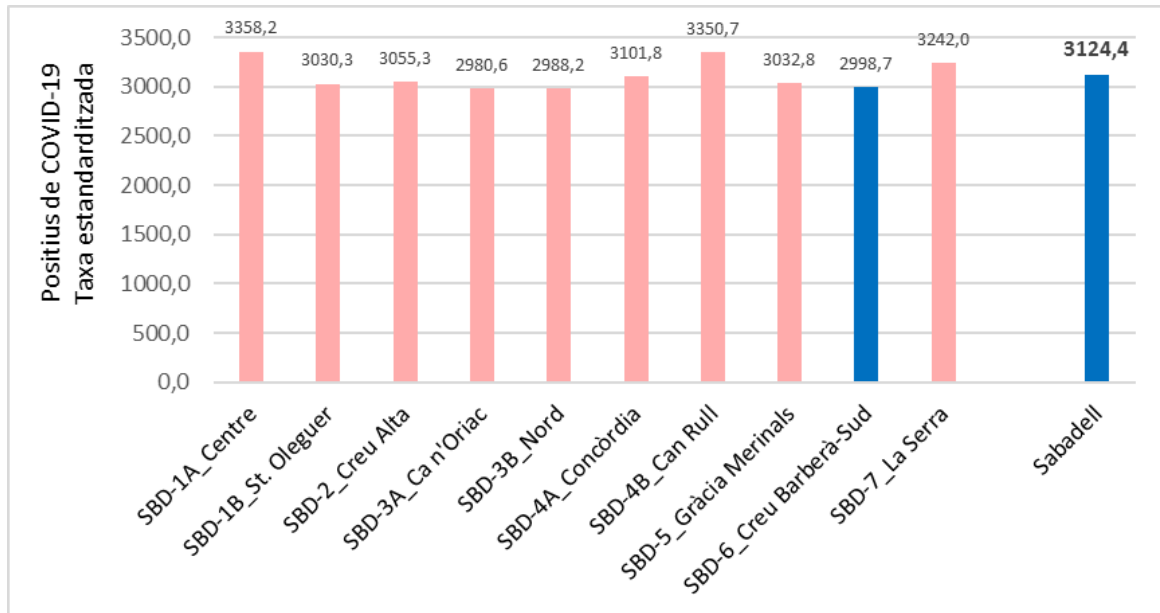
A Sabadell, el 2020, segons el diagnòstic de tendència social 2018-2020 de l'Ajuntament de Sabadell, hi havia 5.503 persones amb acord PIA.

### 6.3.8 Situació epidemiològica. Dades sobre COVID-19

El total de casos positius confirmats acumulats a Sabadell, a primers de març de 2022, era de 67.479, dels quals, 9.346 (13,9 %) corresponen a Sabadell-6.

A la Figura 12 es mostra la taxa estandarditzada de positius de COVID-19 per cada 10.000 habitants per a cadascuna de les ABS del municipi i també la taxa corresponent al municipi de Sabadell en conjunt. En el cas de Sabadell-6, aquesta taxa és de 3.242,0 que està per sobre de la del municipi que és de 3.124,4.

A l'apartat 6.4.3 es pot trobar la mortalitat provocada per la COVID-19.



**Figura 12.** Taxa estandarditzada de positius de COVID-19 per cada 10.000 habitants en cadascuna de les ABS de Sabadell i comparat amb la taxa del conjunt de Sabadell. Marcada en color blau l'ABS Sabadell-6 i la del conjunt de Sabadell. Font: AQuAS. Dades COVID-19, situació epidemiològica i assistencial a Catalunya a 9 de març de 2022.

### 6.3.9 Salut bucodental infantil

Aquestes dades s'han extret dels estàndards de serveis d'odontologia d'atenció primària a desembre de 2021, on consta la prevalença de càries en infants de 7 i 12 anys (infants amb algun diagnòstic actiu de càries) i la prevalença d'alt risc de càries en infants de 6 a 14 anys.

Es considera que un pacient té alt risc de càries quan hi ha més d'una dent temporal cariada i/o obturada (índex cod amb valor superior a 1) o bé quan hi ha alguna dent definitiva cariada, absent per càries i/o obturada (índex CAOD superior a 0).

A Sabadell-6 la prevalença d'alt risc de càries en infants de 6-14 anys és del 20,51 % que està per sota la de Catalunya (Taula 16) i per sobre la del municipi de Sabadell. La prevalença de càries en infants de 7 anys (16,37 %) està per sota la de Catalunya (21,06 %) i és la més baixa del municipi de Sabadell. En canvi, la prevalença de càries en infants de 12 anys (26,48 %) es troba per sobre de la de Catalunya (25 %) però per sota la del municipi.

**Taula 16.** Prevalença d'alt risc de càries en infants de 6-14 anys i de càries en infants de 7 i 12 anys a l'ABS Sabadell-6 al desembre de 2021.

	Sabadell-6	Sabadell	Catalunya
<b>Prevalença d'alt risc de càries en infants de 6-14 a</b>	20,51	19,31	21,54
<b>Prevalença de càries en infants de 7 a.</b>	16,37	20,88	21,06
<b>Prevalença de càries en infants de 12 a.</b>	26,48	27,75	25

Font: Estàndards de serveis d'odontologia d'atenció primària.

## 6.4 Indicadors de mortalitat

### 6.4.1 Taxes de mortalitat i causes

En el període 2014-2018, la taxa de mortalitat estandarditzada a l'ABS Sabadell-6 és de gairebé el doble en homes que en dones (Taula 17). Per a ambdós sexes, aquesta taxa de mortalitat, a Sabadell-6, és inferior a la taxa de mortalitat de Catalunya i en el cas de les dones, hi ha diferència estadísticament significativa.

**Taula 17.** Taxa de mortalitat estandarditzada (TME) per sexe a l'ABS Sabadell-6 i a Catalunya en el període 2014-2018.

Indicador	ABS Sabadell-6		Catalunya	
	Homes	Dones	Homes	Dones
<b>Taxa de mortalitat estandarditzada per 100.000 habitants 2014-2018</b>	1.057,7	554,4	1.067,9	634,2

Font: Indicador bàsic de salut recopilat per l'AQuAS amb dades del Registre de mortalitat de Catalunya. Període 2014-2018.

Pel que fa a la taxa específica de mortalitat per 100.000 habitants segons els cinc primers grans grups de causes de mort, trobem que, en el mateix període 2014-2018, les tres primeres causes de mort de l'ABS Sabadell-6 coincideixen entre homes i dones i són les mateixes, i en el mateix ordre, que trobem en el conjunt de Catalunya (Taula 18).

En homes, les dues primeres causes són els tumors i les malalties de l'aparell circulatori i en dones, són les mateixes però amb l'ordre intercanviat: malalties de l'aparell circulatori seguides dels tumors. En ambdós sexes, la tercera causa de mortalitat són les malalties de l'aparell respiratori. En el cas dels homes, la taxa de trastorns mentals i del comportament i la de causes externes coincideix i esdevenen la cinquena causa.

Quan comparem amb Catalunya, trobem que la taxa de tumors a Sabadell-6, tant en homes com en dones, és superior a la de Catalunya. En homes, també trobem una taxa superior a la de Catalunya que són les malalties de l'aparell digestiu (quarta causa en homes de Sabadell-6).

De les 51 **defuncions per suïcidi** del municipi de Sabadell que es van registrar en el període 2014-2018, 9 casos (7 homes i 2 dones) corresponen a Sabadell-6 (17,6 % del total del municipi). Juntament amb Sabadell-1A són les dues ABS amb el nombre més alt de suïcidis.

La causa bàsica de mort es codifica segons els criteris establerts i les regles convingudes per la 10a revisió de la Classificació internacional de malalties (CIM-10), recollits a la Taula 19.

Així mateix, a l'Anuari 2021 publicat per l'Ajuntament de Sabadell podem trobar el nombre de difunts per a cadascun dels districtes de la ciutat i per sexe (Figura 13). Segons aquestes dades, l'any 2020 hi va haver 329 defuncions al districte 6; 193 homes i 136 dones. Per tant, del total

de les 2.200 defuncions que es van produir el 2020 a Sabadell, el 15 % corresponien al districte 6.

**Taula 18.** Taxa específica de mort per 100.000 habitants segons el sexe i la causa de mort a l'ABS Sabadell-6 i a Catalunya en el període 2014-2018

ABS Sabadell-6		Catalunya					
Causa de la mort i taxa		Causa de la mort i taxa					
Homes	Dones	Homes	Dones	Homes	Dones		
Tumors	295,4	Malalties de l'aparell circulatori	222,1	Tumors	280,9	Malalties de l'aparell circulatori	242,8
Malalties de l'aparell circulatori	212,1	Tumors	186,8	Malalties de l'aparell circulatori	212,6	Tumors	178,8
Malalties de l'aparell respiratori	92,6	Malalties de l'aparell respiratori	67,9	Malalties de l'aparell respiratori	106,4	Malalties de l'aparell respiratori	79,7
Malalties de l'aparell digestiu	59,1	Trastorns mentals i del comportament	56,2	Malalties del sistema nerviós	48,2	Malalties del sistema nerviós	77,6
Trastorns mentals i del comportament i Causes externes <sup>5</sup>	38,9	Malalties del sistema nerviós	53,6	Malalties de l'aparell digestiu	42,3	Trastorns mentals i del comportament	76,0

Font: Indicador bàsic de salut recopilat per l'AQuAS amb dades del Registre de mortalitat de Catalunya. Període 2014-2018.

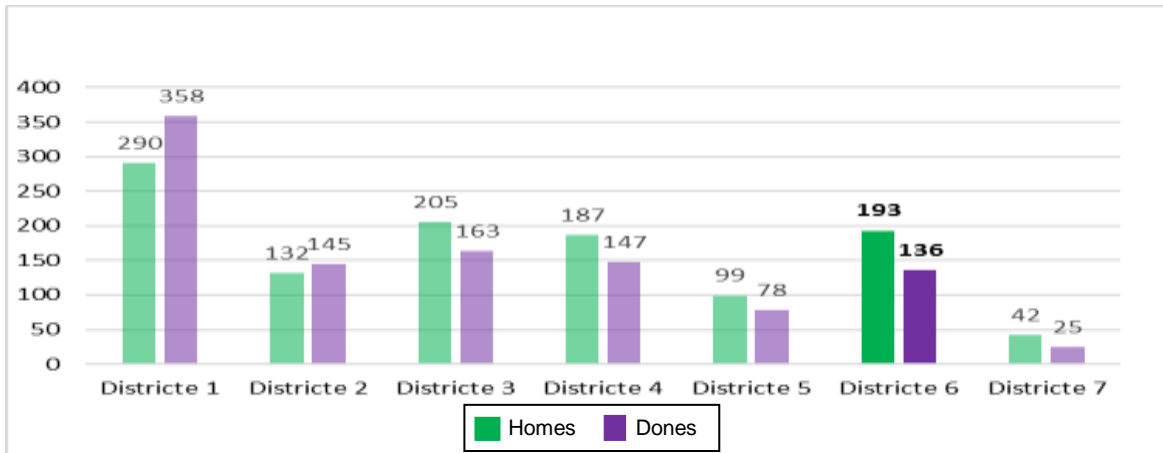
**Taula 19.** Grups de causes de mort segons els codis de la 10a revisió de la Classificació internacional de malalties.

Grup de causes	Codis CIM-10
II Tumors	C00-D48
V Trastorns mentals i del comportament	F00-F99
VI Malalties del sistema nerviós	G00-G99
IX Malalties de l'aparell circulatori	I00-I99
X Malalties de l'aparell respiratori	J00-J99
XI Malalties de l'aparell digestiu	K00-K93
XIV Malalties de l'aparell genitourinari	N00-N99
XX Causes externes de morbiditat i mortalitat	V01-Y98

Font: adaptació de la llista dels vint grans grups de causes de mort del document [Metodologia de l'anàlisi de mortalitat a Catalunya. Departament de Salut](#). Actualitzat el 25 d'octubre de 2018.

<sup>5</sup> Entre les causes externes de morbiditat i mortalitat hi ha les següents: accidents de trànsit de vehicles a motor, enverinaments accidentals, accidents i complicacions medicoquirúrgiques i farmacològiques, caigudes accidentals, ofegaments i submersions accidentals, suïcidis i autolesions, homicidis i resta de causes externes.

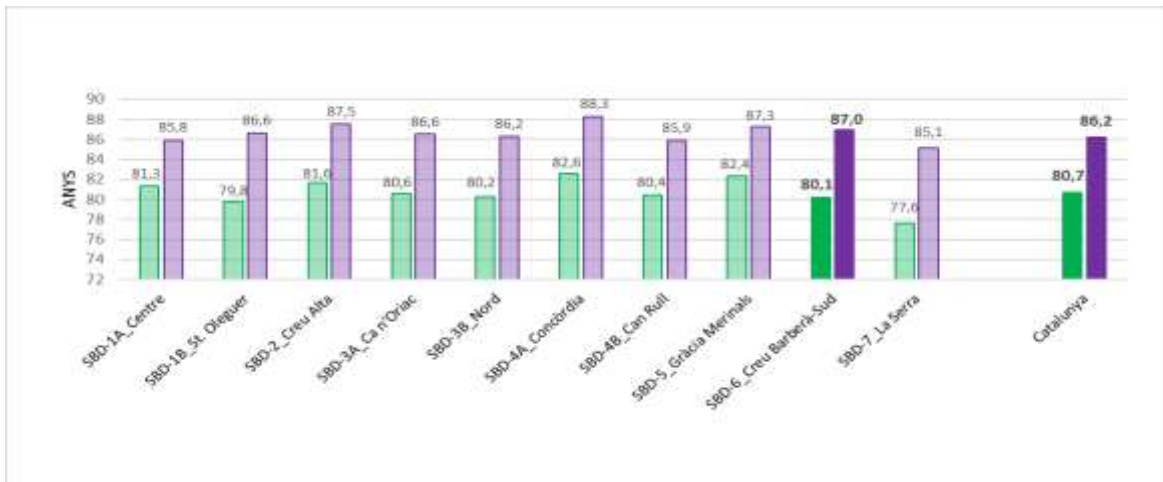




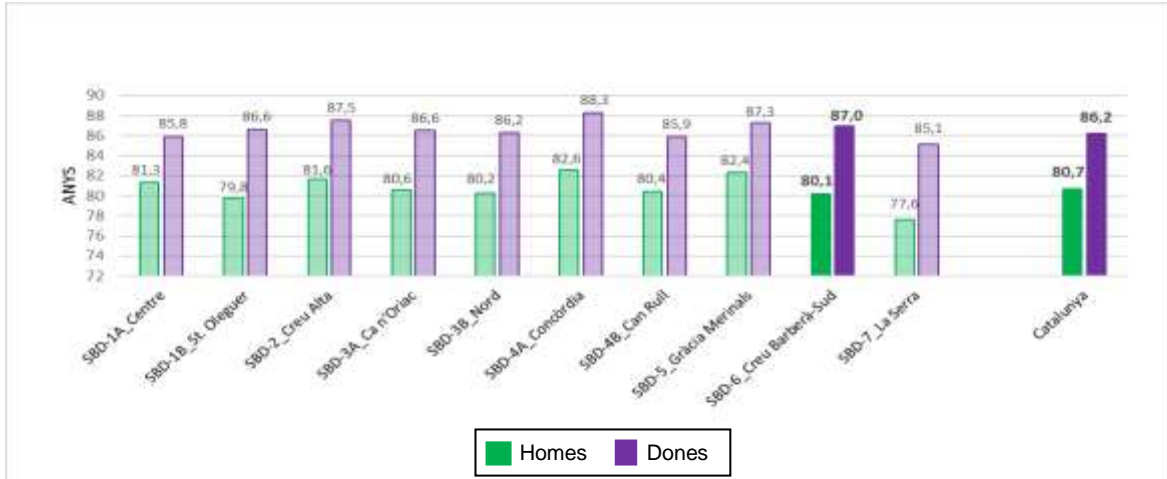
**Figura 13.** Nombre de defuncions durant l'any 2020 per cadascun dels dos sexes a cadascun dels districtes de Sabadell. Font: Anuari 2021. Ajuntament de Sabadell.

#### 6.4.2 L'esperança de vida en néixer

Si es manté el patró de mortalitat per edat del període 2014-2018 a l'ABS Sabadell-6, l'esperança de vida en néixer (EV) és de 80,1 anys per als homes i de 87 anys per a les dones. En el cas dels homes, aquesta esperança, està lleugerament per sota de la de Catalunya i per a les dones es troba per sobre, però la diferència no arriba a l'any tal com mostra la



**Figura 14.**



**Figura 14.** Esperança de vida en néixer (en anys i per sexe) a cadascuna de les ABS de Sabadell i comparat amb Catalunya. Font: Indicador bàsic de salut recopilat per l'AQuAS amb dades del Registre de mortalitat de Catalunya. Període 2014-2018.

#### 6.4.3 Mortalitat per COVID-19

El total de defuncions per COVID-19 a Catalunya a mitjans d'abril de 2022 és de 27.030, de les quals 736 (el 2,7 %) corresponen al municipi de Sabadell. Del total de defuncions per COVID-19 a Sabadell, 241 (el 32,7 %) corresponen a defuncions esdevingudes en l'àmbit residencial.

## 6.5 Indicadors sobre estils de vida

### 6.5.1 Nivell de compliment de la dieta mediterrània

Aquestes dades es recullen amb l'instrument MEDAS (*Mediterranean Diet Adherence Screener*), que consta de catorze preguntes sobre els diferents elements de la dieta mediterrània. Es consideren com un seguiment adequat de les recomanacions d'alimentació mediterrània els nivells de compliment mitjà i alt (sis punts o més).

No es disposa de dades desagregades per al municipi i molt menys per districtes. Tal com mostra la taula 20, només es disposa d'informació sobre el grau de compliment a la dieta mediterrània de la població de 15 anys i més, obtingudes a l'ESCA, dels anys 2015-2018 i agregades per AGA. No es detecten diferències estadísticament significatives entre Catalunya i l'AGA del Vallès Occidental Est. Caldria fer una enquesta *in situ* per conèixer aquestes dades en l'àmbit de l'ABS o municipi.

**Taula 20.** Grau de compliment de la dieta mediterrània de la població de 15 anys i més (% estandarditzat) de la població de l'AGA Vallès Occidental Est (2015-2018) i del total de Catalunya (2018) segons sexe.

	AGA Vallès Occidental Est 2015-2018			Catalunya 2018		
	Homes	Dones	Total	Homes	Dones	Total
<b>Grau de compliment de la dieta mediterrània de la població de 15 anys i més. (% estandarditzat)</b>	57,8	68,6	63,2	58,7	67,2	62,8

Font: Indicador bàsic de salut recopilat per l'AQuAS amb dades de l'ESCA. Període 2015-2018.

### 6.5.2 Activitat física saludable

Aquesta dada es mesura a partir de l'instrument IPAQ. Es considera activitat física saludable la suma de l'activitat moderada i l'alta. No es disposa de dades desagregades del municipi, només es disposa d'informació obtinguda per l'ESCA dels anys 2015-2018 i agregada per AGA en els indicadors recopilats per l'AQuAS. D'acord amb aquestes dades, a Catalunya, la prevalença d'activitat física saludable en la població de 15 a 69 anys és del 74,0 %, i és superior en els homes (75,4 %) que en les dones (72,6 %) (taula 21).

**Taula 21.** Activitat física saludable de la població de 15 a 69 anys (% estandarditzat) de la població de l'AGA Vallès Occidental Est (2015-2018) i del total de Catalunya (2018) segons sexe.

	AGA Vallès Occidental Est 2015-2018			Catalunya 2018		
	Homes	Dones	Total	Homes	Dones	Total
<b>Activitat física saludable Població de 15 a 69 anys (% estandarditzat)</b>	65,1	64,2	64,7	75,4	72,6	74,0

Font: Indicador bàsic de salut recopilat per l'AQuAS amb dades de l'ESCA. Període 2015-2018.

Les dades obtingudes a l'AGA del Vallès Occidental Est són inferiors a les de Catalunya i hi ha diferències estadísticament significatives tant en el total (64,7 %), com en homes (65,1 %) i també en dones (64,2 %).

### 6.5.3 Addiccions

#### Fumadors

El consum de tabac de la població assignada a l'ABS Sabadell-6 es situa per sobre del de Catalunya tant per al total (23,7 respecte de 18,7) com per a ambdós sexes. En el cas dels homes la prevalença és del 27,9 % i és superior a la de les dones 19,9 % (Taula 22). Les dades de Sabadell-6 presenten diferències estadísticament significatives respecte de Catalunya tant en homes com en dones, i també en els totals.

**Taula 22.** Consum de tabac de la població de 15 anys i més (% estandarditzat) de l'ABS Sabadell-6 i del total de Catalunya segons sexe (2018).

	ABS Sabadell-6			Catalunya		
	Homes	Dones	Total	Homes	Dones	Total
<b>Consum de tabac Població de 15 anys i més (% estandarditzat)</b>	27,9	19,9	23,7	21,4	16,2	18,7

Font: Indicador bàsic de salut recopilat per l'AQuAS amb dades de l'eCAP (SISAP-ICS) (2018).

#### Consum de risc d'alcohol

Es categoritza la població per unitat de consum diari d'alcohol, estimada a partir de l'estandardització del tipus de beguda alcohòlica consumida (unitat de beguda estàndard, UBE). Es classifiquen com a consum de risc en els homes, aquells que prenen vint-i-vuit o més unitats a la setmana; en les dones, les que en prenen setze unitats a la setmana. També es considera consum de risc quan es consumeixen cinc o més consumicions seguides almenys un cop al mes.

Al Vallès Occidental Est (taula 23) trobem que un 1,8 % de dones i un 3,4 % d'homes fan un consum de risc d'alcohol. Tot i que en homes els percentatges al Vallès Occidental Est són inferiors als de Catalunya (3,4 respecte de 6,1), no hi ha diferències estadísticament significatives entre ambdós.

**Taula 23.** Consum de risc d'alcohol de la població de 15 anys i més (% estandarditzat) de l'AGA Vallès Occidental Est (2015-2018) i del total de Catalunya (2018) segons sexe.

	AGA Vallès Occidental Est 2015-2018			Catalunya 2018		
	Homes	Dones	Total	Homes	Dones	Total
<b>Consum de risc d'alcohol Població de 15 a 69 anys (% estandarditzat)</b>	3,4	1,8	2,6	6,1	1,7	3,9

Font: Indicador bàsic de salut recopilat per l'AQuAS amb dades de l'ESCA. Període 2015-2018.

### Programa d'intercanvi de xeringues

A Sabadell trobem diversos punts on es porta a terme l'intercanvi de xeringues; 1 Centre d'atenció i seguiment de les drogodependències (CAS), 10 punts a l'assistència primària (AP) i 20 farmàcies comunitàries (FC). En aquests punts, el 2021 es van distribuir 3.520 xeringues que corresponen al 28 % del total de xeringues distribuïdes al Vallès Occidental Est i al 0,59 % de les xeringues distribuïdes a la RS de Barcelona. Segons aquestes dades a Sabadell s'haurien distribuït 19 xeringues per 1.000 habitants majors de 15 anys mentre que al Vallès Occidental Est aquesta xifra augmentaria fins a 34 xeringues per 1.000 h. i a la regió sanitària de Barcelona serien 136 xeringues per 1.000 h.

### Inici de tractaments per addicció

Segons les dades facilitades per la Subdirecció General de Drogodependències de l'Agència de Salut Pública de Catalunya, l'any 2021, es van iniciar 430 tractaments a Sabadell i 1.545 al Vallès Occidental (taula 24). D'aquests, 191 (83 % homes i 17 % dones) corresponien a inicis de tractament d'heroïna, cocaïna o cànnabis i 189 (73 % homes i 27 % dones) a inicis de tractament d'alcohol.

**Taula 24.** Inicis de tractament per droga principal dels residents a Sabadell i al Vallès Occidental (2021)

<b>Droga principal</b>	<b>Sabadell</b>	<b>Vallès Occidental</b>
Heroïna	34	105
Cocaïna	100	418
Cànnabis	57	261
Tabac	21	33
Alcohol	189	643
Altres	29	85
<b>Total</b>	<b>430</b>	<b>1.545</b>

Font: Subdirecció General de Drogodependències de l'Agència de Salut Pública de Catalunya.

## 6.6 Indicadors d'entorn

### 6.6.1 Aire

L'any 2021, es va fer una revisió de la zonificació de Catalunya i, actualment, està dividit en catorze zones de qualitat de l'aire (ZQA). El municipi de Sabadell pertany a la ZQA-2, Vallès-Baix Llobregat, i disposa d'un punt de mesurament a la Gran Via. La representativitat d'aquest punt és el trànsit urbà. Les darreres dades disponibles les trobem en el document *Estat de la qualitat de l'aire a Catalunya. Avanç de l'Anuari de 2021* del Departament d'Acció Climàtica, Alimentació i Agenda Rural, però només per a les dades d'NO<sub>2</sub>, la resta de dades les trobem en *La qualitat de l'aire a Catalunya (2020)*. Els paràmetres de cadascun dels contaminants van ser els següents:

**NO<sub>2</sub>** - El punt de la Gran Via presentava, el 2021, una mitjana anual de 28 µg/m<sup>3</sup>. Per tant, no se supera el valor límit de mitjana anual, que és de 40 µg/m<sup>3</sup>.

En general, a Catalunya, les dades del 2021 mantenen parcialment la tendència del 2020, un any marcat fortament per les restriccions a la mobilitat a causa de la pandèmia de la COVID-19. De manera general, es constata una reducció de les concentracions de diòxid de nitrogen durant l'any 2021 en comparació amb la mitjana de l'any 2019 (34 µg/m<sup>3</sup>).

**O<sub>3</sub>** - El valor objectiu de protecció de la salut humana (VOPS) estableix que les concentracions de les mitjanes de vuit hores, mòbils, no haurien de superar els 120 µg/m<sup>3</sup> en més de vint-i-cinc ocasions per any en una mitjana de tres anys. Aquest valor de 120 µg/m<sup>3</sup> es va superar tres vegades el 2020, a Sabadell, però quedaria dins la normativa establerta. Les dades són similars a les del 2019.

#### Partícules en suspensió

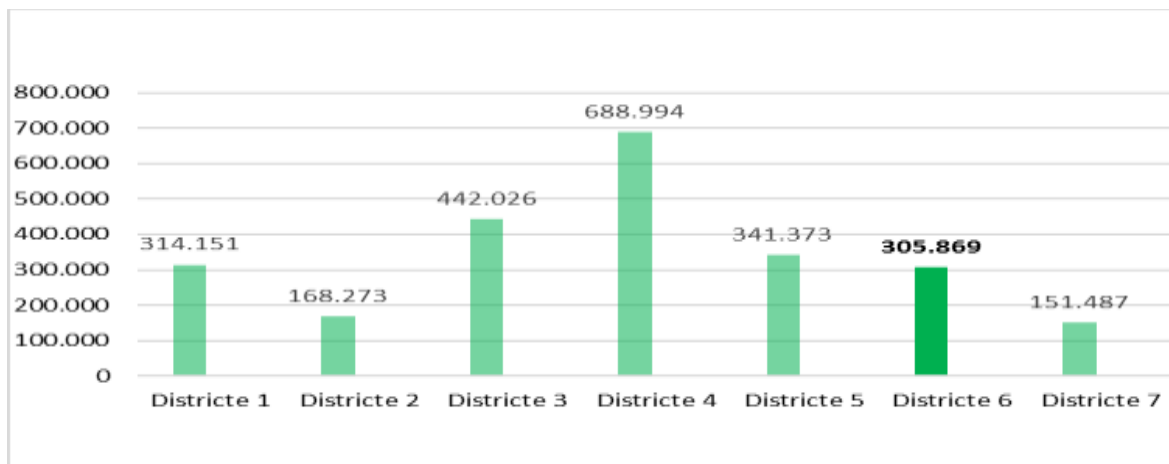
A Catalunya, les PM<sub>10</sub> han disminuït força des del 2008, fet que es pot atribuir a tres factors: la crisi econòmica, unes condicions meteorològiques més favorables i l'aplicació de mesures per reduir les emissions antropogèniques. Les mitjanes anuals a Sabadell (Gran Via) per als anys 2020 i 2019 van ser de 22 µg/m<sup>3</sup> i 27 µg/m<sup>3</sup>, respectivament (la mitjana anual no hauria de superar els 40 µg/m<sup>3</sup>).

Per a les PM<sub>2,5</sub> no s'observen variacions importants dels nivells dels diferents punts de mesurament en els darrers anys a Catalunya. En general, els valors es mantenen estables. Les mitjanes a Sabadell (Gran Via) per als anys 2020 i 2019 van ser de 13 µg/m<sup>3</sup> i 15 µg/m<sup>3</sup>, respectivament (la mitjana anual no hauria de superar els 25 µg/m<sup>3</sup>).

## 6.6.2 Verd urbà

Sabadell disposa de diverses zones verdes. En el districte 6 trobem el parc Central del Vallès, ubicat en una situació estratègica, entre els municipis de Sabadell i Barberà del Vallès, i a pocs metres de les estacions de Barberà del Vallès i Sabadell Sud de RENFE, de les línies d'autobusos 1 i 2 de Sabadell, i de la connexió amb la Gran Via de Sabadell, la carretera de Barcelona i les autopistes B-30 i C-58, amb connexió amb el nou polígon industrial, comercial i d'oci de Sant Pau de Riu Sec. El parc Central del Vallès, té una superfície aproximada de 20 hectàrees.

D'acord amb l'Anuari 2021 publicat per l'Ajuntament de Sabadell, el districte 6 disposava, el 2020, de 305.869 m<sup>2</sup> de superfície verda (13 % del total de superfície verda de Sabadell) (figura 15).



**Figura 15.** Superfície verda (m<sup>2</sup>) a cadascun dels districtes de la ciutat de Sabadell al 2020. Font: Anuari 2021. Parcs i Jardins. Ajuntament de Sabadell.

Pel que fa a l'arbrat, l'any 2020, Sabadell disposava d'un total de 50.464 arbres distribuïts pels set districtes (taula 25).

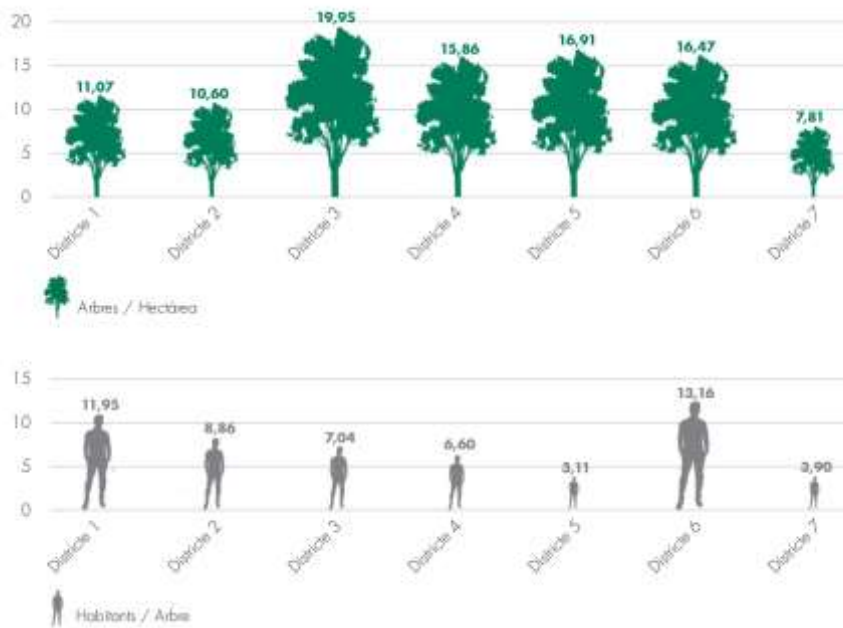
**Taula 25.** Arbrat viari i arbrat d'espais públics per a cadascun dels set districtes de Sabadell (2020).

Districte	Arbrat viari	Arbrat espais públics	Total
1	4.611	2.790	7.401
2	2.625	1.362	3.987
3	4.624	3.219	7.843
4	6.537	5.927	12.464
5	6.691	3.733	10.424
6	<b>2.520</b>	<b>2.455</b>	<b>4.975</b>
7	2.014	1.356	3.370
<b>Total</b>	<b>29.622</b>	<b>20.842</b>	<b>50.464</b>

Font: Anuari 2021. Servei d'Obres Públiques, Parcs i Jardins. Ajuntament de Sabadell.

El districte 6 és un dels que disposa de menys arbres (nombres absoluts). Segons les dades recollides en el llibre *L'arbrat de carrer de Sabadell* publicat per l'Ajuntament de Sabadell, el 2019 hi havia catorze arbres per hectàrea i set habitants per arbre a Sabadell. A la figura 16

s'hi representen aquestes proporcions per a cadascun dels districtes, que en el cas del districte 6 és de 13,16 habitants per arbre —el menys arbrat de Sabadell.



**Figura 16.** Nombre d'arbres per hectàrea i nombre d'habitants per arbre en cadascun dels set districtes de Sabadell. Font: *L'arbrat de carrer de Sabadell*. Ajuntament de Sabadell (2019).

### 6.6.3 Carrils bicicleta

Actualment, Sabadell disposa d'una xarxa de carrils bicicleta que té una diversa tipologia: carrils urbans i periurbans, carrers de convivència i carrers de zona 30, tal com es pot veure a la taula 26 **Taula 26**, on les diferents tipologies sumen un total de 251 km pedalables, dels quals un 52 % són carrers de zona 30.

**Taula 26.** Tipus de via ciclista i longitud al municipi de Sabadell

Tipologia	Longitud
Carrils urbans bidireccionals	29 km
Carrils urbans unidireccionals	21 km
Carrer de prioritat invertida	14 km
Zones 30	131 km
Carrils periurbans del Ripoll i del Rodal	56 km

Font: pàgina web de l'Ajuntament de Sabadell. Mobilitat.

Els **carrers de convivència** (*carrer de prioritat invertida*) són les vies pacificades sense voreres en què vianants, bicicletes i vehicles de motor comparteixen la calçada, amb importants restriccions de velocitat i d'aparcament per als vehicles motoritzats. Els **carrers de zona 30** són les vies pacificades en què bicicletes i vehicles de motor comparteixen la calçada, amb una restricció de la velocitat màxima a 30 km/h, i els vianants disposen de voreres.



## 6.7 Indicadors sobre recursos i ús de serveis sanitaris i socials

### 6.7.1 Recursos sanitaris i socials

A l'ABS Sabadell-6 hi treballen un total de 89 professionals, distribuïts en els dos CAP, que tenen assignada una població de 33.435 habitants (dades de juny de 2022) i 1 dietista-nutricionista compartit amb l'ABS Sabadell-1B amb una població assignada de 54.886 habitants. Les ràtio òptimes de professionals es calculen tenint en compte diversos ítems com poden ser: IST, nombre de residències/escoles, càrrega assistencial,... A la taula 27 s'hi especifiquen els professionals que formen part de l'ABS Sabadell-6 (els números no enters indiquen reforços de professionals).

**Taula 27.** Professionals adscrits a l'ABS Sabadell-6 Creu de Barberà/Sud i població que tenen assignada el juny de 2022.

Professional	Nre. de professionals	Població assignada
Medicina de família	23,6	28.280
Pediatría	4,8	5.155
Infermeria	29	
Tècnics en Cures Auxiliars d'Infermeria	5	
Treball social	3	33.435
Odontologia	1,4	
Gestió i Serveis	23	
Referent de Benestar Emocional	1	
Dietètica-Nutrició	1 compartit amb ABS Sabadell-1B	54.886

Font: ICS. Servei d'Atenció Primària Vallès Occidental.

### 6.7.2 Ús dels serveis sanitaris

L'ABS Sabadell-6, l'any 2018, tenia un total de 30.239 persones assegurades, segons dades del Registre central d'assegurats del CatSalut.

La mitjana de visites per persona l'any 2018 va ser de 7,8, una mitjana inferior a la de Catalunya, que va ser de 8,1 visites per persona.

El percentatge (brut) de la població assignada a l'equip d'atenció primària de 75 anys o més que va ser atesa al Programa d'atenció domiciliària (ATDOM) durant el 2018 era del 9,3 %, percentatge inferior al de Catalunya (13,3 %). Per sexes, també trobem percentatges inferiors que a Catalunya tant en les dones (10,2 % respecte de 15,3 %) com en els homes (7,9 % respecte de 10,2 %).

### 6.7.3 Fàrmacs. Consumidors i taxa de població polimedicada

Les dades següents s'han calculat a partir dels indicadors bàsics de salut per ABS i recopilats per l'AQUAS a partir del sistema integrat de recepta electrònica del CatSalut. Per al càlcul d'aquests indicadors s'ha utilitzat com a denominador la població assegurada a l'ABS Sabadell-6, durant el 2018, i que correspon a 14.852 homes i 15.387 dones.

La població consumidora de fàrmacs s'ha calculat tenint en compte la població consumidora d'algun fàrmac durant l'any. En aquest cas observem que a Sabadell-6 hi ha un 72,5 % (% estandarditzat) de població consumidora de fàrmacs, un percentatge clarament per sobre del total de Catalunya (66,8 %), i que és més gran en les dones de Sabadell-6 (77 %) que en els homes (68,1 %), tal i com mostra la taula 28. Trobem diferències estadísticament significatives amb Catalunya tant per a ambdós sexes com per als totals.

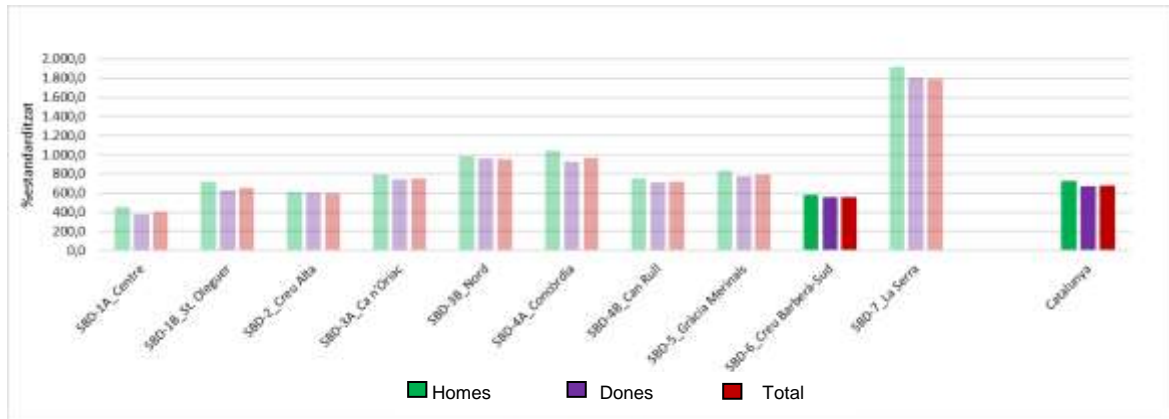
D'altra banda, trobem que la població consumidora de psicofàrmacs durant el 2018 va ser de 6.840 assegurats, la qual cosa correspon a un 22,6 % (brut) del total de la població assegurada. En aquest càlcul, s'ha tingut en compte la població consumidora d'algun psicofàrmac durant l'any sobre el total de la població assegurada. A la taula 28 s'expressen els percentatges estandarditzats per poder-los comparar amb Catalunya. Els percentatges en dones també estan per sobre dels homes i tots són superiors als de Catalunya, amb els que trobem diferències estadísticament significatives tant per a ambdós sexes com per als totals.

**Taula 28.** Població consumidora de fàrmacs i consumidora de psicofàrmacs l'any 2018 (% estandarditzats) a l'ABS Sabadell-6 i a Catalunya, per sexes.

Indicador (%estandarditzat)	ABS Sabadell-6			Catalunya		
	Homes	Dones	Total	Homes	Dones	Total
<b>Població consumidora de fàrmacs 2018</b>	68,1	77,0	72,5	63,1	70,7	66,8
<b>Població consumidora de psicofàrmacs 2018</b>	17,4	27,1	22,5	16,1	25,0	20,7

Font: Indicador bàsic de salut recopilat per l'AQuAS sobre la base del sistema integrat de recepta electrònica del CatSalut (2018).

La taxa de població polimedicada amb deu o més principis actius (ATC) que trobem a Sabadell-6 és de 556,2 i està per sota de la de Catalunya, que és de 681,5 (figura 17). Aquesta taxa l'ha calculat l'AQuAS (dades de 2018) tenint en compte la població a qui s'ha dispensat 10 o més principis actius en un mateix mes dividit per la població assegurada i multiplicat per 100.000. Per sexes, també trobem que a Sabadell-6 és inferior que a Catalunya; en el cas dels homes; 582,6 respecte de 723,4 i en el cas de les dones; 556 respecte de 672,5. Trobem diferències estadísticament significatives, respecte a Catalunya, en homes i en totals.



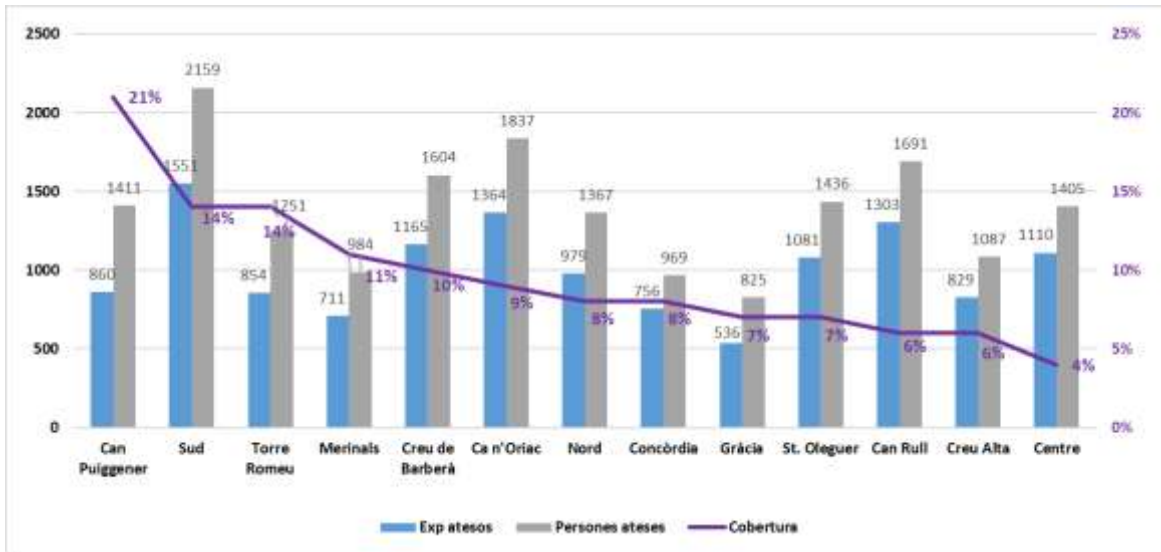
**Figura 17.** Taxa de població polimedicada per 100.000 habitants: deu principis actius (ATC) o més el 2018 (estandarditzada) a les ABS del municipi de Sabadell i a Catalunya. Font: Indicador bàsic de salut recopilat per l'AQuAS sobre la base del sistema integrat de recepta electrònica del CatSalut (2018).

## 6.7.4 Us dels serveis socials

### 6.7.4.1. Indicadors d'atenció als serveis socials bàsics

Durant el 2020 es van atendre 17.411 expedients, dels quals 3.512 eren expedients oberts el 2020, és a dir, persones que van entrar per primera vegada al sistema. Això suposa un increment d'un 12 % respecte de l'any 2019. La població de dret de la ciutat ha augmentat i hi ha hagut més atenció aguda a causa de la COVID-19. Per tant, s'han atès 82,47 usuaris per cada 1.000 habitants. El total d'intervencions realitzades el 2020 van ser de 67.966, cosa que va representar un augment del 40,5 %, respecte de l'any 2019, segurament per raó de l'increment d'atesos i de l'obertura de canals d'intervenció telemàtics per motiu de l'estat d'excepcionalitat. Del total de persones ateses, trobem que el 28 % eren estrangers, el 26 % més grans de 65 anys i el 18 % menors d'edat.

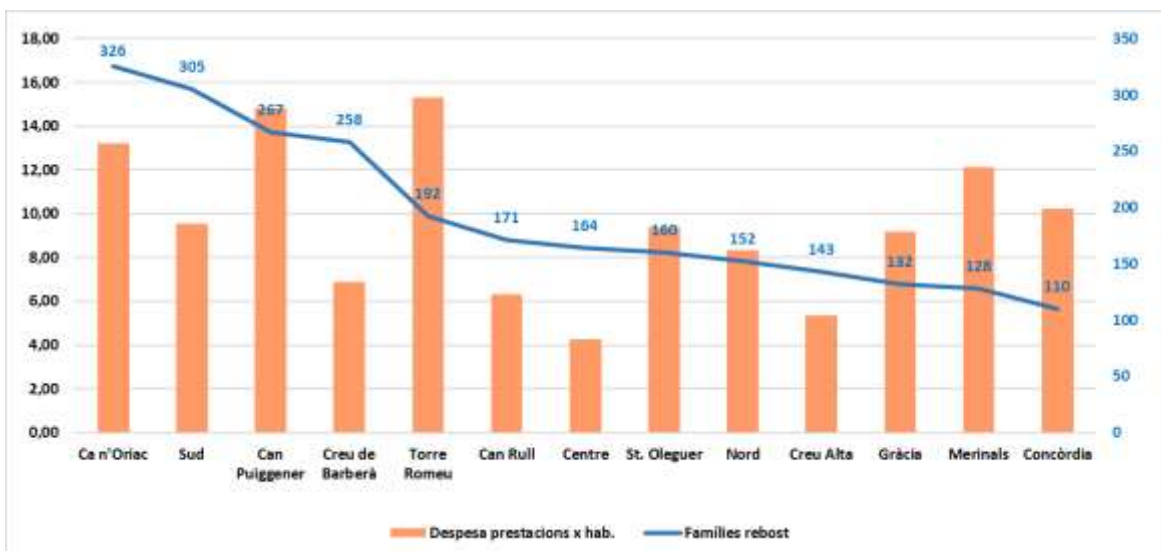
Respecte a la distribució pels barris de la ciutat (figura 18), trobem que el Sud presenta una cobertura (persones ateses a serveis socials respecte del total) del 14 % i la Creu de Barberà del 10 %.



**Figura 18.** Expedients atesos als serveis socials, persones ateses i cobertura (respecte al total de població del barri) de cadascun dels barris de Sabadell durant el 2020. Font: Diagnòstic de tendència social 2018-2020 de l'Ajuntament de Sabadell.

Les diferències entre els totals de l'any 2020 i la distribució per barris de la ciutat correspon a expedients de persones sensellar, o que han estat ateses a les urgències i emergències socials o que encara no tenen assignat un referent i, per tant, un barri.

La despesa en prestacions econòmiques durant l'any 2020 va ser d'1.844.884,10 € en tot el municipi, i el rebost solidari va atendre mensualment 2.508 famílies. Respecte a la distribució pels barris de la ciutat (figura 19), trobem que al Sud es van atendre 305 famílies al rebost solidari i a la Creu de Barberà 258 famílies.



**Figura 19.** Famílies ateses al rebost solidari i despesa de prestacions a cadascun dels barris de Sabadell durant el 2020. Font: Diagnòstic de tendència social 2018-2020 de l'Ajuntament de Sabadell.

#### **6.7.4.2. Servei d'ajuda a domicili**

---

Durant el 2021, els beneficiaris del servei d'ajuda a domicili (SAD) a Sabadell van ser un total de 1.708 persones, de les quals 424 (24,8 %) eren homes i 1.284 (75,2 %) dones. La franja d'edat on hi ha més persones ateses és la franja de més de 85 anys (47 %), seguida per la franja de 65 a 84 anys (37,4 %).

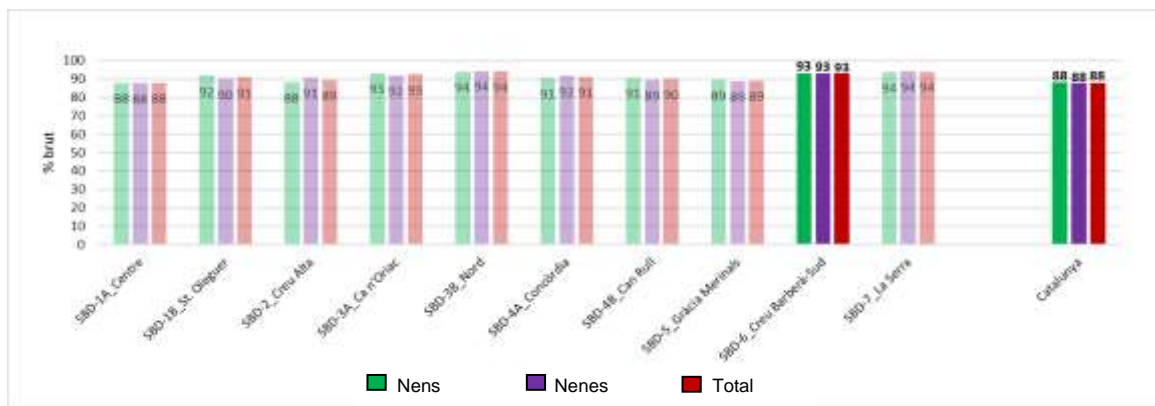
D'aquest total de 1.708 persones, van derivar 1.984 contractes, dels quals 1.335 (67,3 %) són usuaris del SAD dependència destinat a aquelles persones que per raons de manca o pèrdua d'autonomia física, psíquica o intel·lectual, tenen necessitat d'assistència i ajut d'una tercera persona per realitzar les activitats bàsiques de la vida diària sense capacitat de recuperació de l'autonomia perduda.

La resta, 649 (32,7 %) són usuaris del SAD social adreçat a persones que no tenen les habilitats o els hàbits necessaris per tenir cura de si mateixes, dels familiars al seu càrrec, ni la capacitat de gestionar correctament la llar.

## 6.8 Indicadors sobre pràctiques preventives

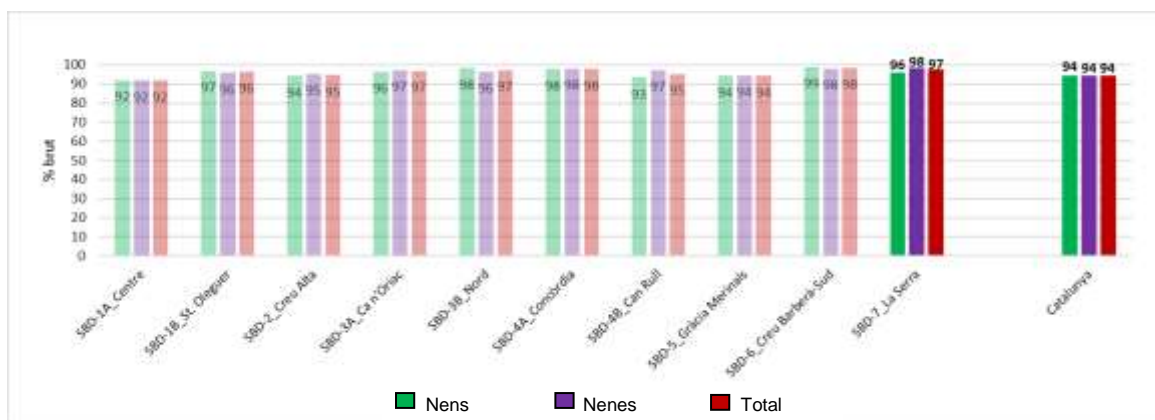
### 6.8.1 Cobertura vacunal

Segons les dades recollides per l'AQuAS i basades en el qüestionari anual a entitats proveïdores d'APS del CatSalut, la cobertura vacunal de la població infantil de 0-14 anys a Sabadell-6, el 2018, va ser del 93 %, un percentatge superior al del total de Catalunya, que va ser del 88 %. El percentatge de nens vacunats a Sabadell-6 és lleugerament superior al de nenes (93,1 respecte de 92,9) tal com s'indica a la Figura 20.



**Figura 20.** Cobertura vacunal de la població infantil de 0-14 anys (% brut) a cadascuna de les ABS de Sabadell i en comparació amb Catalunya, per sexes (2018). Font: Indicador bàsic de salut recopilat per l'AQuAS sobre la base del Qüestionari anual a entitats proveïdores APS del CatSalut (2018).

D'altra banda, en la població infantil de menys de 12 mesos, les cobertures augmenten (Figura 21). En el cas de Sabadell-6, el 2018, les cobertures en infants de menys de 12 mesos també estan per sobre de les de Catalunya (98,4 respecte de 94,2) i són les més altes de Sabadell. Els nens, amb un 98,8 % presenten el percentatge més elevat de vacunació de Sabadell. En el cas de les nenes (98 %) trobem que a Sabadell-7 és superior (98,4 %).



**Figura 21.** Cobertura vacunal de la població infantil menor de 12 mesos (% brut) a cadascuna de les ABS de Sabadell i en comparació amb Catalunya, per sexes (2018). Font: Indicador bàsic de salut recopilat per l'AQuAS sobre la base del Qüestionari anual a entitats proveïdores APS del CatSalut (2018).

## **7 Annexos**

### **7.1 Indicadors i fonts de dades**

	Indicador	Disponible per sexe	Territori	Font les dades (origen)
<b>Demogràfics</b>	Població	X	ABS	Anuari 2021 de l'Ajuntament de Sabadell (dades de districte) Idescat (dades de Sabadell i Catalunya) SISAP-epiDades ( població atesa a l'ABS Sabadell-6 Sud/Creu de Barberà) Totes les dades a 1 de gener de 2021
	Densitat de població		Districte	Anuari 2021 de l'Ajuntament de Sabadell
	Envelliment	X	ABS	Idescat (dades de Sabadell i Catalunya) SISAP-epiDades ( població atesa a l'ABS Sabadell-6 Sud/Creu de Barberà) Totes les dades a 1 de gener de 2021
	Gent gran que viu sola	X	ABS	Indicador bàsic de salut recopilat per l'AQuAS. 2018
	Immigració		Districte	Anuari 2021 de l'Ajuntament de Sabadell Idescat (dades de Sabadell i Catalunya) Totes les dades a 1 de gener de 2021
	Naixements	X	Districte	Anuari 2021 de l'Ajuntament de Sabadell. Idescat Estadística d'interrupció voluntària de l'embaràs (IVE) de Catalunya
<b>Socioeconòmics</b>	Educació		Districte	Anuari 2021 de l'Ajuntament de Sabadell
	Població amb nivell d'instrucció insuficient	X	ABS	Registre estadístic de població de Catalunya (Idescat). Indicador bàsic de salut recopilat per l'AQuAS. 2018
	Exempció de copagament de farmàcia	X	ABS	RCA (CatSalut). Indicador bàsic de salut recopilat per l'AQuAS. 2018
	Índex global de la renda familiar		Municipi	Idescat 2019
	Índex socioeconòmic territorial		ABS	Indicador bàsic de salut recopilat per l'AQuAS. 2018 Idescat 2018
	Taxa d'atur		Municipi	Observatori del Treball i Model Productiu. Generalitat de Catalunya. Indicadors Hermes. Diputació de Barcelona.
	Infància i adolescència		Municipi	Diagnòstic de tendència social 2018-2020. Ajuntament de Sabadell
	Habitatge i sensellarisme		Municipi	Diagnòstic de tendència social 2018-2020. Ajuntament de Sabadell
Seguretat: accidents de trànsit		Municipi	Idescat i Ajuntament de Sabadell	



	Indicador	Disponible per sexe	Territori	Font les dades (origen)
<b>Morbiditat</b>	Morbiditat	X	ABS	eCAP (SISAP-ICS). Indicador bàsic de salut recopilat per l'AQuAS. 2018 SISAP-epiDades (4t trimestre 2021)
	Obesitat infantil	X	ABS	eCAP (SISAP-ICS). Indicador bàsic de salut recopilat per l'AQuAS. 2018 SISAP-epiDades (4t trimestre 2021)
	Salut mental	X	ABS	CMBD-SMP i RCA (CatSalut). Indicador bàsic de salut recopilat per l'AQuAS. 2018
	Autopercepció positiva/negativa de la salut	X	AGA	ESCA 2015-2018. Indicador bàsic de salut recopilat per l'AQuAS. 2018
	Discapacitat	X	AGA	ESCA 2015-2018. Indicador bàsic de salut recopilat per l'AQuAS. 2018
	Dependència	X	AGA Municipi	ESCA 2015-2018. Indicador bàsic de salut recopilat per l'AQuAS. 2018 Diagnòstic de tendència social 2018-2020. Ajuntament de Sabadell
	Situació epidemiològica. Covid-19		ABS	Situació epidemiològica i assistencial a Catalunya. AQuAS. 2022
	Salut bucodental infantil		ABS	Estàndard de serveis d'odontologia d'atenció primària (desembre de 2021)
<b>Mortalitat</b>	Mortalitat	X	ABS	Registre de mortalitat de Catalunya. Dades recopilades per l'AQuAS Període 2014-2018. Anuari 2021 de l'Ajuntament de Sabadell
	Esperança de vida en néixer	X	ABS	Registre de mortalitat de Catalunya. Dades recopilades per l'AQuAS Període 2014-2018
	Mortalitat per Covid-19		Municipi	Situació epidemiològica i assistencial a Catalunya. AQuAS. 2022
<b>Estils de vida</b>	Grau de compliment de la dieta mediterrània	X	AGA	ESCA 2015-2018. Dades recopilades per l'AQuAS
	Activitat física	X	AGA	ESCA 2015-2018. Dades recopilades per l'AQuAS
	Addiccions			
	• Fumadors	X	ABS	eCAP (SISAP-ICS). Indicador bàsic de salut recopilat per l'AQuAS. 2018
	• Consum d'alcohol de risc	X	AGA	ESCA 2015-2018. Indicador bàsic de salut recopilat per l'AQuAS. 2018
• Programa d'intercanvi de xeringues i inici de tractament per addicció	X	Municipi	Subdirecció General de Drogodependències. ASPCAT. 2021	

	<b>Indicador</b>	<b>Disponible per sexe</b>	<b>Territori</b>	<b>Font les dades (origen)</b>
<b>Entorn</b>	Aire		Municipi	Departament de Territori i Sostenibilitat. Anuari 2020 i avanç de l'Anuari 2021
	Verd urbà		Municipi	Anuari 2021 de l'Ajuntament de Sabadell
	Carrils bicicleta		Municipi	Ajuntament de Sabadell. Mobilitat
<b>Serveis</b>	Fàrmacs	X	ABS	Sistema integrat de recepta electrònica del CatSalut. Indicador bàsic de salut recopilat per l'AQuAS. 2018
	Recursos sanitaris i socials		ABS	ICS. Servei d'Atenció Primària Vallès Occidental.
	Ús dels serveis sanitaris		ABS	CatSalut. Indicador bàsic de salut recopilat per l'AQuAS. 2018
	Ús dels serveis socials		Municipi Barri	Diagnòstic de tendència social 2018-2020. Ajuntament de Sabadell. SAD- Ajuntament de Sabadell. Memòria 2021
<b>Preventives</b>	Cobertura vacunal	X	ABS	Qüestionari anual a entitats proveïdores APS del CatSalut. Indicador bàsic de salut recopilat per l'AQuAS. 2018