

Informe epidemiològic del coronavirus SARS-CoV-2. Núm. 126

**Setmanes 48 i 49 (del 28 de novembre
a l'11 de desembre de 2022)**

28/12/2022

Subdirecció General de Vigilància i Resposta a Emergències de Salut Pública

Xarxa de Vigilància Epidemiològica de Catalunya



Autors:

Luca Basile, Pilar Ciruela, Víctor Cristino, Ariadna Ferrer, Pablo Gea , Mercè Herrero, Conchita Izquierdo, Agathe Leon, Ana Martínez, Èrica Martínez, Sergio Medina, Jacobo Mendioroz, Glòria Patsi.

Xarxa de Vigilància Epidemiològica de Catalunya (XVEC)

Serveis de Vigilància i Resposta a Emergències de Salut Pública al Barcelonès Nord i Maresme, a Barcelona Sud, al Vallès Occidental i Vallès Oriental, a la Catalunya Central, a Girona, a Lleida i Alt Pirineu i Aran i al Camp de Tarragona i a les Terres de l'Ebre, Servei d'Epidemiologia de l'Agència de Salut Pública de Barcelona, Subdirecció General de Vigilància i Resposta a Emergències de Salut Pública i Servei d'Urgències de Vigilància Epidemiològica de Catalunya.

Agraïments: als professionals de la xarxa assistencial de Catalunya i sistema de notificació microbiològica de Catalunya.

Alguns drets reservats

© desembre de 22, Generalitat de Catalunya. Departament de Salut.



Els continguts d'aquesta obra estan subjectes a una llicència de Reconeixement-NoComercial-SenseObresDerivades 4.0 Internacional.

La llicència es pot consultar a la pàgina web de Creative Commons.

Unitat promotora:

Subdirecció General de Vigilància i Resposta a Emergències de Salut Pública. Agència de Salut Pública de Catalunya (ASPCAT).

Edició:

Barcelona, 28 desembre de 2022

Assessorament lingüístic:

Servei de Planificació Lingüística del Departament de Salut

Disseny de plantilla accessible 1.06.
Oficina de Comunicació. Identitat Corporativa.

URL: ASPCAT

Índex de continguts

Nous indicadors en població vulnerable	4
Resum dels indicadors de casos, brots i contactes estrets de SARS-CoV-2. Setmanes epidemiològiques 48 i 49	5
1. Indicadors de casos.....	6
1.1 Nombre de casos positius.....	6
1.2 Incidència acumulada en set dies en persones de 60 anys o més	6
1.3 Defuncions validades pels serveis de vigilància epidemiològica.....	7
1.4 Hospitalitzacions per SARS-CoV-2.....	8
1.5 Estat vacunal.....	9
1.6 Reinfecions.....	11
1.7 Indicadors de procés.....	11
2. Indicadors de brots	13
2.1 Brots notificats la setmana 47 (tots els àmbits). Distribució territorial	13
2.2 Brots notificats la setmana 49 (tots els àmbits). Distribució segons l'àmbit genèric	14
2.3 Brots actius. Distribució territorial	15
2.4 Brots actius. Distribució per àmbit genèric	16
2.5 Evolució setmanal dels brots notificats segons la data de notificació	17
2.6 Evolució setmanal dels brots notificats en àmbits vulnerables específics	19
2.7 Evolució setmanal en la distribució territorial dels brots notificats.....	22
3. Indicadors de contactes estrets.....	25
3.1. Incidència de casos, casos vulnerables, contactes estrets (CE) i contactes estrets vulnerables (CEv) diaris	25
3.2. Mitjana de CE per cas vulnerable informat.....	27
3.3. Percentatge de casos vulnerables als quals s'identifiquen CE	28
3.4. Percentatge de CE vulnerables	29
3.5. Àmbits dels CE / CE vulnerables dels casos vulnerables	30

Nous indicadors en població vulnerable

Des de la setmana 18, l'informe epidemiològic del coronavirus SARS-CoV-2 inclou principalment indicadors referents a persones vulnerables i s'han reduït alguns dels indicadors globals. L'estratègia de la COVID-19 a Catalunya, actualitzada el 28 de març del 2022, es basa en una vigilància sentinella i reforçada en persones i entorns vulnerables.

[Procediment d'actuació enfront de casos d'infecció pel coronavirus SARS-CoV-2](#)

Segons el nou protocol, es consideren persones vulnerables aquelles persones:

- De 60 anys o més.
- Immunosuprimides.
- Embarassades o en període de puerperi.
- Residents en residència o centre sociosanitari, hospitalitzades per COVID-19 o altres persones institucionalitzades.
- Que han viatjat a un país amb una variant de SARS-CoV-2 de preocupació o d'interès.
- Personal treballador d'àmbit vulnerable.
- Altres criteris considerats des dels serveis de vigilància epidemiològica.

Aquest informe es revisa setmanalment i es modifica a mesura que els sistemes informàtics milloren en relació amb les variables de la població vulnerable de la qual es fa seguiment des del 28/3/2022 amb el canvi de protocol. Alguns dels indicadors presentats que són objecte de millora s'aniran corregint en properes setmanes.

Tot i que aquest informe s'actualitza bisetmanalment i es fa referència a la **“setmana epidemiològica de dilluns a diumenge”**, s'esmenten algunes altres setmanes epidemiològiques.

- Setmana epidemiològica 49 (del 5 a l'11 de desembre)
- Setmana epidemiològica 48 (del 28 de novembre al 4 de desembre)
- Setmana epidemiològica 47 (del 21 al 27 de novembre)
- Setmana epidemiològica 46 (del 14 al 20 de novembre)
- Setmana epidemiològica 45 (del 7 al 13 de novembre)
- Setmana epidemiològica 44 (del 31 d'octubre al 6 de novembre)

Resum dels indicadors de casos, brots i contactes estrets de SARS-CoV-2. Setmanes epidemiològiques 48 i 49

1. Indicadors de casos	
1.1.1 Nombre de casos totals (variació respecte de la setmana anterior)	3.952 (-39,7%)
1.1.2 Nombre de casos >=60 anys (variació respecte de la setmana anterior)	2.362 (-26,1%)
1.2. Incidència acumulada setmanal per 100.000 h. en >60 anys (raó respecte de la setmana anterior)	92 (0,80)
1.3. Nombre de defuncions setmanals (variació respecte de la setmana anterior)	7 (-5)
1.4. Taxa setmanal d'ingressos hospitalaris per 100.000 h. per SARS-CoV-2 (UCI)	46,39 (3,30)
1.5. Taxa d'incidència en >=60 anys amb la pauta de vacunació completa + record	126,5
1.5.1 Mitjana de temps de protecció vacunal (setmanes) en >=60 anys	32
1.6. Nombre setmanal de reinfeccions en >=60 anys (percentatge sobre el total)	588 (24,9%)
1.7 Indicadors de procés:	
1.7.1. Temps de testatge en dies PCR (TAR)	2,65 (2,26)
1.7.2. Temps d'investigació del cas en hores	34,34
2. Indicadors de brots	
2.1. Brots notificats la setm. 49 a tots els àmbits (variació SE 48=80)	72 (-8; -10,0%)
2.2. Distribució dels brots de la setm. 49 per àmbit genèric: instit. no sanit., c. sanit.	80,6%; 15,3%
2.3. Brots actius (variació SE 48: 147)	150 (+3; +2,0%)
2.4. Brots actius. Distribució per àmbit genèric: instit. no sanit. – c. sanit. – fam.	87,3%; 9,3%; 2,0%
2.5 Evolució setmanal del total de brots (setm. 46-49): 84-72	-12 (-14,3%)
2.6 Evolució setmanal dels brots en àmbits vulnerables (setm. 46-49): 71-69	-2 (-2,8%)
2.7 Evolució setmanal dels brots en centres sanitaris (setm. 46-49): 10-11	+1 (+10,0%)
2.8 Evolució en institucions no sanitàries (setm. 46-49): residències geriàtriques	53-53 (0; 0,0%)
2.9 Evolució en centres sanitaris (setm. 46-49): hospital d'aguts	5-8 (+3; +60,0%)
3. Indicadors de contactes estrets	
3.1. Incidència de casos, casos vulnerables, contactes estrets (CE) i CE vulnerables	9.473, 5.955, 7.208, 1.879
3.2. Mitjana de CE per cas vulnerable (variació respecte de la setmana anterior)	1,2 (-0,1)
3.3. Percentatge de casos vulnerables nous als quals s'identifiquen CE (variació respecte de la setmana anterior)	84,9 (+0,6)
3.4. Percentatge de CE vulnerables respecte de CE totals	26,1 (-1,9)
Nombre de CE majors de 60 anys respecte als CE vulnerables	1.742
Nombre de CE immunodeprimits respecte als CE vulnerables	128
Nombre de CE d'embarassades respecte als CE vulnerables	9
3.5. Àmbits dels CE i àmbits dels CE vulnerables (dels casos vulnerables)	-

1. Indicadors de casos

1.1 Nombre de casos positius

Durant la setmana 49 s'han diagnosticat 3.952 casos positius per SARS-CoV-2, xifra que suposa una disminució respecte de la setmana passada (39,7%). D'aquests, 2.362 eren majors de 60 anys (59,8%) i representen un 26,1% menys que la setmana passada.

El grup d'edat amb més casos correspon al de 80-89 anys (31,1%) sobre el total de casos de majors de 60 anys. El grup que ha disminuït menys és el de 80-89 anys amb un decreixement del 16,5% (taula 1).

Taula 1. Nombre de casos vulnerables positius i variació setmanal, per grups vulnerables. Catalunya, 2022.

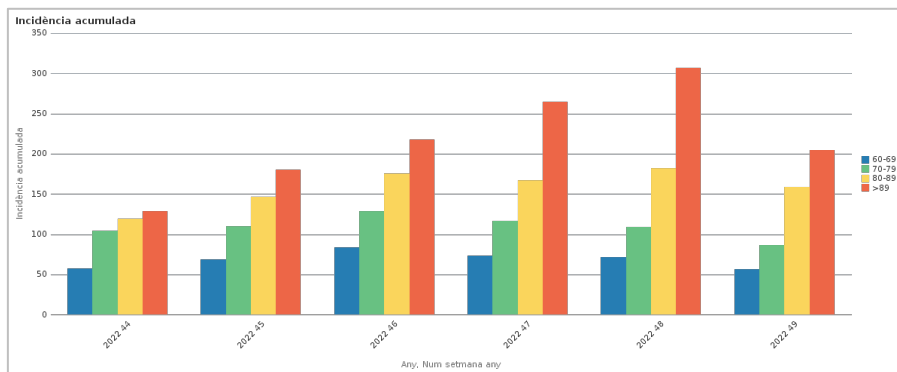
Grups d'edat	SE 48		SE 49		SE 48-49
	Nre.	%	Nre.	%	$\Delta\%$
60-69	805	27,0	625	26,5	-28,8
70-79	872	29,3	681	28,8	-28,0
80-89	855	28,7	734	31,1	-16,5
>89	446	15,0	322	13,6	-38,5
Total >=60 anys	2.978		2.362		-26,1

1.2 Incidència acumulada en set dies en persones de 60 anys o més

La taxa d'incidència en set dies en persones de 60 anys o més és de 92 casos per 100.000 h. en la setmana 49, en què la tendència es manté constant respecte de la setmana passada amb una raó de taxes de 0,80 (figura 1).

La taxa més alta es detecta en el grup de 80-89 anys (203 casos per 100.000 h.) i el grup d'edat en el qual creixen més els casos respecte de la setmana passada és en el de 80-89 anys amb una raó de 0,87.

Figura 1. Taxes d'incidència acumulada setmanals per grups d'edat en persones de 60 anys o més. Catalunya, 2022.



1.3 Defuncions validades pels serveis de vigilància epidemiològica

Durant la setmana 49 s'han notificat 7 defuncions relacionades amb el coronavirus SARS-CoV-2 i validades pels serveis de vigilància epidemiològica (SVE), 5 defuncions menys que la setmana anterior (taula 2), amb una taxa d'incidència global de 0,1 defuncions per 100.000 h.

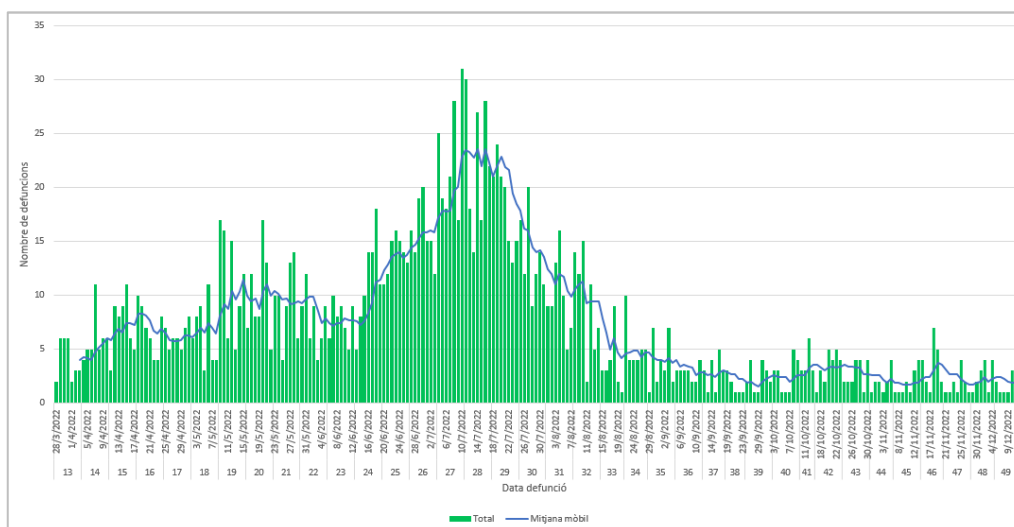
La taxa d'incidència més alta es detecta en el grup de més de 89 anys (3,1 defuncions per 100.000 h.). Es detecta una tendència creixent entre les setmanes 24 i 28, i una tendència decreixent a partir de la setmana 29 (figura 2).

S'ha de tenir en compte que les dades de la darrera setmana poden estar infraestimades a causa del retard en la validació de les defuncions per part dels SVE.

Taula 2. Evolució del nombre i la taxa d'incidència (per 100.000 h.) de defuncions setmanals validades pels serveis de vigilància epidemiològica per setmana de defunció i grups d'edat. Catalunya, 2022.

	SE 46		SE 47		SE 48		SE 49		Δ SE 48-49
	Nre.	Taxa	Nre.	Taxa	Nre.	Taxa	Nre.	Taxa	
0-49	0	0,0	1	0,0	0	0,0	0	0,0	0
50-59	0	0,0	0	0,0	0	0,0	0	0,0	0
60-69	0	0,0	0	0,0	2	0,2	0	0,0	-2
70-79	2	0,3	0	0,0	0	0,0	2	0,3	2
80-89	7	2,0	5	1,4	6	1,7	2	0,6	-4
>89	2	2,0	3	3,1	4	4,1	3	3,1	-1
Total	11	0,1	9	0,1	12	0,2	7	0,1	-5

Figura 2. Evolució del nombre de defuncions diàries per SARS-CoV-2 validades epidemiològicament per la data de defunció amb una mitjana mòbil de set dies. Dades des del 28/3/22. Catalunya, 2022.



1.4 Hospitalitzacions per SARS-CoV-2

Durant la setmana 49 s'han registrat 915 nous ingressos hospitalaris convencionals per SARS-CoV-2, 235 casos menys que la setmana passada (1.150) i 65 ingressos a l'UCI per SARS-CoV-2, 27 casos menys que la setmana passada (92) (taula 3).

Les taxes d'incidència d'hospitalitzacions i UCI aquesta setmana són de 46,39 i 3,30 casos per 100.000 h., respectivament.

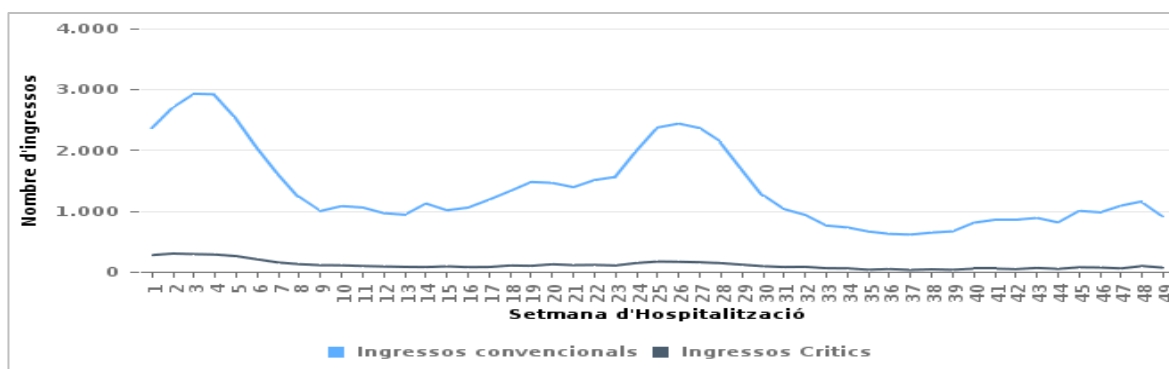
El grup d'edat que presenta la taxa més alta d'ingressos hospitalaris és el de més de 89 anys (110,82 casos per 100.000 h.) i el que presenta la taxa més alta d'ingressos a l'UCI és el de 80-89 anys (3,37 casos per 100.000 h.). La tendència és decreixent durant els darrers 2 mesos, tot i que sembla que estem en una tendència constant (figura 3).

Taula 3. Evolució del nombre d'ingressos hospitalaris i a l'UCI setmanals per setmana d'ingrés i grups d'edat. Catalunya, 2022.

	SE 48				SE 49				Δ SE 48 - 49
	Nre. hosp.	Taxa hosp.	Nre. UCI	Taxa UCI	Nre. hosp.	Taxa hosp.	Nre. UCI	Taxa UCI	
<60	316	5,43	33	0,57	235	4,04	15	0,26	-81
60-69	170	19,45	24	2,75	131	14,99	21	2,40	-39
70-79	236	36,34	24	3,70	196	30,18	16	2,46	-40
80-89	286	80,43	9	2,53	245	68,90	12	3,37	-41
>89	142	145,71	2	2,05	108	110,82	1	1,03	-34
Total	1.150	58,30	92	4,66	915	46,39	65	3,30	-235

Font: CatSalut SAP Business Objects

Figura 3. Evolució del nombre d'ingressos setmanals per SARS-CoV-2 validats epidemiològicament. Catalunya, 2022.



1.5 Estat vacunal

Durant la setmana 49, la taxa d'incidència en persones majors de 60 anys amb pauta de vacunació completa més record és de 126,5 casos per 100.000 h., superior a la de persones amb pauta completa sense dosi de record (80,8) i inferior a la de no vacunades (156,1) i a la de persones parcialment vacunades (263,4) (taula 4).

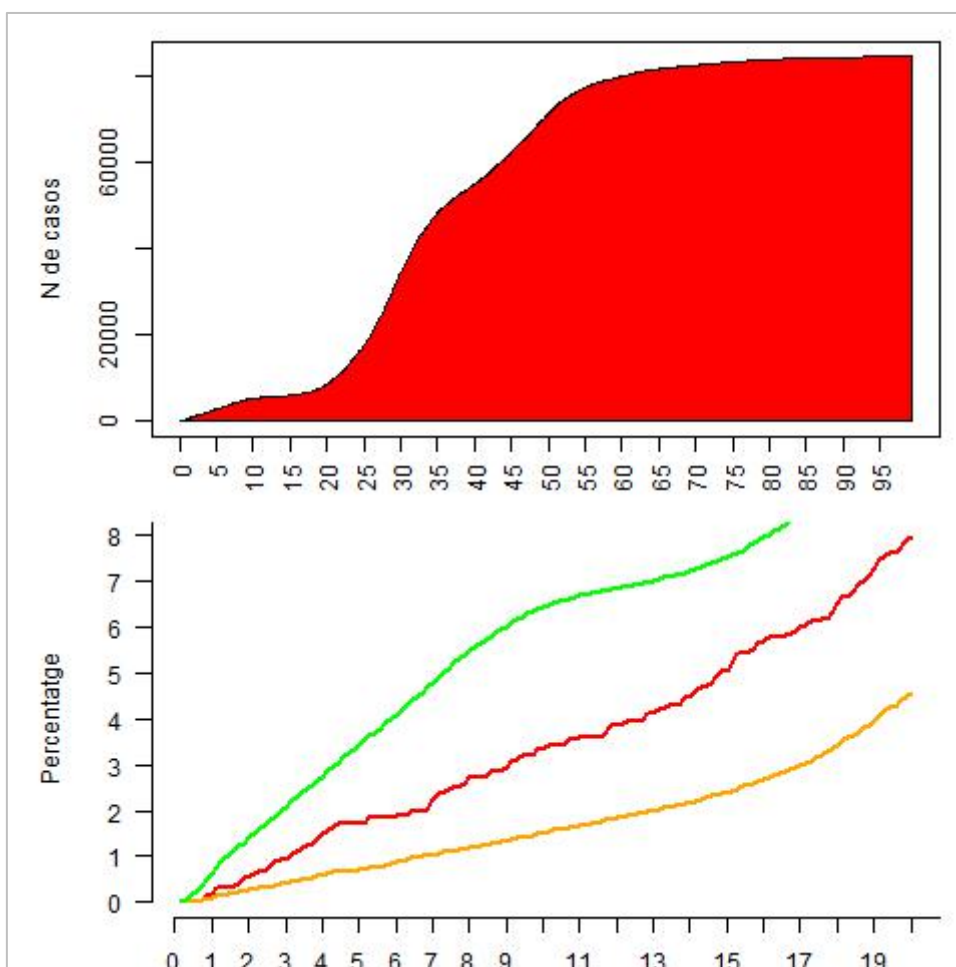
Analitzant el retard entre la darrera dosi de vacuna administrada i la data de diagnòstic, es desprèn que la vacuna genera una immunització que comença a baixar a partir de la setmana 15 i desapareix entre les setmanes 20 i 30, i aquesta setmana és 32 la mitjana de setmanes de protecció vacunal (figura 4A).

Des de la setmana 15 fins ara la darrera dosi els parcialment vacunats tenen una protecció del 94,84%, els vacunats amb la pauta completa sense record del 97,57% i amb la pauta completa amb record del 92,43% (figura 4B).

Taula 4. Proporció de pacients positius setmanals no vacunats, parcialment vacunats, amb pauta de vacunació completa sense dosi de record i amb record, sobre el total de casos diagnosticats setmanalment, per criteri de vulnerabilitat. Catalunya, 2022.

	PVC +		PVC		Parcialment vacunats		No vacunats	
	Nre.	Taxa	Nre.	Taxa	Nre.	Taxa	Nre.	Taxa
Total >=60 anys	1.952	126,5	219	80,8	65	263,4	126	156,1

Figura 4. Diferència temporal entre la darrera vacuna i la data de diagnòstic (expressada en setmanes) per persones majors de 60 anys diagnosticades des del 28 de març de 2022 (A) i desagregades per estat vacunal (B). Catalunya, 2022.



1.6 Reinfecions

Durant la setmana 49 s'han detectat 588 casos de reinfeció, cosa que representa el 24,9% dels casos diagnosticats aquesta setmana.

El grup d'edat que presenta la proporció més alta de reinfecions és el grup de més de 89 anys amb un 39,8% i el que menys el de 70-79 anys (18,9%) (taula 5).

Taula 5. Evolució del nombre de reinfecions desagregades per vulnerabilitat. Catalunya, 2022.

Grups d'edat	SE 48		SE 49		Total SE 17-49	
	Nre.	%	Nre.	%	Nre.	%
60-69	192	23,9	148	23,7	5.549	12,4
70-79	170	19,5	129	18,9	4.695	9,1
80-89	216	25,3	183	24,9	5.096	13,4
>89	156	35,0	128	39,8	3.537	23,4
Total >=60 anys	734	24,6	588	24,9	26.698	15,4

1.7 Indicadors de procés

Dels casos vulnerables diagnosticats la setmana 49, el temps de testatge (mitjana de dies entre l'inici de símptomes i el diagnòstic) és de 2,65 dies amb PCR (0,28 respecte de la setmana anterior) i 2,26 dies amb TAR (-0,01 respecte de la setmana anterior) (taula 6, figura 4).

El temps d'investigació (mitjana d'hores entre la data de notificació del cas i la data d'enquesta al pacient) és de 34,34 hores (-0,8 hores respecte de la setmana anterior) (taula 6, figura 5).

Taula 6. Evolució del temps de testatge (dies) i temps d'investigació (hores). Catalunya, 2022.

	Temps de testatge		Temps d'investigació
	PCR	TAR	
SE 47	2,32	2,17	29,46
SE 48	2,37	2,27	33,54
SE 49	2,65	2,26	34,34

Figura 5. Temps de testatge del cas. Expressat en dies entre la data d'inici de símptomes i la data de diagnòstic amb PCR o TAR pel total de persones vulnerables diagnosticades des del 30 de maig de 2022. Catalunya, 2022.

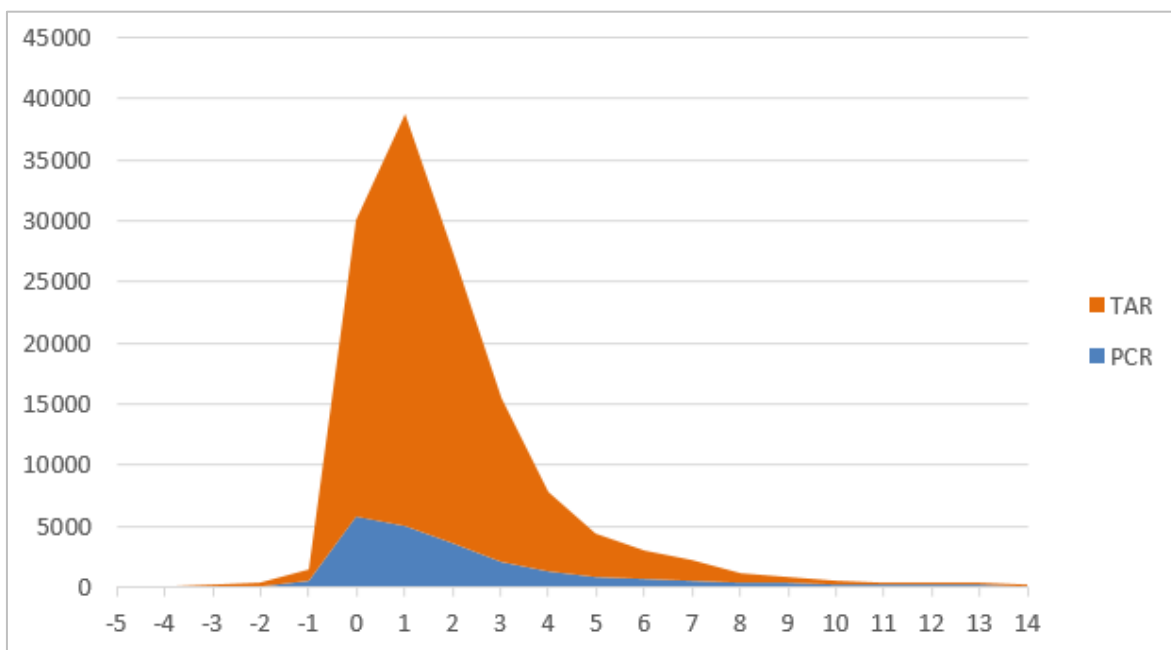
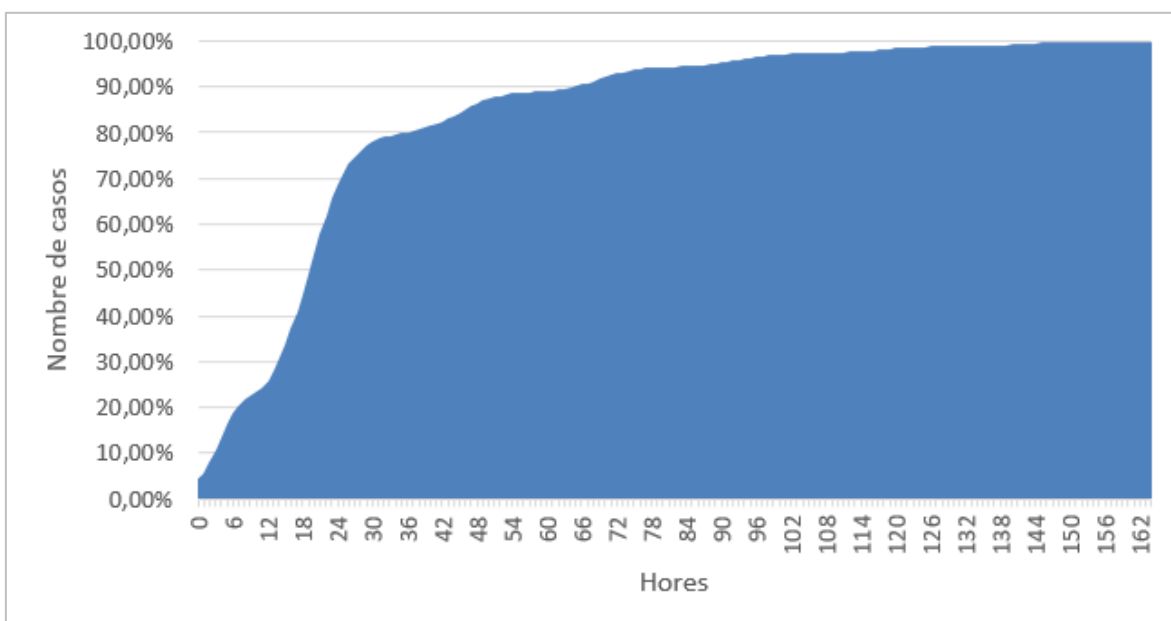


Figura 6. Temps d'investigació del cas, expressat en hores, entre la data de notificació del cas i la data de realització de l'enquesta, pel total acumulat de persones vulnerables diagnosticades des del 30 de maig de 2022. Catalunya, 2022.



2. Indicadors de brots

2.1 Brots notificats la setmana 47 (tots els àmbits). Distribució territorial

Durant la setmana 49 s'han notificat 72 brots a la XVEC que han ocasionat **572** persones afectades, 29 de les quals estaven hospitalitzades, bé perquè havien requerit ingrés hospitalari degut a la COVID-19, o bé perquè ja estaven hospitalitzades per altres patologies. Se n'han notificat 4 defuncions. En el context d'aquests brots, **1.081** contactes estan o han estat en seguiment. El servei de vigilància que ha notificat més brots ha estat el de Barcelona Ciutat (30,11%) (taula 7).

Taula 7. Brots notificats. Distribució territorial: persones afectades, hospitalitzades, defuncions i contactes en seguiment. Setmana epidemiològica 49. Catalunya, 2022.

SVE	Nre. de brots	Nre. d'afectats	Nre. d'hospitalitzats	Nre. de defuncions	Nre. de contactes
SVE Barcelona Sud	16	168	1	0	562
SVE Barcelona Nord-Maresme	5	48	3	0	38
SVE Catalunya Central	13	65	1	0	39
SVE Barcelona Ciutat	18	98	4	3	18
SVE Girona	6	62	0	1	172
SVE Lleida	5	58	16	-	108
SVE Tarragona	2	8	4	0	-
SVE Vallès Occ. i Or.	7	65	0	0	144
Total general	72	572	29	4	1.081

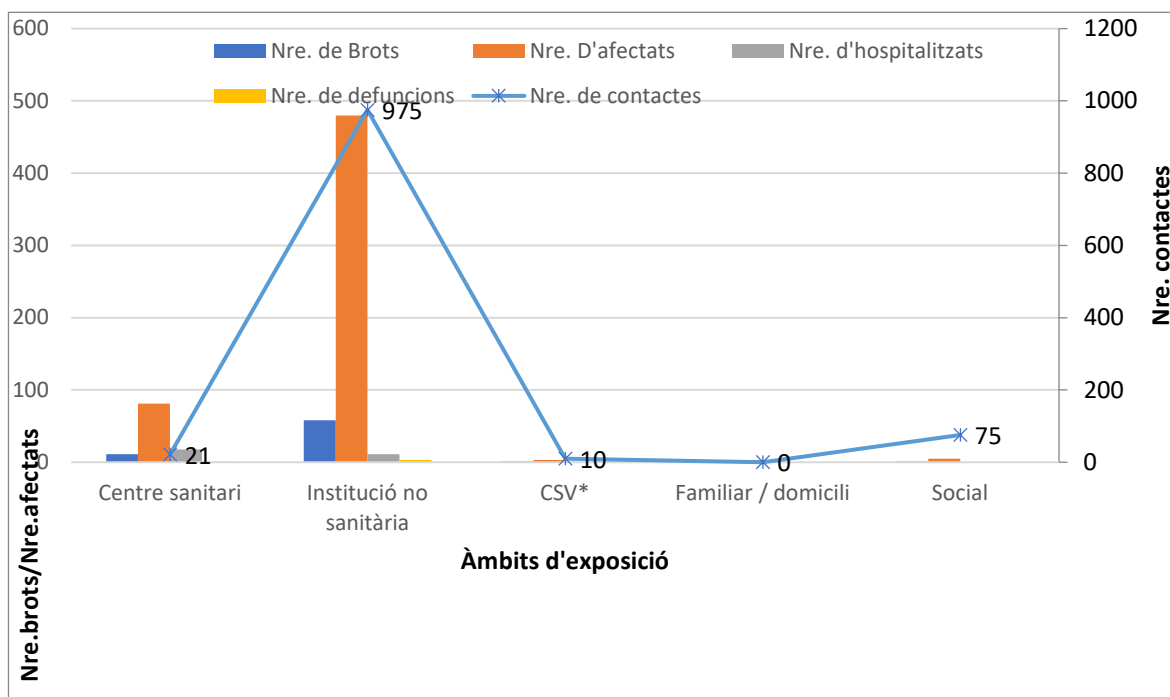
2.2 Brots notificats la setmana 49 (tots els àmbits). Distribució segons l'àmbit genèric

En l'àmbit de les institucions no sanitàries és on hi ha hagut una freqüència més elevada de brots (80,6%), seguit dels centres sanitaris (15,3%) i de l'àmbit familiar i social (1,4%). El nombre més elevat d'afectats s'ha produït en l'àmbit de les institucions no sanitàries (83,9%), seguit dels centres sanitaris (14,2%) i de l'àmbit social (0,9%). La mitjana global de casos per brot ha estat de 7,9 (DS: 7,7) (taula 8). Els contactes en seguiment s'han donat principalment en l'àmbit de les institucions no sanitàries (975 de 1.081) (figura 7).

Taula 8. Brots notificats. Distribució per àmbit genèric: percentatge de brots, persones afectades i mitjana de casos per brot. Setmana epidemiològica 49. Catalunya, 2022.

Àmbits	Nre. de brots	%	Nre. d'afectats	%	Mitjana	DS
Centre sanitari	11	15,3	81	14,2	7,4	4,1
Institució no sanitària	58	80,6	480	83,9	8,3	8,4
CSV*	1	1,4	3	0,5	3,0	-
Familiar/domiciliari	1	1,4	3	0,5	3,0	-
Social	1	1,4	5	0,9	5,0	-
Total general	72	100,0	572	100,0	7,9	7,7

Figura 7. Brots notificats. Distribució per àmbit genèric. Persones afectades, hospitalitzades, defuncions i contactes en seguiment. Setmana epidemiològica 49. Catalunya, 2022.



2.3 Brots actius. Distribució territorial

En el moment actual es mantenen encara actius a Catalunya 150 brots, que han afectat 2.078 persones, 52 de les quals estaven hospitalitzades, bé perquè havien requerit ingrés hospitalari degut a la COVID-19, o bé perquè ja estaven hospitalitzades per altres patologies, i 5 han mort. En el context d'aquests brots 2.922 contactes han estat en seguiment o encara ho estan. Els serveis de vigilància amb major nombre de brots actius són Barcelona Sud (27,3%), Barcelona Ciutat (21,3%) i Catalunya Central (14%). El major percentatge d'afectats ha estat Barcelona Sud (37,1%) (taula 9).

Taula 9. Distribució territorial dels brots actius: persones afectades, hospitalitzades, defuncions i contactes en seguiment. Catalunya, 2022.

SVE	Nre. de brots	Nre. d'afectats	Nre. d'hospitalitzats	Nre. de defuncions	Nre. de contactes
SVE Barcelona Sud	41	770	2	0	1.422
SVE Barcelonès Nord - Maresme	12	219	3	0	140
SVE Catalunya Central	21	219	6	1	245
SVE Barcelona Ciutat	32	253	5	3	151
SVE Girona	15	267	7	1	566
SVE Tarragona	14	154	16	0	215
SVE Terres de l'Ebre	5	64	13	0	39
SVE Vallès Occ. - Or.	10	132	0	0	144
Total general	150	2.078	52	5	2.922

2.4 Brots actius. Distribució per àmbit genèric

En l'àmbit de les institucions no sanitàries és on hi ha una freqüència molt més elevada de brots actius (87,3%), seguit dels centres sanitaris (9,3%) i de l'àmbit familiar (2,0%). El nombre més elevat d'afectats també s'ha produït amb diferència en l'àmbit de les institucions no sanitàries (93,9%), seguit de l'àmbit dels centres sanitaris (4,9%). La mitjana de casos per brot ha estat de 13,9 (DS 15) i la més elevada es produeix en l'àmbit de les institucions no sanitàries (14,9; DS: 15,8) (taula 10). En aquests brots actius, hi ha hagut 5 defuncions (4 en residències geriàtriques i 1 en un centre sociosanitari).

Taula 10. Distribució dels brots actius per àmbit genèric: percentatge de brots, persones afectades i mitjana de casos per brot. Catalunya, 2022.

Àmbits	Nre. de brots	%	Nre. d'afectats	%	Mitjana	DS
Centre sanitari	14	9,3	102	4,9	7,3	4,2
Institució no sanitària	131	87,3	1.951	93,9	14,9	15,8
CSV*	1	0,7	3	0,1	3,0	-
Familiar / domiciliari	3	2,0	16	0,8	5,3	4
Mixt	1	0,7	6	0,3	6,0	-
Total general	150	100,0	2.078	100,0	13,9	15,0

2.5 Evolució setmanal dels brots notificats segons la data de notificació

En la darrera setmana hi ha hagut una davallada en els brots notificats del **-10,0%** respecte a la setmana prèvia, i una disminució del **-14,3%** comparant amb la setmana 46 (taula 11). S'ha de tenir en compte que hi ha un retard en la notificació.

En els àmbits **vulnerables**, s'observa una davallada del **-4,2%**, la darrera setmana respecte a la setmana anterior, i una disminució del **-2,8%** respecte a la setmana 46. També s'ha de tenir en compte el retard en la notificació esmentat (taula 12).

En els brots ocorreguts als **centres sanitaris**, aquesta setmana s'han notificat 11 brots, mentre que a la setmana prèvia es van notificar 12 en aquest àmbit (**-8,3%**). En analitzar el canvi respecte a la setmana 46, en què es van notificar 10 brots, l'increment és de **+10,0%** (taula 13).

Taula 11. Evolució del **total de brots** notificats segons la setmana de notificació. S'hi descriuen el nombre de brots, afectats, hospitalitzats, defuncions i contactes. Catalunya, 2022.

	Setmana de notificació				Variació (%)			
	46	47	48	49	46-47	47-48	48-49	46-49
Tots els àmbits								
Nre. de brots	84	93	80	72	10,7	-14,0	-10,0	-14,3
Nre. d'afectats	864	957	833	572	10,8	-13,0	-31,3	-33,8
Nre. d'hospitalitzats	37	30	20	29	-18,9	-33,3	45,0	-21,6
Nre. de defuncions	3	2	1	4	-33,3	-50,0	300,0	33,3
Nre. de contactes	1.234	1.310	1.033	1.081	6,2	-21,1	4,6	-12,4

Taula 12. Evolució dels brots notificats en **àmbits vulnerables** segons la setmana de notificació. S'hi descriuen el nombre de brots, afectats, hospitalitzats, defuncions i contactes. Catalunya, 2022.

Àmbits vulnerables	Setmana de notificació				Variació (%)			
	46	47	48	49	46-47	47-48	48-49	46-49
Nre. de brots	71	84	72	69	18,3	-14,3	-4,2	-2,8
Nre. d'afectats	817	921	801	561	12,7	-13,0	-30,0	-31,3
Nre. d'hospitalitzats	35	30	20	29	-14,3	-33,3	45,0	-17,1
Nre. de defuncions	3	2	1	4	-33,3	-50,0	300,0	33,3
Nre. de contactes	1.225	1.297	1.019	996	5,9	-21,4	-2,3	-18,7

Taula 13. Evolució dels brots notificats en **centres sanitaris** segons la setmana de notificació. S’hi descriuen el nombre de brots, afectats, hospitalitzats, defuncions i contactes. Catalunya, 2022.

Centres sanitaris	Setmana de notificació				Variació (%)			
	46	47	48	49	46-47	47-48	48-49	46-49
Nre. de brots	10	15	12	11	50,0	-20,0	-8,3	10,0
Nre. d'afectats	79	141	72	81	78,5	-48,9	12,5	2,5
Nre. d'hospitalitzats	24	11	12	18	-54,2	9,1	50,0	-25,0
Nre. de defuncions	2	0	0	1	-100,0	-	-	-50,0
Nre. de contactes	53	293	23	21	452,8	-92,2	-8,7	-60,4

2.6 Evolució setmanal dels brots notificats en àmbits vulnerables específics

2.6.1 Institucions no sanitàries

A les figures 8 i 9 s’observa l’evolució en el nombre de brots i d’afectats notificats en els diferents àmbits específics inclosos en l’àmbit de les institucions no sanitàries. L’àmbit amb més nombre de brots i afectats al llarg de totes les setmanes estudiades és amb diferència el de les residències geriàtriques.

En la setmana 49 s’observa respecte a la setmana prèvia un augment en el nombre de brots notificats a les **residències geriàtriques** (de 41 a 53; **+29,3%**), i una disminució en el nombre d’afectats (de 596 a 448; **-24,8%**).

Aquesta setmana, en relació amb la setmana 46 en l’àmbit de les residències geriàtriques es manté el mateix nombre de brots (de 53 a 53; **0,0%**), però hi ha una disminució en el nombre d’afectats (de 677 a 448; **-33,8%**) (figures 8 i 9).

Figura 8. Evolució en el nombre de brots a les institucions no sanitàries segons la setmana de notificació.

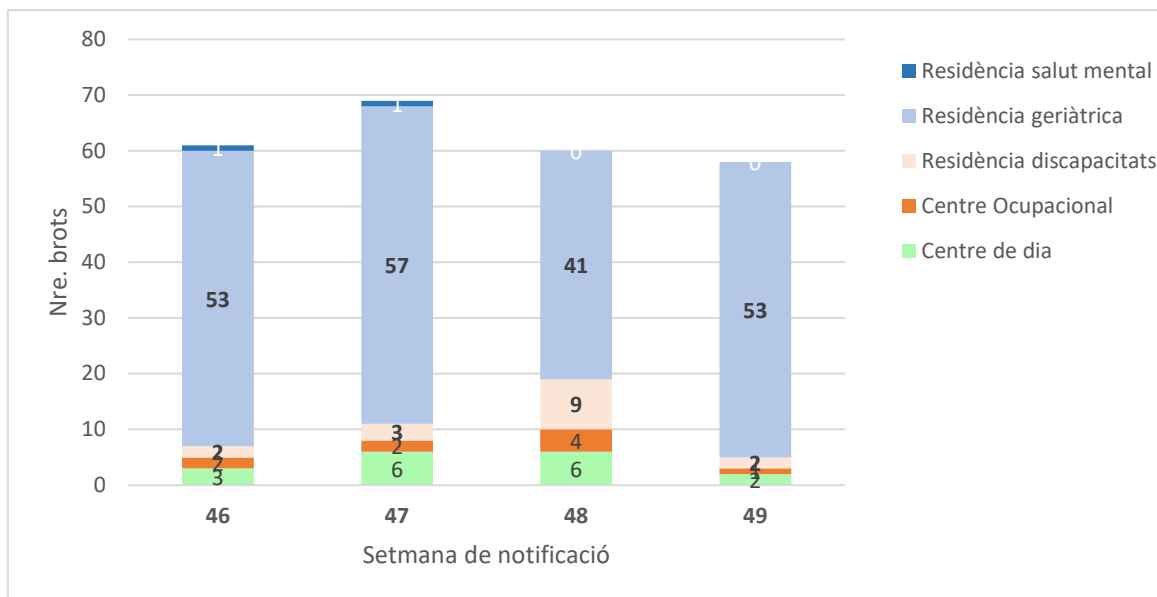
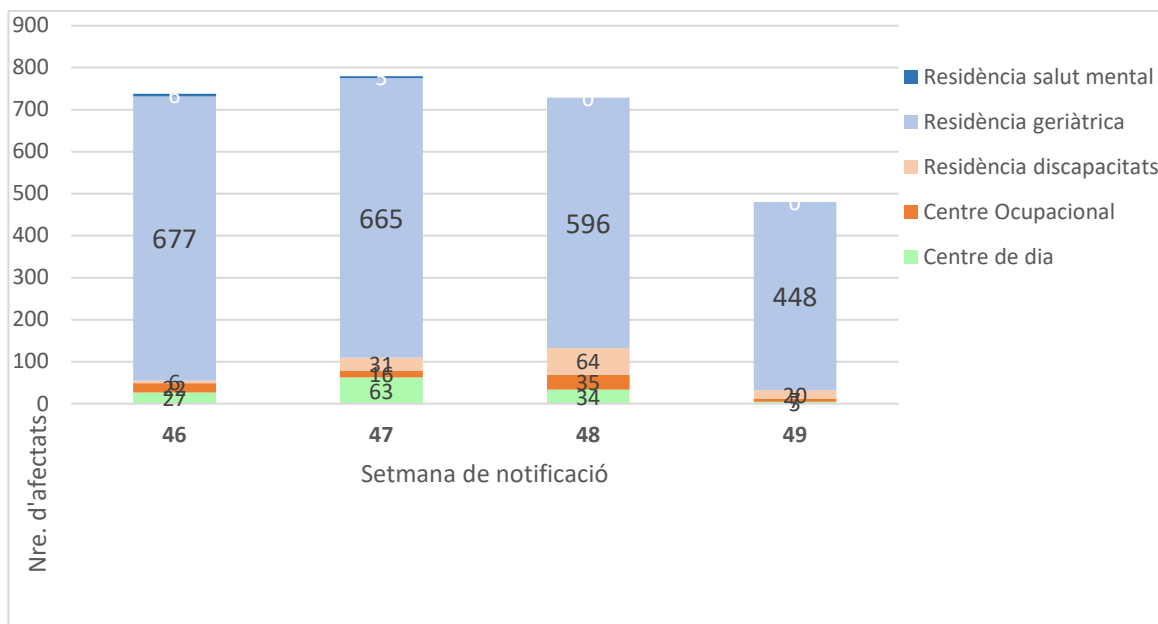


Figura 9. Evolució en el nombre d'afectats a les institucions no sanitàries segons la setmana de notificació.



2.6.2 Centres sanitaris

A les figures 10 i 11 s'observa l'evolució en el nombre de brots i d'afectats notificats als diferents àmbits específics inclosos en l'àmbit dels **centres sanitaris**.

En la setmana 49 l'àmbit específic amb més nombre de brots ha estat l'àmbit **d'hospital d'aguts**, amb 8 brots. S'observa un increment respecte a la setmana prèvia en el nombre de brots (de 6 a 8; **+33,3%**) i en el nombre d'afectats (de 33 a 57; **+72,7%**) (figures 10 i 11).

Aquesta setmana, en relació amb la setmana 46, l'àmbit d'hospital d'aguts experimenta un increment en el nombre de brots (de 5 a 8; **+60,0%**), i també en el nombre d'afectats (de 21 a 57; **+171,4%**).

Figura 10. Evolució del nombre de brots als centres sanitaris segons la setmana de notificació.

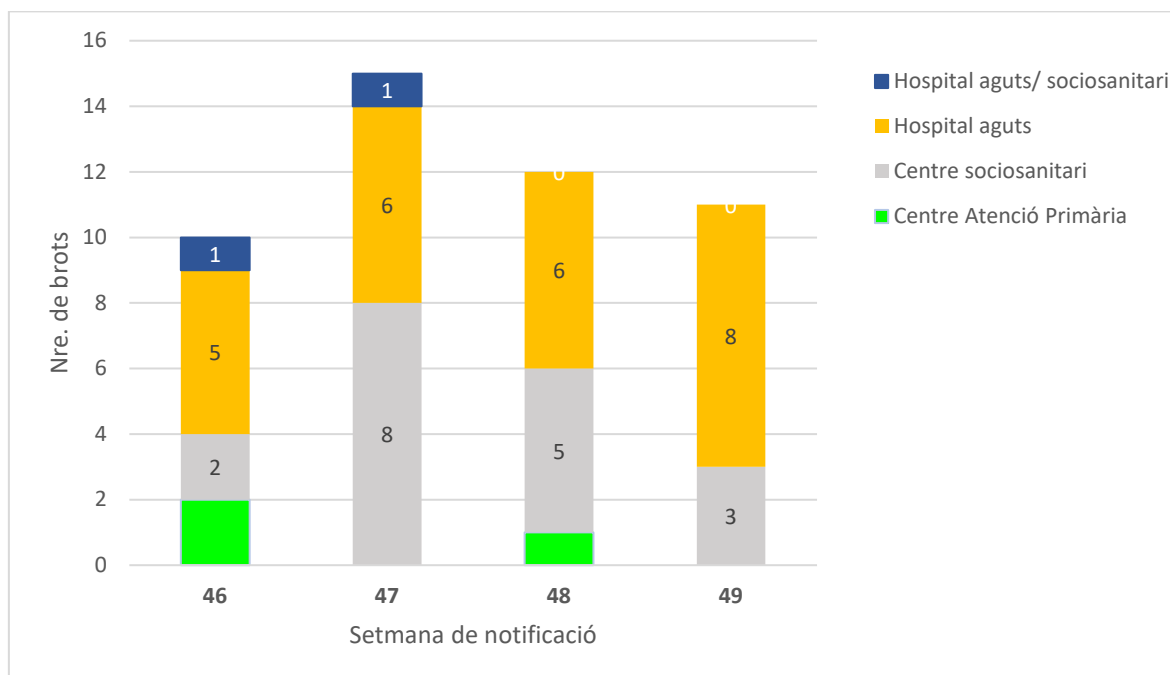
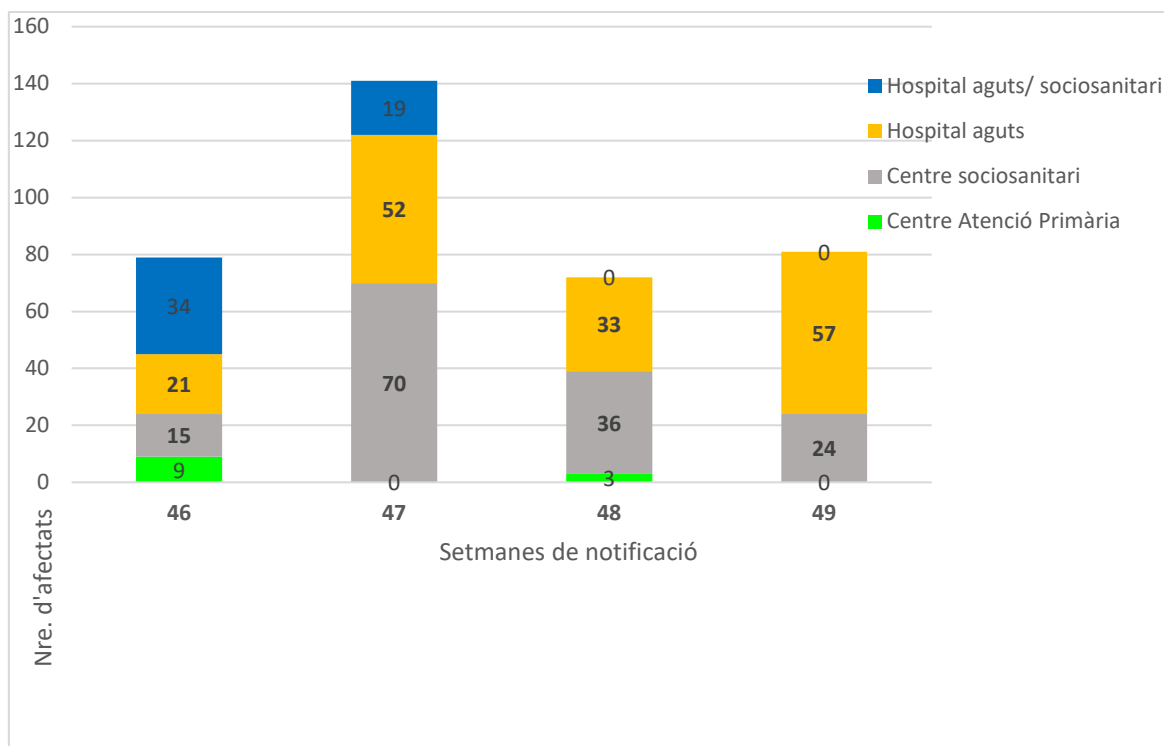


Figura 11. Evolució del nombre d'afectats als **centres sanitaris** segons la setmana de notificació.



2.7 Evolució setmanal en la distribució territorial dels brots notificats

A les figures 12 i 13 s'observa que hi ha quatre SVE que han disminuït el nombre de brots notificats respecte a la setmana prèvia (Barcelona Nord-Maresme, Lleida, Tarragona i Terres de l'Ebre), mentre que a la resta de territoris hi ha un augment o una estabilització. En els àmbits vulnerables, s'observa una evolució similar a la descrita prèviament en tots els territoris.

Figura 12. Evolució del nombre total de brots per **SVE** segons la setmana de notificació.

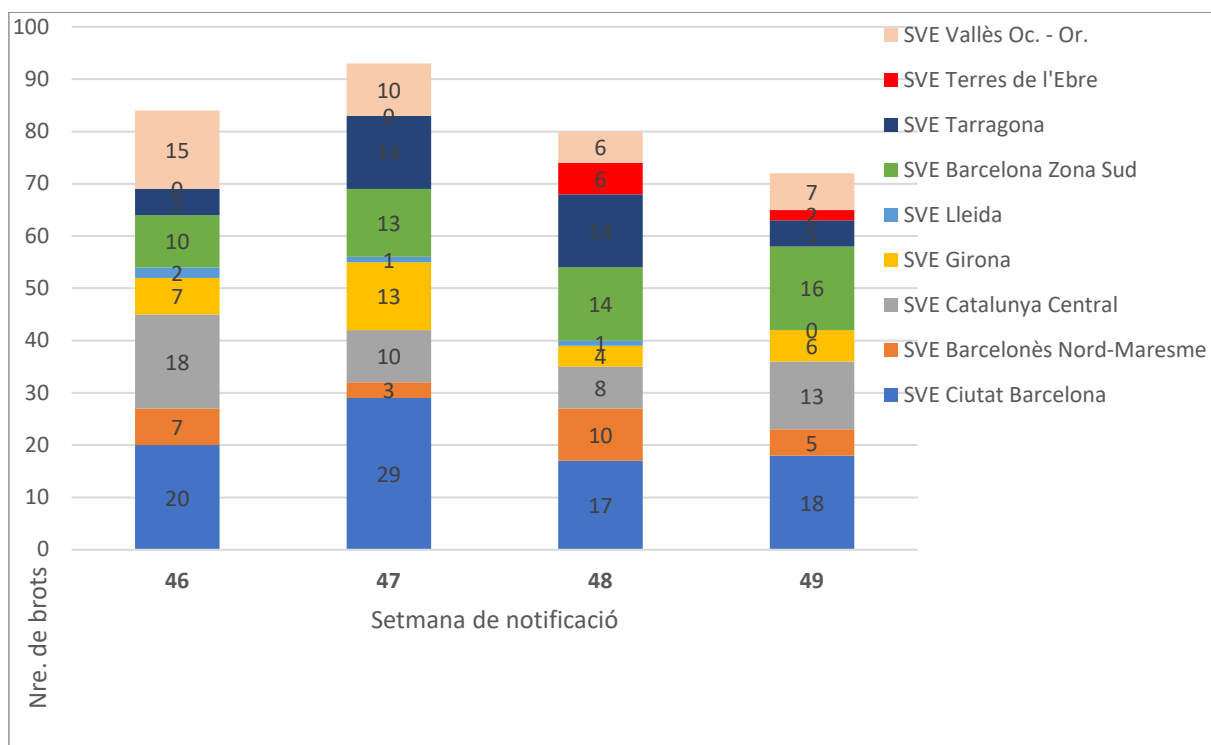
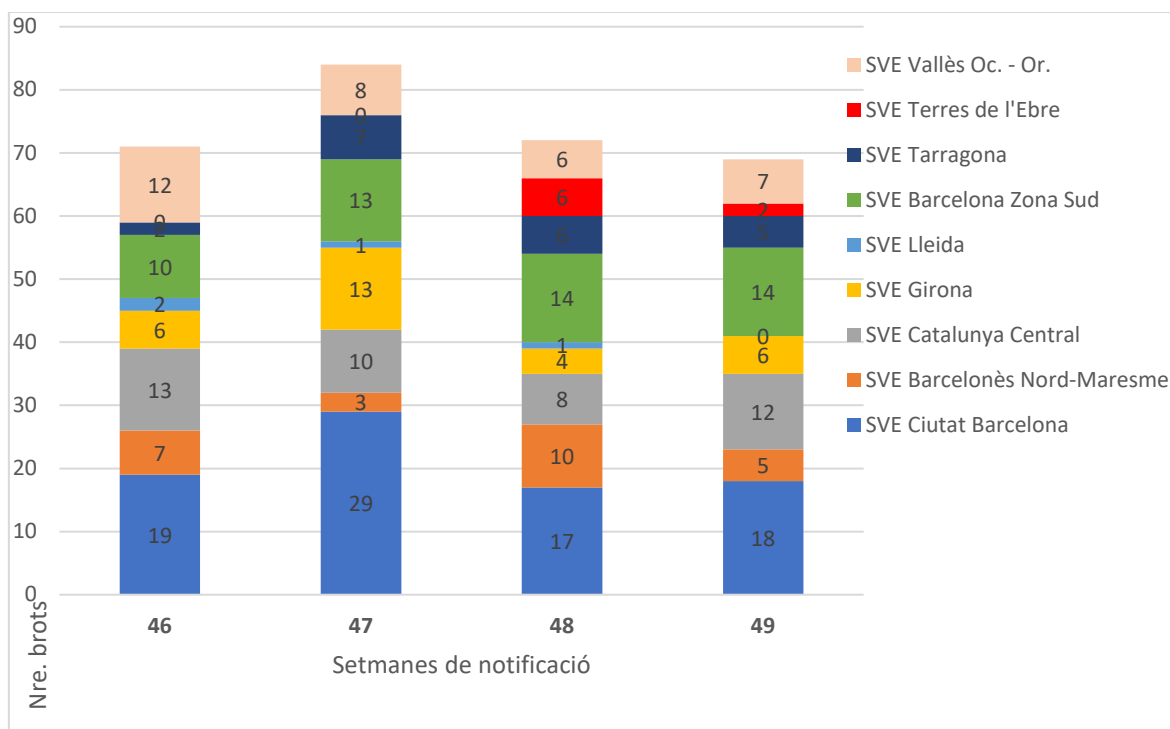


Figura 13. Evolució del nombre de brots en els **àmbits vulnerables** per SVE segons la setmana de notificació.



3. Indicadors de contactes estrets

A partir de la SE 32 (del 7 al 13 d'agost del 2022) s'analitzen les dades dels darrers 14 dies, per tant en aquest informe es comparen les dades de les setmanes epidemiològiques SE 48-49 amb les dades de les SE 46-47.

La SE 18 (de l'1 al 7 de maig de 2022) es va modificar l'estratègia de control de la COVID-19, en la qual es va deixar de trucar als contactes estrets dels casos a excepció que els respectius epidemiòlegs dels SVE ho considerin necessari en alguns àmbits. Per tant, els indicadors de seguiment de contactes estrets i el de contactes que esdevenen cas no es defineixen en l'informe.

Val a dir que un dels àmbits més vulnerables és el sociosanitari amb un gran nombre de contactes estrets, però aquests CE no s'entren a l'aplicació informàtica TAGA-COVID-19, fet pel qual no es reflecteixen en tots els indicadors de l'informe. Per a alguns indicadors, es recuperen els CE sociosanitaris de les bases de dades de brots.

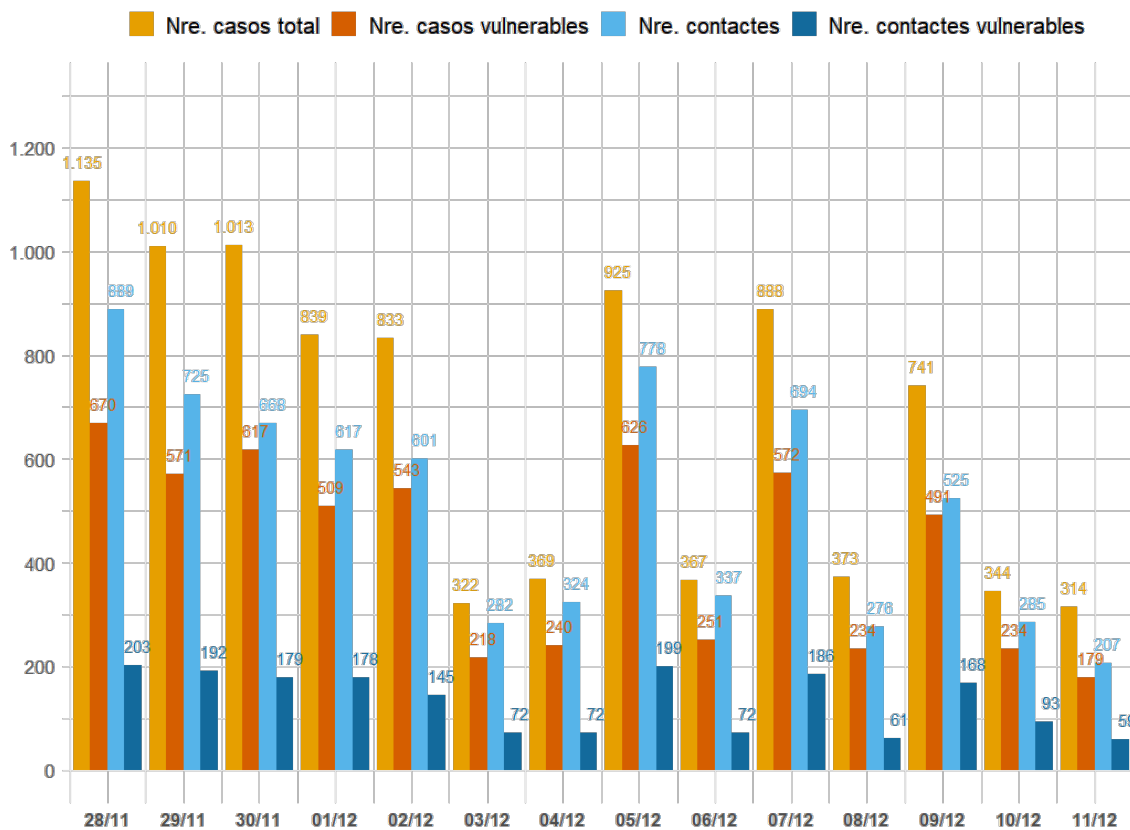
3.1. Incidència de casos, casos vulnerables, contactes estrets (CE) i contactes estrets vulnerables (CEv) diaris

A la taula 14 i figura 14 es pot observar, en les dues setmanes d'estudi, una disminució tant dels CE totals (-14,3%) com dels CE vulnerables (-20,3%) així com dels casos totals (-15,5%) i dels casos vulnerables (-9,2%).

Taula 14. Nombre de casos totals, casos vulnerables, CE totals i CEv i variació. Setmanes epidemiològiques 46-47 i 48-49. Catalunya, 2022.

	SE 46-47	SE 48-49	Variació
Casos totals	11.207	9.473	-15,5%
Casos vulnerables	6.559	5.955	-9,2%
CE totals	8.413	7.208	-14,3%
CE vulnerables	2.358	1.879	-20,3%

Figura 14. Registre diari de casos totals, casos vulnerables, CE totals i CE vulnerables. Setmanes epidemiològiques 48-49. Catalunya, 2022.



3.2. Mitjana de CE per cas vulnerable informat

Resultat: 1,2

Un total de 5.057 casos vulnerables han informat els seus CE. La mitjana de CE per cas vulnerable se situa en 1,2 amb una disminució de 0,1 respecte de la setmana anterior (taula 15).

Taula 15. Casos vulnerables informats, CE identificats, i ràtio de CE per cas vulnerable informat per servei de vigilància epidemiològica (SVE). Setmanes epidemiològiques 48-49. Catalunya, 2022.

SVE	Casos vulnerables informats	CE* dels casos vulnerables	Ràtio CE per cas vulnerable informat SE 48-49	Variació respecte de la SE 46-47
Barcelona Ciutat	872	1.195	1,4	0
Barcelona Sud	1.129	1.341	1,2	-0,1
Barcelonès Nord-Maresme	517	584	1,1	-0,3
Catalunya Central	522	521	1,0	-0,1
Girona	492	586	1,2	0,1
Lleida i Alt Pirineu i Aran	204	231	1,1	-0,1
Tarragona	372	458	1,2	-0,2
Terres de l'Ebre	157	138	0,9	-0,2
Vallès	792	1.071	1,4	0,1
Total	5.057	6.125	1,2	-0,1

*CE totals (vulnerables i no vulnerables) dels casos vulnerables

3.3. Percentatge de casos vulnerables als quals s'identifiquen CE

Objectiu: >80% Resultat: 84,9

Aquest indicador experimenta un lleuger augment de 0,6 punts respecte de les setmanes 46-47. Cal destacar Barcelona Sud amb 93,8% dels casos vulnerables als quals se'ls ha pogut fer l'enquesta, per tant, amb CE informats (taula 16).

Taula 16. Nombre i percentatge de casos vulnerables informats segons el servei de vigilància epidemiològica (SVE). Setmanes epidemiològiques 48-49. Catalunya, 2022.

SVE	Casos vulnerables	Casos vulnerables amb CE informats	% casos vulnerables informats SE 48-49	Variació respecte de la SE 46-47
Barcelona Ciutat	1.192	872	73,2	1,6
Barcelona Sud	1.203	1.129	93,8	1,9
Barcelonès Nord-Maresme	561	517	92,2	3,1
Catalunya Central	641	522	81,4	-1,3
Girona	553	492	89,0	-2,2
Lleida i Alt Pirineu i Aran	266	204	76,7	-2,6
Tarragona	432	372	86,1	-0,2
Terres de l'Ebre	178	157	88,2	0
Vallès	927	792	85,4	-1,3
Total	5.955	5.057	84,9	0,6

Codi dels colors (I): estatus verd >60%; alerta groga: 40-60%; alerta vermella: <40%

3.4. Percentatge de CE vulnerables

Resultat: 26,1

Del total de 7.208 CE d'aquesta setmana, 1.879 CE són vulnerables, el que representa el 26,1%. Cal destacar Catalunya Central amb el 27,8% dels seus CE vulnerables (taula 17).

Taula 17. Nombre de CE i CE vulnerables i percentatge de CE vulnerables. Setmanes epidemiològiques 48-49. Catalunya, 2022.

SVE	CE	CE vulnerables	% CE vulnerables SE 48-49	Variació respecte de la SE 46-47
Barcelona Ciutat	1.317	343	26,0	-4,1
Barcelona Sud	1.597	416	26,0	-1,1
Barcelonès Nord-Maresme	725	200	27,6	-4,3
Catalunya Central	668	186	27,8	-6,1
Girona	659	205	31,1	3,1
Lleida i Alt Pirineu i Aran	265	72	27,2	5,2
Tarragona	541	132	24,4	3,1
Terres de l'Ebre	148	36	24,3	2,3
Vallès	1.286	289	22,5	-3,8
Total	7.208	1.879	26,1	-1,9

A la figura 15 s'observa la distribució dels CEv segons el tipus de vulnerabilitat, en què la més nombrosa és la de CEv de 60 anys o més.

- De 60 anys o més: 1.742
- Immunodeprimits: 128
- Embarassades: 9

És important destacar que a la informació dels contactes (a diferència dels casos), en aquests moments només es pot assignar una única vulnerabilitat en el sistema informàtic. D'altra banda, com que no s'arriba a trucar a la totalitat de casos i el sistema només pot detectar la data de naixement, no es pot saber si les persones menors de 60 anys són immunodeprimides o estan embarassades si no les arribem a trucar. Per tant, el percentatge de les vulnerabilitats pot estar infraestimat.

Figura 15. CE vulnerables desagregats per tipus de vulnerabilitat. Setmana epidemiològica 48-49. Catalunya, 2022.

60 o més anys



N = 1.743

Embarassades



N = 9

Immunodeprimits



N = 128

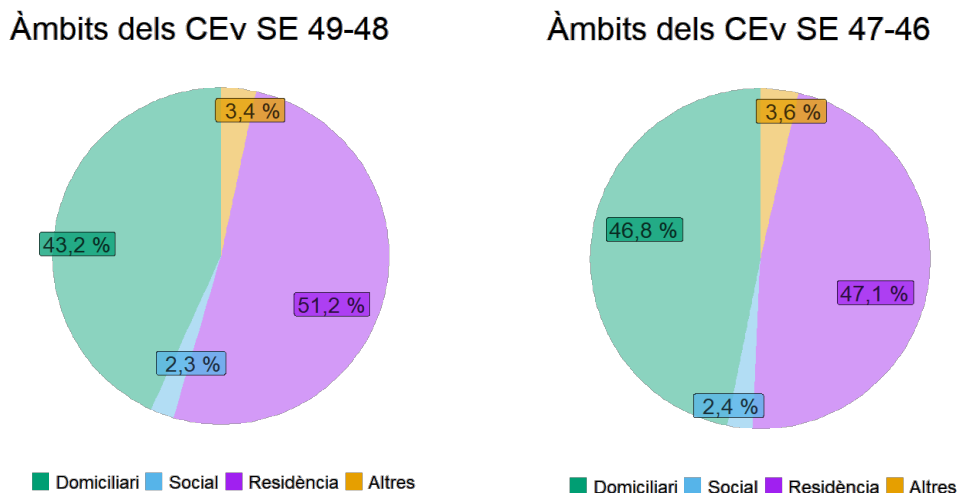
Durant les setmanes 48 i 49 s'han notificat **1.971 CE en l'àmbit residencial** (aquesta informació és provisional ja que s'actualitza la setmana següent).

3.5. Àmbits dels CE / CE vulnerables dels casos vulnerables

- Nombre de CE de les residències de la SE 48-49: 1.971
- Total de CE amb les residències de la SE 48-49: 9.179
- Total de CE vulnerables amb les residències de la SE 48-49: 3.850

Dels CE vulnerables, amb l'actualització de les residències (n= 3.850), el 43,2% són d'àmbit domiciliari, un 51,2% pertanyen a les residències, un 2,3% pertanyen a l'àmbit social i un 3,4% són d'altres àmbits.

Figura 16. Distribució dels àmbits dels CE vulnerables. Setmanes epidemiològiques 46-47 i 48-49 (actualitzades les residències).



Resum dels indicadors dels CE de les darreres setmanes

Es detecta una disminució dels casos notificats en la darrera setmana, així com dels casos vulnerables. Pel que fa als CE totals, els CEv i els CE de residències s'observa també una disminució sobretot en la darrera setmana (taula 18).

Nota: En aquesta taula evolutiva i a diferència de l'informe, tots els indicadors tenen incorporats els CE de les residències, per tant, augmenta el nombre de CE, CEv, mitjana i percentatge de CE vulnerables respecte al cos de l'informe.

Taula 18. Taula evolutiva d'indicadors de les setmanes 44-49. Catalunya, 2022.

	Setmana epidemiològica					
	44	45	46	47	48	49
Nre. de casos	3.875	4.780	5.813	5.661	5.521	3.952
Nre. de casos vulnerables confirmats	2.544	2.950	3.402	3.364	3.368	2.587
% de casos vulnerables amb CE informats	86,8	86,4	86,1	85,6	85,8	84,2
Nre. de CE*	4.635	5.328	5.496	5.435	5.102	4.077
Nre. de CE vulnerables*	1.485	1.966	2.544	2.075	2.037	1.813
Nre. de CE de residències	396	728	1.172	1.004	996	975
% de CE vulnerables*	32,0	36,9	46,3	38,2	39,9	44,5
Mitjana de CE per cas vulnerable*	1,6	1,6	1,7	1,6	1,5	1,7
% de CEv domiciliaris	65,1	57,0	48,0	45,4	45,4	40,8
% de CEv de residències	26,7	37,0	46,1	48,4	48,9	53,8

*Actualitzat amb els contactes de les residències

A la figura 17 s'observa l'evolució dels casos, els casos vulnerables, CE, i CE vulnerables des de l'inici de la vigilància epidemiològica de SARS-CoV-2 centrada en la població vulnerable la setmana epidemiològica 19 del 2022; també s'observa l'evolució de les darreres deu setmanes.

Figura 17. Evolució dels casos totals, casos vulnerables, CE totals, CEv de les darreres setmanes. Catalunya, 2022.

