

# **Informe epidemiològic del coronavirus SARS-CoV-2 núm. 127**

**Setmanes 50 i 51 (del 12 al 25 de  
desembre de 2022)**

13/1/2023

**Subdirecció General de Vigilància i Resposta a Emergències de Salut Pública**

**Xarxa de Vigilància Epidemiològica de Catalunya**

**Autors:**

Luca Basile, Pilar Ciruela, Víctor Cristino, Ariadna Ferrer, Pablo Gea , Mercè Herrero, Conchita Izquierdo, Agathe Leon, Ana Martínez, Èrica Martínez, Sergio Medina, Jacobo Mendioroz, Glòria Patsi.

**Xarxa de Vigilància Epidemiològica de Catalunya (XVEC)**

Serveis de Vigilància i Resposta a Emergències de Salut Pública al Barcelonès Nord i Maresme, a Barcelona Sud, al Vallès Occidental i Vallès Oriental, a la Catalunya Central, a Girona, a Lleida i Alt Pirineu i Aran i al Camp de Tarragona i a les Terres de l'Ebre, Servei d'Epidemiologia de l'Agència de Salut Pública de Barcelona, Subdirecció General de Vigilància i Resposta a Emergències de Salut Pública i Servei d'Urgències de Vigilància Epidemiològica de Catalunya.

**Agraïments:** als professionals de la xarxa assistencial de Catalunya i sistema de notificació microbiològica de Catalunya.

**Alguns drets reservats**

©2023, Generalitat de Catalunya. Departament de Salut.



Els continguts d'aquesta obra estan subjectes a una llicència de Reconeixement-NoComercial-SenseObresDerivades 4.0 Internacional.

La llicència es pot consultar a la pàgina web de Creative Commons.

**Unitat promotora:**

Subdirecció General de Vigilància i Resposta a Emergències de Salut Pública. Agència de Salut Pública de Catalunya (ASPCAT).

**Edició:**

Barcelona, 13 gener de 2023

**Assessorament lingüístic:**

Servei de Planificació Lingüística del Departament de Salut

Disseny de plantilla accessible 1.06.  
Oficina de Comunicació. Identitat Corporativa.

**URL:** [ASPCAT](#)

Índex de continguts

Nous indicadors en població vulnerable .....	4
Resum dels indicadors de casos, brots i contactes estrets de SARS-CoV-2. Setmanes epidemiològiques 50 i 51 .....	5
1. Indicadors de casos .....	6
1.1 Nombre de casos positius.....	6
1.2 Incidència acumulada en set dies en persones de 60 anys o més .....	6
1.3 Defuncions validades pels serveis de vigilància epidemiològica .....	7
1.4 Hospitalitzacions per SARS-CoV-2.....	9
1.5 Estat vacunal .....	10
1.6 Reinfeccions .....	11
1.7 Indicadors de procés .....	12
2. Indicadors de brots .....	14
2.1 Brots notificats la setmana 51 (tots els àmbits). Distribució territorial .....	14
2.2 Brots notificats la setmana 51 (tots els àmbits). Distribució segons l'àmbit genèric.....	15
2.3 Brots actius. Distribució territorial .....	16
2.4 Brots actius. Distribució per àmbit genèric.....	17
2.5 Evolució setmanal dels brots notificats segons la data de notificació .....	18
2.6 Evolució setmanal dels brots notificats en àmbits vulnerables específics... ..	20
2.7 Evolució setmanal en la distribució territorial dels brots notificats .....	23
3. Indicadors de contactes estrets .....	25
3.1. Incidència de casos, casos vulnerables, contactes estrets (CE) i contactes estrets vulnerables (CEv) diaris .....	25
3.2. Mitjana de CE per cas vulnerable informat .....	27
3.3. Percentatge de casos vulnerables per als quals s'identifiquen CE .....	28
3.4. Percentatge de CE vulnerables .....	29
3.5. Àmbits dels CE / CE vulnerables dels casos vulnerables .....	30

## Nous indicadors en població vulnerable

Des de la setmana 18, l'informe epidemiològic del coronavirus SARS-CoV-2 inclou principalment indicadors referents a persones vulnerables i s'han reduït alguns dels indicadors globals. L'estratègia de la COVID-19 a Catalunya, actualitzada el 28 de març del 2022, es basa en una vigilància sentinella reforçada en persones i entorns vulnerables.

### [Procediment d'actuació enfront de casos d'infecció pel coronavirus SARS-CoV-2](#)

Segons el nou protocol, es consideren persones vulnerables les persones:

- Que tenen 60 anys o més.
- Les immunodeprimides.
- Les embarassades o en període de puerperi.
- Les residents en residències o centres socio-sanitaris, les hospitalitzades per COVID-19 o altres persones institucionalitzades.
- Les que han viatjat a un país amb una variant de SARS-CoV-2 de preocupació o d'interès.
- El personal treballador d'àmbit vulnerable.
- Altres criteris considerats des dels serveis de vigilància epidemiològica.

Aquest informe es revisa setmanalment i es modifica a mesura que els sistemes informàtics milloren en relació amb les variables de la població vulnerable de la qual es fa seguiment des del 28/3/2022, amb el canvi de protocol. Alguns dels indicadors presentats que són objecte de millora s'aniran corregint en properes setmanes.

Tot i que aquest informe s'actualitza bisetmanalment i es fa referència a la "**setmana epidemiològica de dilluns a diumenge**", s'esmenten algunes altres setmanes epidemiològiques.

- Setmana epidemiològica 51 (del 19 al 25 de desembre)
- Setmana epidemiològica 50 (del 12 al 18 de desembre)
- Setmana epidemiològica 49 (del 5 a l'11 de desembre)
- Setmana epidemiològica 48 (del 28 de novembre al 4 de desembre)
- Setmana epidemiològica 47 (del 21 al 27 de novembre)
- Setmana epidemiològica 46 (del 14 al 20 de novembre)

## Resum dels indicadors de casos, brots i contactes estrets de SARS-CoV-2. Setmanes epidemiològiques 50 i 51

<b>1. Indicadors de casos</b>	
1.1.1 Nombre de casos totals (variació respecte de la setmana anterior)	<b>2.606 (-51,1%)</b>
1.1.2 Nombre de casos ≥ 60 anys (variació respecte de la setmana anterior)	<b>1.600 (-64,4%)</b>
1.2. Incidència acumulada setmanal per 100.000 h. en > 60 anys (raó respecte de la setmana anterior)	<b>59 (0,70)</b>
1.3. Nombre de defuncions setmanals (variació respecte de la setmana anterior)	<b>7 (-18)</b>
1.4. Taxa setmanal d'ingressos hospitalaris per 100.000 h. per SARS-CoV-2 (UCI)	<b>41,37 (3,09)</b>
1.5. Taxa d'incidència en ≥ 60 anys amb la pauta de vacunació completa + record	<b>87,4</b>
1.5.1 Mitjana de temps de protecció vacunal (setmanes) en ≥ 60 anys	<b>32,57</b>
1.6. Nombre setmanal de reinfeccions en ≥ 60 anys (percentatge sobre el total)	<b>469 (29,3%)</b>
1.7 Indicadors de procés:	
1.7.1. Temps de testatge en dies PCR (TAR)	<b>3,06 (2,31)</b>
1.7.2. Temps d'investigació del cas en hores	<b>28,84</b>
<b>2. Indicadors de brots</b>	
2.1. Brots notificats la setmana 51 a tots els àmbits (variació SE 50=87)	<b>52 (-35; -40,2%)</b>
2.2. Distribució dels brots de la setmana 51 per àmbit genèric: instit. no sanit. -fam. -c. sanit.	<b>73,1%; 13,5%; 9,6%</b>
2.3. Brots actius (variació SE 50: 117)	<b>105 (-12; -10,2%)</b>
2.4. Brots actius. Distribució per àmbit genèric: instit. no sanit. -fam. -c. sanit.	<b>92,4%; 2,9%; 1,9%</b>
2.5 Evolució setmanal del total de brots (setmana 48-51): 80-52	<b>-28 (-35,0%)</b>
2.6 Evolució setmanal dels brots en àmbits vulnerables (setmana 48-51): 72-43	<b>-29 (-40,2%)</b>
2.7 Evolució setmanal dels brots en centres sanitaris (setmana 48-51): 12-5	<b>-7 (-58,3%)</b>
2.8 Evolució en institucions no sanitàries (setmana 48-51): residències geriàtriques	<b>41-28 (-13; -31,7%)</b>
2.9 Evolució en centres sanitaris (setmana 48-51): hospital d'aguts	<b>6-2 (-4; -66,6%)</b>
<b>3. Indicadors de contactes estrets</b>	
3.1. Incidència de casos, casos vulnerables, contactes estrets (CE) i CE vulnerables	<b>6.544, 4.823, 6.845, 1.523</b>
3.2. Mitjana de CE per cas vulnerable (variació respecte de la setmana anterior)	<b>1,2 (=)</b>
3.3. Percentatge de casos vulnerables nous als quals s'identifiquen CE (variació respecte de la setmana anterior)	<b>87,4 (+2,5)</b>
3.4. Percentatge de CE vulnerables respecte de CE totals	<b>22,2 (-3,9)</b>
Nombre de CE > 60 anys respecte als CE vulnerables	<b>1.425</b>
Nombre de CE immunodeprimits respecte als CE vulnerables	<b>91</b>
Nombre de CE d'embarassades respecte als CE vulnerables	<b>7</b>
3.5. Àmbits dels CE i àmbits dels CE vulnerables (dels casos vulnerables)	<b>-</b>

## 1. Indicadors de casos

### 1.1 Nombre de casos positius

Durant la setmana 51 s'han diagnosticat 2.606 casos positius per SARS-CoV-2, xifra que suposa una disminució respecte de la setmana passada (51,1%). D'aquests, 1.600 tenien més de 60 anys (61,4%) i representen el 46,8% menys que la setmana passada.

El grup d'edat amb més casos correspon al de 80 - 89 anys (30,2%) sobre el total de casos de més de 60 anys. El grup que ha disminuït menys és el de > 89 anys, amb un decreixement del 40,2% (taula 1).

**Taula 1.** Nombre de casos vulnerables positius i variació setmanal, per grups vulnerables. Catalunya, 2022.

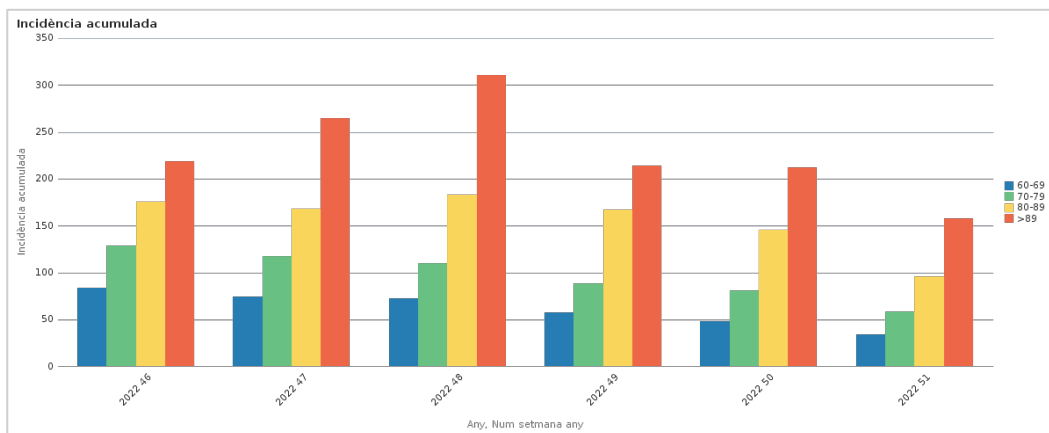
Grups d'edat	SE 50		SE 51		SE 50-51
	Nre.	%	Nre.	%	Δ%
60 - 69	553	23,6	387	24,2	-42,9
70 - 79	690	29,4	465	29,1	-48,4
80 - 89	735	31,3	484	30,2	-51,9
≥ 89	370	15,8	264	16,5	-40,2
<b>Total ≥ 60 anys</b>	<b>2.348</b>		<b>1.600</b>		<b>-46,8</b>

### 1.2 Incidència acumulada en set dies en persones de 60 anys o més

La taxa d'incidència en set dies en persones de 60 anys o més és de 59 casos per 100.000 h. en la setmana 51, en què la tendència es manté constant respecte de la setmana anterior amb una raó de taxes de 0,70 (figura 1).

La taxa més alta es detecta en el grup de >89 anys (156 casos per 100.000 h.) i el grup d'edat en el qual decreixen menys els casos respecte de la setmana passada és en el de 60-69 anys, amb una raó de 0,71.

**Figura 1.** Taxes d'incidència acumulada setmanals per grups d'edat en persones de 60 anys o més. Catalunya, 2022.



1.3

### Defuncions validades pels serveis de vigilància epidemiològica

Durant la setmana 51 s'han notificat 7 defuncions relacionades amb el coronavirus SARS-CoV-2 i validades pels serveis de vigilància epidemiològica (SVE), 18 defuncions menys que la setmana anterior (taula 2), amb una taxa d'incidència global de 0,1 defuncions per 100.000 h.

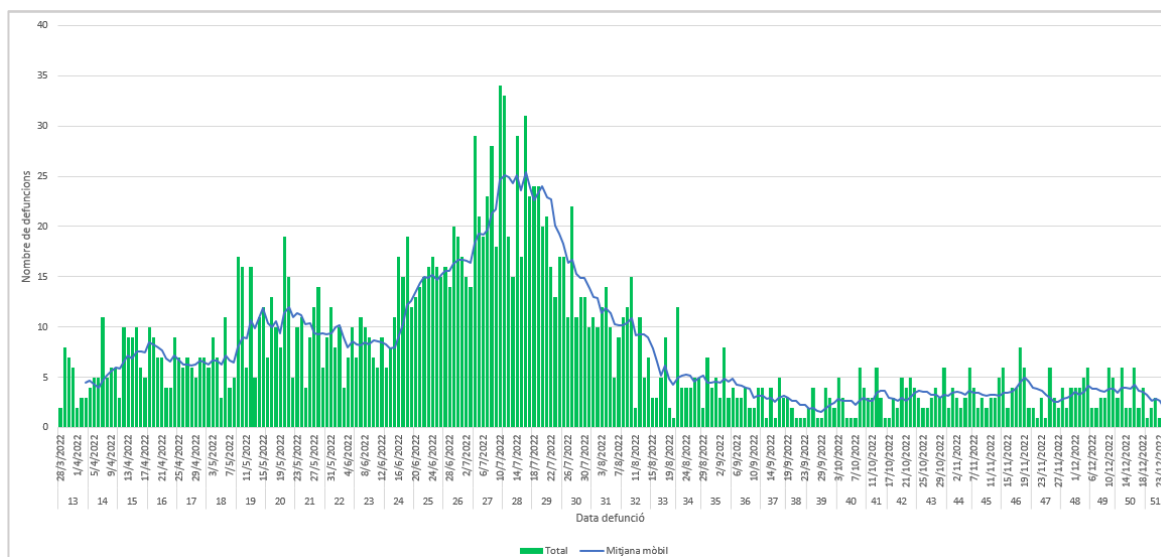
La taxa d'incidència més alta es detecta en el grup de més de 89 anys (1 defunció per 100.000 h.). Es detecta una tendència creixent entre les setmanes 49 i 50, i una tendència decreixent a partir de la setmana 51 (figura 2).

S'ha de tenir en compte que les dades de la darrera setmana poden estar infraestimades a causa del retard en la validació de les defuncions per part dels SVE.

**Taula 2.** Evolució del nombre i la taxa d'incidència (per 100.000 h.) de defuncions setmanals validades pels serveis de vigilància epidemiològica, per setmana de defunció i grups d'edat. Catalunya, 2022.

	SE 48		SE 49		SE 50		SE 51		Δ SE 50- 51
	Nre.	Taxa	Nre.	Taxa	Nre.	Taxa	Nre.	Taxa	
0 - 49	1	0,0	0	0,0	0	0,0	0	0,0	0
50 - 59	0	0,0	0	0,0	1	0,1	2	0,2	1
60 - 69	3	0,3	0	0,0	2	0,2	1	0,1	-1
70 - 79	11	1,7	3	0,5	6	0,9	0	0,0	-6
80 - 89	8	2,3	11	3,1	5	1,4	3	0,8	-2
>89	6	6,1	6	6,1	11	11,2	1	1,0	-10
<b>Total</b>	<b>29</b>	<b>0,4</b>	<b>20</b>	<b>0,3</b>	<b>25</b>	<b>0,3</b>	<b>7</b>	<b>0,1</b>	<b>-18</b>

**Figura 2.** Evolució del nombre de defuncions diàries per SARS-CoV-2 validades epidemiològicament, per data de defunció amb una mitjana mòbil de set dies. Dades des del 28/3/22. Catalunya, 2022.





## 1.4 Hospitalitzacions per SARS-CoV-2

Durant la setmana 51 s'han registrat 810 nous ingressos hospitalaris convencionals per SARS-CoV-2, 254 casos menys que la setmana anterior (1.064) i 61 ingressos a la UCI per SARS-CoV-2, 7 casos menys que la setmana anterior (68) (taula 3).

Les taxes d'incidència d'hospitalitzacions i UCI aquesta setmana són de 41,37 i 3,09 casos per 100.000 h., respectivament.

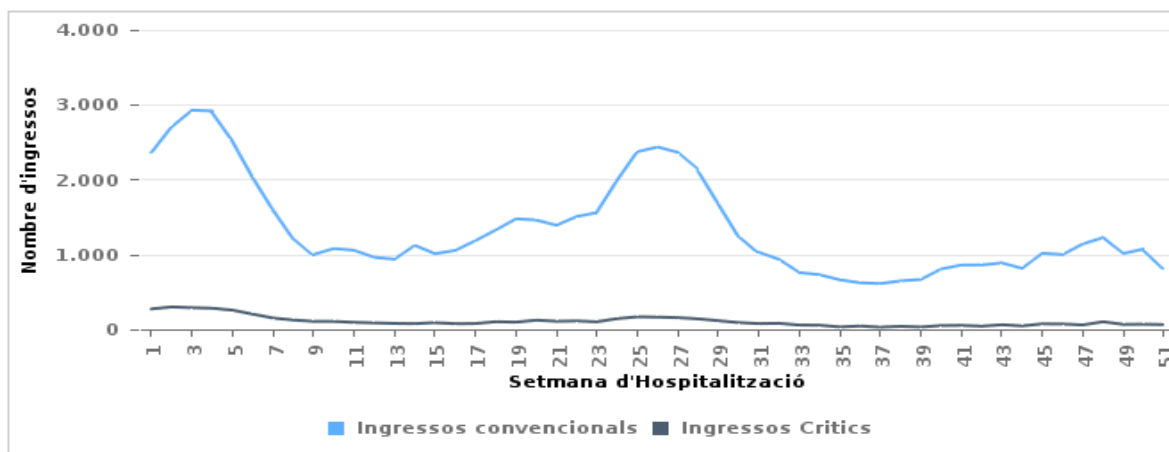
El grup d'edat que presenta la taxa més alta d'ingressos hospitalaris és el de més de 89 anys (90,30 casos per 100.000 h.) i el que presenta la taxa més alta d'ingressos a la UCI és el de 70 - 79 anys (2,93 casos per 100.000 h.). La tendència és decreixent durant els darrers 2 mesos, tot i que sembla que estem en una tendència constant (figura 3).

**Taula 3.** Evolució del nombre d'ingressos hospitalaris i a la UCI setmanals, per setmana d'ingrés i grups d'edat. Catalunya, 2022.

	SE 50				SE 51				Δ SE 50 - 51
	Nre. hosp.	Taxa hosp.	Nre. UCI	Taxa UCI	Nre. hosp.	Taxa hosp.	Nre. UCI	Taxa UCI	
< 60	273	4,69	22	0,38	202	3,47	20	0,34	-71
60 - 69	162	18,54	15	1,72	123	14,07	17	1,95	-39
70 - 79	232	35,73	23	3,54	184	28,33	19	2,93	-48
80 - 89	284	79,87	8	2,25	213	59,90	5	1,41	-71
> 89	113	115,95	0	0	88	90,30	0	0	-25
<b>Total</b>	<b>1.064</b>	<b>53,94</b>	<b>68</b>	<b>3,45</b>	<b>810</b>	<b>41,07</b>	<b>61</b>	<b>3,09</b>	<b>-254</b>

Font: CatSalut SAP Business Objects

**Figura 3.** Evolució del nombre d'ingressos setmanals per SARS-CoV-2 validats epidemiològicament. Catalunya, 2022.



## 1.5 Estat vacunal

Durant la setmana 51, la taxa d'incidència en persones de més de 60 anys amb pauta de vacunació completa més record és de 87,4 casos per 100.000 h., superior a la de persones amb pauta completa sense dosi de record (49,1) i inferior a la de no vacunades (116,4) i a la de persones parcialment vacunades (101,3) (taula 4).

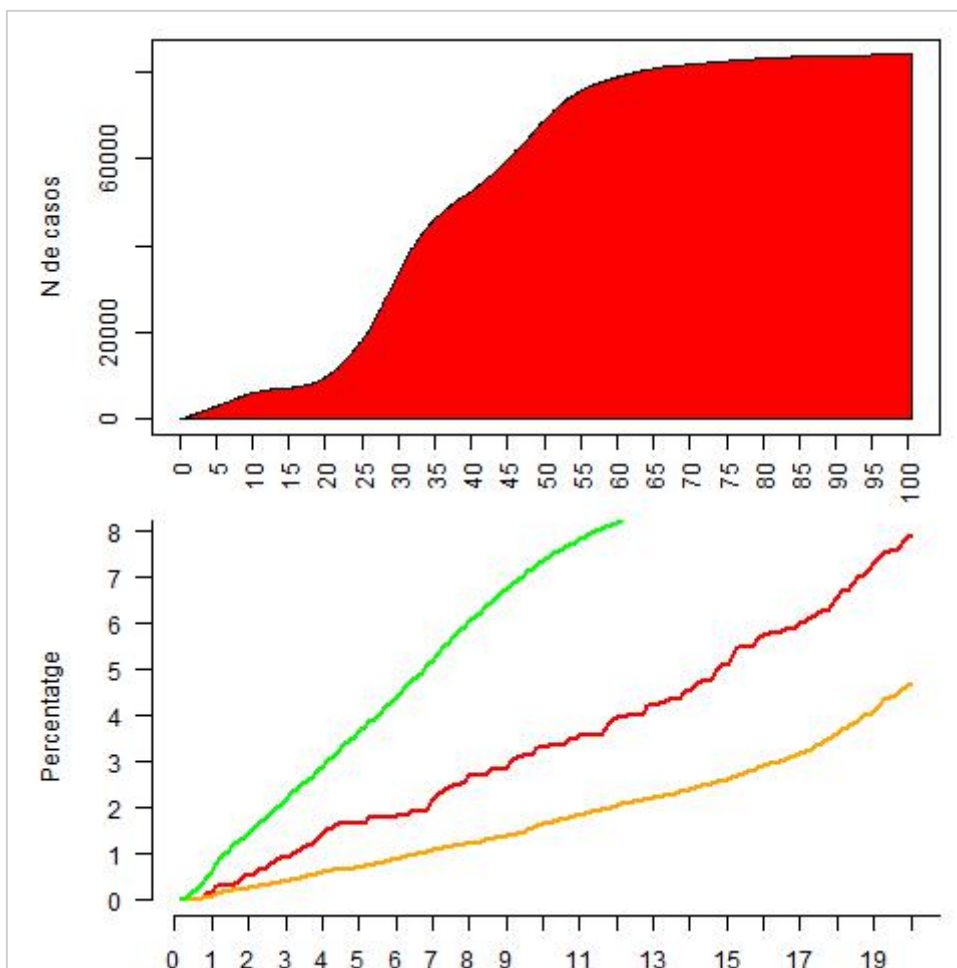
Analitzant el retard entre la darrera dosi de vacuna administrada i la data de diagnòstic, es desprèn que la vacuna genera una immunització que comença a baixar a partir de la setmana 15 i desapareix entre les setmanes 20 i 30, i aquesta setmana la mitjana de setmanes de protecció vacunal és 32,57 (figura 4A).

Des de la setmana 15 fins ara, els pacients parcialment vacunats amb la darrera dosi tenen una protecció del 94,79%, els vacunats amb la pauta completa sense record, del 97,35%, i amb la pauta completa amb record, del 91% (figura 4B).

**Taula 4.** Proporció de pacients positius setmanals no vacunats, parcialment vacunats, amb pauta de vacunació completa sense dosi de record i amb record, sobre el total de casos diagnosticats setmanalment, per criteri de vulnerabilitat. Catalunya, 2022.

	PVC + record		PVC		Parcialment vacunats		No vacunats	
	Nre.	Taxa	Nre.	Taxa	Nre.	Taxa	Nre.	Taxa
<b>Total ≥60 anys</b>	1.348	87,4	133	49,1	25	101,3	94	116,4

**Figura 4.** Diferència temporal entre la darrera vacuna i la data de diagnòstic (expressada en setmanes) per persones de més de 60 anys diagnosticades des del 28 de març de 2022 (A) i desagregades per estat vacunal (B). Catalunya, 2022.



## 1.6 Reinfeccions

Durant la setmana 51 s'han detectat 469 casos de reinfecció, cosa que representa el 29,3% dels casos diagnosticats aquesta setmana.

El grup d'edat que presenta la proporció més alta de reinfeccions és el grup de més de 89 anys, amb el 43,6%, i el que menys, el de 70 - 79 anys (29,3%) (taula 5).

**Taula 5.** Evolució del nombre de reinfeccions, desagregades per vulnerabilitat. Catalunya, 2022.

Grups d'edat	SE 50		SE 51		Total SE 17 - 51	
	Nre.	%	Nre.	%	Nre.	%
<b>60 - 69</b>	137	24,8	104	26,9	5.778	12,7
<b>70 - 79</b>	170	24,6	97	20,9	4.949	9,4
<b>80 - 89</b>	223	30,3	153	31,6	5.458	14,0
<b>&gt;89</b>	170	45,9	115	43,6	3.841	24,4
<b>Total ≥ 60 anys</b>	<b>700</b>	<b>29,8</b>	<b>469</b>	<b>29,3</b>	<b>28.340</b>	<b>15,9</b>

## 1.7 Indicadors de procés

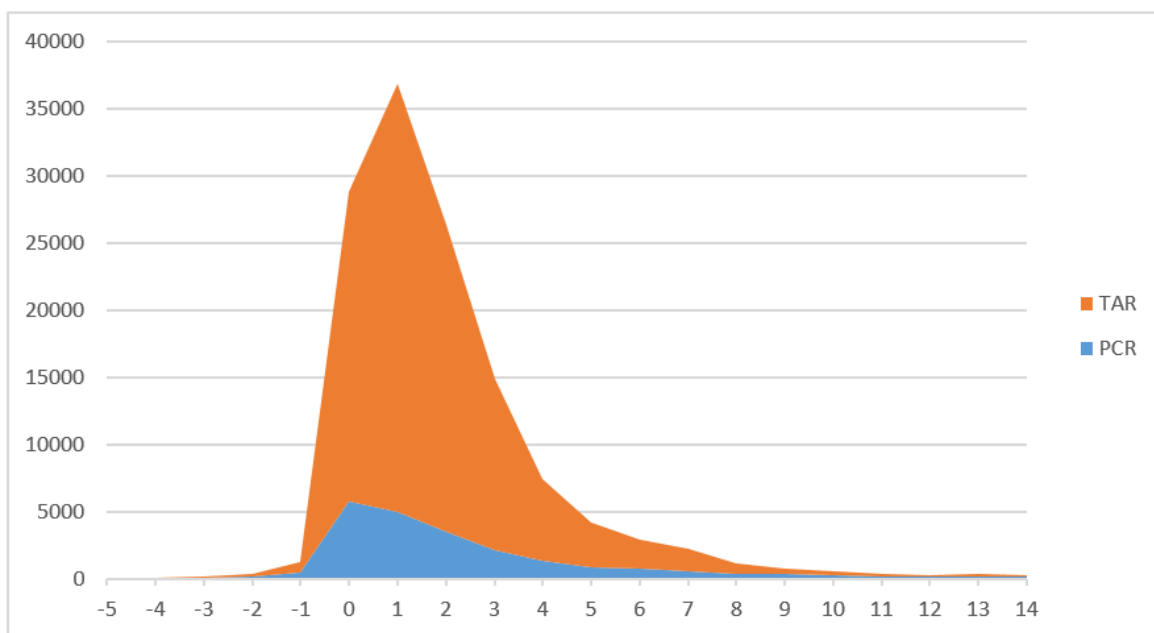
Dels casos vulnerables diagnosticats la setmana 51, el temps de testatge (mitjana de dies entre l'inici de símptomes i el diagnòstic) és de 3,06 dies amb PCR (0,21 respecte de la setmana anterior) i 2,31 dies amb TAR (-0,06 respecte de la setmana anterior) (taula 6, figura 4).

El temps d'investigació (mitjana d'hores entre la data de notificació del cas i la data d'enquesta al pacient) és de 28,84 hores (-11,35 hores respecte de la setmana anterior) (taula 6, figura 5).

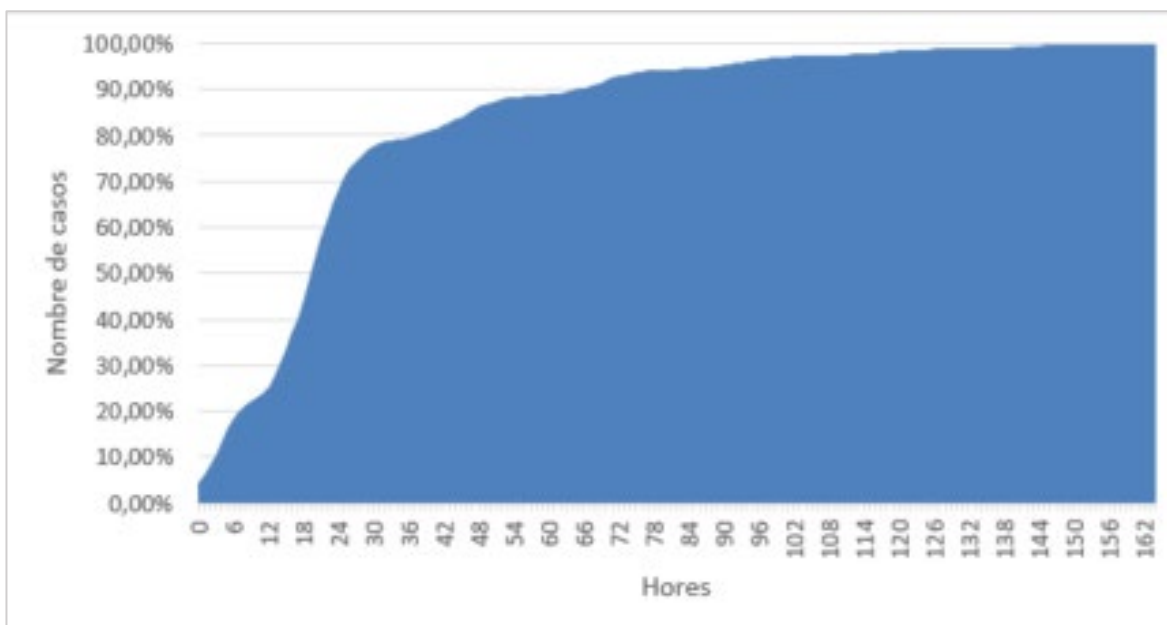
**Taula 6.** Evolució del temps de testatge (dies) i temps d'investigació (hores). Catalunya, 2022.

	Temps de testatge		Temps d'investigació
	PCR	TAR	
<b>SE 49</b>	2,63	2,25	37,44
<b>SE 50</b>	2,85	2,38	40,18
<b>SE 51</b>	3,06	2,31	28,84

**Figura 5.** Temps de testatge del cas, expressat en dies entre la data d'inici de símptomes i la data de diagnòstic amb PCR o TAR, per al total de persones vulnerables diagnosticades des del 06 de juny de 2022. Catalunya, 2022.



**Figura 6.** Temps d'investigació del cas, expressat en hores, entre la data de notificació del cas i la data de realització de l'enquesta, per al total acumulat de persones vulnerables diagnosticades des del 06 de juny de 2022. Catalunya, 2022.



## 2. Indicadors de brots

### 2.1 Brots notificats la setmana 51 (tots els àmbits). Distribució territorial

Durant la setmana 51 s'han notificat 52 brots a la XVEC, que han ocasionat **375** persones afectades, 22 de les quals estaven hospitalitzades, bé perquè havien requerit ingrés hospitalari a causa de la COVID-19, o bé perquè ja estaven hospitalitzades per altres patologies. Se n'han notificat 2 defuncions. En el context d'aquests brots, **665** contactes estan o han estat en seguiment. El servei de vigilància que ha notificat més brots ha estat el de Barcelona Ciutat (26,9%) (taula 7).

**Taula 7.** Brots notificats. Distribució territorial: persones afectades, hospitalitzades, defuncions i contactes en seguiment. Setmana epidemiològica 51. Catalunya, 2022.

SVE	Nre. de brots	Nre. d'afectats	Nre. d'hospitalitzats	Nre. de defuncions	Nre. de contactes
SVE Barcelona Sud	6	59	1	0	326
SVE Barcelona Nord-Maresme	2	23	0	0	20
SVE Catalunya Central	7	39	1	0	29
SVE Barcelona Ciutat	14	49	7	0	45
SVE Girona	5	93	2	0	170
SVE Tarragona	15	97	10	0	75
SVE Vallès Occ. i Or.	3	15	1	2	-
<b>Total general</b>	<b>52</b>	<b>375</b>	<b>22</b>	<b>2</b>	<b>665</b>

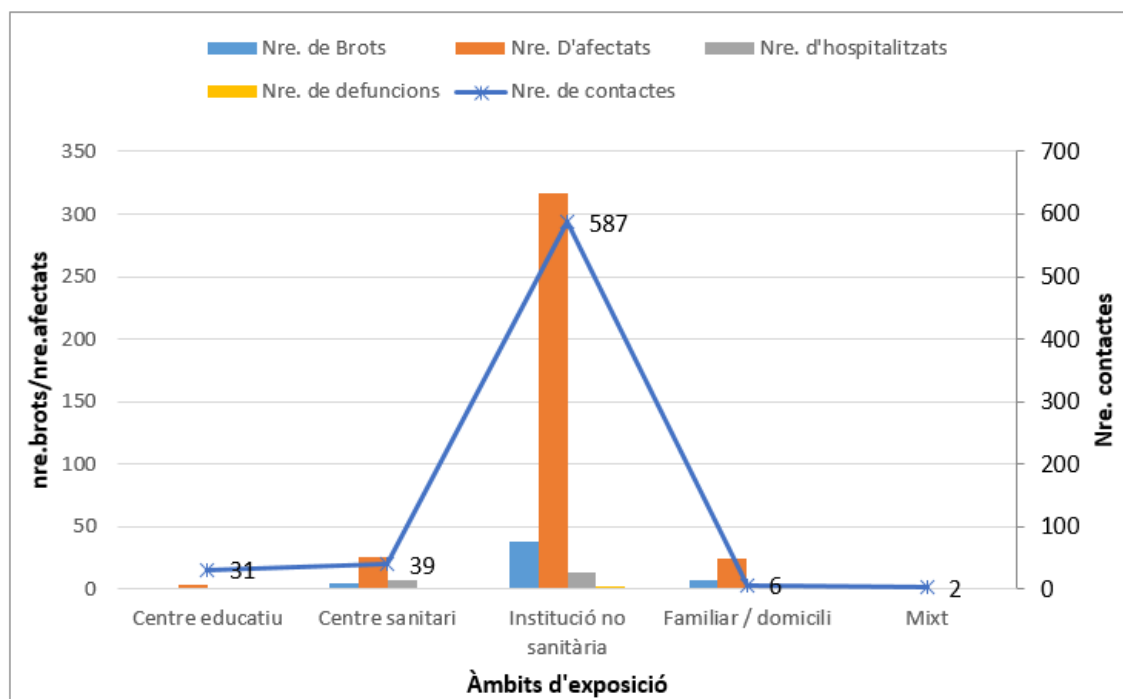
## 2.2 Brots notificats la setmana 51 (tots els àmbits). Distribució segons l'àmbit genèric

En l'àmbit de les institucions no sanitàries és on hi ha hagut una freqüència més elevada de brots (73,1%), seguit de l'àmbit familiar (13,5%) i dels centres sanitaris (9,6%). El nombre més elevat d'afectats s'ha produït en l'àmbit de les institucions no sanitàries (84,5%), seguides dels centres sanitaris (6,9%) i de l'àmbit familiar (6,4%). La mitjana global de casos per brot ha estat de 7,2 (DS: 7,4) (taula 8). Els contactes en seguiment s'han donat principalment en l'àmbit de les institucions no sanitàries (587 de 665) (figura 7).

**Taula 8.** Brots notificats. Distribució per àmbit genèric: percentatge de brots, persones afectades i mitjana de casos per brot. Setmana epidemiològica 51. Catalunya, 2022.

Àmbits	Nre. de brots	%	Nre. d'afectats	%	Mitjana	DS
Centre sanitari	5	9,6	26	6,9	5,2	3,2
Institució no sanitària	38	73,1	317	84,5	8,3	8,3
Familiar/domiciliari	7	13,5	24	6,4	3,4	0,8
Centre educatiu	1	1,9	4	1,1	4,0	-
Mixt	1	1,9	4	1,1	4,0	-
<b>Total general</b>	<b>52</b>	<b>100,0</b>	<b>375</b>	<b>100,0</b>	<b>7,2</b>	<b>7,4</b>

**Figura 7.** Brots notificats. Distribució per àmbit genèric. Persones afectades, hospitalitzades, defuncions i contactes en seguiment. Setmana epidemiològica 51. Catalunya, 2022.



### 2.3 Brots actius. Distribució territorial

En el moment actual es mantenen encara actius a Catalunya 105 brots, que han afectat 1.650 persones, 37 de les quals estaven hospitalitzades, bé perquè havien requerit ingrés hospitalari a causa de la COVID-19, o bé perquè ja estaven hospitalitzades per altres patologies, i 7 han mort. En el context d'aquests brots, 2.346 contactes han estat en seguiment o encara hi estan. Els serveis de vigilància amb més nombre de brots actius són Barcelona Sud (21,0%), Barcelona Ciutat (17,1%) i Tarragona (16,2%). El percentatge més alt d'afectats ha estat Barcelona Sud (29,2%) (taula 9).



**Taula 9.** Distribució territorial dels brots actius: persones afectades, hospitalitzades, defuncions i contactes en seguiment. Catalunya, 2022.

<b>SVE</b>	<b>Nre. de brots</b>	<b>Nre. d'afectats</b>	<b>Nre. d'hospitalitzats</b>	<b>Nre. de defuncions</b>	<b>Nre. de contactes</b>
SVE Barcelona Sud	22	482	2	1	1.064
SVE Barcelonès Nord - Maresme	8	208	1	0	70
SVE Catalunya Central	11	128	0	0	128
SVE Barcelona Ciutat	18	113	8	0	104
SVE Girona	13	308	9	1	540
SVE Tarragona	17	262	2	3	226
SVE Terres de l'Ebre	4	61	13	0	52
SVE Vallès Occ. - Or.	12	88	2	2	162
<b>Total general</b>	<b>105</b>	<b>1.650</b>	<b>37</b>	<b>7</b>	<b>2.346</b>

## 2.4 Brots actius. Distribució per àmbit genèric

L'àmbit de les institucions no sanitàries és on hi ha una freqüència molt més elevada de brots actius (92,4%), seguit de l'àmbit familiar (2,9%) i dels centres sanitaris (1,9%). El nombre més elevat d'afectats també s'ha produït, amb diferència, en l'àmbit de les institucions no sanitàries (97,3%), seguit de l'àmbit dels centres sanitaris (0,9%). La mitjana de casos per brot ha estat de 15,7 (DS 14,8) i la més elevada es produeix en l'àmbit de les institucions no sanitàries (16,6; DS: 15,1) (taula 10). En aquests brots actius, hi ha hagut 7 defuncions en residències geriàtriques.

**Taula 10.** Distribució dels brots actius per àmbit genèric: percentatge de brots, persones afectades i mitjana de casos per brot. Catalunya, 2022.

Àmbits	Nre. de brots	%	Nre. d'afectats	%	Mitjana	DS
Centre sanitari	2	1,9	15	0,9	7,5	6,4
Institució no sanitària	97	92,4	1.606	97,3	16,6	15,1
Centre educatiu	1	1,0	4	0,2	4,0	-
Familiar / domiciliari	3	2,9	11	0,7	3,7	1,2
Mixt	1	1,0	4	0,2	4,0	-
Altres	1	1,0	10	0,6	10,0	-
<b>Total general</b>	<b>105</b>	<b>100,0</b>	<b>1.650</b>	<b>100,0</b>	<b>15,7</b>	<b>14,8</b>

## 2.5 Evolució setmanal dels brots notificats segons la data de notificació

En la darrera setmana hi ha hagut una davallada dels brots notificats del **-40,2%** respecte a la setmana prèvia, i una disminució del **-35,0%** comparats amb la setmana 48 (taula 11). S'ha de tenir en compte que hi ha un retard en la notificació.

En els àmbits **vulnerables**, s'observa una davallada del **-41,9%** la darrera setmana respecte a la setmana anterior, i una disminució del **-40,3%** respecte a la setmana 48. També s'ha de tenir en compte el retard en la notificació esmentat (taula 12).

En els brots als **centres sanitaris**, aquesta setmana s'han notificat 5 brots, mentre que la setmana prèvia se'n van notificar 16 en aquest àmbit (**-68,8%**). En analitzar el canvi respecte a la setmana 48, en què es van notificar 12 brots, la disminució és de **-58,3%** (taula 13).

**Taula 11.** Evolució del **total de brots** notificats segons la setmana de notificació. S'hi descriuen el nombre de brots, afectats, hospitalitzats, defuncions i contactes. Catalunya, 2022.

	Setmana de notificació				Variació (%)			
	48	49	50	51	48-49	49-50	50-51	48-51
<b>Tots els àmbits</b>								
<b>Nre. de brots</b>	80	74	87	52	-7,5	17,6	-40,2	-35,0
<b>Nre. d'afectats</b>	948	718	922	375	-24,3	28,4	-59,3	-60,4
<b>Nre. d'hospitalitzats</b>	21	29	50	22	38,1	72,4	-56,0	4,8
<b>Nre. de defuncions</b>	4	4	1	2	0,0	-75,0	100,0	-50,0
<b>Nre. de contactes</b>	1.051	1.308	1.170	665	24,5	-10,6	-43,2	-36,7

**Taula 12.** Evolució dels brots notificats en **àmbits vulnerables** segons la setmana de notificació. S'hi descriuen el nombre de brots, afectats, hospitalitzats, defuncions i contactes. Catalunya, 2022.

Àmbits vulnerables	Setmana de notificació				Variació (%)			
	48	49	50	51	48-49	49-50	50-51	48-51
<b>Nre. de brots</b>	72	71	74	43	-1,4	4,2	-41,9	-40,3
<b>Nre. d'afectats</b>	916	707	864	343	-22,8	22,2	-60,3	-62,6
<b>Nre. d'hospitalitzats</b>	21	29	49	20	38,1	69,0	-59,2	-4,8
<b>Nre. de defuncions</b>	4	4	1	2	0,0	-75,0	100,0	-50,0
<b>Nre. de contactes</b>	1.037	1.223	1.158	626	17,9	-5,3	-45,9	-39,6

**Taula 13.** Evolució dels brots notificats en **centres sanitaris** segons la setmana de notificació. S'hi descriuen el nombre de brots, afectats, hospitalitzats, defuncions i contactes. Catalunya, 2022.

Centres sanitaris	Setmana de notificació				Variació (%)			
	48	49	50	51	48-49	49-50	50-51	48-51
<b>Nre. de brots</b>	12	11	16	5	-8,3	45,5	-68,8	-58,3
<b>Nre. d'afectats</b>	72	88	105	26	22,2	19,3	-75,2	-63,9
<b>Nre. d'hospitalitzats</b>	12	18	32	7	50,0	77,8	-78,1	-41,7
<b>Nre. de defuncions</b>	0	1	0	0	-	-100,0	-	-
<b>Nre. de contactes</b>	23	124	105	39	439,1	-15,3	-62,9	69,6

## 2.6 Evolució setmanal dels brots notificats en àmbits vulnerables específics

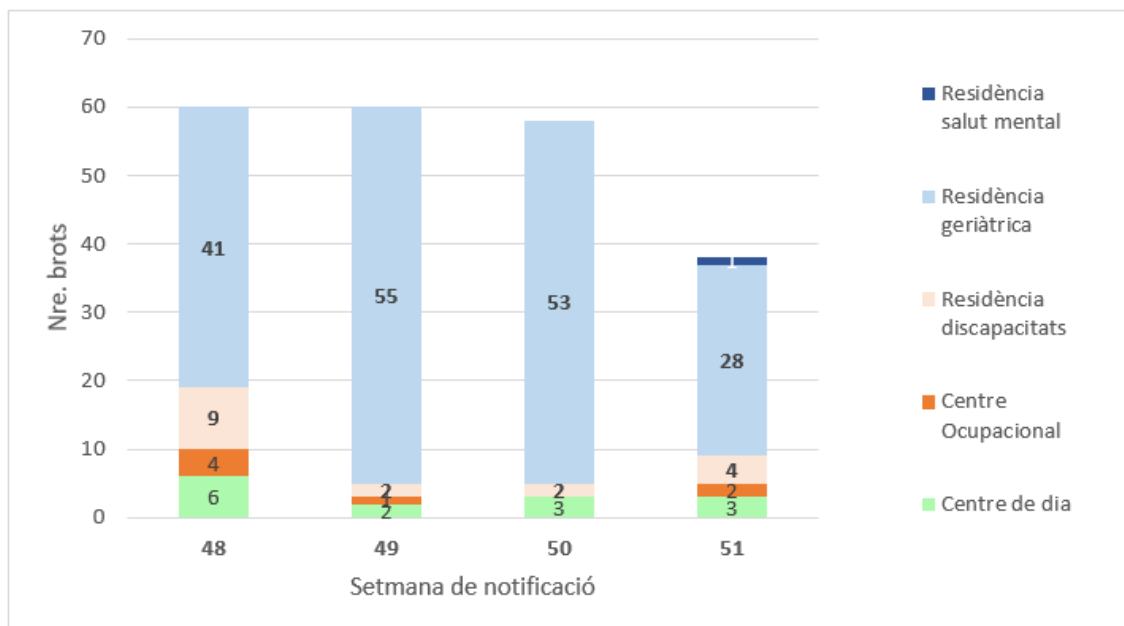
### 2.6.1 Institucions no sanitàries

A les figures **8 i 9** s'observa l'evolució en el nombre de brots i d'afectats notificats en els diferents àmbits específics inclosos en l'àmbit de les institucions no sanitàries. L'àmbit amb més nombre de brots i afectats al llarg de totes les setmanes estudiades és, amb diferència, el de les residències geriàtriques.

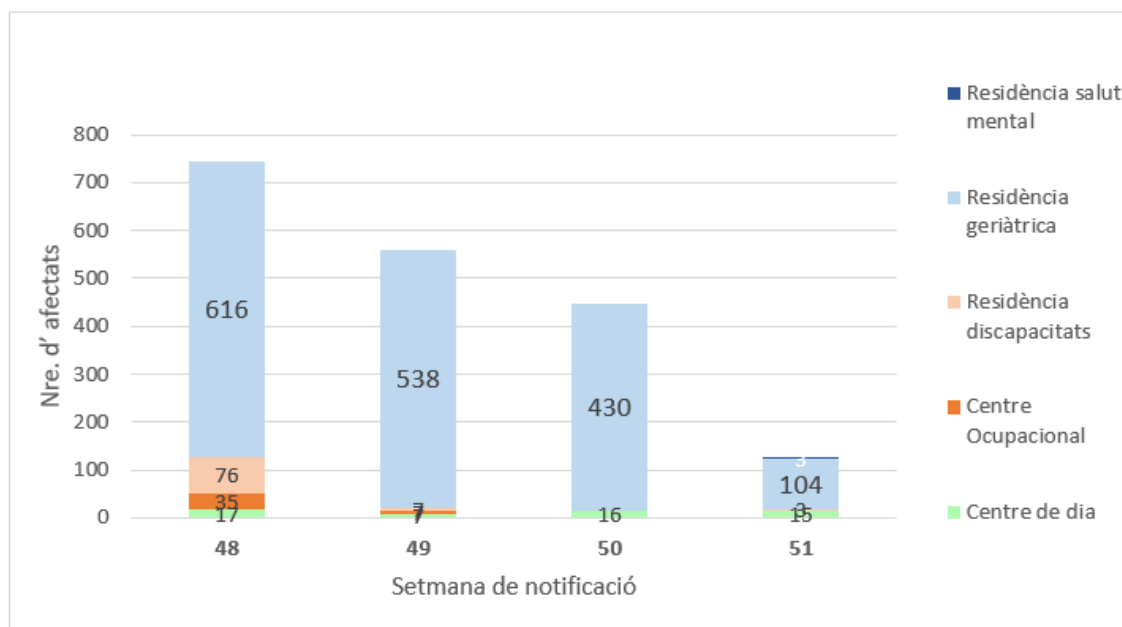
La setmana 51 s'observa, respecte a la setmana prèvia, una davallada en el nombre de brots notificats a les **residències geriàtriques** (de 53 a 28; **-47,2%**) i una disminució en el nombre d'afectats (de 430 a 104; **-75,8%**).

Aquesta setmana, en relació amb la setmana 48, en l'àmbit de les residències geriàtriques hi ha una disminució en el nombre de brots (de 41 a 28; **-31,7%**) i en el nombre d'afectats (de 616 a 104; **-83,1%**) (figures 8 i 9).

**Figura 8.** Evolució en el nombre de brots a les institucions no sanitàries, segons setmana de notificació.



**Figura 9.** Evolució en el nombre d'afectats a les institucions no sanitàries, segons setmana de notificació.



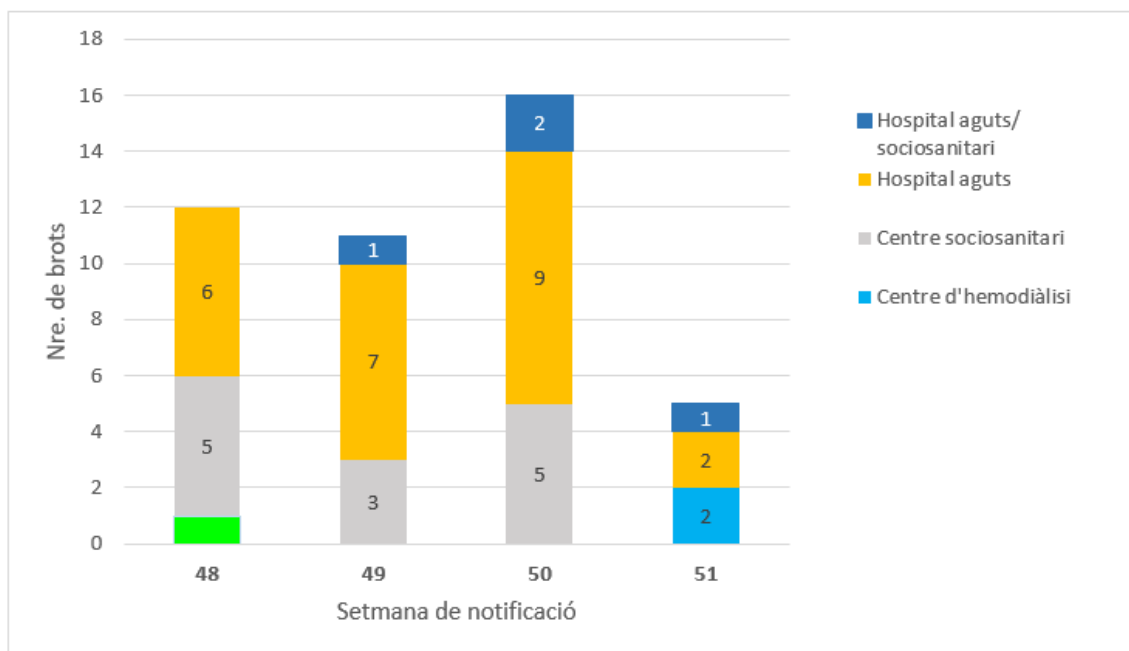
## 2.6.2 Centres sanitaris

A les figures **10** i **11** s'observa l'evolució en el nombre de brots i d'afectats notificats als diferents **àmbits específics**, inclosos en l'àmbit dels **centres sanitaris**.

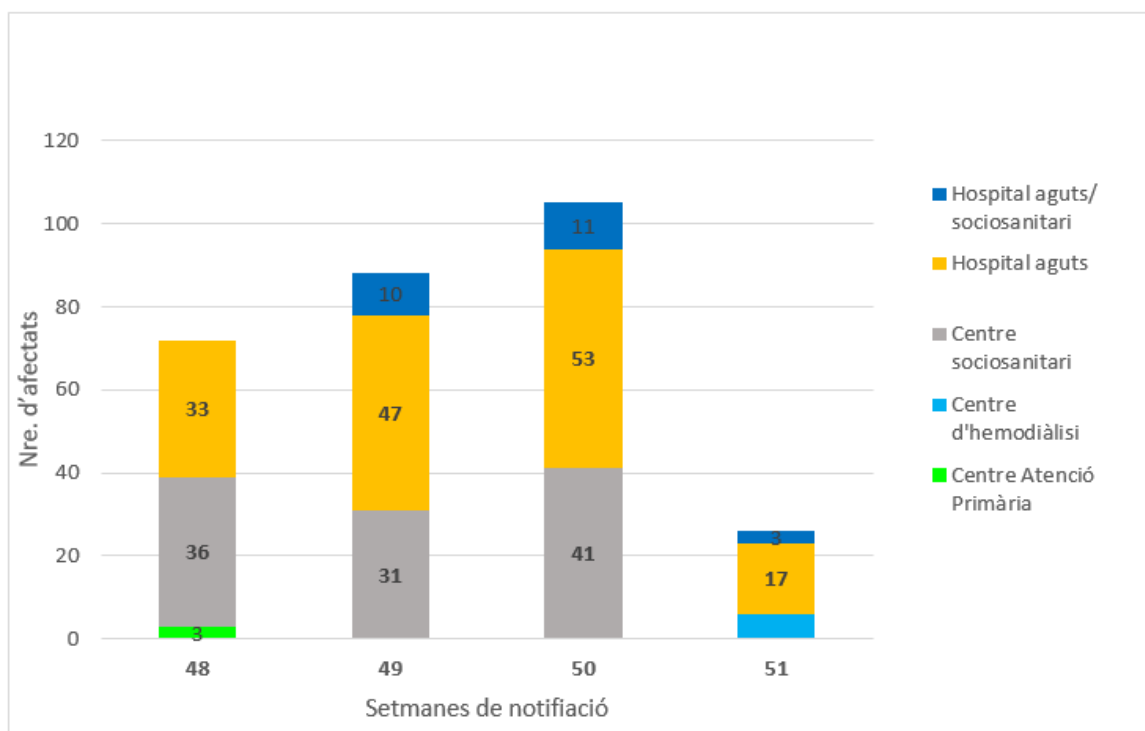
La setmana 51, els àmbits específics amb més nombre de brots han estat els àmbits **d'hospital d'aguts i centre d'hemodiàlisi**, amb 2 brots cadascun. A hospital d'aguts s'observa una disminució respecte a la setmana prèvia en el nombre de brots (de 9 a 2; **-77,8%**) i en el nombre d'afectats (de 53 a 17; **-67,9%**). Pel que fa a centre d'hemodiàlisi, s'observa un increment respecte a la setmana prèvia en el nombre de brots (de 0 a 2) i en el nombre d'afectats (de 0 a 6) (figures 10 i 11).

Aquesta setmana, en relació amb la setmana 48, l'àmbit d'hospital d'aguts experimenta una davallada en el nombre de brots (de 6 a 2; **-66,7%**) i també en el nombre d'afectats (de 33 a 17; **-48,5%**).

**Figura 10.** Evolució del nombre de brots als centres sanitaris, segons setmana de notificació.



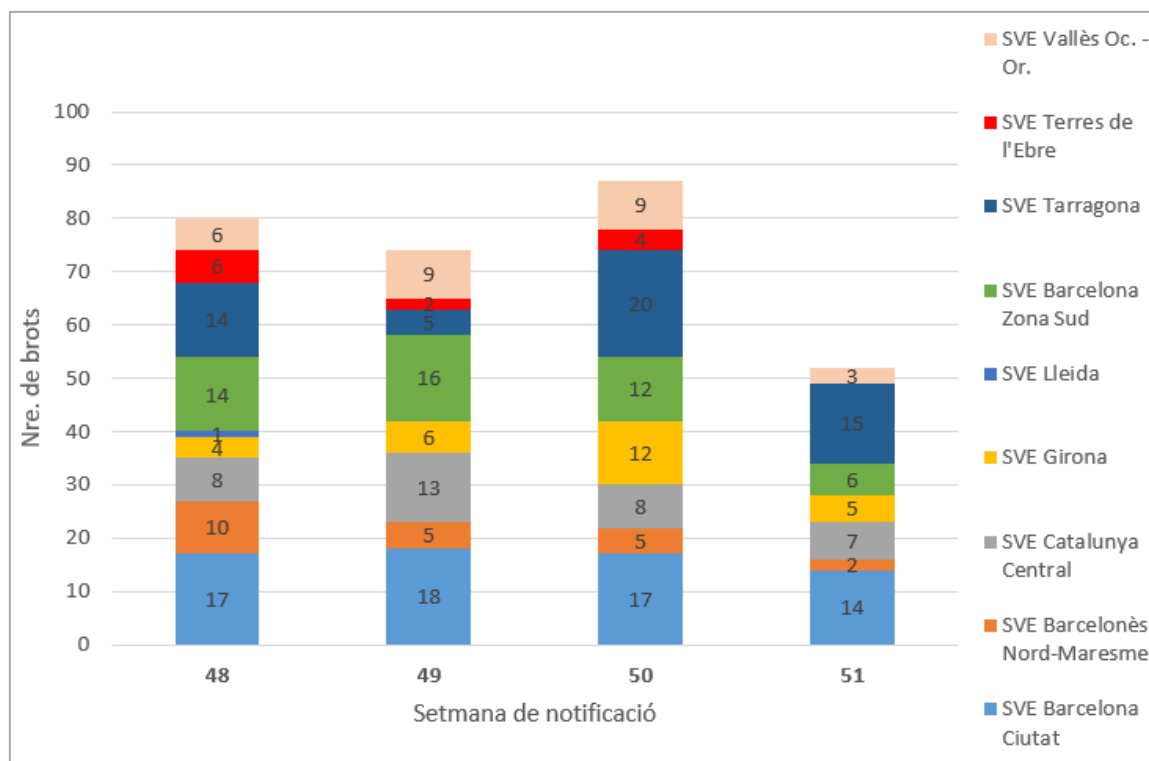
**Figura 11.** Evolució del nombre d'afectats als **centres sanitaris**, segons setmana de notificació.



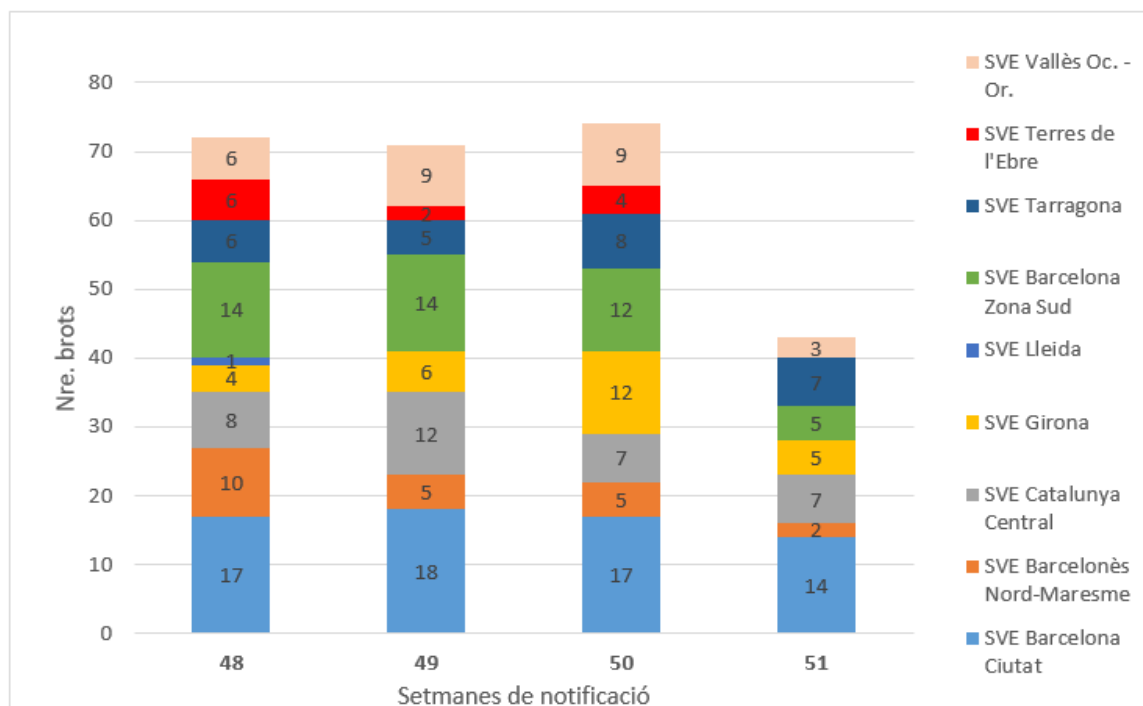
## 2.7 Evolució setmanal en la distribució territorial dels brots notificats

A les figures 12 i 13 s'observa que a tots els SVE ha disminuït el nombre de brots notificats respecte a la setmana prèvia. En els àmbits vulnerables, s'observa una evolució similar a la descrita abans per a tots els territoris.

**Figura 12.** Evolució del nombre total de brots per SVE segons setmana de notificació.



**Figura 13.** Evolució del nombre de brots en els àmbits vulnerables per SVE segons setmana de notificació.





### 3. Indicadors de contactes estrets

A partir de la SE 32 (del 7 al 13 d'agost del 2022) s'analitzen les dades dels darrers 14 dies; per tant, aquest informe compara les dades de les setmanes epidemiològiques 50-51 amb les dades de les SE 48-49.

La SE 18 (de l'1 al 7 de maig de 2022) es va modificar l'estratègia de control de la COVID-19, en la qual es va deixar de trucar als contactes estrets dels casos llevat que els epidemiòlegs dels SVE respectius ho considerin necessari en alguns àmbits. Per tant, els indicadors de seguiment de contactes estrets i el de contactes que esdevenen cas no es defineixen en l'informe.

Val a dir que un dels àmbits més vulnerables és el sociosanitari, amb un gran nombre de contactes estrets, però aquests CE no consten a l'aplicació informàtica TAGA-COVID-19, fet pel qual no es reflecteixen en tots els indicadors de l'informe. Per a alguns indicadors, es recuperen els CE sociosanitaris de les bases de dades de brots.

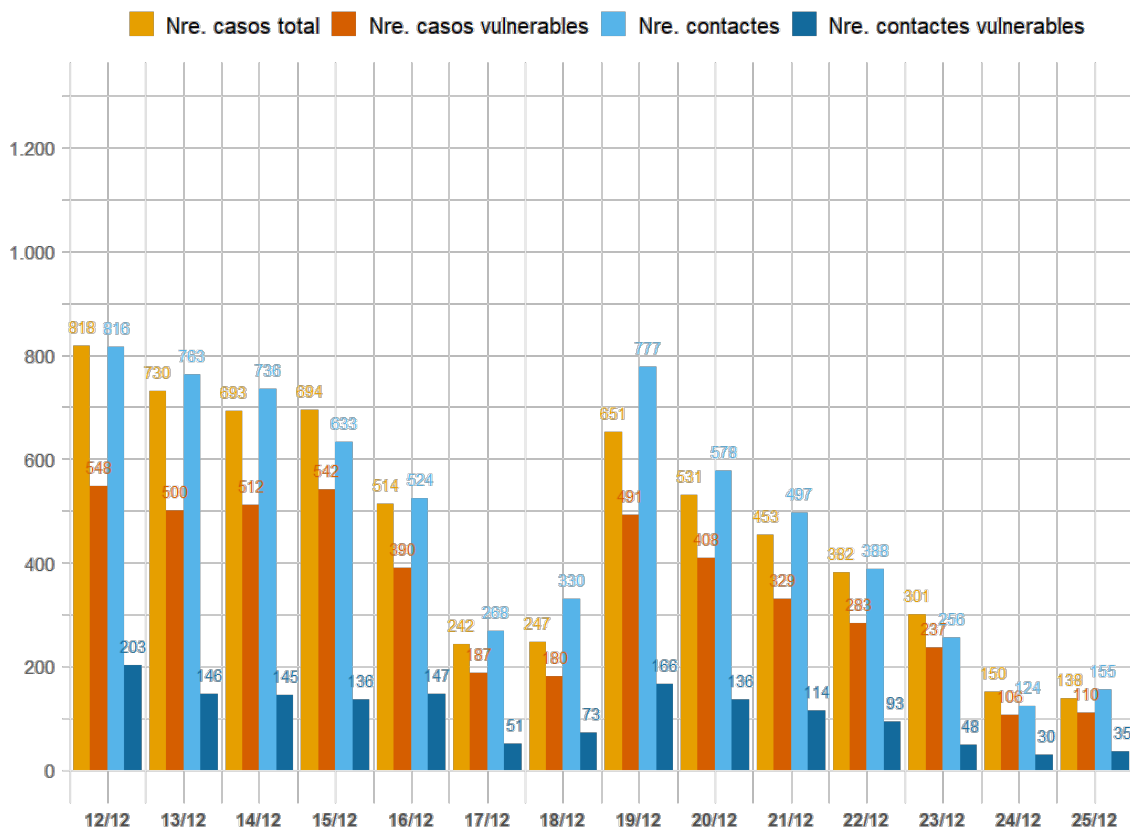
#### 3.1. Incidència de casos, casos vulnerables, contactes estrets (CE) i contactes estrets vulnerables (CEv) diaris

A la taula 14 i figura 14 es pot observar, en les dues setmanes d'estudi, una disminució tant dels CE totals (-5,0%) com dels CE vulnerables (-18,9%), i també dels casos totals (-30,9%) i dels casos vulnerables (-19,0%).

**Taula 14.** Nombre de casos totals, casos vulnerables, CE totals i CEv, i variació. Setmanes epidemiològiques 48-49 i 50-51. Catalunya, 2022.

	SE 48-49	SE 50-51	Variació
<b>Casos totals</b>	9.473	6.544	-30,9%
<b>Casos vulnerables</b>	5.955	4.823	-19,0%
<b>CE totals</b>	7.208	6.845	-5,0%
<b>CE vulnerables</b>	1.879	1.523	-18,9%

**Figura 14.** Registre diari de casos totals, casos vulnerables, CE totals i CE vulnerables. Setmanes epidemiològiques 50-51. Catalunya, 2022.



### 3.2. Mitjana de CE per cas vulnerable informat

#### **Resultat: 1,2**

Un total de 4.214 casos vulnerables han informat els seus CE. La mitjana de CE per cas vulnerable se situa en 1,2, i es manté respecte de la setmana anterior (taula 15).

**Taula 15.** Casos vulnerables informats, CE identificats, i ràtio de CE per cas vulnerable informat, per servei de vigilància epidemiològica (SVE). Setmanes epidemiològiques 50-51. Catalunya, 2022.

SVE	Casos vulnerables informats	CE* dels casos vulnerables	Ràtio de CE per cas vulnerable informat SE 50-51	Variació respecte de la SE 48-49
Barcelona Ciutat	508	725	1,4	0
Barcelona Sud	880	1.068	1,2	0
Barcelonès Nord-Maresme	351	425	1,2	0,1
Catalunya Central	342	388	1,1	0,1
Girona	571	629	1,1	-0,1
Lleida i Alt Pirineu i Aran	223	232	1	-0,1
Tarragona	467	533	1,1	-0,1
Terres de l'Ebre	164	178	1,1	0,2
Vallès	708	897	1,3	-0,1
<b>Total</b>	<b>4.214</b>	<b>5.075</b>	<b>1,2</b>	<b>0</b>

\*CE totals (vulnerables i no vulnerables) dels casos vulnerables

### 3.3. Percentatge de casos vulnerables per als quals s'identifiquen CE

**Objectiu: >80% Resultat: 87,4**

Aquest indicador experimenta un lleuger augment de 2,5 punts respecte de les setmanes 48-49. Cal destacar Girona, amb 95,6% dels casos vulnerables als quals se'ls ha pogut fer l'enquesta i, per tant, tenen els CE informats (taula 16).

**Taula 16.** Nombre i percentatge de casos vulnerables informats, segons servei de vigilància epidemiològica (SVE). Setmanes epidemiològiques 50-51. Catalunya, 2022.

SVE	Casos vulnerables	Casos vulnerables amb CE informats	% casos vulnerables informats SE 50-51	Variació respecte de la SE 48-49
Barcelona Ciutat	723	508	70,3	-2,9
Barcelona Sud	926	880	95	1,2
Barcelonès Nord-Maresme	370	351	94,9	2,7
Catalunya Central	421	342	81,2	-0,2
Girona	597	571	95,6	6,6
Lleida i Alt Pirineu i Aran	249	223	89,6	12,9
Tarragona	521	467	89,6	3,5
Terres de l'Ebre	218	164	75,2	-13
Vallès	791	708	89,5	4,1
<b>Total</b>	<b>4.823</b>	<b>4.214</b>	<b>87,4</b>	<b>2,5</b>

Codi dels colors (I): estatus verd >60%; alerta groga: 40-60%; alerta vermella: <40%

### 3.4. Percentatge de CE vulnerables

#### **Resultat: 22,2**

Del total de 6.845 CE d'aquesta setmana, 1.523 CE són vulnerables, el que representa el 22,2%. Cal destacar Barcelona Ciutat, amb el 27,9% dels seus CE vulnerables (taula 17).

**Taula 17.** Nombre de CE i CE vulnerables i percentatge de CE vulnerables. Setmanes epidemiològiques 50-51. Catalunya, 2022.

SVE	CE	CE vulnerables	% CE vulnerables SE 50-51	Variació respecte de la SE 48-49
Barcelona Ciutat	914	255	27,9	1,9
Barcelona Sud	1.377	354	25,7	-0,3
Barcelonès Nord-Maresme	636	120	18,9	-8,7
Catalunya Central	560	117	20,9	-6,9
Girona	784	213	27,2	-3,9
Lleida i Alt Pirineu i Aran	318	48	15,1	-12,1
Tarragona	783	132	16,9	-7,5
Terres de l'Ebre	198	51	25,8	1,5
Vallès	1.262	228	18,1	-4,4
<b>Total</b>	<b>6.845</b>	<b>1.523</b>	<b>22,2</b>	<b>-3,9</b>

A la figura 15 s'observa la distribució dels CEv segons el tipus de vulnerabilitat, en què la més nombrosa és la de CEv de 60 anys o més.

- De 60 anys o més: 1.743
- Immunodeprimits: 128
- Embarassades: 9

És important destacar que a la informació dels contactes (a diferència dels casos), en aquests moments només es pot assignar una única vulnerabilitat en el sistema informàtic. D'altra banda, com que no s'arriba a trucar a la totalitat de casos i el sistema només pot detectar la data de naixement, no es pot saber si les persones de menys de 60 anys són immunodeprimides o estan embarassades si no s'arriba a establir-hi contacte. Per tant, el percentatge de les vulnerabilitats pot estar infraestimat.

**Figura 15.** CE vulnerables desagregats, per tipus de vulnerabilitat. Setmana epidemiològica 50-51. Catalunya, 2022.

**60 o més anys**



N = 1.743

**Embarassades**



N = 9

**Immunodeprimits**



N = 128

Durant les setmanes 50 i 51 s'han notificat **1.971 CE en l'àmbit residencial** (aquesta informació és provisional, ja que s'actualitza la setmana següent).

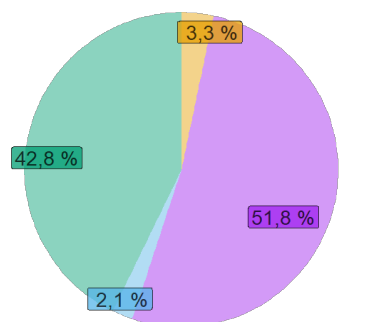
### 3.5. Àmbits dels CE / CE vulnerables dels casos vulnerables

- Nombre de CE de les residències de la SE 50-51: 1.640
- Total de CE, amb les residències, de la SE 50-51: 10.125
- Total de CE vulnerables, amb les residències, de la SE 50-51: 4.803

Dels CE vulnerables, amb l'actualització de les residències (n= 4.803), el 43,7% són d'àmbit domiciliari, el 51,8% pertanyen a les residències, l'1,8% pertanyen a l'àmbit social, i el 2,7% són d'altres àmbits.

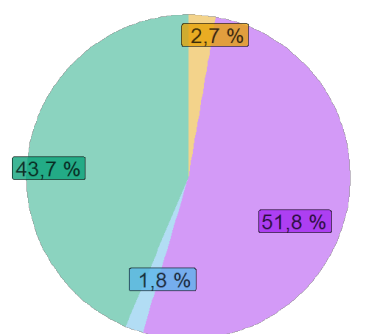
**Figura 16.** Distribució dels àmbits dels CE vulnerables. Setmanes epidemiològiques 48-49 i 50-51 (amb les residències actualitzades).

Àmbits dels CEv SE 49-48



■ Domiciliari ■ Social ■ Residència ■ Altres

Àmbits dels CEv SE 51-50



■ Domiciliari ■ Social ■ Residència ■ Altres

## Resum dels indicadors dels CE de les darreres setmanes

Es detecta una disminució dels casos notificats la darrera setmana, així com dels casos vulnerables. Pel que fa als CE totals, els CEv i els CE de residències, s'observa també una disminució, sobretot la darrera setmana (taula 18).

Nota: En aquesta taula evolutiva, i a diferència de l'informe, tots els indicadors tenen incorporats els CE de les residències; per tant, augmenta el nombre de CE, CEv, mitjana i percentatge de CE vulnerables respecte al cos de l'informe.

**Taula 18.** Taula evolutiva d'indicadors de les setmanes 46-51. Catalunya, 2022.

	Setmana epidemiològica					
	46	47	48	49	50	51
<b>Nre. de casos</b>	5.832	5.689	5.593	4.206	3.938	2.606
<b>Nre. de casos vulnerables confirmats</b>	3.414	3.384	3.430	2.812	2.859	1.964
<b>% de casos vulnerables amb CE informats</b>	85,9	85,2	85,5	87,1	89,6	85,1
<b>Nre. de CE*</b>	5.497	5.441	5.154	4.620	5.123	3.362
<b>Nre. de CE vulnerables*</b>	2.545	2.078	2.069	2.011	1.954	1.209
<b>Nre. de CE residències</b>	1.172	1.004	1.014	1.099	1.053	587
<b>% de CE vulnerables*</b>	46,3	38,2	40,1	43,5	38,1	36,0
<b>Mitjana de CE per cas vulnerable*</b>	1,7	1,6	1,5	1,7	1,6	1,6
<b>% de CEv domiciliaris</b>	48,1	45,5	45,3	40,2	42,0	46,4
<b>% de CEv de residències</b>	46,1	48,3	49,0	54,6	53,9	48,6

\*Actualitzat amb els contactes de les residències

A la figura 17 s'observa l'evolució dels casos, els casos vulnerables, els CE i els CE vulnerables des de l'inici de la vigilància epidemiològica de SARS-CoV-2 centrada en la població vulnerable la setmana epidemiològica 19 del 2022; també s'observa l'evolució de les darreres 10 setmanes.



**Figura 17.** Evolució dels casos totals, casos vulnerables, CE totals i CEv de 2022 (setmanes 19 a 51, centrada en les darreres 11 setmanes). Catalunya, 2022.

