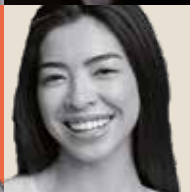
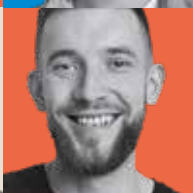
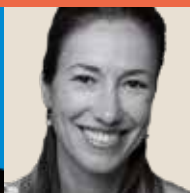
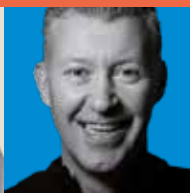
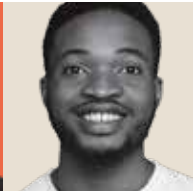
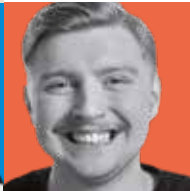


# LA PROFILAXI POSTEXPOSICIÓ AL VIH (PPE)



## Preguntes i respostes



/Salut



Generalitat  
de Catalunya

## Què és la PPE?

La profilaxi postexposició al VIH (PPE) consisteix en l'administració de fàrmacs antiretrovirals, utilitzats habitualment per al tractament de la infecció pel VIH, per tal d'evitar-la després d'una exposició esporàdica i excepcional per via sexual o injectada, com quan, per exemple, no s'ha utilitzat el preservatiu o s'ha compartit material d'injecció.

La PPE és una mesura que no elimina el risc de transmissió d'altres infeccions de transmissió sexual (ITS).





## Quan està indicada?

- Si has mantingut accidentalment una pràctica sexual de risc amb una persona de la qual desconeixes l'estat serològic, o bé si saps que està infectada pel VIH. Es considera una pràctica sexual de risc no haver utilitzat el preservatiu, o bé si aquest s'ha trencat o desplaçat. En canvi, no es considera de risc el sexe oral sense ejaculació.
- Si has compartit agulles o altres estris per a la injecció de drogues amb altres persones.
- Si has estat víctima d'una agressió sexual.

## On s'ha d'anar

Al servei d'urgències del teu hospital de referència al més aviat possible, preferiblement durant les primeres 6 hores després de l'exposició de risc i sempre abans de les 72 hores des de l'exposició. El tractament és més eficaç com més aviat s'iniciï.

A l'hospital, el personal sanitari valorarà la necessitat de prescriure o no la PPE i, en cas que sigui necessària, decidireu conjuntament d'iniciar o no el tractament, que és gratuït i es facilita només a l'hospital.



## En què consisteix el tractament?

En l'administració de fàrmacs antiretrovirals orals durant 28 dies en què hi haurà un seguiment mèdic que pot incloure analítiques per valorar l'estat general i altres proves específiques per descartar altres ITS, en cas d'exposició de risc per via sexual.

En els primers dies de tractament poden aparèixer lleus efectes secundaris.

NOTES



---

---

---

---

---

---

---

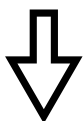
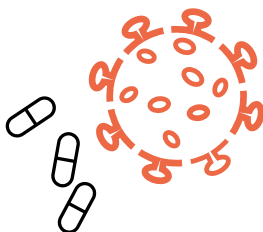
---

---

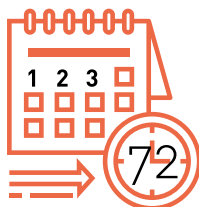
---

# PPE

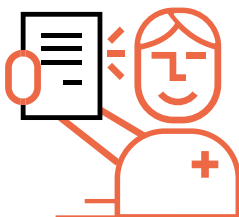
ÉS UN TRACTAMENT  
D'URGÈNCIA  
enfrent d'una exposició  
accidental al VIH  
per via sexual o  
parenteral.



POT EVITAR LA INFECCIÓ.  
Cal anar a L'HOSPITAL,  
preferentment,  
a les primeres 6 hores  
i abans de les 72 hores  
des de la possible  
exposició al VIH.



El personal sanitari  
farà la VALORACIÓ  
DEL RISC D'INFECCIÓ  
i es decidirà conjuntament  
el TRACTAMENT\*.



\*Aquest tractament no elimina el risc  
de transmissió d'altres infeccions de  
transmissió sexual (ITS).

# Què cal saber per prevenir el VIH?

- ✓ Utilitza el preservatiu en les teves pràctiques sexuals.
- ✓ Els efectes de l'alcohol i altres drogues poden fer que disminueixi la percepció del risc i que no et protegeixis.
- ✓ Evita compartir material injectable.
- ✓ La profilaxi preexposició al VIH (PrEP) és un tractament eficaç per a prevenir-lo.
- ✓ En cas de dubte, fes-te la prova de detecció del VIH.

Més informació al  
[canalsalut.gencat.cat](https://canalsalut.gencat.cat)