

EESRI

Informació estadística de l'assistència
hospitalària. Catalunya, 2004

Director general de Recursos Sanitaris

Rafael Manzanera

Subdirector general de Serveis Sanitaris

Lluís Torralba

Responsable de l'edició

Rosa Gispert

Redacció i anàlisi de les dades

Josep Maria Giné

Adriana Freitas R.

J. J. Coll

Processament de les dades i edició

Sergi Cruz

Desenvolupament informàtic

SETTING Consultoria

Referència recomanada

Servei d'Informació i Estudis: EESRI. Informació estadística de l'assistència hospitalària. Catalunya, 2004.

Barcelona: Departament de Salut. Generalitat de Catalunya, 2006.

Presentació	6
Introducció	7
Material i mètodes	9
Resultats	13
Els centres hospitalaris de Catalunya. Any 2004	14
Distribució territorial	15
Tipologia i àmbit de la concertació	17
Evolució dels centres i serveis hospitalaris	20
Comparació amb altres territoris	24
Comentaris finals	27
Annex 1. Centres hospitalaris de Catalunya inclosos a l'EESRI. Any 2004	29
Annex 2. Taules generals de resultats	37

Taules i figures

Taula 1.	Activitat hospitalària per tipus d'assistència a Catalunya. Any 2004	14
Taula 2.	Recursos hospitalaris per regions sanitàries del CatSalut. Any 2004.	15
Taula 3.	Activitat hospitalària per regions sanitàries del CatSalut. Any 2004.....	16
Taula 4.	Centres i llits en funcionament segons el tipus de concert i d'assistència hospitalària a Catalunya, 2004	17
Taula 5.	Altes i estades segons el tipus d'atenció i de concert a Catalunya. Any 2004....	18
Figura 1.	Evolució de l'atenció hospitalària d'aguts en milers d'altes per serveis a Catalunya. Anys 1992, 1998 i 2004	21
Taula 6.	Evolució global dels centres i serveis hospitalaris a Catalunya. Anys 1992, 2003 i 2004.....	22
Taula 7.	Evolució de l'activitat hospitalària per tipus d'assistència a Catalunya. Anys 1992, 2003 i 2004.....	22
Taula 8.	Evolució de l'activitat en hospitalització per serveis a Catalunya. Anys 2003-2004	23
Taula 9.	Indicadors hospitalaris d'alguns països d'Europa i dels EUA. Any 2002.....	24
Taula 10.	Llits en funcionament i altes totals a les CCAA per 1.000 habitants. Any 2002..	25

Índex de taules de l'Annex 2

Taula A-1.	Activitat hospitalària per regions sanitàries del CatSalut. Any 2004	39
Taula A-2.	Activitat hospitalària segons la relació del centre amb el CatSalut. Any 2004..	40
Taula A-3.	Activitat hospitalària per titularitat del centre. Any 2004	41
Taula A-4.	Activitat hospitalària per tipus de centre. Any 2004	42
Taula A-5.	Intervencions quirúrgiques amb hospitalització per dependència i capacitat del centre. Any 2004	43
Taula A-6.	Personal sanitari hospitalari per categories i províncies. Metges per serveis i províncies. Any 2004	44
Taula A-7.	Despesa hospitalària per tipus de despesa i província. Any 2004.....	45
Taula A-8.	Despesa hospitalària per dependència i tipus de despesa. Any 2004	46
Taula A-9.	Evolució global dels centres i serveis hospitalaris a Catalunya. Anys 1992-2004	47
Taula A-10.	Evolució de l'activitat hospitalària per tipus d'assistència a Catalunya. Anys 1992-2004	48

Les estadístiques sanitàries, en general, i l'Estadística d'Establiments Sanitaris amb Règim d'Internat (EESRI), en concret, constitueixen una font d'informació excel·lent per a tots els professionals de la salut, tant per als que desenvolupen tasques de planificació o gestió de recursos hospitalaris com els que es dediquen a una funció assistencial o de recerca.

L'informe de resultats que tinc la satisfacció de presentar proporciona informació sobre l'activitat assistencial, les característiques, l'estructura i el funcionament dels centres hospitalaris de Catalunya. Així mateix, descriu elements bàsics del seu règim econòmic i subministra globalment indicadors sanitaris que permeten la comparació evolutiva de les dades de Catalunya en els darrers anys i també la comparació amb altres comunitats i països.

Malgrat que l'estadística basada en l'enquesta d'establiments sanitaris és una de les fonts d'informació sanitària més antigues del nostre país, no ha estat fins als darrers anys que s'ha posat en marxa a Catalunya aquest nou procediment informatitzat de recollida de dades implantat pel Departament i que, des de l'any 2002, proveeix d'informació. Atès l'alt grau d'utilització del programari i la satisfacció dels seus usuaris, així com la millora de la qualitat de les dades recollides, es fa evident que la seva implantació ha estat un èxit en gran part atribuïble a l'esforç i la col·laboració de tots els centres hospitalaris, generadors i destinataris de la informació.

Per aquest motiu, vull agrair el treball de tots els qui, des dels diferents centres, han contribuït a proporcionar les dades del qüestionari i també l'esforç de tots els qui l'han elaborat. Espero que la informació d'aquest recull sigui d'utilitat per als lectors i que l'ús que en facin estimuli la seva producció àgil i acurada.

Rafael Manzanera i López
Director general de Recursos Sanitaris

Introducció

L'Estadística d'Establiments Sanitaris amb Règim d'Internat (EESRI), implantada per l'Ordre de la Presidència del Govern Espanyol de 18 de maig de 1972, està basada en informació sobre l'estructura, la dotació i l'activitat del conjunt dels centres hospitalaris, té una periodicitat anual i, en estar inclosa en els plans estadístics de la Generalitat de Catalunya i de l'Estat espanyol, és d'obligat compliment.

Des de 1980, la gestió de la recollida de la informació, la validació i la tabulació de les dades les du a terme el Departament de Salut (abans de Sanitat i Seguretat Social) i, a partir de llavors, aquesta font d'informació ha format part de l'estadística oficial de la Generalitat de Catalunya.

L'EESRI manté una estructura bàsica d'informació i una continuïtat sistematitzada en la recollida de les dades, des de 1982, que permet realitzar estudis evolutius; encara que, en certs moments, s'ha transformat en alguns aspectes per poder satisfer les necessitats d'informació d'un sector en contínua evolució. També cal destacar-ne l'exhaustivitat, és a dir, el seu àmbit de cobertura, atès que abasta tant els centres públics com els privats i també tot tipus d'atenció hospitalària: processos aguts, sociosanitaris i psiquiàtrics.

Per això, malgrat que hi ha altres fonts disponibles que recullen informació hospitalària, com els diagnòstics i altres característiques dels pacients, a l'hora de fer una aproximació a l'estructura i la dotació dels centres, així com a la possibilitat de relacionar-les amb la seva activitat, les dades de l'EESRI segueixen sent de gran utilitat.

A partir de la informació corresponent a l'any 2002, la recollida de les dades de l'EESRI, s'ha efectuat mitjançant un qüestionari electrònic. Aquest nou programari, que incorpora un procediment de validació, ha permès optimitzar el procés de recollida de la informació i la qualitat de les dades, atès que comporta una fiabilitat de la informació més gran i una possibilitat d'errors més reduïda.

Una segona font de dades és el Registre de Centres, Serveis i Establiments Sanitaris (RECESES) del Departament de Sanitat i Seguretat Social (DSSS), que aporta informació relacionada amb la localització territorial del centre hospitalari (mapa sanitari i comarcal), i dades de caracterització relatives a la propietat immobiliària dels centres i a la finalitat, entesa com

aquell tipus d'activitat o especialitat mèdica a la que dediquen majoritàriament el seu dispositiu assistencial.

Una part de les dades que caracteritzen els centres sanitaris: tipus de concert, pertinença a la XHUP i nivell hospitalari, que anteriorment procedien del RECESES, ara s'obtenen directament de les diferents unitats del Servei Català de la Salut (CatSalut) que les produeixen.

Els canvis d'alguna de les fonts d'informació en l'elaboració d'aquest document, juntament amb la recollida de la informació mitjançant el qüestionari electrònic i amb el fet que alguns centres hospitalaris han informat la seva activitat de forma agregada, atès que han tingut una gestió integrada a càrrec d'una mateixa entitat, pot comportar variacions significatives respecte de les estadístiques anteriors a l'any 2002. Els canvis més importants es poden detectar al fer agrupacions de centres per determinades categories de variables: nombre de llits, personal sanitari o tipus de concert, però responen més a una actualització o agregació de les dades diferent, que no pas a què el perfil dels hospitals catalans s'hagi modificat substancialment.

En aquest apartat s'exposen les característiques metodològiques més importants, tant pel que fa a les definicions dels conceptes i les agregacions de les dades, com al tractament estadístic de l'EESRI i d'aquest informe, que és un dels seus productes finals.

L'EESRI s'elabora anualment amb informació provinent de diverses fonts. La part fonamental, relacionada amb la dotació i l'activitat assistencial i econòmica dels centres hospitalaris ubicats a Catalunya, es recull mitjançant un qüestionari de 822 variables, agrupades en 14 mòduls, que constitueixen una unitat temàtica segons el seu contingut:

- Dades d'identificació
- Dotació del centre instal·lada i en funcionament
- Personal del centre segons tipologia, especialització i vinculació laboral
- Personal en formació
- Personal d'empreses de serveis concertats
- Activitat assistencial classificada per serveis mèdics
- Activitat en serveis centrals
- Activitats en altres àrees
- Classificació de l'activitat, segons el règim econòmic
- Despeses corrents
- Ingressos corrents
- Actiu
- Passiu
- Llistes d'espera.

Sobre la base de les dades recollides pel qüestionari s'elaboren una sèrie de variables secundàries (tipologia i capacitat del centre) i alguns indicadors com el del personal ajustat a quaranta hores de feina setmanals.

Les dades d'activitat es presenten d'acord amb les diferents categories de variables en què es classifica el centre que ho declara, així com al territori corresponent on s'ubica. És a dir, al lloc on s'ha produït l'activitat, independentment de la procedència dels pacients que han estat subjecte d'aquesta activitat.

El tipus d'assistència sanitària dels centres, en funció de l'activitat a què destinen els seus llits, es classifica de la manera següent: atenció d'aguts, sociosanitària i en hospitals psiquiàtrics. La major part dels centres hospitalaris s'han especialitzat en un d'aquests tipus d'atenció, tot i que

presenten, ni que sigui de manera marginal, una part dels recursos i de l'activitat destinada als altres tipus d'atenció.

Pel que fa a les variables, i les seves corresponents categories, per les que s'agrupen els hospitals segons les seves característiques, tot seguit es presenten les definicions dels conceptes més importants.

- *Tipus de concert.* Entès com l'existència o no d'un acord entre un òrgan públic finançador (CatSalut o DS) i un centre hospitalari o entitat proveïdora, per tal que aquest últim presti serveis assistencials d'hospitalització en atenció d'aguts, sociosanitària o psiquiàtrica.
- *Pertinença a la XHUP.* Si pertanyen, o no, a la Xarxa Hospitalària d'Utilització Pública en atenció d'aguts.
- *Centres complementaris de la XHUP.* Centres no inclosos en la XHUP als que el CatSalut contracta part de la seva activitat en hospitalització d'atenció d'aguts.
- *Propietat del centre.* Aquesta variable fa referència a la titularitat de l'entitat gestora del centre hospitalari.
- *Tipologia del centre.* Classificació dels centres segons l'atenció: aguts, sociosanitària o psiquiàtrica, a la que dedica el 80% o més dels seus llits en funcionament. Quan el centre realitza activitat en més d'un tipus d'atenció, sense que cap d'ells tingui assignat el 80% de la seva dotació en funcionament, se'l cataloga de mixt.
- *Capacitat del centre.* Classificació segons a quin interval dels establerts pertany, atenent el nombre total de llits en funcionament que té.

Als centres que, en la data de tancament anual de la base de dades, no han declarat se'ls imputa la declaració corresponent a l'any anterior. Aquest procediment, malgrat que afecta l'exactitud de la informació, evita distorsions en les dades en comparar l'estadística d'un any amb l'altre. Aquesta circumstància es produeix en tres o quatre centres anualment.

A l'hora d'elaborar aquest informe, s'han emprat, a part de les xifres absolutes, una sèrie d'indicadors la definició dels quals es consigna a continuació:

- *Estada mitjana (EM).* Nombre d'estades que han causat, de mitjana, les altes d'un servei, un centre o d'un grup de centres durant l'any estudiat (*total estades/total altes*).

- *Índex d'ocupació (IO)*. Percentatge d'utilització mitjana de la dotació de llits oferta per un servei, un centre o d'un grup de centres durant l'any estudiat: $[(total\ estades / total\ llits \times 365) \times 100]$.
- *Índex de rotació (IR)*. Nombre mitjà d'altres que s'han causat en cadascun dels llits d'un servei, centre o grup de centres, durant l'any estudiat: $(total\ altres / total\ llits)$.
- Personal ajustat a 40 hores setmanals. $[(Personal\ amb\ contracte \geq 35\ hores\ setmanals\ (inclou\ MIR)) + (0,5 \times personal\ amb\ contracte < 35\ hores\ setmanals) + (0,15 \times personal\ col\ laborador)]$.

En relació a l'agrupació territorial sanitària del Servei Català de la Salut, aquest informe incorpora les disposicions del Decret 125/2003, de 13 de maig, de modificació parcial de l'annex 1 del Decret 114/1994, de 3 de maig, de delimitació de les regions sanitàries i dels sectors sanitaris del Servei Català de la Salut. Per aquest motiu, a partir de les dades corresponents a l'activitat de l'any 2003 en endavant, el Sector Sanitari Ribera d'Ebre passa de la Regió Sanitària Tarragona, on estava adscrit, a la Regió Sanitària Terres de l'Ebre.

Des de l'any 2002 ha anat incrementant el nombre de centres que declaren conjuntament amb d'altres amb els quals tenen una gestió integrada. Això explica que d'un any a l'altre hagi disminuït el nombre total de centres declarats, sense modificació substancial de l'activitat total. Ates que s'està elaborant una nova normativa que regularà aquesta circumstància, en aquest informe s'han mantingut les declaracions agregades i en l'annex 1 s'incorpora una taula que detalla els centres afectats.

Els centres hospitalaris de Catalunya. Any 2004

El nombre de centres hospitalaris de Catalunya inclosos a l'EESRI de l'any 2004 ha estat de 173 (Annex 1). En conjunt no hi ha hagut la baixa de cap centre, s'han obert 3 centres nous: 2 centres sociosanitaris (76 llits) i 1 centre psiquiàtric (171 llits), i han declarat per primera vegada 2 centres sociosanitaris amb un total de 363 llits. D'altra banda, s'ha de tenir en compte que hi ha hagut un grup de centres que han declarat de forma conjunta.

S'han comptabilitzat globalment un total de 31.436 llits instal·lats, dels quals 30.069 estaven en funcionament (4,5 llits en funcionament per 1.000 habitants¹). Aquests centres van produir 916.643 altes hospitalàries, la qual cosa va suposar una freqüentació hospitalària de 136,3 altes per 1.000 habitants¹, i un total de 9.234.328 dies d'estada, que van representar 10,1 dies d'estada mitjana global (Taula 1).

Els centres hospitalaris catalans han dedicat a l'atenció d'aguts el 57,8% del total de llits en funcionament, a la sociosanitària el 26,6% i a l'atenció en hospitals psiquiàtrics el 15,6% (Taula 1). D'acord amb les característiques de l'atenció que es presta, l'activitat en l'assistència de tipologia aguda concentra la majoria de les altes (95,3%), amb una estada mitjana de 5,7 dies i amb un índex de rotació de 50,3 altes per llit. Tant en l'atenció sociosanitària com en l'atenció en hospitals psiquiàtrics, l'índex de rotació és molt més baix i les estades mitjanes són molt més llargues. Per altra banda, en aquests dos tipus d'atenció l'índex d'ocupació és més elevat (93,8 i 86,3%, respectivament) en comparació amb l'índex d'ocupació dels llits d'atenció d'aguts (79,1%) (Taula 1).

Taula 1. Activitat hospitalària per tipus d'assistència a Catalunya. Any 2004

	Llits	%	Altes	%	Estades	%	Índex ocupació	Índex rotació	Estada mitjana
Atenció d'aguts	17.366	57,8	874.008	95,3	5.015.304	54,3	79,1	50,3	5,7
Atenció sociosanitària	7.991	26,6	29.809	3,3	2.734.863	29,6	93,8	3,7	91,7
Atenció en hospitals psiquiàtrics	4.712	15,6	12.826	1,4	1.484.161	16,1	86,3	2,7	115,7
Catalunya	30.069		916.643		9.234.328		84,1	30,5	10,1

¹ Població de Catalunya. Estimació postcensal l'1 de juliol de 2004. IDESCAT. Consulta realitzada el 14 de febrer de 2006.

La unitat territorial utilitzada per a aquesta anàlisi ha estat la regió sanitària del CatSalut i els resultats es presenten a les taules 2 i 3, i a l'A-1 de l'Annex 2. La Regió Sanitària Barcelona Ciutat disposa de 55 centres hospitalaris, que representen el 32% del total català; ofereix el 37,9% dels llits d'aguts en funcionament de Catalunya i produeix el 39,9% de l'activitat total, mesurada en altes, en aquest tipus d'assistència.

La concentració de centres i de llits d'aguts i, per tant, d'activitat en aquesta Regió Sanitària es deu, en part, a la centralització dels hospitals amb un nivell tecnològic més elevat que, normalment, tenen una capacitat més gran i atenen pacients d'altres regions. Un fet semblant succeeix a la Regió Sanitària Costa de Ponent i a la Centre.

Taula 2. Recursos hospitalaris per regions sanitàries del CatSalut. Any 2004

Regions sanitàries	Centres hospitalaris	Llits totals ¹	Personal sanitari ²	Despeses corrents ³
Lleida	14	1.660	2.294	186.644.562
Tarragona	14	2.947	3.016	254.999.997
Terres de l'Ebre	5	663	1.015	84.303.680
Girona	18	2.536	4.288	365.172.549
Costa de Ponent	22	5.740	7.489	659.401.331
Barcelonès Nord i Maresme	15	2.567	3.638	349.403.828
Centre	30	4.690	7.784	740.363.543
Barcelona Ciutat	55	9.266	17.733	1.774.822.423
Catalunya	173	30.069	47.257	4.415.111.913

(1) Llits en funcionament. Inclou incubadores. (2) Personal ponderat a 40 hores setmanals. (3) Euros sense decimals.

Així mateix, a les regions Centre i Barcelona Ciutat és on es produeix més activitat assistencial en l'àmbit sociosanitari, concentrant el 54,6% de les altes i el 49,3% de les estades sociosanitàries de tot Catalunya (Annex 2, Taula A-1).

El 71,8% dels llits en hospitals psiquiàtrics estan ubicats en dues regions sanitàries: Costa de Ponent (42,8%) i Tarragona (29%); mentre que dues regions: Terres de l'Ebre i Centre, no en disposen de cap. Les dues primeres demarcacions sanitàries, en conjunt, agrupen el 57% de les altes i el 69% de les estades en aquest tipus d'hospitals (Annex 2, Taula A-1).

L'indicador que relaciona el personal sanitari ponderat a 40 hores setmanals per llit en funcionament varia entre les diferents regions, influenciat per les tipologies dels centres, i oscil·la

des d'1 a la Regió Sanitària Tarragona fins a 1,9 a la de Barcelona Ciutat, sent la mitjana de Catalunya d'1,6 (Annex 2, Taula A-1).

Així mateix, el volum d'urgències i de consultes externes és més elevat a les regions que tenen una activitat d'aguts més gran i un major volum de població, pel fet d'estar-hi directament relacionades: Barcelona Ciutat, Centre i Costa de Ponent.

D'altra banda, cal destacar que a la Regió Sanitària Barcelona Ciutat, atesa la concentració de centres hospitalaris i d'activitat assistencial d'aguts i sociosanitària, es produeix el 40,2% de la despesa hospitalària de Catalunya (Taula 2).

Taula 3. Activitat hospitalària per regions sanitàries del CatSalut. Any 2004

Regions sanitàries	Altes	Estades	Consultes externes	Urgències
Lleida	41.239	506.039	648.978	154.113
Tarragona	60.302	812.232	795.665	273.455
Terres de l'Ebre	18.624	189.388	374.869	103.836
Girona	86.362	775.912	1.042.433	438.049
Costa de Ponent	120.731	1.891.555	1.690.462	698.698
Barcelonès Nord i Maresme	62.918	836.758	824.294	353.604
Centre	167.874	1.416.860	1.897.116	1.033.643
Barcelona Ciutat	358.593	2.805.584	3.073.686	1.353.910
Catalunya	916.643	9.234.328	10.347.503	4.409.308

La proporció d'altres a càrrec del CatSalut produïdes en totes les regions sanitàries varia en un interval que va del 79% de la Regió Sanitària Lleida al 97,9% de la de Costa de Ponent, excepte a la de Barcelona Ciutat, on és del 53%, atesa la concentració d'oferta d'assistència hospitalària privada (Annex 2, Taula A-1).

Aquest indicador està fortament influenciat per la distribució dels centres hospitalaris concertats i dels privats sense cap tipus de concert en les diferents regions sanitàries. Així, doncs, la regió amb menys activitat concertada és la de Barcelona Ciutat, atès que és la regió que té la major concentració de centres privats sense concert.

A continuació, es descriu l'estructura i l'activitat dels centres hospitalaris, segons el tipus de concert, resultats que es presenten amb detall a les taules 4 i 5, i a la Taula A-2 de l'Annex 2.

Taula 4. Centres i llits en funcionament segons el tipus de concert i d'assistència hospitalària a Catalunya. Any 2004

Tipus de concert	Centres	%	Llits atenció d'aguts	%	Llits atenció sociosa.	%	Llits hospit. psiquià.	%	Total llits	%
ICS	8	4,6	4.235	24,4	1	0,0	0	0	4.236	14,1
Concertats CatSalut										
Aguts ¹	54	31,2	9.688	55,8	1.697	21,2	0	0	11.385	37,9
Sociosanitaris	51	29,5	218	1,3	5.814	72,8	0	0	6.032	17,8
H. psiquiàtrics	16	9,2	0	0	0	0	4.693	99,6	4.693	17,8
No concertats	44	25,4	3.225	18,6	479	6,0	19	0,4	3.723	12,4
Total	173	100	17.366	100	7.991	100	4.712	100	30.069	100

(1) Inclou centres hospitalaris sociosanitaris que han informat l'activitat de forma conjunta amb centres d'aguts concertats pel CatSalut

Del total dels 173 centres hospitalaris catalans inclosos a l'estadística d'aquest any, 8 (4,6%) són de l'Institut Català de la Salut (ICS), 121 (70%) estan concertats pel CatSalut i 44 (25,4%) no ho estan (Taula 4). El nombre de llits en funcionament en els centres hospitalaris de l'ICS és de 4.236 (14,1%), de 22.110 (73,5%) en els centres concertats pel CatSalut i de 3.723 (12,4%) en els centres no concertats. El total de llits dedicats a l'assistència d'aguts és de 17.366, dels quals 4.235 (24,4%) estan en centres de l'ICS, 9.688 (55,8%) en centres amb concert d'aguts del CatSalut i 3.443 (19,9%) en centres que no tenen aquest tipus de concert (218 amb concert sociosanitari i 3.225 que no tenen cap concert).

Quant a l'atenció sociosanitària, el nombre de llits dels centres concertats és de 7.511 (1697 amb concert d'aguts i 5814 amb concert sociosanitari) i el dels no concertats és de 479 (6,0%). Dins l'àmbit de la salut mental, 4.693 llits (99,6%) dels llits en funcionament en hospitals psiquiàtrics estan concertats i 19 (0,4%) no ho estan.

En conjunt, a Catalunya, l'activitat assistencial concertada va ser majoritària en els tres tipus d'atenció, com indiquen les xifres d'estades i d'altres (Taula 5). Així, el 45,6% de totes les estades i el 74,0% de totes les altes produïdes a Catalunya l'any 2004 van ser generades per l'assistència a malalts aguts en hospitals de l'ICS o amb concert d'aguts. D'aquestes xifres, el 99,4% (ICS:31%; Altres:68,5%) de les estades i el 98,9% (ICS:25%; Altres:74%) de les altes

corresponen a la XHUP, i el 0,6 i l'1,1%, als hospitals complementaris (Taula 5 i Annex 2 -Taula A-2).

Les dades de la taula 5 inclouen l'activitat dels centres complementaris de la XHUP a l'apartat de tipus de concert i tipus d'atenció segons què els correspongui. L'any 2004 aquesta activitat va ser de 3.938 altes que van produir 9.860 estades en atenció d'aguts i 180 altes amb 21.456 estades a l'àrea sociosanitària (dades no mostrades a les taules).

És remarcable el fet que les altes generades per l'assistència no concertada a malalts aguts representin aproximadament una quarta part de totes les altes en atenció d'aguts produïdes a Catalunya (22,4%), en contrast amb el 77,6% que representen les finançades pel sector públic (Annex 2 -Taula A-2). En aquest sentit, es constata que l'estada mitjana global dels malalts aguts als centres de la XHUP és de 6,2 dies (ICS: 7,7 dies; resta d'hospitals: 5,8 dies) mentre que en els hospitals no concertats és de 4,0 dies (Taula 5 i Annex 2 -Taula A-2).

Taula 5. Altes i estades segons el tipus d'atenció i de concert a Catalunya. Any 2004

		Estades	%	Altes	%
Atenció d'aguts	De l'ICS	1.302.644	26,0	169.680	19,4
	Concertats	2.911.002	58,0	508.765	58,2
	No concertats	801.658	16,0	195.563	22,4
	Total	5.015.304	100	874.008	100
Atenció sociosanitària	De l'ICS	365	0,0	0,0	0,0
	Concertats	2.587.265	94,6	28.432	95,4
	No concertats	147.233	5,4	1.377	4,6
	Total	2.734.863	100	29.809	100
Atenció en hospitals psiquiàtrics	De l'ICS	0,0	0,0	0,0	0,0
	Concertats	1.480.834	99,8	12.767	99,5
	No concertats	3.327	0,2	59	0,5
	Total	1.484.161	100	12.826	100
Catalunya		9.234.328		916.643	

L'any 2004, a Catalunya es van atendre un total de 4.409.308 urgències hospitalàries, 79,7% als hospitals de la XHUP i 20,3% a la resta de centres hospitalaris (Annex 2 -Taula A-2).

Els pacients ingressats des d'urgències van representar, respecte al total d'ingressos hospitalaris, el 56,4% en el conjunt d'hospitals de la XHUP i el 23,4% en el conjunt d'hospitals no inclosos a la XHUP, exclosos els psiquiàtrics i sociosanitaris (dades no mostrades a les taules).

Hi ha més informació sobre l'activitat i l'estructura hospitalàries, que es presenta a les taules A3 a A-8 de l'Annex 2.

Evolució dels centres i serveis hospitalaris

La tendència de la majoria d'indicadors globals d'activitat assistencial del conjunt de centres hospitalaris catalans, l'any 2004 respecte al 2003, mostra una evolució creixent (Taula 6). L'augment del nombre total de llits instal·lats i en funcionament està motivat, bàsicament, per l'increment de l'oferta en tots els tipus d'atenció, principalment, l'atenció sociosanitària i, en menor grau, la psiquiàtrica (Taules 6 i 7). Les consultes externes, com a activitat assistencial, són les que han augmentat d'una forma més significativa en incrementar-se en un 4,2%. Els ingressos i les despeses corrents s'han incrementat en un 10,5% i un 8,6%, respectivament (Taula 6).

Dins l'àmbit de l'atenció d'aguts s'ha produït, en relació amb l'any precedent, un augment del nombre de llits en funcionament d'un 0,6% i del nombre d'altres en un 2,1%, i una disminució de les estades d'un 1% (Taula 7). Tots els serveis assistencials d'aguts han augmentat el nombre de llits en funcionament a excepció del de cirurgia (Taula 8).

El nombre d'altres dels serveis de cirurgia i d'UVI-cremats ha minvat malgrat l'increment del nombre de llits (Taula 8). L'important increment del nombre de llits amb una reducció de les altres i un augment de l'estada mitjana (Taula 8) està motivat per l'activitat d'unitats d'ingrés de curta durada de patologia múltiple, que no és susceptible d'incloure en cap de les altres categories de serveis tot i que no es pot descartar algun problema de mala classificació en alguns dels centres de llarga estada.

En l'àrea sociosanitària s'ha produït un augment de l'activitat declarada amb increments del 8,9% dels llits en funcionament, del 4,0% de les altres i del 9,7% de les estades. Pel que fa a l'assistència en hospitals psiquiàtrics s'observa un augment del 3,3% dels llits, del 5,1% de les estades, juntament amb un augment del 4,0% de les altres (Taula 7).

A banda dels increments reals, també s'ha de tenir en compte que alguns centres sociosanitaris i psiquiàtrics han declarat aquest any per primera vegada (vegeu llista de l'Annex 1), reportant un total de 610 llits, 182.415 estades i 1.403 altres. El comportament de les dades precedents produeix un augment de l'estada mitjana en ambdós tipus d'assistència respecte de la de l'any anterior (Taula 8)

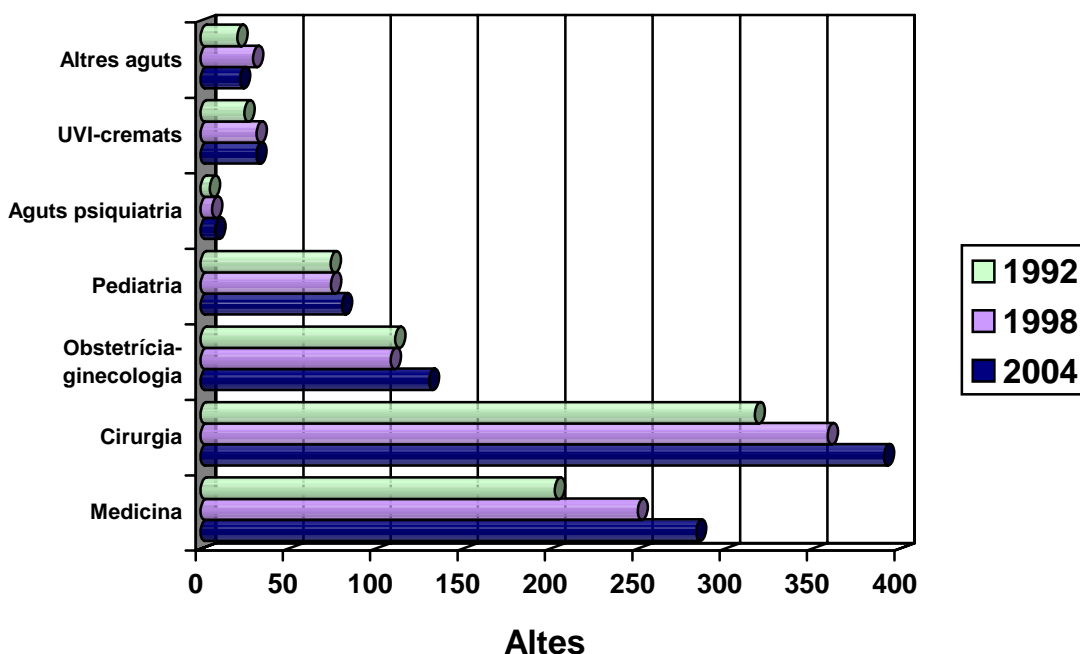
Si prenem l'any 1992 com a referència, l'evolució dels indicadors en atenció d'aguts mostra la reducció del nombre de llits en funcionament en un 13,3% i de les estades en un 12,4%, així com l'increment en les altres en un 23,2%. Si analitzem de forma conjunta l'augment de les altres,

tot i el descens dels llits en funcionament, la reducció de l'estada mitjana i l'increment substancial de l'índex de rotació, s'observa que en aquest període s'ha produït una millora de la productivitat en l'assistència hospitalària d'aguts (Taula 7).

D'altra banda, en aquest mateix període, els llits en funcionament en l'atenció socio sanitària han augmentat en un 53,6%, amb un increment paral·lel de les estades (53,7%) i un gran creixement de les altes (317,4%), així com una reducció molt significativa de les estades mitjanes. Pel que fa a l'assistència en hospitals psiquiàtrics durant aquest període de dotze anys, s'observa una reducció dels llits en funcionament (7,8%) i de les estades (11,7%), junt amb un important augment de les altes (55,0%) i una estada mitjana molt més curta (Taula 7).

Els serveis assistencials d'aguts que més han augmentat el nombre d'altes hospitalàries, en l'interval 1992-2004, han estat els de medicina interna i cirurgia que ho han fet en un 39,8 i un 23,3%, respectivament (Figura 1). La major part de les altes hospitalàries continuen sent causades pels procediments quirúrgics.

Figura 1
Evolució de l'atenció hospitalària d'aguts en milers d'altes per serveis a Catalunya. Anys 1992, 1998 i 2004



Taula 6
Evolució global dels centres i serveis hospitalaris a Catalunya. Anys 1992, 2003 i 2004

Activitat hospitalària	1992	2003	2004	Variacions	
				%	
				1992/2004	2003/2004
Centres hospitalaris	172	177	173	0,6	-2,3
Llits instal·lats	31.723	30.437	31.436	-0,9	3,3
Llits en funcionament	30.330	29.166	30.069	-0,9	3,1
Personal sanitari 40 h	37.710	44.742	47.256	25,3	5,6
Altes	724.986	897.192	916.643	26,4	2,2
Estades	9.182.123	8.972.076	9.234.328	0,6	2,9
Consultes externes	6.112.557	9.931.940	10.347.503	69,3	4,2
Urgències	3.066.121	4.379.732	4.409.308	43,8	0,7
Despeses corrents ¹	1.992.054.620	4.064.954.734	4.415.111.913	121,6	8,6
Ingressos corrents ¹	1.975.406.585	3.890.797.940	4.298.586.261	117,6	10,5

(1) En euros sense decimals.

Taula 7
Evolució de l'activitat hospitalària per tipus d'assistència a Catalunya.
Anys 1992, 2003 i 2004

Tipus d'assistència	1992	2003	2004	Variacions	
				%	
				1992/2004	2003/2004
Atenció d'aguts					
Llits	20.021	17.263	17.366	-13,3	0,6
Altes	709.570	856.202	874.008	23,2	2,1
Estades	5.723.335	5.067.472	5.015.304	-12,4	-1,0
Índex d'ocupació	78,30	80,42	79,12		
Índex de rotació	35,40	49,60	50,33		
Estada mitjana	8,10	5,92	5,74		
Atenció sociosanitària					
Llits	5.201	7.341	7.991	53,6	8,9
Altes	7.141	28.674	29.809	317,4	4,0
Estades	1.779.005	2.492.173	2.734.863	53,7	9,7
Índex d'ocupació	93,70	93,01	93,77		
Índex de rotació	1,40	3,91	3,73		
Estada mitjana	249,10	86,91	91,75		
Atenció en hospitals psiquiàtrics					
Llits	5.108	4.562	4.712	-7,8	3,3
Altes	8.275	12.316	12.826	55,0	4,1
Estades	1.679.873	1.412.431	1.484.161	-11,7	5,1
Índex d'ocupació	90,10	84,82	86,29		
Índex de rotació	1,60	2,70	2,72		
Estada mitjana	203	114,68	115,72		

Taula 8
Evolució de l'activitat en hospitalització per serveis a Catalunya. Anys 2003-2004

Serveis	Llits ¹ en funcionament			Estades			Altes			Estada mitjana			Índex d'ocupació		
	2003	2004	% Variació	2003	2004	% Variació	2003	2004	% Variació	2003	2004	% Variació	2003	2004	% Variació
Medicina Interna	5.992	6.018	0,43	1.936.564	1.909.589	-1,39	279.582	283.633	1,45	6,93	6,73	-2,80	88,55	86,94	-1,82
Cirurgia	6.675	6.663	-0,18	1.891.115	1.864.753	-1,39	375.805	391.076	4,06	5,03	4,77	-5,24	77,62	76,68	-1,22
Obstetrícia i Ginecologia	1.600	1.599	-0,06	424.929	422.763	-0,51	122.748	130.711	6,49	3,46	3,23	-6,57	72,76	72,44	-0,45
Pediatría	1.424	1.432	0,56	361.509	360.549	-0,27	80.663	80.901	0,30	4,48	4,46	-0,56	69,55	68,98	-0,82
Psiquiatria aguts	393	423	7,63	126.518	133.144	5,24	7.527	8.367	11,16	16,81	15,91	-5,33	88,20	86,24	-2,23
UVI (UCI, Cremats, etc.)	654	660	0,92	172.923	169.689	-1,87	32.810	31.933	-2,67	5,27	5,31	0,82	72,44	70,44	-2,76
Altres serveis d'aguts	525	571	8,76	153.914	154.817	0,59	35.615	22.483	-36,87	4,32	6,89	59,34	80,32	74,28	-7,52
Llarga estada	7.341	7.991	8,85	2.492.173	2.734.863	9,74	28.674	29.809	3,96	86,91	91,75	5,56	93,01	93,77	0,81
Hospitals psiquiàtrics	4.562	4.712	3,29	1.412.431	1.484.161	5,08	12.316	12.826	4,14	114,68	115,72	0,90	84,82	86,29	1,73
Total²	29.166	30.069	3,10	8.972.076	9.234.328	2,92	897.192	916.643	2,17	10,00	10,07	0,74	84,28	84,14	-0,17

Font: Generalitat de Catalunya. Departament de Sanitat i Seguretat Social. Direcció General de Recursos Sanitaris. Servei d'Informació i Estudis.

(1) Inclou incubadores.

(2) El total d'altres del centre no és igual a la suma de les altres per serveis atès que les altres interserveis no es comptabilitzen.

A la Taula 9 es presenten una sèrie d'indicadors d'activitat hospitalària de diversos països del nostre entorn i dels EUA, il·lustratius de la diversitat assistencial.

Taula 9
Indicadors hospitalaris d'alguns països d'Europa i dels EUA. Any 2002

Països	Llits/1.000 h. ¹ (atenció d'aguts)	Estada mitjana ² (atenció d'aguts)	Altes/100.000 h. ¹
Alemanya	9,0	11,6 ⁻¹	20.060
Àustria	6,1 ⁺¹	6,0	29.213
Dinamarca	3,4	3,7	19.578 ⁺¹
Finlàndia	2,3 ⁺¹	4,3	25165 ⁺¹
França	4,0	5,7 ⁻¹	25.211
Itàlia	3,9 ⁺¹	6,9 ⁻¹	14.677 ⁺¹
Països Baixos	3,2 ⁺¹	8,6 ⁻¹	9.388 ⁺¹
República Eslovaca	6,2 ⁺¹	7,8	19.337 ⁺¹
Suècia	2,4 ⁻²	4,8	16.009 ⁺¹
Turquia	2,1	5,2	7.907 ⁺¹
EUA	2,9	5,7	9.808
Espanya	2,8 ⁻²	7,1 ⁻²	10.728
Catalunya	2,8	6,1	13.680

(1) Habitants. Estimació post censal l'1 de juliol, 2002. IDESCAT (consulta: 31-3-06). (2) Dies.

-1,-2,-3: Dades d'anys precedents al de referència (2002).

+1,+2,+3: Dades d'anys posteriors al de referència (2002).

Font: OECD health data 2004. <http://www.oecd.org>

A Catalunya, el nombre de llits d'aguts per 1.000 habitants és similar al dels EUA, Espanya, Finlàndia, Suècia i Dinamarca, i està entre els més baixos dels països comparats, mentre que l'estada mitjana en l'atenció d'aguts Catalunya se situa en un rang intermedi, comparable amb els d'Àustria, França i els EUA. La freqüentació hospitalària (altes per 100.000 habitants) de Catalunya té una posició baixa entre els països comparats que mostren una gran diversitat de freqüentació hospitalària. Cal tenir present, però, que aquest conjunt d'indicadors només permet descriure la posició relativa de cadascun dels països enfront del conjunt, ja que és probable la manca d'homogeneïtat dels conceptes expressats.

A la taula 10 es presenta la informació disponible en l'*Estadística de indicadores hospitalarios. 2002* de l'INE.

Taula 10
Llits en funcionament i altes totals en les CCAA per 1.000
habitants. Any 2002

CCAA	Altes/1000 h.	Llits F. /1.000 h.
Andalusia	105,66	2,80
Aragó	128,60	4,16
Astúries	122,21	3,77
Balears, illes	154,11	3,78
Canàries, illes	107,53	4,22
Cantàbria	105,56	3,86
Castella i Lleó	119,74	4,21
Castella-La Manxa	97,98	2,76
Catalunya	139,98	4,61
Comunitat Valenciana	118,80	2,68
Extremadura	103,25	3,66
Galícia	110,69	3,58
Madrid	115,09	3,31
Múrcia	112,16	3,02
Navarra	132,69	4,03
País Basc	130,42	3,89
Rioja	99,64	3,18
Ceuta i Melilla	106,09	3,11
Total Espanya	118,35	3,54

Font: Estadística de indicadores hospitalarios. 2002. <http://www.ine.es> (consulta efectuada el 9/3/06)

S'observen diferències entre autonomies pel que fa a les dotacions de llits en funcionament. El rang va des dels 2,68 llits per 1.000 habitants de la Comunitat Valenciana als 4,61 de Catalunya, que és la que té l'índex més alt.

Les Illes Balears és la comunitat amb una freqüentació hospitalària més alta, seguida de Catalunya, Navarra i País Basc. En el rang baix es troben les comunitats de Castella-La Manxa, La Rioja i Extremadura. Cal recordar que la freqüentació es refereix al total de la població atesa en aquestes comunitats i no a la població resident, fet que explica en gran part la major freqüentació de les regions amb hospitals d'alta tecnologia o activitat turística.

L'anàlisi de les dades de l'EESRI de l'any 2004 posa de manifest que l'estructura i l'activitat hospitalàries a Catalunya segueix estant focalitzada principalment en l'atenció d'aguts. A diferència dels darrers anys, tant el nombre de llits d'aguts com el d'hospitals psiquiàtrics i, principalment, el de centres sociosanitaris ha augmentat, en gran mesura com a conseqüència d'una millora en les taxes de declaració dels centres.

La variabilitat d'indicadors entre regions sanitàries del CatSalut mostra l'atracció dels centres d'alta tecnologia de la Regió Sanitària Barcelona Ciutat i la concentració de llits psiquiàtrics a les de Tarragona i Costa de Ponent.

L'activitat assistencial en centres propis o concertats, és a dir, amb finançament públic, és majoritària a Catalunya en tots els tipus d'atenció i suposa el 77,6% de les altes en l'atenció d'aguts, el 95,4% en la sociosanitària i el 99,5% en hospitals psiquiàtrics.

Els llits en funcionament i les altes han augmentat en l'atenció d'aguts respecte al 2003, en canvi les estades s'han reduït, augmentat la rotació. Aquesta situació, en general, es reproduïx en la major part dels serveis atès que han incrementat la dotació i l'activitat.

Tot i que l'índex d'ocupació (OC) és un indicador que varia segons el tipus d'hospital i de serveis, entre d'altres factors, l'OC en l'atenció d'aguts del 2004 dels hospitals inclosos en la XHUP (83,2%) és molt superior al dels centres hospitalaris no concertats (65,1%).

Dins l'àmbit de l'atenció d'aguts, l'índex de rotació global, que recull el nombre de pacients atesos en cada llit en funcionament, ha estat més alt en els centres hospitalaris no concertats (59,5) que en els de la XHUP (48), molt probablement influenciat pel tipus de patologia i la complexitat dels pacients que atenen.

L'estada mitjana global en atenció d'aguts dels hospitals de la XHUP (6 dies) ha estat més llarga que la dels hospitals no concertats (4 dies), tot i que aquest indicador no té en compte la diferent casuística i la complexitat dels pacients atesos.

Catalunya té un índex global de personal sanitari ajustat a 40 hores setmanals per llit més alt en els hospitals de l'ICS (2,8) i en la resta d'hospitals concertats de la XHUP (2,2) que en els privats (1,4).

Catalunya, segons dades del 2002, està en el rang mitjà entre els països europeus comparats, segons el nombre de llits d'aguts per mil habitants, l'estada mitjana en atenció d'aguts i la freqüentació hospitalàries de l'any 2002.

Hi ha variacions entre les dotacions totals de llits en funcionament i les freqüentacions hospitalàries autonòmiques l'any 2002. Catalunya està entre els rangs més alts en ambdós indicadors

L'ESSRI és una font d'informació bàsica per al coneixement de la dotació i l'activitat hospitalària a Catalunya, tant pel que fa al contingut global de l'enquesta com per la llarga sèrie de dades de què es disposa.

Annex 1. Centres hospitalaris de Catalunya inclosos a l'EESRI. Any 2004

Nom del centre	Municipi	Tipologia	XHUP	Capacitat llits
Província de Barcelona				
1 R. Ger. Assist. Can Torras	Alella	Sociosanitària	No	De 101 a 200
2 Centre Polivalent Can Fosc	Ametlla del Vallès, l'	Sociosanitària	No	De 51 a 100
3 Comunitat Terapèutica Arenys de Munt	Arenys de Munt	Psiquiàtrica	No	Menys de 51
4 Hospital Municipal de Badalona	Badalona	Aguda	Sí	De 101 a 200
5 Centre Sociosanitari El Carme	Badalona	Sociosanitària	No	De 201 a 400
6 Institut Guttman	Badalona	Aguda	Sí	De 101 a 200
7 Unitat de Referència Oncològica (ICO)	Badalona	Aguda	Si	Menys de 51
8 Hospital U. Germans Trias i Pujol	Badalona	Aguda	Sí	De 401 a 700
9 Pavelló Nord les Llars Mundet	Barcelona	Sociosanitària	No	De 201 a 400
10 Centre Sociosanitari Palau	Barcelona	Sociosanitària	No	De 201 a 400
11 Hospital U. Del Sagrat Cor	Barcelona	Aguda	Sí	De 201 a 400
12 Clínica Corachán, S.A.	Barcelona	Aguda	No	De 101 a 200
13 Clínica Tres Torres	Barcelona	Aguda	No	De 51 a 100
14 Fund. Gest.San.Hosp.Sta.Creu i St.Pau	Barcelona	Aguda	Sí	De 401 a 700
15 Fundació sociosanitària de Barcelona	Barcelona	Sociosanitària	No	De 401 a 700
16 Clínica Quirón	Barcelona	Aguda	No	De 101 a 200
17 Centre Mèdic Delfos, S.A.	Barcelona	Aguda	No	De 201 a 400
18 Clínica Ntra. Sra. del Pilar	Barcelona	Aguda	No	De 101 a 200
19 Policlínica Barcelona S.L.	Barcelona	Aguda	No	Menys de 51
20 Serveis Clínics, S.A.	Barcelona	Sociosanitària	No	Menys de 51
21 Clínica Carmelitana	Barcelona	Mixta	No	De 51 a 100
22 Clínica Residencial Geriàtrica	Barcelona	Sociosanitària	No	De 51 a 100
23 Centre M. Sant Jordi de Sant Andreu, S.A.	Barcelona	Aguda	No	Menys de 51
24 Clínica Fundació – FIATC	Barcelona	Aguda	No	Menys de 51
25 Hospital del Mar	Barcelona	Aguda	Sí	De 401 a 700
26 Clínica Plató, Fundació Privada	Barcelona	Aguda	Sí	De 101 a 200
27 USP Institut Universitari Dexeus	Barcelona	Aguda	No	De 101 a 200
28 Centre Cardiovascular Sant Jordi, S.A.	Barcelona	Aguda	No	De 51 a 100
29 Hospital Clínic i Provincial de Barcelona	Barcelona	Aguda	Sí	Més de 700
30 Hosp. Dos de Maig. Cons.Sanitari Integral	Barcelona	Aguda	Sí	De 201 a 400
31 Hospital de l'Esperança	Barcelona	Mixta	Sí	De 101 a 200
32 Clínica Barceloneta, S.A.	Barcelona	Sociosanitària	No	De 101 a 200
33 Clínica Cir. Plast. i Est. Dr. Planas	Barcelona	Aguda	No	Menys de 51
34 Clínica Solarium	Barcelona	Sociosanitària	No	Menys de 51
35 Hospital FREMAP	Barcelona	Aguda	No	De 51 a 100
36 Mutual Cyclops	Barcelona	Aguda	No	De 51 a 100
37 Midat Mútua	Barcelona	Aguda	No	Menys de 51
38 Fundació Puigvert, I.U.N.A.	Barcelona	Aguda	Sí	De 101 a 200
39 Clínica Provença, S.L.	Barcelona	Sociosanitària	No	De 101 a 200
40 Clínica Figarola	Barcelona	Sociosanitària	No	De 101 a 200
41 Hospital Evangèlic. Fundació Privada	Barcelona	Mixta	No	De 101 a 200
42 Clínica Ntra. Sra. del Remei	Barcelona	Aguda	No	De 101 a 200

	Nom del centre	Municipi	Tipologia	XHUP	Capacitat llits
43	Clínica Sant Honorat	Barcelona	Aguda	No	De 51 a 100
44	Clínica Sagrada Família, S.A.	Barcelona	Aguda	No	De 101 a 200
45	Hospital Sant Rafael	Barcelona	Aguda	Sí	De 101 a 200
46	Hospital Casa de Maternitat	Barcelona	Aguda	Sí	De 51 a 100
47	Hospital de Nens de Barcelona	Barcelona	Aguda	No	Menys de 51
48	Clínica Infantil Stauros	Barcelona	Aguda	No	Menys de 51
49	Centre Mèdic Teknon, S.L.	Barcelona	Aguda	No	De 201 a 400
50	Centre d'Oftalmologia Barraquer, S.A.	Barcelona	Aguda	No	De 51 a 100
51	Psicoclínica Ntra. Sra. de la Mercè	Barcelona	Psiquiàtrica	No	De 51 a 100
52	Institut Psiquiàtric	Barcelona	Psiquiàtrica	No	De 51 a 100
53	Hospital General U. Vall d'Hebron	Barcelona	Aguda	Sí	>700
54	Hospital de Barcelona	Barcelona	Aguda	No	De 201 a 400
55	Centre Geriàtric Municipal	Barcelona	Sociosanitària	No	De 201 a 400
56	Sant Joan de Déu, Serveis Socials	Barcelona	Sociosanitària	No	Menys de 51
57	Centre Sociosanitari Eixample	Barcelona	Sociosanitària	No	Menys de 51
58	Residència Regina SAR	Barcelona	Sociosanitària	No	De 51 a 100
59	Clínica Llúria Comunitat Terapèutica	Barcelona	Psiquiàtrica	No	Menys de 51
60	Parc Sanitari Pere Virgili	Barcelona	Sociosanitària	No	De 101 a 200
61	Centre Sociosanitari Mutuam Güell	Barcelona	Sociosanitària	No	De 101 a 200
62	C. Internacional de Medicina Avanzada	Barcelona	Aguda	No	Menys de 51
63	C. Collserola Mutual Gestió Integral, S.L.	Barcelona	Sociosanitària	No	Menys de 51
64	Hospital de Sant Bernabé	Berga	Mixta	Sí	De 101 a 200
65	Centre de Rehabilitació MIDAT Mutua	Cabrils	Aguda	No	De 51 a 100
66	Fundació Residència Santa Susanna	Caldes de Montbui	Sociosanitària	No	Menys de 51
67	Centre Sociosanitari Garbí, S.L.	Castelldefels	Sociosanitària	No	De 101 a 200
68	Centre Sociosanitari Sant Jordi	Cornellà de Llobregat	Sociosanitària	No	Menys de 51
69	Hosp. de Sant Joan de Déu de Esplugues	Esplugues de Llobregat	Aguda	Sí	De 201 a 400
70	Clínica Ntra. Sra. de Guadalupe	Esplugues de Llobregat	Sociosanitària	No	De 101 a 200
71	Fundació Hospital-Asil de Granollers	Granollers	Aguda	Sí	De 201 a 400
72	Policlínica del Vallès. Fundació privada	Granollers	Aguda	Sí	Menys de 51
73	Mutualitat Ntra.Sra.del Carme	Granollers	Aguda	No	Menys de 51
74	Hospital General de L'Hospitalet	Hospitalet de Llobregat, l'	Mixta	Sí	De 201 a 400
75	Hospital U. De Bellvitge	Hospitalet de Llobregat, l'	Aguda	Sí	Més de 700
76	Institut Català d'Oncologia de Llobregat	Hospitalet de Llobregat, l'	Aguda	Sí	De 101 a 200
77	Prytanis Hospitalet, S.L.	Hospitalet de Llobregat, l'	Sociosanitària	No	De 51 a 100
78	Fundació Sanitària Sant Josep	Igualada	Sociosanitària	No	De 101 a 200
79	Fundació Sanitària d'Igualada, F.P.	Igualada	Aguda	Sí	De 201 a 400
80	Hospital de Sant Jaume de Manlleu	Manlleu	Sociosanitària	No	De 51 a 100
81	Hospital de Sant Andreu	Manresa	Sociosanitària	No	De 101 a 200
82	Althaia. Xarxa Assist. de Manresa, F.P	Manresa	Aguda	Sí	De 401 a 700
83	Centre Sociosanitari MUTUAM Manresa	Manresa	Sociosanitària	No	Menys de 51
84	Fundació Hosp. de Sant Joan de Déu	Martorell	Aguda	Sí	De 101 a 200
85	Sagrat Cor Serveis de Salut Mental	Martorell	Psiquiàtrica	No	De 401 a 700
86	Centre Geriàtric del Maresme	Mataró	Sociosanitària	No	De 51 a 100
87	Hospital de Mataró	Mataró	Aguda	Sí	De 201 a 400

	Nom del centre	Municipi	Tipologia	XHUP	Capacitat llits
88	Antic Hospital St. Jaume i Sta. Magdalena	Mataró	Sociosanitària	No	De 101 a 200
89	Centre Mèdic Molins, S.A.	Molins de Rei	Sociosanitària	No	De 51 a 100
90	Fundació Privada Hosp. de Mollet	Mollet del Vallès	Aguda	Sí	De 101 a 200
91	Casal d'Assistència Benèfica de Puig Reig	Puig-reig	Sociosanitària	No	Menys de 51
92	Residència SAR Mont Martí	Puig-reig	Sociosanitària	No	Menys de 51
93	Corporació Sanitària Parc Taulí	Sabadell	Mixta	Sí	Més de 700
94	Ciutat de Sabadell Serveis Sociosanitaris	Sabadell	Sociosanitària	No	Menys de 51
95	Centre Sociosanitari L'Estada	Sant Andreu de Llavaneres	Sociosanitària	No	De 51 a 100
96	Hospital de Sant Boi	Sant Boi de Llobregat	Aguda	Sí	De 101 a 200
97	Benito Menni, Comp. Ass. Salut Mental	Sant Boi de Llobregat	Psiquiàtrica	No	Més de 700
98	Sant Joan de Déu. Serv. Salut Mental	Sant Boi de Llobregat	Psiquiàtrica	No	Més de 700
99	Centre Sociosanitari Prytanis	Sant Boi de Llobregat	Sociosanitària	No	De 51 a 100
100	Hospital de Sant Celoni. Fundació Privada	Sant Celoni	Mixta	Sí	De 51 a 100
101	Residència Verge del Puig	Sant Celoni	Sociosanitària	No	Menys de 51
102	Hospital ASEPEYO Sant Cugat	Sant Cugat del Vallès	Aguda	No	De 101 a 200
103	Hospital General de Catalunya	Sant Cugat del Vallès	Aguda	No	De 201 a 400
104	Fundació Hospital Residència Sant Camil	Sant Pere de Ribes	Mixta	Sí	De 201 a 400
105	Hosp. de l'Esperit Sant	Santa Coloma de Gram.	Aguda	Sí	De 101 a 200
106	C. Assistencials Dr. Emili Mira i López	Santa Coloma de Gram.	Psiquiàtrica	No	De 401 a 700
107	Hospital de Sant Llätzer	Terrassa	Sociosanitària	No	De 101 a 200
108	Hospital Mútua de Terrassa	Terrassa	Aguda	Sí	De 401 a 700
109	Hospital de Terrassa	Terrassa	Aguda	Sí	De 201 a 400
110	Clínica Mútua de Terrassa	Terrassa	Aguda	No	Menys de 51
111	Centre Sociosanitari Vallparadís	Terrassa	Sociosanitària	No	De 51 a 100
112	Clínica de Vic CARSA	Vic	Aguda	No	De 51 a 100
113	Clínica Sant Josep de Vic	Vic	Mixta	No	De 51 a 100
114	Hospital de la Santa Creu de Vic	Vic	Sociosanitària	No	De 101 a 200
115	Hospital General de Vic	Vic	Aguda	Sí	De 201 a 400
116	Hospital de Viladecans	Viladecans	Aguda	Sí	De 101 a 200
117	Consorti Sociosan. de V. del Penedès	Vilafranca del Penedès	Sociosanitària	No	De 201 a 400
118	Hospital Comarcal de l'Alt Penedès	Vilafranca del Penedès	Aguda	Sí	De 101 a 200
119	Fundació Hosp. Comarcal St. Antoni Abat	Vilanova i la Geltrú	Sociosanitària	No	De 101 a 200
120	Casal de Curació	Vilassar de Mar	Sociosanitària	No	De 51 a 100

Nom del centre	Municipi	Tipologia	XHUP	Capacitat llits
Província de Girona				
121	Clínica Salus Infirmorum	Banyoles	Mixta	No De 51 a 100
122	Corp. de Salut del Maresme i La Selva	Blanes	Mixta	Sí De 401 a 700
123	Hospital de Campdevàrol	Campdevàrol	Mixta	Sí De 51 a 100
124	Fundació Privada Hospital de Figueres	Figueres	Aguda	Sí De 101 a 200
125	Clínica Santa Creu de Figueres S.L.	Figueres	Aguda	No Menys de 51
126	Centre Sociosanitari Bernat Jaume	Figueres	Sociosanitària	No De 101 a 200
127	Clínica Dr. Bofill, S.L.	Girona	Aguda	No Menys de 51
128	Hospital U. de Girona Dr. Josep Trueta	Girona	Aguda	Sí De 201 a 400
129	Clínica Girona, S.A.	Girona	Aguda	Sí De 101 a 200
130	Clínica Quirúrgica Onyar	Girona	Aguda	No Menys de 51
131	Residència Puig d'en Roca	Girona	Sociosanitària	No De 51 a 100
132	Residència Geriàtrica Maria Gay	Girona	Sociosanitària	No Menys de 51
133	Centre Sociosanitari MUTUAM Girona	Girona	Sociosanitària	No De 101 a 200
134	Institut Català d'Oncologia de Girona	Girona	Aguda	Si Menys de 51
135	Fund. Priv. Hosp. de Sant Jaume de Olot	Olot	Mixta	Sí De 101 a 200
136	Hospital de Palamós	Palamós	Mixta	Sí De 101 a 200
137	Hospital de Puigcerdà	Puigcerdà	Mixta	Sí De 51 a 100
138	Hospital Psiquiàtric de Salt	Salt	Psiquiàtrica	No De 201 a 400
139	Hospital Provincial Santa Caterina	Salt	Aguda	Sí De 101 a 200
Província de Lleida				
140	Centre Assistencial Sant Joan de Déu	Almacelles	Psiquiàtrica	No De 101 a 200
141	Centre Sociosanitari de Balaguer, S.L.	Balaguer	Sociosanitària	No De 101 a 200
142	Clínica Psiquiàtrica Bellavista	Lleida	Psiquiàtrica	No Menys de 51
143	Hospital Jaume Nadal Meroles	Lleida	Sociosanitària	No De 201 a 400
144	Hospital U. Arnau de Vilanova	Lleida	Aguda	Sí De 401 a 800
145	Clínica Los Abetos	Lleida	Psiquiàtrica	No Menys de 51
146	Clínica Montserrat-Alianza ML, S.L	Lleida	Aguda	No Menys de 51
147	Clínica Ntra. Sra. del Perpetu Socors	Lleida	Aguda	No De 51 a 100
148	Hospital de Santa Maria de Lleida	Lleida	Aguda	Sí De 101 a 200
149	Clínica de Ponent	Lleida	Aguda	Sí De 101 a 200
150	Metroces S.A.	Oliana	Psiquiàtrica	No Menys de 51
151	Fundació Sant Hospital	Seu d'Urgell, la	Mixta	Sí De 51 a 100
152	Hospital del Solsonès	Solsona	Sociosanitària	No Menys de 51
153	Hospital Comarcal del Pallars	Tremp	Mixta	Sí De 51 a 100
154	Espitau Val d'Aran	Vielha e Mijaran	Aguda	Sí Menys de 51
Província de Tarragona				
155	Serveis Assistencials d'Amposta	Amposta	Aguda	No Menys de 51
156	Hospital Comarcal Móra d'Ebre	Móra d'Ebre	Mixta	Sí De 101 a 200
157	Centre Mèdic Quirúrgic Reus, S.A.	Reus	Aguda	No Menys de 51
158	H. Universitari Sant Joan de Reus	Reus	Aguda	Si De 201 a 400
159	Institut Pere Mata, S.A.	Reus	Psiquiàtrica	No Més de 700

	Nom del centre	Municipi	Tipologia	XHUP	Capacitat llits
160	Sanatori Villablanca, S.A.	Reus	Psiquiàtrica	No	De 401 a 700
161	Centre Sociosanitari Ciutat de Reus	Reus	Sociosanitària	No	De 51 a 100
162	Hospital de Sant Pau i Santa Tecla	Tarragona	Aguda	Sí	De 101 a 200
163	Hospital U. de Tarragona Joan XXIII	Tarragona	Aguda	Sí	De 201 a 400
164	Hospital Mare de Déu de la Salut	Tarragona	Sociosanitària	No	De 51 a 100
165	Clínica Monegal	Tarragona	Aguda	No	De 51 a 100
166	Centre Sociosanitari La Mercè	Tarragona	Sociosanitària	No	De 51 a 100
167	Clínica MATT	Tarragona	Aguda	No	Menys de 51
168	Hospital de la Santa Creu de Tortosa	Tortosa	Sociosanitària	No	De 201 a 400
169	Clínica de les Terres de l'Ebre	Tortosa	Aguda	No	De 51 a 100
170	Hospital de Tortosa Verge de la Cinta	Tortosa	Aguda	Sí	De 201 a 400
171	Pius Hospital de Valls	Valls	Mixta	Sí	De 101 a 200
172	Policlínica Comarcal del Vendrell	Vendrell, el	Mixta	No	De 101 a 200
173	Residència Vila-Seca	Vila-Seca	Mixta	No	De 51 a 100

Durant l'any 2004 els canvis dels centres hospitalaris a Catalunya van ser els següents:

(1) Centres hospitalaris de nova incorporació a l'EESRI:

Nom del centre	Regió sanitària
Centre Collserola Mutual	Barcelona Ciutat
Pavelló Nord les Llars Mundet	Barcelona Ciutat
Centre Sociosanitari Sant Jordi	Costa de Ponent
Centre Assistencial Sant Joan de Déu	Lleida
Residència Vila-Seca	Tarragona

(2) Centres hospitalaris que han causat baixa: Aquest any no s'ha registrat cap baixa.

(3) Centres hospitalaris que han declarat conjuntament amb altres centres:

	Nom del centre	Regió sanitària
1	Fundació Sociosanitària de Barcelona	Barcelona Ciutat
	Institut FREEDMAN	Costa de Ponent
	Clínica Císter	Barcelona Ciutat
2	Hospital Clínic i Provincial de Barcelona	Barcelona Ciutat
	Consorci Sociosanitari Hospital Clínic i Prov.	Barcelona Ciutat
3	Hospital General Universitari de Vall d'Hebron	Barcelona Ciutat
	Hospital Universitari Materno-Infantil Vall d'Hebron	Barcelona Ciutat
	Hospital Universitari Traum.Rehabilit. Vall d'Hebron	Barcelona Ciutat
4	Althaia Xarxa Assist. de Manresa, F.P.	Centre
	Hospital General de Manresa	Centre
5	Benito Menni Complex Assist. Salut Mental (Sant Boi de Llobregat)	Costa de Ponent
	Benito Menni Centre Assist. Salut Mental (Granollers)	Costa de Ponent
6	Sant Joan De Déu Serv. Salut Mental	Costa de Ponent
	Unitat Polivalent de Salut Mental Poble Sec	Barcelona Ciutat

Nom del centre	Regió sanitària
Unitat Hospital Psiquiàtric Penitenciària Can Brians	Costa de Ponent
7 Consorci Sociosan. de Vilafranca del Penedès	Costa de Ponent
Clínica del Carme, SA	Costa de Ponent
8 Corporació de Salut del Maresme i La Selva	Girona
Hospital de Sant Jaume de Blanes	Girona
Hospital Municipal de Lloret de Mar	Girona
Hospital de Sant Jaume de Calella	Barcelona Nord i Maresme
9 Hospital de Puigcerdà	Centre
Residència de Puigcerdà	Centre
10 Hospital Jaume Nadal Meroles	Lleida
Residència Terraferma	Lleida
11 Pius Hospital de Valls	Tarragona
Residència Alt Camp	Tarragona

Annex 2. Taules generals de resultats

Taula A-1. Activitat hospitalària per regions sanitàries del CatSalut. Any 2004

	Lleida	%	Tarragona	%	Terres de l'Ebre	%	Girona	%	Costa de Ponent	%	BCN-Nord Maresme	%	Centre	%	Barcelona Ciutat	%	Catalunya
Total																	
Centres hospitalaris	14	8,09	14	8,09	5	2,89	18	10,40	22	12,72	15	8,67	30	17,34	55	31,79	173
Llits totals ¹	1.660	5,52	2.947	9,80	663	2,20	2.536	8,43	5.740	19,09	2.567	8,54	4.690	15,60	9.266	30,82	30.069
Personal sanitari ²	2.294	4,85	3.016	6,38	1.015	2,15	4.288	9,07	7.489	15,85	3.638	7,70	7.784	16,47	17.733	37,53	47.256
Altes	41.239	4,50	60.302	6,58	18.624	2,03	86.362	9,42	120.731	13,17	62.918	6,86	167.874	18,31	358.593	39,12	916.643
Estades	506.039	5,48	812.232	8,80	189.388	2,05	775.912	8,40	1.891.555	20,48	836.758	9,06	1.416.860	15,34	2.805.584	30,38	9.234.328
Consultes externes	648.978	6,27	795.665	7,69	374.869	3,62	1.042.433	10,07	1.690.462	16,34	824.294	7,97	1.897.116	18,33	3.073.686	29,70	10.347.503
Urgències	154.113	3,50	273.455	6,20	103.836	2,35	438.049	9,93	698.698	15,85	353.604	8,02	1.033.643	23,44	1.353.910	30,71	4.409.308
Altes a càrrec del CatSalut	32.499	4,82	49.940	7,41	16.596	2,46	71.039	10,54	118.139	17,52	60.082	8,91	137.429	20,38	188.537	27,96	674.261
Despeses corrents ³	186.644.562	4,23	254.999.997	5,78	84.303.680	1,91	365.172.549	8,27	659.401.331	14,94	349.403.828	7,91	740.363.543	16,77	1.774.822.423	40,20	4.415.111.913
Ingressos corrents ³	186.545.810	4,34	254.933.013	5,93	81.139.218	1,89	358.755.204	8,35	659.904.629	15,35	331.380.673	7,71	712.905.251	16,58	1.713.022.463	39,85	4.298.586.261
Personal sanitari ² /llit ¹	1,38		1,02		1,53		1,69		1,30		1,42		1,66		1,91		1,57
Índex d'ocupació (%)	83,52		75,51		78,26		83,82		90,28		89,31		82,77		82,95		84,14
Altes CatSalut /altes (%)	78,81		82,82		89,11		82,26		97,85		95,49		81,86		52,58		73,56
Atenció d'aguts																	
Llits	967	5,57	1.065	6,13	375	2,16	1.479	8,52	2.350	13,53	1.383	7,96	3.158	18,18	6.589	37,94	17.366
Altes	39.716	4,54	57.139	6,54	17.532	2,01	81.879	9,37	110.778	12,67	58.621	6,71	159.706	18,27	348.637	39,89	874.008
Estades	269.682	5,38	300.429	5,99	91.914	1,83	412.592	8,23	722.213	14,40	423.181	8,44	886.866	17,68	1.908.427	38,05	5.015.304
Índex d'ocupació (%)	76,41		77,29		67,15		76,43		84,20		83,83		76,94		79,35		79,12
Índex de rotació	41,07		53,65		46,75		55,36		47,14		42,39		50,57		52,91		50,33
Estada mitjana	6,79		5,26		5,24		5,04		6,52		7,22		5,55		5,47		5,74
Estades d'aguts/estades (%)	53,29		36,99		48,53		53,18		38,18		50,57		62,59		68,02		54,31
Atenció sociosanitària⁴																	
Llits	433	5,42	517	6,47	288	3,60	691	8,65	1.375	17,21	710	8,88	1.532	19,17	2.445	30,60	7.991
Altes	1.203	4,04	1.665	5,59	1.092	3,66	2.890	9,70	4.143	13,90	2.553	8,56	8.168	27,40	8.095	27,16	29.809
Estades	154.509	5,65	180.374	6,60	97.474	3,56	231.385	8,46	477.788	17,47	244.388	8,94	529.994	19,38	818.951	29,94	2.734.863
Índex d'ocupació (%)	97,76		95,59		92,73		91,74		95,20		94,30		94,78		91,77		93,77
Atenció en hospitals psiquiàtrics																	
Llits	260	5,52	1.365	28,97	0	0	366	7,77	2.015	42,76	474	10,06	0	0	232	4,92	4.712
Altes	320	2,49	1.498	11,68	0	0	1.593	12,42	5.810	45,30	1.744	13,60	0	0	1.861	14,51	12.826
Estades	81.848	5,51	331.429	22,33	0	0	131.935	8,89	691.554	46,60	169.189	11,40	0	0	78.206	5,27	1.484.161
Índex d'ocupació (%)	86,25		66,52		0		98,76		94,03		97,79		0		92,35		86,29

Font: Servei d'Informació i Estudis. Direcció General de Recursos Sanitaris. Departament de Salut

(1) Llits en funcionament. Inclou incubadores. (2) Personal ponderat a 40 hores setmanals. (3) Euros sense decimals. (4) Inclou la residència assistida en hospitals d'aguts i/o llarga estada

Taula A-2. Activitat hospitalària segons la relació del centre amb el CatSalut. Any 2004

Total	Centres hospitalaris amb concert d'aguts										Catalunya
	Centres hospitalaris de la XHUP ⁵				Centres complementaris ⁶		Concert sociosanitari i/o psiquiàtric		No concertats		
	Centres de l'ICS		% Altres centres ⁷		Centres	%	Centres	%	Centres	%	
Centres hospitalaris	8	4,62	51	29,48	3	1,73	67	38,73	44	25,43	173
Llits totals ¹	4.236	14,09	11.182	37,19	203	0,68	10.725	35,67	3.723	12,38	30.069
Personal sanitari ²	11.956	25,30	24.309	51,44	227	0,48	5.692	12,04	5.073	10,73	47.256
Altes	169.680	18,51	512.496	55,91	7.651	0,83	33.491	3,65	193.325	21,09	916.643
Estades	1.303.009	14,11	3.457.765	37,44	45.618	0,49	3.511.047	38,02	916.889	9,93	9.234.328
Consultes externes	2.282.647	22,06	6.574.449	63,54	77.195	0,75	252.837	2,44	1.160.375	11,21	10.347.503
Urgències	790.262	17,92	2.725.848	61,82	26.615	0,60	103.856	2,36	762.727	17,30	4.409.308
Altes a càrrec del CatSalut	163.782	24,29	472.680	70,10	4.118	0,61	28.242	4,19	5.439	0,81	674.261
Despeses corrents ³	1.122.628.408	25,43	2.414.986.165	54,70	17.256.348	0,39	385.089.050	8,72	475.151.942	10,76	4.415.111.913
Ingressos corrents ³	1.110.144.395	25,83	2.339.738.365	54,43	17.664.631	0,41	381.845.815	8,88	449.193.055	10,45	4.298.586.261
Personal sanitari ² / llit ¹	2,82		2,17		1,12		0,53		1,36		1,57
Índex d'ocupació (%)	84,27		84,72		61,57		89,69		67,47		84,14
Altes CatSalut /altes (%)	96,52		92,23		53,82		84,33		2,81		73,56
Atenció d'aguts											
Llits	4.235	24,39	9.545	54,96	143	0,82	218	1,26	3.225	18,57	17.366
Altes	169.680	19,41	501.294	57,36	7.471	0,85	3.674	0,42	191.889	21,96	874.008
Estades	1.302.644	25,97	2.886.879	57,56	24.123	0,48	35.329	0,70	766.329	15,28	5.015.304
Índex d'ocupació (%)	84,27		82,86		46,22		44,40		65,10		79,12
Índex de rotació	40,07		52,52		52,24		16,85		59,50		50,33
Estada mitjana	7,68		5,76		3,23		9,62		3,99		5,74
Estades d'aguts/estades (%)	99,97		83,49		52,88		1,01		83,58		54,31
Atenció sociosanitària⁴											
Llits	1	0,01	1.637	20,49	60	0,75	5.814	72,76	479	5,99	7.991
Altes	0	0	11.202	37,58	180	0,60	17.050	57,20	1.377	4,62	29.809
Estades	365	0,01	570.886	20,87	21.495	0,79	1.994.884	72,94	147.233	5,38	2.734.863
Índex d'ocupació (%)	100		95,54		98,15		94,00		84,21		93,77
Atenció en hospitals psiquiàtrics											
Llits	0	0	0	0	0	0	4.693	99,60	19	0,40	4.712
Altes	0	0	0	0	0	0	12.767	99,54	59	0,46	12.826
Estades	0	0	0	0	0	0	1.480.834	99,78	3.327	0,22	1.484.161
Índex d'ocupació (%)	0		0		0		86,45		47,97		86,29

Font: Servei d'informació i Estudis. Direcció General de Recursos Sanitaris. Departament de Salut.

(1) Llits en funcionament. Inclou incubadores. (2) Personal ponderat a 40 hores setmanals. (3) Euros sense decimals. (4) Inclou la residència assistida en hospitals d'aguts i/o llarga estada.

(5) Xarxa hospitalària d'utilització pública. (6) Centres hospitalaris als que se'ls hi contracta part de l'activitat d'aguts. (7) Inclou centres sociosanitaris que han informat l'activitat agrupada amb hospitals d'aguts.

Taula A-3. Activitat hospitalària per titularitat del centre. Any 2004

	Centres públics	%	Centres de fundacions privades /Creu Roja	%	Altres centres privats	%	Catalunya
Total							
Centres hospitalaris	46	26,59	39	22,54	88	50,87	173
Llits totals ¹	12.539	41,70	5.943	19,76	11.587	38,53	30.069
Personal sanitari ²	26.016	55,05	9.670	20,46	11.570	24,48	47.256
Altes	429.145	46,82	195.685	21,35	291.813	31,83	916.643
Estades	3.981.725	43,12	1.907.694	20,66	3.344.909	36,22	9.234.328
Consultes externes	5.747.239	55,54	2.280.288	22,04	2.319.976	22,42	10.347.503
Urgències	2.172.929	49,28	1.130.257	25,63	1.106.122	25,09	4.409.308
Altes a càrrec del CatSalut	412.248	61,14	176.732	26,21	85.281	12,65	674.261
Despeses corrents ³	2.534.913.523	57,41	880.759.195	19,95	999.439.195	22,64	4.415.111.913
Ingressos corrents ³	2.464.913.527	57,34	831.992.949	19,36	1.001.679.785	23,30	4.298.586.261
Personal sanitari ² / llit ¹	2,07		1,63		1,00		1,57
Índex d'ocupació (%)	87,00		87,94		79,09		84,14
Altes CatSalut /altes (%)	96,06		90,31		29,22		73,56
Atenció d'aguts							
Llits	8.952	51,55	3.337	19,22	5.077	29,24	17.366
Altes	412.094	47,15	184.928	21,16	276.986	31,69	874.008
Estades	2.759.995	55,03	996.031	19,86	1.259.278	25,11	5.015.304
Índex d'ocupació (%)	84,47		81,78		67,96		79,12
Índex de rotació	46,03		55,42		54,56		50,33
Estada mitjana	6,70		5,39		4,55		5,74
Estades d'aguts/estades (%)	69,32		52,21		37,65		54,31
Atenció socio sanitària⁴							
Llits	2.695	33,73	2.606	32,61	2.690	33,66	7.991
Altes	12.658	42,46	10.757	36,09	6.394	21,45	29.809
Estades	905.870	33,12	911.663	33,33	917.330	33,54	2.734.863
Índex d'ocupació (%)	92,09		95,84		93,43		93,77
Atenció en hospitals psiquiàtrics							
Llits	892	18,93	0	0	3.820	81,07	4.712
Altes	4.393	34,25	0	0	8.433	65,75	12.826
Estades	315.860	21,28	0	0	1.168.301	78,72	1.484.161
Índex d'ocupació (%)	97,01		0		83,79		86,29

Font: Servei d'informació i Estudis. Direcció General de Recursos Sanitaris. Departament de Salut.

(1) Llits en funcionament. Inclou incubadores. (2) Personal ponderat a 40 hores setmanals. (3) Euros sense decimals. (4) Inclou la residència assistida en hospitals d'aguts i/o llarga estada.

Taula A-4. Activitat hospitalària per tipus de centre.¹ Any 2004

	Centres d'aguts	%	Centres sociosanitaris ⁶	%	Centres psiquiàtrics	%	Centres mixtos ⁷	%	Catalunya
Total									
Centres hospitalaris	83	47,98	54	31,21	15	8,67	21	12,14	173
Llits totals ²	15.630	51,98	5.902	19,63	4.712	15,67	3.825	12,72	30.069
Personal sanitari ³	36.039	76,26	3.281	6,94	2.380	5,04	5.556	11,76	47.256
Altes	774.862	84,53	17.305	1,89	12.826	1,40	111.650	12,18	916.643
Estades	4.536.312	49,12	1.985.947	21,51	1.484.161	16,07	1.227.908	13,30	9.234.328
Consultes externes	8.553.104	82,66	106.730	1,03	111.613	1,08	1.576.056	15,23	10.347.503
Urgències	3.614.031	81,96	65.704	1,49	26.696	0,61	702.877	15,94	4.409.308
Altes a càrrec del CatSalut	543.606	80,62	16.837	2,50	10.875	1,61	102.943	15,27	674.261
Despeses corrents ⁴	3.549.497.638	80,39	205.815.092	4,66	172.757.192	3,91	487.041.991	11,03	4.415.111.913
Ingressos corrents ⁴	3.449.413.727	80,25	207.427.797	4,83	167.228.945	3,89	474.515.792	11,04	4.298.586.261
Personal sanitari ³ /llit ²	2,31		0,56		0,51		1,45		1,57
Índex d'ocupació (%)	79,52		92,19		86,29		87,95		84,14
Altes CatSalut /altes (%)	70,16		97,30		84,79		92,20		73,56
Atenció d'aguts									
Llits	15.239	87,75	114	0,66	0	0	2.013	11,59	17.366
Altes	770.095	88,11	684	0,08	0	0	103.229	11,81	874.008
Estades	4.404.090	87,81	15.320	0,31	0	0	595.894	11,88	5.015.304
Índex d'ocupació (%)	79,18		36,82		0		81,10		79,12
Índex de rotació	50,53		6		0		51,28		50,33
Estada mitjana	5,72		22,40		0		5,77		5,74
Estades d'aguts/estades (%)	97,09		0,77		0		48,53		54,31
Atenció sociosanitària⁵									
Llits	391	4,89	5.788	72,43	0	0	1.812	22,68	7.991
Altes	4.767	15,99	16.621	55,76	0	0	8.421	28,25	29.809
Estades	132.222	4,83	1.970.627	72,06	0	0	632.014	23,11	2.734.863
Índex d'ocupació (%)	92,65		93,28		0		95,56		93,77
Atenció en hospitals psiquiàtrics									
Llits	0	0	0	0	4.712	100	0	0	4.712
Altes	0	0	0	0	12.826	100	0	0	12.826
Estades	0	0	0	0	1.484.161	100	0	0	1.484.161
Índex d'ocupació (%)	0		0		86,29		0		86,29

Font: Servei d'informació i Estudis. Direcció General de Recursos Sanitaris. Departament de Salut.

(1) Tipologia segons el 80% dels llits en funcionament. (2) Llits en funcionament. Inclou incubadores. (3) Personal ponderat a 40 hores setmanals. (4) Euros sense decimals.

(5) Inclou la residència assistida en hospitals d'aguts i/o llarga estada. (6) La major part de l'activitat d'aguts d'aquests centres és psiquiàtrica (estada mitjana alta i índex de rotació baix). (7) Inclou centres sociosanitaris que han agregat l'activitat amb la de centres mixtos.

Taula A-5. Intervencions quirúrgiques amb hospitalització per dependència i capacitat del centre.^{1,2,3} Any 2004

	Menys de 51 llits ⁴	De 51 a 100 llits ⁴	De 101 a 200 llits ⁴	De 201 a 400 llits ⁴	De 401 a 800 llits ⁴	Més de 800 llits ⁴	Total
Seguretat Social	0	0	10.109	17.998	16.812	37.418	82.337
Municipal	1.559	0	10.323	4.621	5.802	0	22.305
Diputacions	0	0	0	0	0	0	0
Altres organismes públics	0	338	2.270	19.013	4.133	20.624	46.378
Creu Roja	0	0	0	0	0	0	0
Fundacions	9.278	2.607	27.190	9.176	22.735	0	70.986
Mútues	5.019	10.037	5.083	0	9.903	0	30.042
Església	1.463	2.715	17.224	8.723	0	0	30.125
Altres organismes privats	12.229	11.651	44.062	42.739	0	0	110.681
Total	29.548	27.348	116.261	102.270	59.385	58.042	392.854

Font: Servei d'informació i Estudis. Direcció General de Recursos Sanitaris. Departament de Salut..

(1) Exclosos els 16 hospitals psiquiàtrics.

(2) Un total de 100 centres han informat de la realització d'intervencions quirúrgiques.

(3) Dels 57 centres que no han informat de la realització d'intervencions quirúrgiques, 55 tenen finalitat sociosanitària i els altres 2 són monogràfics sense cirurgia.

(4) Llits en funcionament. Els llits en funcionament poden variar d'un any per altre fent possible que un centre canviï de categoria de capacitat.

Taula A-6. Personal sanitari hospitalari per categories i províncies.¹ Metges per serveis i províncies. Any 2004

	Barcelona	Girona	Lleida	Tarragona	Catalunya
Personal sanitari per categories	42.361	4.927	2.568	4.116	53.972
Metges	13.665	1.468	745	1.276	17.154
Farmacèutics	254	39	20	23	336
Altres titulats superiors	418	45	52	36	551
Infermers	15.210	1.679	976	1.441	19.306
Tècnics sanitaris	1.865	235	84	157	2.341
Auxiliars de clínica	10.949	1.461	691	1.183	14.284
Metges per serveis	13.665	1.468	745	1.276	17.154
Medicina	4.099	445	250	411	5.205
Cirurgia	3.609	391	189	373	4.562
Obstetrícia i ginecologia	1.131	124	51	94	1.400
Pediatria	755	100	40	63	958
Psiquiatria	330	3	29	2	364
Serveis centrals	2.280	191	119	247	2.837
Guàrdia	1.461	214	67	86	1.828
MIR ²	2.149	77	61	172	2.459

Font: Servei d'informació i Estudis. Direcció General de Recursos Sanitaris. Departament de Salut.

(1) Exclosos els 16 hospitals psiquiàtrics.

(2) Metge intern i resident.

Taula A-7. Despesa hospitalària per tipus de despesa i província.^{1,2} Any 2004

Despeses corrents					
<i>Euros sense decimals</i>					
	Barcelona	Girona	Lleida	Tarragona	Catalunya
Despeses corrents	42.361	4.927	2.568	4.116	53.972
Compres	13.665	1.468	745	1.276	17.154
Personal	254	39	20	23	336
Finançament	418	45	52	36	551
Subministraments	15.210	1.679	976	1.441	19.306
Provisions	1.865	235	84	157	2.341
Altres	10.949	1.461	691	1.183	14.284

Font: Servei d'informació i Estudis. Direcció General de Recursos Sanitaris. Departament de Sanitat i Seguretat Social.

(1) Exclosos els 16 hospitals psiquiàtrics.

(2) Han informat l'apartat de despeses 161 centres hospitalaris. No l'han informat 4 centres (3 de Barcelona i 1 de Girona).

Taula A-8. Despesa hospitalària per dependència i tipus de despesa.^{1,2} Any 2004

Despeses corrents							
<i>Euros sense decimals</i>							
	Compres	Personal	Finançament	Subministraments	Provisions	Altres	Total
Seguretat Social	418.056.441	698.908.571	451.702	46.865.038	30.664.252	11.351.106	1.206.297.110
Municipal	119.441.058	194.592.032	2.708.108	18.813.023	9.432.712	2.879.069	347.236.002
Diputacions	1.343.134	11.311.352	0	0	0	0	12.654.486
Altres organismes públics	308.793.930	523.207.817	7.176.592	53.689.400	25.194.392	4.376.915	922.439.046
Creu Roja	0	0	0	0	0	0	0
Fundacions	256.168.546	501.075.219	15.688.687	60.067.068	31.303.456	16.456.219	880.759.195
Mútues	65.627.657	123.859.517	577.963	18.506.224	10.8583494	1.642.844	221.072.699
Església	42.887.912	72.485.522	339.822	11.328.957	6.937.169	3.368.521	137.347.900
Altres organismes privats	155.420.759	230.099.913	3.645.725	75.164.602	31.619.540	18.597.744	514.548.283
Total	1.367.739.437	2.355.539.943	29.958.599	284.434.309	146.010.015	58.672.418	4.242.354.721

Font: Servei d'informació i Estudis .Direcció General de Recursos Sanitaris. Departament de Salut.

(1) Exclosos els hospitals psiquiàtrics.

(2) Han informat l'apartat de despeses 161 centres hospitalaris. No l'han informat 4 centres (3 de Barcelona i 1 de Girona).

Taula A-9. Evolució global dels centres i serveis hospitalaris a Catalunya. Anys 1992-2004

Activitat hospitalària	1992	1993	1994	1995	1996	1997	1998	1999	2000
Centres hospitalaris	172	173	173	173	177	175	177	180	180
Llits instal·lats	31.723	31.361	31.427	31.130	31.304	30.852	30.196	30.467	30.499
Llits en funcionament	30.330	29.735	29.708	29.396	29.599	28.921	28.700	29.192	29.172
Personal sanitari 40 h	37.710	40.208	37.888	37.255	38.628	39.126	39.974	42.609	41.271
Altes	724.986	731.726	760.292	780.457	810.789	829.004	819.702	864.752	878.019
Estades	9.182.123	9.078.279	9.014.365	8.971.230	9.103.027	8.876.460	8.814.399	9.082.965	8.959.160
Consultes externes	6.112.557	6.237.343	6.628.990	6.840.339	7.343.872	7.686.719	8.141.440	8.705.902	9.179.901
Urgències	3.066.121	3.107.132	32.43.254	3.368.830	3.390.670	3.519.415	3.653.507	3.835.721	3.991.937
Despeses corrents ¹	1.992.055	2.162.105	2.213.756	2.191.038	2.479.181	2.671.487	2.718.011	2.930.673	3.157.778
Ingressos corrents ¹	1.975.407	2.064.398	2.138.353	2.144.525	2.401.807	2.602.947	2.633.310	2.846.760	3.054.199

(1) En milers d'euros.

Activitat hospitalària	2001	2002	2003	2004
Centres hospitalaris	181	176	177	173
Llits instal·lats	30.051	30.051	30.437	31.436
Llits en funcionament	28.933	28.840	29.166	30.069
Personal sanitari 40 h	42.395	42.990	44.742	47.257
Altes	888.575	878.473	897.192	916.643
Estades	9.083.778	9.049.929	8.972.076	9.234.328
Consultes externes	9.463.239	9.889.984	9.931.940	10.347.503
Urgències	4.129.127	4.282.952	4.379.732	4.409.308
Despeses corrents ¹	3.500.586	3.687.485	4.064.955	4.415.112
Ingressos corrents ¹	3.366.728	3.505.678	3.890.798	4.298.586

(1) En milers d'euros.

Taula A-10. Evolució de l'activitat hospitalària per tipus d'assistència a Catalunya. Anys 1992-2004

Tipus d'assistència	1992	1993	1994	1995	1996	1997	1998	1999	2000
Atenció d'aguts									
Llits en funcionament	20.021	19.569	19.356	19.006	18.851	18.544	18.175	18.059	17.949
Altes	709.570	714.923	741.006	757.972	785.912	802.093	790.871	833.442	844.577
Estades	5.723.335	5.639.389	5.513.519	5.470.971	5.479.831	5.379.936	5.244.621	5.266.882	5.201.708
Índex d'ocupació	78,3	79,0	78,0	78,9	79,6	79,5	79,1	79,9	79,4
Índex de rotació	35,4	36,5	38,3	39,9	41,7	43,3	43,5	46,2	47,1
Estada mitjana	8,1	7,9	7,4	7,2	7,0	6,7	6,6	6,3	6,2
Atenció socio sanitària									
Llits en funcionament	5.201	5.019	5.212	5.354	5.727	5.904	6.091	6.327	6.592
Altes	7.141	8.063	9.512	11.928	14.069	16.088	17.949	19.898	22.087
Estades	1.779.005	1.746.856	1.815.669	1.871.716	1.991.849	2.009.674	2.107.308	2.243.197	2.239.499
Índex d'ocupació	93,7	95,4	95,4	95,8	95,3	93,3	94,8	97,1	93,1
Índex de rotació	1,4	1,6	1,8	2,2	2,5	2,7	2,9	3,1	3,4
Estada mitjana	249,1	216,7	190,9	156,9	141,6	124,9	117,4	112,7	101,4
Atenció en hospitals psiquiàtrics									
Llits en funcionament	5.108	5.144	5.140	5.036	5.021	4.473	4.434	4.806	4.631
Altes	8.275	8.740	9.774	10.557	10.808	10.823	10.882	11.412	11.355
Estades	1.679.873	1.692.034	1.685.177	1.628.543	1.631.347	1.486.850	1.462.470	1.572.886	1.517.953
Índex d'ocupació	90,1	90,1	89,8	88,6	89,0	91,1	90,4	89,7	89,8
Índex de rotació	1,6	1,7	1,9	2,1	2,2	2,4	2,5	2,4	2,5
Estada mitjana	203,0	193,6	172,4	154,3	150,9	137,4	134,4	137,8	133,7

Taula A-10. Evolució de l'activitat hospitalària per tipus d'assistència a Catalunya (Continuació). Anys 2001-2004

Tipus d'assistència	2001	2002	2003	2004
Atenció d'aguts				
Llits en funcionament	17.742	17.418	17.263	17.366
Altes	853.099	840.177	856.202	874.008
Estades	5.197.125	5.137.283	5.067.472	5.015.304
Índex d'ocupació	80,3	80,8	80,4	79,1
Índex de rotació	48,1	48,2	49,6	50,3
Estada mitjana	6,1	6,1	5,9	5,7
Atenció sociosanitària				
Llits en funcionament	6.629	6.836	7.341	7.991
Altes	23.701	26.418	28.674	29.809
Estades	2.342.481	2.393.781	2.492.173	2.734.863
Índex d'ocupació	96,8	95,9	93,0	93,8
Índex de rotació	3,6	3,9	3,9	3,7
Estada mitjana	98,8	90,6	86,9	91,7
Atenció en hospitals psiquiàtrics				
Llits en funcionament	4.562	4.586	4.562	4.712
Altes	11.775	11.878	12.316	12.826
Estades	1.544.172	1.518.865	1.412.431	1.484.161
Índex d'ocupació	92,7	90,7	84,8	86,3
Índex de rotació	2,6	2,6	2,7	2,7
Estada mitjana	131,1	127,9	114,7	115,7