

# **EESRI**

## **Informació estadística de l'assistència hospitalària. Catalunya, 2008**



**Director general de Recursos Sanitaris**

David Elvira Martínez

**Subdirector general de Serveis Sanitaris**

Josep Davins Miralles

**Responsable de l'edició**

Rosa Gispert Magarolas

**Redacció i anàlisi de les dades**

José-Juan Coll Fiol

Francesca Vergara García

**Processament de les dades i edició**

Sergi Cruz Fernández

**Col·laboradors**

Josep Maria Giné Giné

Adriana Freitas Ramírez

Referència recomanada:

Servei d'Informació i Estudis: EESRI. Informació estadística de l'assistència hospitalària. Catalunya, 2008. Barcelona: Departament de Salut. Generalitat de Catalunya, juliol 2010.

## Sumari

INTRODUCCIÓ .....	6
1. MATERIAL I MÈTODES .....	7
2. RESULTATS .....	10
2.1. ELS CENTRES HOSPITALARIS DE CATALUNYA. ANY 2008 .....	10
2.2. DISTRIBUCIÓ TERRITORIAL .....	11
2.3. TIPOLOGIA I ÀMBIT DE LA CONCERTACIÓ .....	12
2.4. EVOLUCIÓ DELS CENTRES I SERVEIS HOSPITALARIS .....	15
2.5. COMPARACIÓ AMB ALTRES TERRITORIS.....	19
3. COMENTARIS FINALS .....	22
4. ANNEX 1. CENTRES HOSPITALARIS DE CATALUNYA INCLOSOS A L'EESRI. ANY 2008 .....	24
5. ANNEX 2. TAULES I FIGURES DE RESULTATS .....	32

## Taules i figures

Taula 1. Activitat hospitalària per tipus d'assistència a Catalunya. Any 2008 .....	10
Taula 2. Recursos hospitalaris per regions sanitàries del CatSalut. Any 2008 .....	11
Taula 3. Activitat hospitalària per regions sanitàries del CatSalut. Any 2008.....	12
Taula 4. Centres i llits en funcionament segons el tipus de concert i d'assistència hospitalària a Catalunya. Any 2008.....	13
Taula 5. Altes i estades segons el tipus d'atenció i de concert a Catalunya. Any 2008 .....	14
Taula 6. Evolució global dels centres i serveis hospitalaris a Catalunya. Anys 1992, 2007 i 2008.....	16
Taula 7. Evolució de l'activitat hospitalària per tipus d'assistència a Catalunya. Anys 1992, 2007 i 2008.....	16
Taula 8. Evolució de l'activitat en hospitalització per serveis a Catalunya. Anys 2007-2008 .....	18
Taula 9. Indicadors hospitalaris per regions sanitàries, Catalunya 2008 .....	20
Taula 10. Indicadors hospitalaris d'alguns països de la Unió Europea. Any 2008 .....	20
Taula 11. Llits en funcionament i altes totals en les comunitats autònomes (CA) per 1.000 habitants. Any 2008 .....	20

## Índex de taules i figures de l'annex 2

Taula A-1. Activitat hospitalària per regions sanitàries del CatSalut. Any 2008 .....	33
Taula A-2. Activitat hospitalària segons la relació del centre amb el CatSalut. Any 2008.....	34
Taula A-3. Activitat hospitalària per titularitat del centre. Any 2008 .....	35
Taula A-4. Activitat hospitalària per tipus de centre. Any 2008 .....	36
Taula A-5. Intervencions quirúrgiques amb hospitalització per dependència i capacitat del centre. Any 2008.....	37

Taula A-6. Personal sanitari hospitalari per categories i províncies. Metges per serveis i províncies. Any 2008.....	38
Taula A-7. Despesa hospitalària per tipus de despesa i província. Any 2008.....	39
Taula A-8. Despesa hospitalària per dependència i tipus de despesa. Any 2008.....	40
Taula A-9. Evolució global dels centres i serveis hospitalaris a Catalunya. Anys 1992-2008.....	41
Taula A-10. Evolució de l'activitat hospitalària per tipus d'assistència a Catalunya. Anys 1992-2000.....	42
Figura I. Evolució dels llits en funcionament per tipus d'assistència a Catalunya. Anys 1992-2008.....	44
Figura II. Evolució de les altes per tipus d'assistència a Catalunya. Anys 1992-2008.....	44
Figura III. Evolució de les estades per tipus d'assistència a Catalunya. Anys 1992-2008.....	45
Figura IV. Evolució de l'índex d'ocupació, índex de rotació i estada mitjana en atenció d'aguts. Catalunya. Anys 1992-2008.....	45
Figura V. Evolució de l'índex d'ocupació, índex de rotació i estada mitjana en atenció socio sanitària. Catalunya. Anys 1992-2008.....	46
Figura VI. Evolució de l'índex d'ocupació, índex de rotació i estada mitjana en atenció psiquiàtrica. Catalunya. Anys 1992-2008.....	46

## Introducció

L'Estadística d'establiments sanitaris amb règim d'internat (EESRI), implantada per l'Ordre de la Presidència del Govern espanyol de 18 de maig de 1973, està basada en informació sobre l'estructura, la dotació i l'activitat del conjunt dels centres hospitalaris. Té una periodicitat anual des de l'any 1972 (any de la primera estadística) i en estar inclosa en els plans estadístics de la Generalitat de Catalunya i de l'Estat espanyol, és de compliment obligat.

Des de 1980, la gestió de la recollida de la informació, la validació i la tabulació de les dades les du a terme el Departament de Salut (abans de Sanitat i Seguretat Social) i, a partir de llavors, aquesta font d'informació ha format part de l'estadística oficial de la Generalitat de Catalunya.

L'EESRI manté una estructura bàsica d'informació i una continuïtat sistematitzada en la recollida de les dades, des del 1982, que permet realitzar estudis evolutius; encara que, en certs moments, s'ha transformat en alguns aspectes per poder satisfer les necessitats d'informació d'un sector en contínua evolució. Malgrat això, en interpretar les dades s'ha de tenir en compte que atès que les fórmules de gestió o de prestació de serveis han anat variant força en l'àmbit hospitalari en els darrers anys, alguns conceptes (per exemple, llits per especialitat, concerts, etc.) poden tenir menys sentit i no representen fidelment la realitat actual.

A més a més, cal destacar-ne l'àmbit de cobertura, atès que abasta tant els centres públics com els privats i també tot tipus d'atenció hospitalària: processos aguts, sociosanitaris i psiquiàtrics.

Per això, malgrat que hi ha altres fonts disponibles que recullen informació hospitalària, com els diagnòstics i altres característiques dels pacients, a l'hora de fer una aproximació a l'estructura i la dotació dels centres, així com a la possibilitat de relacionar-les amb la seva activitat, les dades de l'EESRI segueixen sent una font d'informació de gran utilitat.

A partir de la informació corresponent a l'any 2002, la recollida de les dades de l'EESRI s'ha efectuat mitjançant un qüestionari electrònic. Aquest nou programari, que incorpora un procediment de validació, ha permès optimitzar el procés de recollida de la informació i la qualitat de les dades, ja que comporta una fiabilitat de la informació més gran i una possibilitat d'errors més reduïda.

Finalment, en interpretar les dades que es presenten, cal tenir present que petits canvis en alguna de les fonts d'informació i en els criteris d'agrupació poden comportar variacions significatives respecte a estadístiques anteriors. No obstant això, les diferències es deuen més a una agregació de les dades diferent que no pas al fet que el perfil dels hospitals catalans s'hagi modificat substancialment.

## 1. Material i mètodes

En aquest apartat s'exposen les característiques metodològiques més importants, tant pel que fa a les definicions dels conceptes i les agregacions de les dades, com al tractament estadístic de l'EESRI i d'aquest informe, que és un dels seus productes finals.

L'EESRI s'elabora anualment amb informació provinent de dues fonts. La part fonamental, relacionada amb la dotació i l'activitat assistencial i econòmica dels centres hospitalaris ubicats a Catalunya, es recull mitjançant un qüestionari de 822 variables, agrupades en 14 mòduls, que constitueixen una unitat temàtica segons el seu contingut:

- Dades d'identificació
- Dotació del centre instal·lada i en funcionament
- Personal del centre segons tipologia, especialització i vinculació laboral
- Personal en formació
- Personal d'empreses de serveis concertats
- Activitat assistencial classificada per serveis mèdics
- Activitat en serveis centrals
- Activitats en altres àrees
- Classificació de l'activitat, segons el règim econòmic
- Despeses corrents
- Ingressos corrents
- Actiu
- Passiu
- Llistes d'espera

Una segona font de dades utilitzada en aquest informe és el Registre de Centres, Serveis i Establiments Sanitaris (RECESES) del Departament de Salut (DS), que aporta informació relacionada amb la localització territorial del centre hospitalari, dades de caracterització relatives a la propietat immobiliària dels centres i a la finalitat (entesa com aquell tipus d'activitat o especialitat mèdica a la qual dediquen majoritàriament el seu dispositiu assistencial), tipus de concert, pertinença a la xarxa hospitalària d'utilització pública de Catalunya (XHUP) i nivell hospitalari.

Sobre la base de les dades recollides pel qüestionari s'elaboren una sèrie de variables secundàries (tipologia i capacitat del centre) i alguns indicadors com el del personal ajustat a quaranta hores de feina setmanals.

Les dades d'activitat es presenten d'acord amb les diferents categories de variables en què es classifica el centre que ho declara, així com el territori corresponent on s'ubica. És a dir, el lloc on s'ha produït l'activitat, independentment de la procedència dels pacients que han estat subjecte d'aquesta activitat.

El tipus d'assistència sanitària dels centres, en funció de l'activitat a què destinen els llits, es classifica de la manera següent: atenció d'aguts, sociosanitària i en hospitals psiquiàtrics. La major part dels centres hospitalaris s'han especialitzat en un d'aquests tipus d'atenció, tot i

que presenten, ni que sigui de manera marginal, una part dels recursos i de l'activitat destinada als altres tipus d'atenció.

Pel que fa a les variables, i les seves corresponents categories, per les quals s'agrupen els hospitals segons les seves característiques, tot seguit es presenten les definicions dels conceptes més importants.

- *Tipus de concert.* Entès com l'existència o no d'un acord entre un òrgan públic finançador (CatSalut o DS) i un centre hospitalari o entitat proveïdora, per tal que aquest últim presti serveis assistencials d'hospitalització en atenció d'aguts, sociosanitària o psiquiàtrica.
- *Pertinença a la XHUP.* Si pertanyen, o no, a la xarxa hospitalària d'utilització pública en atenció d'aguts.
- *Centres complementaris de la XHUP.* Centres no inclosos en la XHUP als que el CatSalut contracta part de la seva activitat en hospitalització d'atenció d'aguts.
- *Propietat del centre.* Aquesta variable fa referència a la titularitat de l'entitat gestora del centre hospitalari.
- *Tipologia del centre.* Classificació dels centres segons l'atenció: aguts, sociosanitària o psiquiàtrica, a la que dedica el 80% o més dels llits en funcionament. Quan el centre realitza activitats en més d'un tipus d'atenció, sense que cap no tingui assignat el 80% de la seva dotació en funcionament, se'l cataloga de mixt.
- *Capacitat del centre.* Classificació segons a quin interval dels establerts pertany, atenent el nombre total de llits en funcionament que té.

Als centres que, en la data de tancament anual de la base de dades, no han declarat, se'ls imputa la declaració corresponent a l'any anterior. Aquest procediment, malgrat que afecta l'exactitud de la informació, evita distorsions en les dades en comparar l'estadística d'un any amb l'altre. L'any 2008, aquesta circumstància es produeix en dos centres hospitalaris.

A l'hora d'elaborar aquest informe, s'han emprat, a part de les xifres absolutes, una sèrie d'indicadors la definició dels quals es consigna a continuació:

- *Estada mitjana (EM).* Nombre d'estades que han causat, de mitjana, les altes d'un servei, un centre o d'un grup de centres durant l'any estudiat (total estades/total altes).
- *Índex d'ocupació (IO).* Percentatge d'utilització mitjana de la dotació de llits oferta per un servei, un centre o d'un grup de centres durant l'any estudiat:  $[(\text{total estades} / \text{total llits} \times 365) \times 100]$ .
- *Índex de rotació (IR).* Nombre mitjà d'altes que s'han causat en cadascun dels llits d'un servei, centre o grup de centres durant l'any estudiat: (total altes/total llits).



- *Personal ajustat a 40 hores setmanals.* [(Personal amb contracte  $\geq$  35 hores setmanals (inclou MIR)) + (0,5 x personal amb contracte < 35 hores setmanals) + (0,15 x personal col·laborador)].

En relació amb l'agrupació territorial sanitària del Servei Català de la Salut, l'informe incorpora l'agrupació segons el Decret 105/2005, de 31 de maig, de delimitació de les regions sanitàries del Servei Català de la Salut.

Els darrers anys s'ha incrementat el nombre de centres que declaren conjuntament, tot i que s'intenta mantenir el criteri que els centres realitzin la declaració de l'enquesta de forma individualitzada. Aquest any hi ha 15 centres que declaren de forma conjunta amb algun altre centre, en un total de 7 enquestes. En l'annex 1 s'incorpora una taula que detalla els centres afectats.

Els centres que pertanyen la XHUP s'han agrupat segons el Decret 124/2008, de 25 de juny, de creació de la xarxa hospitalària d'utilització pública. Els centres que s'havien considerat complementaris en anys anteriors a partir del 2008 es consideren de la XHUP.

La part econòmica de l'estadística, referent a dades d'ingressos i despeses dels centres hospitalaris de l'any 2008, s'ha seguit segons el Pla general de comptabilitat (Reial decret 1643/1990) tot i l'entrada en vigor per a l'exercici 2008 del nou Pla general de comptabilitat aprovat pel Reial decret 1514/2007, atès que aquesta reforma no afecta a tots els hospitals. Aquells centres que ja havien incorporat el nou pla comptable han hagut d'adaptar la seva informació a l'estructura de les dades i al qüestionari antic, encara vigent per a aquest període de transició.

## 2. Resultats

### 2.1. Els centres hospitalaris de Catalunya. Any 2008

El nombre de centres declarants l'any 2008 és de 188. Les variacions respecte al 2007 han estat: el tancament de 2 centres (1 de sociosanitari i un de mixt) i la declaració de 4 centres nous (2 de psiquiàtrics i 2 de sociosanitaris). En resum, en quant a activitat, hi ha 1 centre més d'activitat sociosanitària, dos psiquiàtrics de més, així com un centre mixt de menys. En conjunt hi ha dos centres declarants més respecte a l'any anterior.

S'han comptabilitzat un total de 31.477 llits instal·lats, 30.538 dels quals estaven en funcionament (4,2 llits en funcionament per 1.000 habitants<sup>1</sup>). Aquests centres van produir 949.514 altes hospitalàries, la qual cosa va suposar una freqüentació hospitalària de 130 altes per 1.000 habitants<sup>1</sup> i un total de 9.409.091 dies d'estada, que van representar 9,9 dies d'estada mitjana global (taula 1).

Els centres hospitalaris catalans han dedicat a l'atenció d'aguts el 56,4% del total de llits en funcionament, a l'atenció sociosanitària el 28,4% i a l'atenció en hospitals psiquiàtrics el 15,1% (taula 1). D'acord amb les característiques de l'atenció que es presta, l'activitat en l'assistència d'aguts concentra la majoria de les altes (95%), amb una estada mitjana de 5,5 dies i amb un índex de rotació de 52,3 altes per llit. Tant en l'atenció sociosanitària com en l'atenció en hospitals psiquiàtrics, l'índex de rotació és molt més baix i les estades mitjanes són molt més llargues. Per altra banda, en aquests dos tipus d'atenció l'índex d'ocupació és més elevat (92,4 i 88,6% respectivament) en comparació amb l'índex d'ocupació dels llits d'atenció d'aguts (79,3%) (taula 1).

**Taula 1. Activitat hospitalària per tipus d'assistència a Catalunya. Any 2008**

	Llits	%	Altes	%	Estades	%	Índex ocupació	Índex rotació	Estada mitjana
Atenció d'aguts	17.238	56,4	901.714	95,0	4.988.191	53,0	79,3	52,3	5,5
Atenció sociosanitària	8.686	28,4	34.860	3,7	2.929.191	31,1	92,4	4,0	84,0
Atenció en hospitals psiquiàtrics	4.614	15,1	12.940	1,4	1.491.709	15,9	88,6	2,8	115,3
<b>Catalunya</b>	<b>30.538</b>		<b>949.514</b>		<b>9.409.091</b>		<b>84,4</b>	<b>31,1</b>	<b>9,9</b>

<sup>1</sup> Població de Catalunya. Estimació postcensal de l'1 de juliol de 2008, N: 7.302.866 habitants.  
Font: IDESCAT.

## 2.2. Distribució territorial

Els indicadors hospitalaris, segons la distribució territorial de les regions sanitàries del CatSalut, es presenten a les taules 2 i 3, i a l'A-1 de l'annex 2.

La Regió Sanitària Barcelona disposa de 117 centres hospitalaris, que representen el 62,2% del total català; ofereix el 72,2% dels llits d'aguts en funcionament de Catalunya i produeix el 71,2% del total de l'activitat, mesurada en altes, en aquest tipus d'assistència. La Regió Sanitària Girona, amb 21 centres hospitalaris ocupa el segon lloc en l'oferta assistencial d'aguts, disposa del 7,6% dels llits en funcionament i produeix un 8,3% de les altes (annex 2, taula A-1).

La concentració de centres i llits d'aguts i, per tant, d'activitat en la Regió Sanitària Barcelona es deu, en part, a la centralització dels hospitals amb un nivell tecnològic més elevat, que normalment tenen una capacitat més gran i atenen pacients d'altres regions.

**Taula 2. Recursos hospitalaris per regions sanitàries del CatSalut. Any 2008**

Regions sanitàries	Centres hospitalaris <sup>1</sup>	Llits totals <sup>2</sup>	Personal sanitari <sup>3</sup>	Despeses corrents <sup>4</sup>
R.S. LLEIDA	11	1.567	2.355	252.860.276
R.S. CAMP DE TARRAGONA	16	2.815	3.960	431.963.936
R.S. TERRES DE L'EBRE	6	717	1.251	133.871.184
R.S. GIRONA	21	2.312	5.264	565.490.601
R.S. CATALUNYA CENTRAL	12	1.803	3.435	347.278.487
R.S. ALT PIRINEU I ARAN	5	286	590	59.051.254
R.S. BARCELONA	117	21.038	39.953	4.902.498.684
<b>Catalunya</b>	<b>188</b>	<b>30.538</b>	<b>56.808</b>	<b>6.693.014.422</b>

(1) Centres hospitalaris declarants. Alguns hospitals declaren de forma agregada.

(2) Llits en funcionament. Inclou incubadores. (3) Personal ponderat a 40 hores setmanals. (4) Euros sense decimals.

Així mateix, s'observa un volum important d'activitat sociosanitària a la Regió Sanitària Barcelona, que concentra el 63,8% de les altes i el 66,2% de les estades sociosanitàries de Catalunya. En segon lloc, es troba la Regió Sanitària Catalunya Central, amb el 12% de les altes i el 9,8% de les estades per a aquesta activitat (annex 2, taula A-1).

Pel que fa a salut mental, el 84,3% dels llits en hospitals psiquiàtrics estan ubicats en dues regions sanitàries: Barcelona (60,8%) i Camp de Tarragona (23,5%), mentre que la Regió Sanitària Catalunya Central no en disposa de cap. Les dues primeres regions esmentades, en conjunt, agrupen el 81,1% de les altes i el 82,9% de les estades en aquest tipus d'hospitals (annex 2, taula A-1).

L'indicador que relaciona el personal sanitari ponderat a 40 hores setmanals per llit en funcionament varia entre les diferents regions i oscil·la des d'1,4% a la Regió Sanitària Camp de Tarragona fins a 2,3% a la de Girona; la mitjana de Catalunya és d'1,9 (annex 2, taula A-1).

El volum de consultes externes i d'urgències és més elevat a la Regió Sanitària Barcelona, atès que té una activitat d'aguts més gran, com ja s'ha indicat, i un major volum de població.

Finalment, la Regió Sanitària Barcelona és la que concentra el 73,3% de la despesa, a causa d'aquest major nombre de centres a la regió (taula 2).

**Taula 3. Activitat hospitalària per regions sanitàries del CatSalut. Any 2008**

Regions sanitàries	Altes	Estades	Consultes externes	Urgències
R.S. LLEIDA	38.987	495.040	688.727	127.951
R.S. CAMP DE TARRAGONA	70.921	842.184	934.301	396.619
R.S. TERRES DE L'EBRE	20.823	199.683	397.332	114.509
R.S. GIRONA	79.891	708.896	1.053.617	392.634
R.S. CATALUNYA CENTRAL	58.248	568.278	657.228	293.705
R.S. ALT PIRINEU I ARAN	7.351	75.317	116.286	56.609
R.S. BARCELONA	673.293	6.519.693	8.436.297	3.171.589
<b>Catalunya</b>	<b>949.514</b>	<b>9.409.091</b>	<b>12.283.788</b>	<b>4.553.616</b>

La proporció d'altres a càrrec del CatSalut oscil·la entre les diferents regions sanitàries en un interval que va del 71% de la Regió Sanitària Barcelona al 91,6% de les Terres de l'Ebre, essent del 74,8% la mitjana de Catalunya (annex 2, taula A-1). Aquest indicador està fortament influenciat per la distribució dels centres hospitalaris concertats i dels que no tenen cap tipus de concert en les diferents regions sanitàries.

### 2.3. Tipologia i àmbit de la concertació

Del total dels 188 centres hospitalaris declarants, 8 (4,3%) són de l'Institut Català de la Salut (ICS), 140 (74,5%) tenen activitat concertada pel CatSalut i 40 (21,3%) no en tenen (taula 4). El nombre total de llits en funcionament en els centres hospitalaris de l'ICS és de 4.127 (13,5%), de 23.446 (76,8%) en els centres amb concerts del CatSalut i de 2.965 (14,7%) en els centres no concertats. El total de llits dedicats a l'assistència d'aguts és de 17.238, dels quals 4.127 (23,9%) són en centres de l'ICS, 10.056 (58,3%) en centres amb concert d'aguts del CatSalut i la resta, 3.055 (17,7%) en centres que no tenen aquest tipus de concert (285 amb concert sociosanitari i 2.770 que no tenen cap concert).

Quant a l'atenció sociosanitària, el nombre de llits dels centres concertats és de 8.601 (1.724 llits en centres que també tenen concert d'aguts, 6.877 llits només amb concert sociosanitari) i, a més, hi ha 85 (1%) llits no concertats. Dins l'àmbit de la salut mental, 4.504 llits estan concertats (97,6% dels llits en funcionament en hospitals psiquiàtrics) i 110 (2,4%) no ho estan.

**Taula 4. Centres i llits en funcionament segons el tipus de concert i d'assistència hospitalària a Catalunya. Any 2008**

Tipus de concert	Centres <sup>2</sup>	%	Llits atenció aguts	%	Llits atenció sociosa.	%	Llits hospit. psiquià.	%	Total llits	%
<b>ICS</b>	8	4,3	4.127	23,9	0	0	0	0	4.127	13,5
<b>Concertats</b>										
<b>CatSalut</b>										
Aguts <sup>1</sup>	59	31,4	10.056	58,3	1.724	19,8	0	0	11.780	38,6
Sociosanitaris	59	31,4	285	1,7	6.877	79,2	0	0	7.162	23,5
H. Psiquiàtrics	22	11,7	0	0	0	0	4.504	97,6	4.504	14,7
<b>No concertats</b>	40	21,3	2.770	16,1	85	1,0	110	2,4	2.965	9,7
<b>Total</b>	<b>188</b>	<b>100</b>	<b>17.238</b>	<b>100</b>	<b>8.686</b>	<b>100</b>	<b>4.614</b>	<b>100</b>	<b>30.538</b>	<b>100</b>

(1) Inclou 3 centres hospitalaris sociosanitaris que han informat l'activitat de forma conjunta amb centres d'aguts concertats per CatSalut. (2) Centres hospitalaris declarants. Alguns hospitals declaren de forma agregada.

En conjunt, a Catalunya l'activitat assistencial concertada va ser significativa en els tres tipus d'atenció, com indiquen les xifres d'estades i d'altres (taula 5). L'activitat d'aguts amb finançament públic dintre del conjunt és molt important, atès que el 45,7% de totes les estades i el 76,1% de totes les altres produïdes a Catalunya l'any 2008 van ser generades per l'assistència a malalts aguts en hospitals de l'ICS o amb concert d'aguts. En l'atenció d'aguts amb finançament públic, les estades en centres de l'ICS suposen un 29,3% i en altres centres un 70,7%. Pel que fa a les altres, un 24,8% correspon a centres de l'ICS i un 75,2% als altres centres de la XHUP (taula 5).

Pel que fa als centres complementaris, als quals es contractava una part de l'activitat d'aguts, a partir de l'any 2008 s'han considerat centres de la XHUP segons el Decret 124/2008 de creació de la xarxa hospitalària d'utilització pública (taula A-2).

L'índex de personal sanitari ajustat a 40 hores setmanals per llit és més alt en els hospitals de l'ICS (3,4) i en la resta d'hospitals concertats de la XHUP (2,6) que en els no concertats (1,6) (annex 2, taula A-2).

És remarcable el fet que les altres generades per l'assistència no concertada a malalts aguts representin aproximadament una cinquena part de totes les altres en atenció d'aguts produïdes a Catalunya (19,9%), en contrast amb el 80,1% que representen les finançades pel sector públic (taula 5). En aquest sentit, es constata que l'estada mitjana global dels malalts aguts als centres de la XHUP és de 6 dies (ICS: 7 dies; resta d'hospitals: 5,6 dies) mentre que en els hospitals no concertats és de 3,6 dies (annex 2, taula A-2).

**Taula 5. Altes i estades segons el tipus d'atenció i de concert a Catalunya. Any 2008**

		<b>Estades</b>	<b>%</b>	<b>Altes</b>	<b>%</b>
<b>Atenció d'aguts</b>	De l'ICS	1.259.840	25,3	179.285	19,9
	Concertats	3.038.012	60,9	542.931	60,2
	No concertats	690.339	13,8	179.498	19,9
	<b>Total</b>	<b>4.988.191</b>	<b>100</b>	<b>901.714</b>	<b>100</b>
<b>Atenció sociosanitària</b>	De l'ICS	0	0,0	0	0,0
	Concertats	2.900.449	99,0	34.724	99,6
	No concertats	28.742	1,0	136	0,4
	<b>Total</b>	<b>2.929.191</b>	<b>100</b>	<b>34.860</b>	<b>100</b>
<b>Atenció en hospitals psiquiàtrics</b>	De l'ICS	0	0,0	0	0,0
	Concertats	1.455.910	97,6	12.440	96,1
	No concertats	35.799	2,4	500	3,9
	<b>Total</b>	<b>1.491.709</b>	<b>100</b>	<b>12.940</b>	<b>100</b>
<b>Catalunya</b>		<b>9.409.091</b>		<b>949.514</b>	

L'any 2008 a Catalunya es van atendre un total de 4.553.616 urgències hospitalàries, 84,1% als hospitals de la XHUP i 15,9% a la resta de centres hospitalaris (annex 2, taula A-2). Els pacients ingressats des d'urgències van representar, sobre el total d'ingressos hospitalaris, el 54,4% en el conjunt d'hospitals de la XHUP i el 24,9% en el conjunt d'hospitals d'aguts no inclosos a la XHUP (dades no mostrades a les taules).

Pel que fa a l'activitat quirúrgica de tots els centres hospitalaris, l'any 2008 es van realitzar un total de 885.538 intervencions, de les quals 391.519 van ser intervencions quirúrgiques amb hospitalització (annex 2, taula A-5), 255.760 intervencions de cirurgia major ambulatoria (CMA) i 238.259 intervencions ambulatories. Respecte a l'any anterior, s'observa una disminució d'un 3,8% d'intervencions quirúrgiques amb hospitalització, un augment del 8,6% d'intervencions de CMA i també de les intervencions ambulatories, d'un 0,4% (dades no mostrades a les taules). A les taules A-3 a A-8 de l'annex 2 es presenta més informació sobre l'activitat i l'estructura hospitalàries.

## 2.4. Evolució dels centres i serveis hospitalaris

Els indicadors d'estructura i d'activitat assistencial del conjunt dels centres hospitalaris catalans que mostren un creixement l'any 2008 respecte al 2007 són: personal sanitari, consultes externes, ingressos, despeses corrents, altes i estades. Tot i així, s'ha observat una disminució d'un 0,3% de llits instal·lats i un lleu augment de 8 llits en funcionament (taula 6).

Aquesta disminució del nombre de llits instal·lats està motivada, bàsicament, per la menor oferta en l'atenció d'aguts i hospitals psiquiàtrics (taules 6 i 7) encara que els índexs d'ocupació d'aquests centres es mantenen molt elevats. Les consultes externes i el personal sanitari a 40 hores han augmentat de forma significativa perquè s'han incrementat un 6,2% i un 4,6%.

S'observa una diferència important respecte a l'any anterior pel que fa a resultats econòmics (ingressos menys despeses) ja que els ingressos i les despeses corrents han crescut un 9,7% i 11,6%, respectivament (taula 6).

Dins de l'àmbit de l'atenció d'aguts s'ha produït, en relació amb l'any precedent, una disminució del nombre de llits en funcionament d'un 1,4%, un augment del nombre d'altes d'un 0,1% i la disminució del nombre d'estades d'un 0,7%. En l'àrea sociosanitària, el nombre de llits en funcionament ha augmentat un 3,5%; el nombre d'altes, un 6,1% i les estades, un 3,7%. Pel que fa a l'assistència en hospitals psiquiàtrics, el nombre de llits disminueix lleugerament, un 0,9% tot i que les altes i estades augmenten un 5,7% i un 1%, respectivament (taula 7).

En la capacitat dels serveis assistencials d'aguts respecte al 2007 s'observa un augment en el nombre de llits de pediatria, el mateix nombre de llits d'UVI, així com una reducció en el nombre de llits d'altres serveis d'aguts (amb una disminució d'altes i estades), de cirurgia (amb una disminució d'altes i estades) i de psiquiatria d'aguts (amb una lleugera disminució d'altes i estades) (taula 8).

Si prenem l'any 1992 com a referència, l'evolució dels indicadors en atenció d'aguts mostra la reducció d'un 13,9% del nombre de llits en funcionament, així com l'increment d'un 27,1% en les altes. Si analitzem de forma conjunta l'augment de les altes, tot i el descens dels llits en funcionament, la reducció de l'estada mitjana i l'increment important de l'índex de rotació, s'observa que en aquest període s'ha produït una millora de la productivitat en l'assistència hospitalària d'aguts (taula 7).

Aquesta millora de productivitat també s'observa en l'atenció psiquiàtrica i de manera menys marcada en l'atenció sociosanitària, basada fonamentalment en l'augment de l'índex de rotació i en la reducció de l'estada mitjana (taula 7).

Al 2008, en els serveis assistencials d'aguts, el 40% de les altes han estat causades pels procediments quirúrgics, un 29,8% per ingressos a medicina interna, el 14,3% a obstetrícia i ginecologia, el 8,7% a pediatria, el 3,1% a UVI, el 3,2% a altres serveis d'aguts, i un 1% a psiquiatria d'aguts (aquest còmput inclou les altes interserveis i les dades no es mostren a les taules).

Pel que fa a l'evolució en l'interval 1992-2008, els serveis assistencials d'aguts que més han augmentat el nombre d'altres han estat els serveis de medicina interna i cirurgia, amb un 41,5% i un 21,7%, respectivament (dades no mostrades a les taules).

**Taula 6. Evolució global dels centres i serveis hospitalaris a Catalunya. Anys 1992, 2007 i 2008**

Activitat hospitalària	1992	2007	2008	Variacions %	
				1992/2008	2007/2008
Centres hospitalaris inclosos	----	194	196	----	1,0
Centres hospitalaris declarants <sup>1</sup>	172	186	188	9,3	1,1
Llits instal·lats	31.723	31.578	31.477	-0,8	-0,3
Llits en funcionament	30.330	30.530	30.538	0,7	0,0
Personal sanitari 40 h	37.710	54.296	56.808	50,6	4,6
Altes	724.986	945.729	949.514	31,0	0,4
Estades	9.182.123	9.326.365	9.409.091	2,5	0,9
Consultes externes	6.112.557	11.561.888	12.283.788	101,0	6,2
Urgències	3.066.121	4.656.908	4.553.616	48,5	-2,2
Despeses corrents <sup>2</sup>	1.992.054.620	5.996.826.680	6.693.014.422	236,0	11,6
Ingressos corrents <sup>2</sup>	1.975.406.585	5.906.676.805	6.481.821.335	228,1	9,7

(1) Alguns hospitals declaren de forma agregada. (2) En Euros sense decimals.



Taula 7. Evolució de l'activitat hospitalària per tipus d'assistència a Catalunya. Anys 1992, 2007 i 2008

Tipus d'assistència	1992	2007	2008	Variacions %	
				1992/2008	2007/2008
<b>Atenció d'aguts</b>					
Llits	20.021	17.481	17.238	-13,9	-1,4
Altes	709.570	900.633	901.714	27,1	0,1
Estades	5.723.335	5.023.642	4.988.191	-12,8	-0,7
Índex d'ocupació	78,30	78,73	79,28	1,3	0,7
Índex de rotació	35,40	51,52	52,31	47,8	1,5
Estada mitjana	8,10	5,58	5,53	-31,7	-0,9
<b>Atenció sociosanitària</b>					
Llits	5.201	8.395	8.686	67,0	3,5
Altes	7.141	32.849	34.860	388,2	6,1
Estades	1.779.005	2.825.307	2.929.191	64,7	3,7
Índex d'ocupació	93,70	92,20	92,39	-1,4	0,2
Índex de rotació	1,40	3,91	4,01	186,4	2,6
Estada mitjana	249,10	86,01	84,03	-66,3	-2,3
<b>Atenció en hospitals psiquiàtrics</b>					
Llits	5.108	4.654	4.614	-9,7	-0,9
Altes	8.275	12.247	12.940	56,4	5,7
Estades	1.679.873	1.477.416	1.491.709	-11,2	1,0
Índex d'ocupació	90,10	86,97	88,58	-1,7	1,9
Índex de rotació	1,60	2,63	2,80	75,0	6,5
Estada mitjana	203	120,63	115,28	-43,2	-4,4

**Taula 8. Evolució de l'activitat en hospitalització per serveis a Catalunya. Anys 2007-2008**

Serveis	Llits en funcionament <sup>1</sup>			Estades			Altes			Estada Mitjana			Índex d'Ocupació		
	2007	2008	% Variació	2007	2008	% Variació	2007	2008	% Variació	2007	2008	% Variació	2007	2008	% Variació
Medicina interna	5.941	5.908	-0,56	1.937.120	1.921.078	-0,83	290.420	287.055	-1,16	6,67	6,69	0,33	89,33	89,09	-0,27
Cirurgia	6.659	6.469	-2,85	1.839.254	1.810.299	-1,57	390.303	386.063	-1,09	4,71	4,69	-0,49	75,67	76,67	1,32
Obstetrícia i ginecologia	1.630	1.624	-0,37	409.664	424.434	3,61	133.299	137.437	3,10	3,07	3,09	0,49	68,86	71,60	3,99
Pediatría	1.375	1.393	1,31	353.274	364.210	3,10	81.096	83.995	3,57	4,36	4,34	-0,46	70,39	71,63	1,76
Psiquiatria aguts	569	562	-1,23	171.250	170.793	-0,27	9.906	9.799	-1,08	17,29	17,43	0,82	82,46	83,26	0,98
UVI (UCI, cremats, etc)	700	700	0	151.348	148.984	-1,56	30.620	29.557	-3,47	4,94	5,04	1,98	59,24	58,31	-1,56
Altres serveis d'aguts	607	582	-4,12	161.732	148.393	-8,25	31.290	30.678	-1,96	5,17	4,84	-6,42	73,00	69,86	-4,31
Llarga estada	8.395	8.686	3,47	2.825.307	2.929.191	3,68	32.849	34.860	6,12	86,01	84,03	-2,30	92,20	92,39	0,20
Hospitals psiquiàtrics	4.654	4.614	-0,86	1.477.416	1.491.709	0,97	12.247	12.940	5,66	120,63	115,28	-4,44	86,97	88,58	1,84
Total <sup>2</sup>	30.530	30.538	0,03	9.326.365	9.409.091	0,89	945.729	949.514	0,40	9,86	9,91	0,48	83,69	84,41	0,86

Font: Generalitat de Catalunya. Departament de Salut. Direcció General de Recursos Sanitaris. Servei d'Informació i Estudis.

(1) Inclou incubadores

(2) El total d'altres del centre no és igual a la suma de les altes per serveis atès que les altes interserveis no es comptabilitzen

## 2.5. Comparació entre territoris

Els indicadors hospitalaris de Catalunya per Regions Sanitàries segons el tipus de llits es presenten a la taula 9.

**Taula 9. Indicadors hospitalaris per regions sanitàries, Catalunya 2008.**

Regions sanitàries	LLits/1.000h. <sup>1</sup>	Altes/1.000h. <sup>1</sup>	EM <sup>2</sup>	IO <sup>3</sup>	IR <sup>4</sup>
<b>Atenció d'aguts</b>					
R.S. LLEIDA	2,34	107,94	6,10	77,09	46,10
R.S. CAMP DE TARRAGONA	1,98	114,55	4,97	78,97	58,00
R.S. TERRES DE L'EBRE	2,06	105,02	4,71	65,80	50,98
R.S. GIRONA	1,87	106,88	4,95	77,54	57,15
R.S. CATALUNYA CENTRAL	1,97	108,24	5,18	78,05	54,96
R.S. ALT PIRINEU I ARAN	2,13	93,95	4,71	56,92	44,12
R.S. BARCELONA	2,53	130,69	5,69	80,43	51,61
<b>Atenció sociosanitària</b>					
R.S. LLEIDA	1,15	3,01	136,92	97,76	2,61
R.S. CAMP DE TARRAGONA	1,00	4,81	72,63	96,07	4,83
R.S. TERRES DE L'EBRE	1,54	4,96	101,90	89,66	3,21
R.S. GIRONA	0,99	4,57	70,25	89,14	4,63
R.S. CATALUNYA CENTRAL	1,64	8,35	69,02	96,32	5,09
R.S. ALT PIRINEU I ARAN	1,50	6,36	76,40	88,68	4,24
R.S. BARCELONA	1,18	4,53	87,19	91,69	3,84
<b>Atenció en hosp. psiquiàtrics</b>					
R.S. LLEIDA	1,01	1,20	295,44	95,66	1,18
R.S. CAMP DE TARRAGONA	1,87	2,55	207,73	77,61	1,36
R.S. TERRES DE L'EBRE	0,24	1,72	41,24	80,35	7,11
R.S. GIRONA	0,44	2,43	65,82	100,00	5,55
R.S. CATALUNYA CENTRAL	0,00	0,00	0,00	0,00	0,00
R.S. ALT PIRINEU I ARAN	0,27	0,03	3.650	100,00	0,10
R.S. BARCELONA	0,57	1,83	102,99	90,73	3,22
<b>TOTAL</b>	<b>4,18</b>	<b>130,02</b>	<b>9,91</b>	<b>84,41</b>	<b>31,09</b>

(1) Població a la meitat de l'any. (2) Estada mitjana, en dies. (3) Índex d'ocupació en %. (4) Índex de rotació.

La Regió Sanitària Barcelona ocupa el primer lloc de llits d'atenció d'aguts per 1.000 habitants amb una freqüentació hospitalària, una estada mitjana i un índex d'ocupació dels més elevats respecte a altres regions sanitàries.

Pel que fa a l'atenció sociosanitària la Regió Sanitària Catalunya Central ocupa el primer lloc en llits d'aquesta especialitat per 1.000 habitants, té la freqüentació hospitalària més alta, l'estada mitjana més curta i uns índexs d'ocupació i de rotació elevats en comparació d'altres regions sanitàries.

En l'atenció en els hospitals psiquiàtrics, cal destacar que la Regió Sanitària Catalunya Central no disposa de llits per a aquesta especialitat i que la Regió Sanitària Alt Pirineu i Aran té el nombre més reduït de llits psiquiàtrics per 1.000 habitants, amb una freqüentació hospitalària molt baixa i una estada mitjana molt llarga, que fa que l'índex ocupació sigui dels més elevats i l'índex de rotació el més baix de tots. La Regió Sanitària Camp de Tarragona presenta la concentració més gran de llits per habitants d'aquesta especialitat, amb la més alta freqüentació hospitalària, una estada mitjana alta, i uns índexs d'ocupació i de rotació dels més baixos en relació amb les altres regions sanitàries.

A la taula 10 es presenten una sèrie d'indicadors d'activitat hospitalària de diversos països de la Unió Europea, il·lustratius de la diversitat assistencial.

**Taula 10. Indicadors hospitalaris d'alguns països de la Unió Europea. Any 2007**

Països	Llits/1.000 h. <sup>1</sup> (atenció d'aguts)	Estada mitjana <sup>2</sup> (atenció d'aguts)	Altes/100.000 h. <sup>1</sup> (atenció d'aguts)
Alemanya	5,7 <sup>-1</sup>	7,8	20.210
Àustria	6,4	5,8	26.824
Bèlgica	4,6	7,8	16.158 <sup>-1</sup>
Finlàndia	2,3	4,0	19.061
França	3,6 <sup>-1</sup>	5,9	16.298
Itàlia	3,4 <sup>-1</sup>	6,7 <sup>-1</sup>	13.777 <sup>-1</sup>
Països Baixos	3,4	6,6 <sup>-1</sup>	10.467 <sup>-1</sup>
Portugal	3,0 <sup>-1</sup>	6,8	11.231
República Eslovaca	6,0	7,8	18.461
Suècia	2,8 <sup>-1</sup>	6,0	15.383
Turquia	2,7	4,4	11.907
Espanya	2,7	6,6	11.890
<b>Catalunya</b>	<b>2,4</b>	<b>5,6</b>	<b>12.564</b>

(1) Població a meitat de l'any. (2) Dies. (-1) Dades d'anys precedents al de referència.

Fonts: European health for all database (HFA-BD). World Health Organisation, Regional Office for Europe.

Actualitzat: 4 de febrer del 2010. <http://data.euro.who.int>; EESRI 2007.

A Catalunya, el nombre de llits d'aguts per 1.000 habitants, així com l'estada mitjana es troben entre els més baixos dels països comparats, al mateix nivell que Finlàndia, Turquia i Suècia. La freqüentació hospitalària (altes per 100.000 habitants) de Catalunya també té una posició baixa: la novena, entre els 13 territoris comparats, tot i que mostren una gran diversitat. Cal tenir present, però, que aquest conjunt d'indicadors només permet descriure la posició relativa de cadascun dels països enfront del conjunt, ja que és probable la manca d'homogeneïtat dels conceptes expressats.

A la taula 11 es presenta la informació disponible al Ministeri de Sanitat i Política Social sobre l'Estadística d'establiments sanitaris amb règim d'internat 2007 per comunitats autònomes:

**Taula 11. Llits en funcionament i altes totals en les comunitats autònomes (CA) per 1.000 habitants. Any 2007.**

CA	Altes/1.000 h. <sup>1</sup>	Llits F. /1.000 h. <sup>1</sup>
Andalusia	100,02	2,52
Aragó	127,15	3,83
Astúries	123,75	3,63
Balears, illes	145,10	3,30
Canàries, illes	98,33	3,47
Cantàbria	107,87	3,72
Castella i Lleó	123,17	3,60
Castella-la Manxa	99,34	2,63
<b>Catalunya</b>	131,97	4,26
Comunitat Valenciana	112,98	2,52
Extremadura	112,08	3,55
Galícia	116,85	3,63
Madrid	119,36	3,08
Múrcia	109,34	3,16
Navarra	134,85	3,86
País Basc	139,95	3,78
Rioja	99,11	3,06
Ceuta i Melilla	101,50	2,70
Total Espanya	116,76	3,27

(1) Habitants a 1 de juliol.

Fonts: Ministeri de Sanitat i Política Social, Estadística d'establiments sanitaris amb règim d'internat 2007.

<http://www.mspes.es/estadEstudios/estadisticas/estHospilInternado/inforAnual/home.htm>

(consulta efectuada el 25/03/10); <http://www.ine.es>; EESRI 2007.

S'observen diferències entre autonomies pel que fa a les dotacions de llits en funcionament. L'interval va des dels 2,52 llits per 1.000 habitants de la Comunitat Valenciana als 4,26 de Catalunya, que és la que té l'índex més alt.

Les Illes Balears és la comunitat amb una freqüentació hospitalària més alta, seguida de País Basc, Navarra i Catalunya. En el rang baix es troben les comunitats de les Illes Canàries, la Rioja, Castella-la Manxa i Andalusia. En interpretar aquestes dades cal recordar que en el denominador d'aquests dos índexs s'inclou la població resident i no la població realment susceptible de ser atesa en els hospitals d'aquestes comunitats, la qual cosa podria explicar, en part, els valors més elevats observats en algunes comunitats autònomes, pel fet de tenir hospitals d'alta tecnologia o més activitat turística.

### 3. Comentaris finals

El nombre final de centres hospitalaris declarants ha augmentat en dos centres atès que s'han donat d'alta 4 centres i de baixa 2.

L'anàlisi de les dades de l'EESRI de l'any 2008 posa de manifest que l'estructura i l'activitat hospitalàries a Catalunya segueix estant caracteritzada principalment per l'atenció d'aguts. Tot i això, l'evolució respecte al 1992 mostra una tendència global a la disminució en el nombre de llits dedicats a l'atenció d'aguts i a l'atenció psiquiàtrica, i un augment dels llits dedicats a l'activitat sociosanitària.

La Regió Sanitària Barcelona és on es concentren més de dos terços dels centres sanitaris de Catalunya i en nombres absoluts ocupa el primer lloc pel que fa als llits d'aguts, sociosanitaris i psiquiàtrics. La Regió Sanitària Catalunya Central és la que ocupa el segon lloc en dotació de llits d'atenció sociosanitària i la Regió Camp de Tarragona també el segon lloc pel que fa als llits de psiquiatria.

L'activitat assistencial amb finançament públic és majoritària a Catalunya en tots els tipus d'atenció i suposa més de tres quartes parts de les altes en l'atenció d'aguts i gairebé la totalitat de l'atenció sociosanitària i psiquiàtrica.

En l'atenció d'aguts els llits han disminuït i les altes han augmentat lleugerament respecte al 2007, la qual cosa s'ha reflectit en un índex de rotació més alt, un índex d'ocupació lleugerament superior i una estada mitjana una mica més curta. Aquesta situació es reproduïx en alguns dels serveis d'aguts, excepte en pediatria i UVI.

L'índex d'ocupació en l'atenció d'aguts dels hospitals de la XHUP és superior a la dels centres hospitalaris no concertats. En canvi, l'índex de rotació ha estat més alt en els centres hospitalaris no concertats que en els de la XHUP.

L'estada mitjana en atenció de malalts aguts dels hospitals de la XHUP ha estat més llarga que la dels hospitals no concertats, tot i que aquest indicador no té en compte la diferent casuística i la complexitat dels pacients atesos.

Catalunya té un índex global de personal sanitari ajustat a 40 hores setmanals per llit més alt en els hospitals de l'ICS i en la resta d'hospitals concertats de la XHUP que en els no concertats.

La Regió Sanitària Barcelona és la que té més llits per habitants en l'atenció d'aguts, la Regió Sanitària Catalunya Central més llits per habitant d'atenció sociosanitària i la Regió Sanitària Camp de Tarragona ocupa el primer lloc en els llits d'atenció en hospitals psiquiàtrics per habitant.

Pel que fa a l'atenció d'aguts, els índexs d'ocupació i rotació més alts corresponen a les regions sanitàries Barcelona i Camp de Tarragona, respectivament, i l'estada mitjana més curta a les regions Terres de l'Ebre i Alt Pirineu i Aran. En l'atenció sociosanitària els índexs d'ocupació i de rotació més alts corresponen respectivament a la regions sanitàries Lleida i Catalunya Central, que també té l'estada mitjana més curta. Finalment, en l'atenció en hospitals psiquiàtrics, els índexs d'ocupació i de rotació més alts es troben a la Regió

Sanitària Girona juntament amb l'Alt Pirineu i Aran i Terres de l'Ebre, que a més té i l'estada mitjana més curta.

Entre els països europeus comparats, segons dades de l'Organització Mundial de la Salut del 2007, Catalunya es troba dins del rang més baix, segons el nombre de llits per habitant, estada mitjana i freqüentació hospitalària en atenció d'aguts.

Segons les dades del Ministeri de Sanitat i Política Social, sobre l'Estadística d'establiments sanitaris amb règim d'internat del 2007, hi ha variacions entre les dotacions totals de llits en funcionament per habitant i les freqüentacions hospitalàries entre les autonomies. Catalunya és la comunitat autònoma amb més llits per habitant i es troba en els rangs més alts de freqüentació hospitalària.

## **4. Annex 1. Centres hospitalaris de Catalunya inclosos a l'EESRI. Any 2008**





Nom del centre	Municipi	Tipologia	XHUP	Capacitat llits
<b>Província de Barcelona</b>				
1 R. Ger. Assist. Can Torras	Alella	Sociosanitària	No	De 101 a 200
2 Centre Polivalent Can Fosc	Ametlla del Vallès, l'	Sociosanitària	No	De 51 a 100
3 Comunitat Terapèutica Arenys de Munt	Arenys de Munt	Psiquiàtrica	No	Menys de 51
4 Centre Sociosanitari El Carme	Badalona	Sociosanitària	No	De 201 a 400
5 Hospital Municipal de Badalona	Badalona	Aguda	Sí	De 101 a 200
6 Hospital U. Germans Trias i Pujol	Badalona	Aguda	Sí	De 401 a 700
7 Institut Guttman	Badalona	Aguda	Sí	De 101 a 200
8 Unitat de Referència Oncològica (ICO)	Badalona	Aguda	Sí	Menys de 51
9 Centre Collserola Mutual	Barcelona	Sociosanitària	No	Menys de 51
10 C. Internacional de Medicina Avanzada	Barcelona	Aguda	No	Menys de 51
11 Centre Cardiovascular Sant Jordi, SA	Barcelona	Aguda	No	De 51 a 100
12 Centre d'Internament i de dia ITA	Barcelona	Psiquiàtrica	No	Menys de 51
13 Centre Euroresidències Les Corts	Barcelona	Sociosanitària	No	De 51 a 100
14 Centre Fòrum de l'Hospital del Mar	Barcelona	Mixta	No	De 201 a 400
15 Centre d'Oftalmologia Barraquer	Barcelona	Aguda	No	Menys de 51
16 Centre Mèdic Coroleu	Barcelona	Sociosanitària	No	De 51 a 100
17 Centre Mèdic Delfos, SA	Barcelona	Aguda	No	De 101 a 200
18 Centre Mèdic Teknon, SL	Barcelona	Aguda	No	De 201 a 400
19 Centre Mèdic Sant Jordi de Sant Andreu	Barcelona	Aguda	No	Menys de 51
20 Centre Sociosanitari Barceloneta Bonanova	Barcelona	Sociosanitària	No	De 101 a 200
21 Centre Sociosanitari Eixample	Barcelona	Sociosanitària	No	Menys de 51
22 Centre Sociosanitari Mutuam Güell	Barcelona	Sociosanitària	No	De 101 a 200
23 Centre Sociosanitari Palau	Barcelona	Sociosanitària	No	De 201 a 400
24 Centre Sociosanitari Sant Jordi Vall Hebron	Barcelona	Sociosanitària	No	De 51 a 100
25 Clínica Barceloneta, SA	Barcelona	Sociosanitària	No	De 101 a 200
26 Clínica Cir. Plast. i Est. Dr. Planas	Barcelona	Aguda	No	Menys de 51
27 Clínica Corachán, SA	Barcelona	Aguda	No	De 101 a 200
28 Clínica Creu Blanca	Barcelona	Aguda	No	Menys de 51
29 Clínica Figarola	Barcelona	Sociosanitària	No	De 101 a 200
30 Clínica Fundació - FIATC	Barcelona	Aguda	No	Menys de 51
31 Clínica Galatea	Barcelona	Psiquiàtrica	No	Menys de 51
32 Clínica Infantil Stauros	Barcelona	Aguda	No	Menys de 51
33 Clínica Llúria	Barcelona	Psiquiàtrica	No	Menys de 51
34 Clínica Ntra. Sra. del Pilar	Barcelona	Aguda	No	De 101 a 200
35 Clínica Ntra. Sra. del Remei	Barcelona	Aguda	No	De 101 a 200
36 Clínica Plató, Fundació Privada	Barcelona	Aguda	Sí	De 101 a 200
37 Clínica Provença, SL	Barcelona	Sociosanitària	No	De 101 a 200
38 Clínica Quirón	Barcelona	Aguda	No	De 101 a 200
39 Clínica Sagrada Família, SA	Barcelona	Aguda	No	De 101 a 200

Nom del centre	Municipi	Tipologia	XHUP	Capacitat llits
<b>Província de Barcelona</b>				
40 Clínica Secretari Coloma	Barcelona	Sociosanitària	No	De 101 a 200
41 Clínica Sant Honorat	Barcelona	Aguda	No	De 51 a 100
42 Clínica Solarium	Barcelona	Sociosanitària	No	Menys de 51
43 Clínica Tres Torres	Barcelona	Aguda	No	De 51 a 100
44 Fund. Gest. San. Hosp. Sta. Creu i St. Pau	Barcelona	Aguda	Sí	De 401 a 700
45 Fundació Puigvert, IUNA	Barcelona	Aguda	Sí	De 101 a 200
46 Fundació Sociosanitària de Barcelona	Barcelona	Sociosanitària	No	De 401 a 700
47 Hospital Dos de Maig	Barcelona	Aguda	Sí	De 101 a 200
48 Hospital Casa de Maternitat	Barcelona	Aguda	Sí	De 101 a 200
49 Hospital Clínic i Provincial de Barcelona	Barcelona	Aguda	Sí	Més de 700
50 Hospital de Barcelona	Barcelona	Aguda	No	De 201 a 400
51 Hospital de l'Esperança	Barcelona	Mixta	Sí	De 101 a 200
52 Hospital de Nens de Barcelona	Barcelona	Aguda	No	Menys de 51
53 Hospital del Mar	Barcelona	Aguda	Sí	De 401 a 700
54 Hospital Evangèlic	Barcelona	Sociosanitària	No	De 101 a 200
55 Hospital FREMAP Barcelona	Barcelona	Aguda	No	Menys de 51
56 Hospital General U. Vall d'Hebron	Barcelona	Aguda	Sí	Més de 700
57 Hospital Sant Rafael	Barcelona	Aguda	Sí	De 101 a 200
58 Hospital U. del Sagrat Cor	Barcelona	Aguda	Sí	De 201 a 400
59 Institut Universitari Dexeus	Barcelona	Aguda	No	De 101 a 200
60 La Salut SAR	Barcelona	Sociosanitària	No	Menys de 51
61 Mutual MIDAT Cyclops-Diagonal	Barcelona	Aguda	No	Menys de 51
62 Mutual MIDAT Cyclops-Copèrnic	Barcelona	Aguda	No	De 51 a 100
63 Parc Sanitari Pere Virgili	Barcelona	Sociosanitària	No	De 201 a 400
64 Policlínica Barcelona SL	Barcelona	Aguda	No	Menys de 51
65 Psicoclínica Ntra. Sra. de la Mercè	Barcelona	Psiquiàtrica	No	De 101 a 200
66 Residència AIDAR	Barcelona	Sociosanitària	No	Menys de 51
67 Residència Regina SAR	Barcelona	Sociosanitària	No	Menys de 51
68 Serveis Clínics, SA	Barcelona	Sociosanitària	No	Menys de 51
69 Unitat de Cures Pal·liatives	Barcelona	Sociosanitària	No	Menys de 51
70 Unitat Polivalent Salut Mental Barcelona N.	Barcelona	Sociosanitària	No	De 51 a 100
71 Hospital de Sant Bernabé	Berga	Mixta	Sí	De 101 a 200
72 ITA Maresme	Cabrils	Psiquiàtrica	No	Menys de 51
73 Fundació Residència Santa Susanna	Caldes de Montbui	Sociosanitària	No	De 51 a 100
74 Hospital de Sant Jaume de Calella	Calella	Mixta	Sí	De 201 a 400
75 Centre Sociosanitari Sant Jordi	Cornellà de Llobregat	Sociosanitària	No	De 51 a 100
76 Institut Freedman	Esplugues de Llobregat	Psiquiàtrica	No	De 51 a 100
77 Centre Sociosanitari d'Esplugues	Esplugues de Llobregat	Sociosanitària	No	De 101 a 200
78 Clínica Ntra. Sra. de Guadalupe	Esplugues de Llobregat	Sociosanitària	No	De 101 a 200
79 Hosp. de Sant Joan de Déu d'Esplugues	Esplugues de Llobregat	Aguda	Sí	De 201 a 400
80 Benito Menni Complex Assist. Salut Mental	Granollers	Psiquiàtrica	No	Menys de 51
81 Hospital General de Granollers	Granollers	Aguda	Sí	De 201 a 400

Nom del centre	Municipi	Tipologia	XHUP	Capacitat llits	
<b>Província de Barcelona</b>					
82	Mutualitat Ntra. Sra. del Carme	Granollers	Aguda	No	Menys de 51
83	Hospital General de l'Hospitalet de Llobregat (inclou històricament el Centre Sociosanitari de l'Hospitalet)	Hospitalet de Llobregat, l'	Mixta	Sí	De 201 a 400
84	Hospital Universitari de Bellvitge	Hospitalet de Llobregat, l'	Aguda	Sí	Més de 700
85	Institut Català d'Oncologia	Hospitalet de Llobregat, l'	Mixta	Sí	De 101 a 200
86	Prytanis Hospitalet, SL	Hospitalet de Llobregat, l'	Sociosanitària	No	De 101 a 200
87	Fundació Sanitària Sant Josep	Igualada	Sociosanitària	No	De 101 a 200
88	Hospital d'Igualada	Igualada	Aguda	Sí	De 201 a 400
89	Hospital de Sant Jaume de Manlleu	Manlleu	Sociosanitària	No	De 51 a 100
90	Centre Hospitalari, Manresa (inclou històricament la Clínica Sant Josep)	Manresa	Aguda	Sí	De 401 a 700
91	Hospital de Sant Andreu	Manresa	Sociosanitària	No	De 101 a 200
92	Fundació Hosp. de Sant Joan de Déu	Martorell	Aguda	Sí	De 101 a 200
93	Sagrat Cor Serveis de Salut Mental	Martorell	Psiquiàtrica	No	De 401 a 700
94	Antic Hospital St. Jaume i Sta. Magdalena	Mataró	Sociosanitària	No	De 101 a 200
95	Centre Geriàtric del Maresme	Mataró	Sociosanitària	No	De 51 a 100
96	Hospital de Mataró	Mataró	Aguda	Sí	De 201 a 400
97	Centre Mèdic Molins, SA	Molins de Rei	Sociosanitària	No	De 101 a 200
98	Fundació Privada Hosp. de Mollet	Mollet del Vallès	Aguda	Sí	De 101 a 200
99	Residència Puig-Reig	Puig-reig	Sociosanitària	No	Menys de 51
100	Residència Mont Martí	Puig-reig	Sociosanitària	No	Menys de 51
101	Corporació Sanitària Parc Taulí	Sabadell	Mixta	Sí	Més de 700
102	Centre Sociosanitari l'Estada	Sant Andreu de Llavaneres	Mixta	No	De 101 a 200
103	Benito Menni, Comp. Ass. Salut Mental	Sant Boi de Llobregat	Psiquiàtrica	No	Més de 700
104	Centre Sociosanitari Prytanis	Sant Boi de Llobregat	Sociosanitària	No	De 101 a 200
105	Hospital de Sant Boi	Sant Boi de Llobregat	Aguda	Sí	De 101 a 200
106	Sant Joan de Déu. Serv. Salut Mental	Sant Boi de Llobregat	Psiquiàtrica	No	De 401 a 700
107	Hospital de Sant Celoni. Fundació Privada	Sant Celoni	Mixta	Sí	De 51 a 100
108	Centre Sociosanitari Verge del Puig	Sant Celoni	Sociosanitària	No	Menys de 51
109	Hospital ASEPEYO Sant Cugat	Sant Cugat del Vallès	Aguda	No	De 101 a 200
110	Hospital General de Catalunya	Sant Cugat del Vallès	Aguda	No	De 201 a 400
111	U. Hosp. Psiq. Penitenciària Can Brians	Sant Esteve Sesrovires	Psiquiàtrica	No	De 51 a 100
112	Hospital Residència Sant Camil	Sant Pere de Ribes	Mixta	Sí	De 201 a 400
113	C. Assistencials Dr. Emili Mira i López	Santa Coloma de Gram.	Psiquiàtrica	No	De 401 a 700
114	Hosp. de l'Esperit Sant	Santa Coloma de Gram.	Aguda	Sí	De 101 a 200
115	Centre Vallparadís	Terrassa	Sociosanitària	No	De 51 a 100
116	Clínica Mútua de Terrassa	Terrassa	Aguda	No	Menys de 51
117	Hospital de Sant Llätzer	Terrassa	Sociosanitària	No	De 51 a 100
118	Hospital de Terrassa	Terrassa	Aguda	Sí	De 401 a 700
119	Hospital Mútua de Terrassa	Terrassa	Aguda	Sí	De 401 a 700
120	Clínica Sant Josep de Vic	Vic	Mixta	No	De 51 a 100
121	Hospital de la Santa Creu de Vic	Vic	Sociosanitària	No	De 101 a 200
122	Hospital General de Vic	Vic	Aguda	Sí	De 201 a 400

Nom del centre	Municipi	Tipologia	XHUP	Capacitat llits
<b>Província de Barcelona</b>				
123 Centre Social i Sanitari Frederica Montseny	Viladecans	Sociosanitària	No	De 51 a 100
124 Hospital de Viladecans	Viladecans	Aguda	Sí	De 101 a 200
125 Centre Sociosanitari Ricard Fortuny	Vilafranca del Penedès	Sociosanitària	No	De 201 a 400
126 Hospital Comarcal de l'Alt Penedès	Vilafranca del Penedès	Aguda	Sí	De 101 a 200
127 Fundació Hosp. Comarcal St. Antoni Abat	Vilanova i la Geltrú	Sociosanitària	Sí	De 101 a 200
128 Casal de Curació	Vilassar de Mar	Sociosanitària	No	De 51 a 100
<b>Província de Girona</b>				
129 Clínica Salus Infirmorum	Banyoles	Mixta	Sí	De 51 a 100
130 Hospital Comarcal de Blanes	Blanes	Aguts	Sí	De 51 a 100
131 Hospital de Sant Jaume	Blanes	Sociosanitària	No	Menys de 51
132 Hospital de Campdevànol	Campdevànol	Mixta	Sí	De 51 a 100
133 Hospital de Figueres	Figueres	Aguda	Sí	De 101 a 200
134 Clínica Santa Creu de Figueres SL	Figueres	Aguda	No	Menys de 51
135 Centre Sociosanitari Bernat Jaume	Figueres	Sociosanitària	No	De 101 a 200
136 Clínica Dr. Bofill, SL	Girona	Aguda	No	Menys de 51
137 Hospital U. de Girona Dr. Josep Trueta	Girona	Aguda	Sí	De 401 a 700
138 Clínica Girona, SA	Girona	Aguda	Sí	De 101 a 200
139 Clínica Quirúrgica Onyar	Girona	Aguda	No	Menys de 51
140 Residència Geriàtrica	Girona	Sociosanitària	No	De 51 a 100
141 Residència Geriàtrica Maria Gay	Girona	Sociosanitària	No	Menys de 51
142 Centre Sociosanitari MUTUAM Girona	Girona	Sociosanitària	No	De 101 a 200
143 Institut Català d'Oncologia de Girona	Girona	Aguda	Sí	Menys de 51
144 Hospital Municipal	Lloret de Mar	Sociosanitària	No	De 51 a 100
145 Hospital de Sant Jaume	Olot	Mixta	Sí	De 101 a 200
146 Centre Palamós Gent Gran	Palamós	Sociosanitària	No	De 51 a 100
147 Hospital de Palamós	Palamós	Aguda	Sí	De 101 a 200
148 Hospital de Puigcerdà	Puigcerdà	Mixta	Sí	De 51 a 100
149 Hospital Psiquiàtric de Salt	Salt	Psiquiàtrica	No	De 201 a 400
150 Hospital Provincial Santa Caterina	Salt	Mixta	Sí	De 101 a 200

Nom del centre	Municipi	Tipologia	XHUP	Capacitat llits
<b>Província de Lleida</b>				
151 Centre Assistencial Sant Joan de Déu	Almacelles	Psiquiàtrica	No	De 201 a 400
152 Residència Terraferma	Alpicat	Sociosanitària	No	De 101 a 200
153 Centre Sociosanitari de Balaguer, SL	Balaguer	Sociosanitària	No	De 101 a 200
154 Clínica Psiquiàtrica Bellavista	Lleida	Psiquiàtrica	No	De 51 a 100
155 Hospital Jaume Nadal Merolles	Lleida	Sociosanitària	No	De 101 a 200
156 Hospital U. Arnau de Vilanova	Lleida	Aguda	Sí	De 401 a 700
157 Clínica Los Abetos	Lleida	Psiquiàtrica	No	Menys de 51
158 Clínica Montserrat-Alianza ML, SL	Lleida	Aguda	No	Menys de 51
159 Clínica Ntra. Sra. del Perpetu Socors	Lleida	Aguda	No	De 51 a 100
160 Hospital de Santa Maria de Lleida	Lleida	Aguda	Sí	De 101 a 200
161 Clínica de Ponent	Lleida	Aguda	Sí	De 51 a 100
162 Castell d'Oliana Residencial, SL	Oliana	Psiquiàtrica	No	Menys de 51
163 Fundació Sant Hospital	Seu d'Urgell, la	Mixta	Sí	De 51 a 100
164 Hospital del Solsonès	Solsona	Sociosanitària	No	Menys de 51
165 Hospital Comarcal del Pallars	Tremp	Mixta	Sí	De 51 a 100
166 Espitau Val d'Aran	Vielha e Mijaran	Aguda	Sí	Menys de 51
<b>Província de Tarragona</b>				
167 Hospital Comarcal d'Amposta	Amposta	Aguda	Sí	Menys de 51
168 Unitat Polivalent d'Amposta	Amposta	Psiquiàtrica	No	Menys de 51
169 Hospital Comarcal Móra d'Ebre	Móra d'Ebre	Mixta	Sí	De 101 a 200
170 Centre Mèdic Quirúrgic Reus, SA	Reus	Aguda	Sí	Menys de 51
171 H. Universitari Sant Joan de Reus	Reus	Aguda	Sí	De 201 a 400
172 Institut Pere Mata, SA	Reus	Psiquiàtrica	No	Més de 700
173 Sanatori Villablanca, SA	Reus	Psiquiàtrica	No	De 401 a 700
174 Centre Sociosanitari Ciutat de Reus	Reus	Sociosanitària	No	De 51 a 100
175 Centre Sociosanitari i Resid Assist. Salou	Salou	Sociosanitària	No	Menys de 51
176 Hospital de Sant Pau i Santa Tecla	Tarragona	Aguda	Sí	De 101 a 200
177 Hospital U. de Tarragona Joan XXIII	Tarragona	Aguda	Sí	De 201 a 400
178 Hospital Sociosanitari Francolí	Tarragona	Sociosanitària	No	De 101 a 200
179 Clínica Monegal	Tarragona	Aguda	No	De 51 a 100
180 Centre Sociosanitari Llevant	Tarragona	Sociosanitària	No	De 51 a 100
181 Clínica MATT	Tarragona	Aguda	No	Menys de 51
182 Hospital de la Santa Creu de Tortosa	Tortosa	Sociosanitària	No	De 201 a 400
183 Clínica Terres de l'Ebre	Tortosa	Aguda	Sí	Menys de 51
184 Hospital de Tortosa Verge de la Cinta	Tortosa	Aguda	Sí	De 201 a 400
185 Pius Hospital de Valls	Valls	Mixta	Sí	De 101 a 200
186 Hospital del Vendrell	Vendrell, el	Aguda	Sí	De 51 a 100
187 Policlínica Comarcal del Vendrell	Vendrell, el	Mixta	No	De 101 a 200
188 Residència Vila-seca	Vila-seca	Sociosanitària	No	Menys de 51

Durant l'any 2008 els canvis dels centres hospitalaris a Catalunya van ser els següents:

Centres hospitalaris de nova incorporació a l'EESRI:

Nom del centre	Regió sanitària
Centre Sociosanitari i Resid. Assist. Salou	Camp de Tarragona
Centre Sociosanitari Sant Jordi Vall Hebron	Barcelona
Clínica Galatea	Barcelona
Unitat Polivalent Salut Mental Barcelona Nord	Barcelona

Centres hospitalaris que han causat baixa:

Nom del centre	Regió sanitària
Ciutat Sabadell Serveis Sociosanitaris	Barcelona
Clínica Carmelitana	Barcelona

Centres hospitalaris que han declarat conjuntament amb altres centres:

Nom del centre	Regió sanitària
1 Centre Sociosanitari Barceloneta Bonanova	Barcelona
Centre Sociosanitari Hospital Clínic i Provincial	Barcelona
2 Hospital General de Vic	Catalunya Central
Clínica de Vic	Catalunya Central
3 Hospital General Universitari Vall d'Hebron	Barcelona
Hospital Universitari Maternoinfantil Vall d'Hebron	Barcelona
Hospital Universitari Traum. Rehabilit. Vall d'Hebron	Barcelona
4 Centre Hospitalari, Manresa (inclou històricament Clínica Sant Josep)	Catalunya Central
Hospital Sant Joan de Déu, Manresa	Catalunya Central
5 Hospital de Puigcerdà	Alt Pirineu i Aran
Residència de Puigcerdà	Alt Pirineu i Aran
6 Pius Hospital de Valls	Camp de Tarragona
Residència Alt Camp	Camp de Tarragona
7 Sant Joan de Déu. Serveis Salut Mental	Barcelona
Unitat Polivalent de Salut Mental Poble sec	Barcelona

## 5. Annex 2. Taules i figures de resultat



Taula A-1. Activitat hospitalària per regions sanitàries del CatSalut. Any 2008

	R.S. LLEIDA	%	R.S. CAMP DE TARRAGONA	%	R.S. TERRES DE L'EBRE	%	R.S. GIRONA	%	R.S. CATALUNYA CENTRAL	%	R.S. ALT PIRINEU I ARAN	%	R.S. BARCELONA	%	Catalunya
<b>Total</b>															
Centres hospitalaris <sup>1</sup>	11	5,85	16	8,51	6	3,19	21	11,17	12	6,38	5	2,66	117	62,23	<b>188</b>
Llits totals <sup>2</sup>	1.567	5,13	2.815	9,22	717	2,35	2.312	7,57	1.803	5,90	286	0,94	21.038	68,89	<b>30.538</b>
Personal sanitari <sup>3</sup>	2.355	4,15	3.961	6,97	1.251	2,20	5.264	9,27	3.435	6,05	590	1,04	39.953	70,33	<b>56.808</b>
Altes	38.987	4,11	70.921	7,47	20.823	2,19	79.891	8,41	58.248	6,13	7.351	0,77	673.293	70,91	<b>949.514</b>
Estades	495.040	5,26	842.184	8,95	199.683	2,12	708.896	7,53	568.278	6,04	75.317	0,80	6.519.693	69,29	<b>9.409.091</b>
Consultes externes	688.727	5,61	934.301	7,61	397.332	3,23	1.053.617	8,58	657.228	5,35	116.286	0,95	8.436.297	68,68	<b>12.283.788</b>
Urgències	127.951	2,81	396.619	8,71	114.509	2,51	392.634	8,62	293.705	6,45	56.609	1,24	3.171.589	69,65	<b>4.553.616</b>
Altes a càrrec del CatSalut	30.552	4,30	59.653	8,40	19.068	2,69	64.079	9,03	51.764	7,29	6.625	0,93	478.240	67,36	<b>709.981</b>
Despeses corrents <sup>4</sup>	252.860.276	3,78	431.963.936	6,45	133.871.184	2,00	565.490.601	8,45	347.278.487	5,19	59.051.254	0,88	4.902.498.684	73,25	<b>6.693.014.422</b>
Ingressos corrents <sup>4</sup>	249.188.817	3,84	431.218.973	6,65	132.531.290	2,04	544.632.002	8,40	339.507.724	5,24	60.014.946	0,93	4.724.727.583	72,89	<b>6.481.821.335</b>
Personal sanitari <sup>3</sup> /llit <sup>2</sup>	1,50		1,41		1,74		2,28		1,91		2,06		1,90		<b>1,86</b>
Índex d'ocupació (%)	86,55		81,97		76,30		84,00		86,35		72,15		84,90		<b>84,41</b>
Altes CatSalut /altes (%)	78,36		84,11		91,57		80,21		88,87		90,12		71,03		<b>74,77</b>
<b>Atenció d'aguts</b>															
Llits	814	4,72	1.149	6,67	384	2,23	1.312	7,61	984	5,71	156	0,90	12.439	72,16	<b>17.238</b>
Altes	37.526	4,16	66.640	7,39	19.578	2,17	74.978	8,32	54.076	6,00	6.883	0,76	642.033	71,20	<b>901.714</b>
Estades	229.050	4,59	331.170	6,64	92.232	1,85	371.324	7,44	280.331	5,62	32.413	0,65	3.651.671	73,21	<b>4.988.191</b>
Índex d'ocupació (%)	77,09		78,97		65,80		77,54		78,05		56,92		80,43		<b>79,28</b>
Índex de rotació	46,10		58,00		50,98		57,15		54,96		44,12		51,61		<b>52,31</b>
Estada mitjana	6,10		4,97		4,71		4,95		5,18		4,71		5,69		<b>5,53</b>
Estades d'aguts/estades (%)	46,27		39,32		46,19		52,38		49,33		43,04		56,01		<b>53,01</b>
<b>Atenció socio sanitària<sup>5</sup></b>															
Llits	401	4,62	580	6,68	288	3,32	692	7,97	819	9,43	110	1,27	5.796	66,73	<b>8.686</b>
Altes	1.045	3,00	2.800	8,03	925	2,65	3.205	9,19	4.172	11,97	466	1,34	22.247	63,82	<b>34.860</b>
Estades	143.085	4,88	203.370	6,94	94.254	3,22	225.152	7,69	287.947	9,83	35.604	1,22	1.939.779	66,22	<b>2.929.191</b>
Índex d'ocupació (%)	97,76		96,07		89,66		89,14		96,32		88,68		91,69		<b>92,39</b>
<b>Atenció en hospitals psiquiàtrics</b>															
Llits	352	7,63	1.086	23,54	45	0,98	308	6,68	0	0	20	0,43	2.803	60,75	<b>4.614</b>
Altes	416	3,21	1.481	11,45	320	2,47	1.708	13,20	0	0	2	0,02	9.013	69,65	<b>12.940</b>
Estades	122.905	8,24	307.644	20,62	13.197	0,88	112.420	7,54	0	0	7.300	0,49	928.243	62,23	<b>1.491.709</b>
Índex d'ocupació (%)	95,66		77,61		80,35		100		0		100		90,73		<b>88,58</b>

Font: Servei d'Informació i Estudis. Direcció General de Recursos Sanitaris. Departament de Salut.

(1) Centres hospitalaris declarants. Alguns hospitals declaren de forma agregada. (2) Llits en funcionament. Inclou incubadores. (3) Personal ponderat a 40 hores setmanals. (4) Euros sense decimals.

(5) Inclou la residència assistida en hospitals d'aguts i/o llarga estada.



Taula A-2. Activitat hospitalària segons la relació del centre amb el CatSalut. Any 2008

Total	Centres hospitalaris amb concert d'aguts								Catalunya		
	Centres hospitalaris de la XHUP <sup>6</sup>				Centres complementaris <sup>8</sup>		Concert sociosanitari i/o psiquiàtric			No concertats	
	Centres de l'ICS	% Altres centres <sup>7</sup>	%		Centres	%	Centres	%	Centres	%	
Centres hospitalaris <sup>1</sup>	8	4,26	59	31,38	0	0,00	81	43,09	40	21,28	<b>188</b>
Llits totals <sup>2</sup>	4.127	13,51	11.780	38,57	0	0,00	11.666	38,20	2.965	9,71	<b>30.538</b>
Personal sanitari <sup>3</sup>	14.048	24,73	30.468	53,63	0	0,00	7.684	13,53	4.609	8,11	<b>56.808</b>
Altes	179.285	18,88	555.613	58,52	0	0,00	37.592	3,96	177.024	18,64	<b>949.514</b>
Estades	1.259.840	13,39	3.637.803	38,66	0	0,00	3.807.383	40,46	704.065	7,48	<b>9.409.091</b>
Consultes externes	2.512.517	20,45	8.052.947	65,56	0	0,00	264.078	2,15	1.454.246	11,84	<b>12.283.788</b>
Urgències	808.957	17,77	3.022.178	66,37	0	0,00	57.563	1,26	664.918	14,60	<b>4.553.616</b>
Altes a càrrec del CatSalut	176.200	24,82	499.033	70,29	0	0,00	34.122	4,81	626	0,09	<b>709.981</b>
Despeses corrents <sup>4</sup>	1.672.547.940	24,99	3.814.781.349	57,00	0	0,00	621.701.374	9,29	583.983.759	8,73	<b>6.693.014.422</b>
Ingressos corrents <sup>4</sup>	1.534.078.240	23,67	3.827.668.486	59,05	0	0,00	623.435.466	9,62	496.639.143	7,66	<b>6.481.821.335</b>
Personal sanitari <sup>3</sup> / llit <sup>2</sup>	3,40		2,59		0		0,66		1,55		<b>1,86</b>
Índex d'ocupació (%)	83,63		84,61		0		89,42		65,06		<b>84,41</b>
Altes CatSalut /altes (%)	98,28		89,82		0		90,77		0,35		<b>74,77</b>
<b>Atenció d'aguts</b>											
Llits	4.127	23,94	10.056	58,34	0	0,00	285	1,65	2.770	16,07	<b>17.238</b>
Altes	179.285	19,88	542.931	60,21	0	0,00	3.110	0,34	176.388	19,56	<b>901.714</b>
Estades	1.259.840	25,26	3.038.012	60,90	0	0,00	50.815	1,02	639.524	12,82	<b>4.988.191</b>
Índex d'ocupació (%)	83,63		82,77		0		48,85		63,25		<b>79,28</b>
Índex de rotació	43,44		53,99		0		10,91		63,68		<b>52,31</b>
Estada mitjana	7,03		5,60		0		16,34		3,63		<b>5,53</b>
Estades d'aguts/estades (%)	100		83,51		0		1,33		90,83		<b>53,01</b>
<b>Atenció sociosanitària<sup>5</sup></b>											
Llits	0	0,00	1.724	19,85	0	0,00	6.877	79,17	85	0,98	<b>8.686</b>
Altes	0	0,00	12.682	36,38	0	0,00	22.042	63,23	136	0,39	<b>34.860</b>
Estades	0	0,00	599.791	20,48	0	0,00	2.300.658	78,54	28.742	0,98	<b>2.929.191</b>
Índex d'ocupació (%)	0		95,32		0		91,66		92,64		<b>92,39</b>
<b>Atenció en hospitals psiquiàtrics</b>											
Llits	0	0,00	0	0,00	0	0,00	4.504	97,62	110	2,38	<b>4.614</b>
Altes	0	0,00	0	0,00	0	0,00	12.440	96,14	500	3,86	<b>12.940</b>
Estades	0	0,00	0	0,00	0	0,00	1.455.910	97,60	35.799	2,40	<b>1.491.709</b>
Índex d'ocupació (%)	0		0		0		88,56		89,16		<b>88,58</b>

Font: Servei d'Informació i Estudis. Direcció General de Recursos Sanitaris. Departament de Salut.

(1) Centres hospitalaris declarants. Alguns hospitals declaren de forma agregada. (2) Llits en funcionament. Inclou incubadores. (3) Personal ponderat a 40 hores setmanals. (4) Euros sense decimals.

(5) Inclou la residència assistida en hospitals d'aguts i/o llarga estada. (6) Xarxa hospitalària d'utilització pública. (7) Inclou 3 centres sociosanitaris que han informat l'activitat agrupada amb hospitals d'aguts. (8) L'any 2008 els centres complementaris s'han inclòs tots a la XHUP.



Taula A-3. Activitat hospitalària per titularitat del centre. Any 2008

	Centres públics	%	Centres de fundacions privades /Creu Roja	%	Altres centres privats	%	Catalunya
<b>Total</b>							
Centres hospitalaris <sup>1</sup>	49	26,06	45	23,94	94	50	188
Llits totals <sup>2</sup>	12.509	40,96	6.437	21,08	11.592	37,96	30.538
Personal sanitari <sup>3</sup>	31.227	54,97	12.045	21,20	13.536	23,83	56.808
Altes	443.282	46,69	224.716	23,67	281.516	29,65	949.514
Estades	3.944.424	41,92	2.032.390	21,60	3.432.277	36,48	9.409.091
Consultes externes	6.639.934	54,05	2.900.094	23,61	2.743.760	22,34	12.283.788
Urgències	2.141.864	47,04	1.332.654	29,27	1.079.098	23,70	4.553.616
<b>ALTES A CÀRREC DEL CATSALUT</b>	428.869	60,41	191.758	27,01	89.354	12,59	709.981
Despeses corrents <sup>4</sup>	3.814.714.026	57,00	1.414.092.488	21,13	1.464.207.908	21,88	6.693.014.422
Ingressos corrents <sup>4</sup>	3.658.792.079	56,45	1.378.019.466	21,26	1.445.009.790	22,29	6.481.821.335
Personal sanitari <sup>3</sup> / lliit <sup>2</sup>	2,50		1,87		1,17		1,86
Índex d'ocupació (%)	86,39		86,50		81,12		84,41
Altes CatSalut /altes (%)	96,75		85,33		31,74		74,77
<b>Atenció d'aguts</b>							
Llits	8.909	51,68	3.655	21,20	4.674	27,11	17.238
Altes	425.458	47,18	212.994	23,62	263.262	29,20	901.714
Estades	2.746.565	55,06	1.085.300	21,76	1.156.326	23,18	4.988.191
Índex d'ocupació (%)	84,46		81,35		67,78		79,28
Índex de rotació	47,76		58,27		56,32		52,31
Estada mitjana	6,46		5,10		4,39		5,53
Estades d'aguts/estades (%)	69,63		53,40		33,69		53,01
<b>Atenció socio sanitària<sup>5</sup></b>							
Llits	2.763	31,81	2.737	31,51	3.186	36,68	8.686
Altes	14.293	41,00	11.402	32,71	9.165	26,29	34.860
Estades	902.641	30,82	933.893	31,88	1.092.657	37,30	2.929.191
Índex d'ocupació (%)	89,50		93,48		93,96		92,39
<b>Atenció en hospitals psiquiàtrics</b>							
Llits	837	18,14	45	0,98	3.732	80,88	4.614
Altes	3.531	27,29	320	2,47	9.089	70,24	12.940
Estades	295.218	19,79	13.197	0,88	1.183.294	79,32	1.491.709
Índex d'ocupació (%)	96,63		80,35		86,87		88,58

Font: Servei d'Informació i Estudis. Direcció General de Recursos Sanitaris. Departament de Salut.

(1) Centres hospitalaris declarants. Alguns hospitals declaren de forma agregada. (2) Llits en funcionament. Inclou incubadores. (3) Personal ponderat a 40 hores setmanals. (4) Euros sense decimals. (5) Inclou la residència assistida en hospitals d'aguts i/o llarga estada.



Taula A-4. Activitat hospitalària per tipus de centre<sup>1</sup>. Any 2008

	Centres d'aguts	%	Centres sociosanitaris <sup>7</sup>	%	Centres psiquiàtrics	%	Centres mixtos <sup>8</sup>	%	Catalunya
<b>Total</b>									
Centres hospitalaris <sup>2</sup>	82	43,62	63	33,51	22	11,70	21	11,17	188
Llits totals <sup>3</sup>	15.399	50,43	6.749	22,10	4.614	15,11	3.776	12,36	30.538
Personal sanitari <sup>4</sup>	42.518	74,85	4.551	8,01	3.021	5,32	6.718	11,83	56.808
Altes	792.617	83,48	23.491	2,47	12.940	1,36	120.466	12,69	949.514
Estades	4.490.353	47,72	2.243.104	23,84	1.491.709	15,85	1.183.925	12,58	9.409.091
Consultes externes	10.127.492	82,45	121.133	0,99	140.363	1,14	1.894.800	15,43	12.283.788
Urgències	3.835.582	84,23	62.087	1,36	24.207	0,53	631.740	13,87	4.553.616
Altes a càrrec del CatSalut	561.094	79,03	22.645	3,19	10.901	1,54	115.341	16,25	709.981
Despeses corrents <sup>5</sup>	5.346.595.853	79,88	347.660.411	5,19	270.441.570	4,04	728.316.588	10,88	6.693.014.422
Ingressos corrents <sup>5</sup>	5.134.620.765	79,22	354.225.397	5,46	270.901.051	4,18	722.074.122	11,14	6.481.821.335
Personal sanitari <sup>4</sup> / llit <sup>3</sup>	2,76		0,67		0,65		1,78		1,86
Índex d'ocupació (%)	79,89		91,06		88,58		85,90		84,41
Altes CatSalut /altes (%)	70,79		96,40		84,24		95,75		74,77
<b>Atenció d'aguts</b>									
Llits	15.054	87,33	120	0,70	0	0,0	2.064	11,97	17.238
Altes	788.769	87,47	1.109	0,12	0	0,0	111.836	12,40	901.714
Estades	4.368.845	87,58	20.171	0,40	0	0,0	599.175	12,01	4.988.191
Índex d'ocupació (%)	79,51		46,05		0		79,53		79,28
Índex de rotació	52,40		9,24		0		54,18		52,31
Estada mitjana	5,54		18,19		0		5,36		5,53
Estades d'aguts/estades (%)	97,29		0,90		0		50,61		53,01
<b>Atenció sociosanitària<sup>6</sup></b>									
Llits	345	3,97	6.629	76,32	0	0,0	1.712	19,71	8.686
Altes	3.848	11,04	22.382	64,21	0	0,0	8.630	24,76	34.860
Estades	121.508	4,15	2.222.933	75,89	0	0,0	584.750	19,96	2.929.191
Índex d'ocupació (%)	96,49		91,87		0		93,58		92,39
<b>Atenció en hospitals psiquiàtrics</b>									
Llits	0	0,00	0	0,00	4.614	100	0	0,00	4.614
Altes	0	0,00	0	0,00	12.940	100	0	0,00	12.940
Estades	0	0,00	0	0,00	1.491.709	100	0	0,00	1.491.709
Índex d'ocupació (%)	0		0		88,58		0		88,58

Font: Servei d'Informació i Estudis. Direcció General de Recursos Sanitaris. Departament de Salut.

(1) Tipologia segons el 80% dels llits en funcionament. (2) Centres hospitalaris declarants. Alguns hospitals declaren de forma agregada (3) Llits en funcionament. Inclou incubadores. (4) Personal ponderat a 40 hores setmanals. (5) Euros sense decimals. (6) Inclou la residència assistida en hospitals d'aguts i/o llarga estada. (7) La major part de l'activitat d'aguts d'aquests centres és psiquiàtrica (estada mitjana alta i índex de rotació baix). (8) Inclou 3 centres sociosanitaris que han agregat l'activitat amb la de centres mixtos.



**Taula A-5. Intervencions quirúrgiques amb hospitalització per dependència i capacitat del centre<sup>1,2</sup>. Any 2008**

	Menys de 51 llits <sup>3</sup>	De 51 a 100 llits <sup>3</sup>	De 101 a 200 llits <sup>3</sup>	De 201 a 400 llits <sup>3</sup>	De 401 a 700 llits <sup>3</sup>	Més de 700 llits <sup>3</sup>	Total
ICS + CatSalut	0	0	8.931	8.990	23.468	47.504	<b>88.893</b>
Municipal	3.240	0	9.440	5.991	5.835	0	<b>24.506</b>
Diputacions	0	0	0	0	0	0	<b>0</b>
Altres organismes públics	0	1.944	4.655	15.170	4.290	8.876	<b>34.935</b>
Creu Roja	0	0	0	0	0	0	<b>0</b>
Fundacions	5.745	6.517	38.587	11.319	24.340	0	<b>86.508</b>
Mútues	6.603	4.512	3.390	0	11.682	0	<b>26.187</b>
Església	1.369	2.430	10.960	8.454	0	0	<b>23.213</b>
Altres organismes privats	16.853	10.806	44.058	35.560	0	0	<b>107.277</b>
<b>Total</b>	<b>33.810</b>	<b>26.209</b>	<b>120.021</b>	<b>85.484</b>	<b>69.615</b>	<b>56.380</b>	<b>391.519</b>

Font: Servei d'Informació i Estudis. Direcció General de Recursos Sanitaris. Departament de Salut.

(1) Un total de 98 centres han informat de la realització d'intervencions quirúrgiques.

(2) Dels 90 centres que no han informat de la realització d'intervencions quirúrgiques, 59 tenen finalitat sociosanitària, 22 finalitat psiquiàtrica i els altres 9 són monogràfics sense cirurgia.

(3) Llits en funcionament. Els llits en funcionament poden variar d'un any per l'altre, la qual cosa fa possible que un centre canviï de categoria de capacitat.

**Taula A-6. Personal sanitari hospitalari per categories i províncies<sup>1</sup>. Metges per serveis i províncies. Any 2008**

	Barcelona	Girona	Lleida	Tarragona	Catalunya
<b>Personal sanitari per categories</b>	49.851	5.976	3.020	5.332	<b>64.179</b>
Metges	15.231	1.683	888	1.593	<b>19.395</b>
Farmacèutics	309	46	28	29	<b>412</b>
Altres titulats superiors	750	66	90	60	<b>966</b>
Infermers	18.157	2.185	1.135	1.936	<b>23.413</b>
Tècnics sanitaris	2.304	270	122	202	<b>2.898</b>
Auxiliars de clínica	13.100	1.726	757	1.512	<b>17.095</b>
<b>Metges per serveis</b>	15.231	1.683	888	1.593	<b>19.395</b>
Medicina	5.092	524	343	529	<b>6.488</b>
Cirurgia	3.928	434	181	450	<b>4.993</b>
Obstetrícia i ginecologia	1.135	158	58	110	<b>1.461</b>
Pediatria	882	120	48	92	<b>1.142</b>
Psiquiatria	441	6	40	6	<b>493</b>
Serveis centrals	2.443	251	135	335	<b>3.164</b>
Guàrdia	1.310	190	83	71	<b>1.654</b>
MIR <sup>2</sup>	2.681	142	130	174	<b>3.127</b>

Font: Servei d'Informació i Estudis. Direcció General de Recursos Sanitaris. Departament de Salut.

(1) Exclosos els 22 hospitals psiquiàtrics.

(2) Metge intern i resident.

Taula A-7. Despesa hospitalària per tipus de despesa i província<sup>1</sup>. Any 2008

Despeses corrents					<i>Euros sense decimals</i>
	Barcelona	Girona	Lleida	Tarragona	Catalunya
<b>Despeses corrents</b>	<b>5.085.606.789</b>	<b>546.962.710</b>	<b>284.902.699</b>	<b>505.100.654</b>	<b>6.422.572.852</b>
Compres	1.629.829.917	162.602.475	88.073.186	202.572.951	<b>2.083.078.529</b>
Personal	2.790.133.240	312.967.763	169.268.465	246.521.977	<b>3.518.891.445</b>
Finançament	67.580.780	6.177.886	1.403.145	6.001.627	<b>81.163.438</b>
Subministraments	359.358.815	32.289.391	17.728.404	29.158.816	<b>438.535.426</b>
Provisions	164.094.968	14.697.300	4.948.501	11.735.323	<b>195.476.092</b>
Altres	74.609.069	18.227.895	3.480.998	9.109.960	<b>105.427.922</b>

Font: Servei d'Informació i Estudis. Direcció General de Recursos Sanitaris. Departament de Salut.

(1) Exclosos els 22 hospitals psiquiàtrics.

Taula A-8. Despesa hospitalària per dependència i tipus de despesa<sup>1</sup>. Any 2008

	Despeses corrents						Total
	Compres	Personal	Finançament	Subministraments	Provisions	Altres	
	<i>Euros sense decimals</i>						
ICS + CatSalut	796.423.659	1.308.150.522	12.711.135	92.205.822	48.077.781	57.279.918	<b>2.314.848.837</b>
Municipal	190.055.536	282.019.137	4.500.828	30.804.890	11.476.104	655.913	<b>519.512.408</b>
Diputacions	0	0	0	0	0	0	<b>0</b>
Altres organismes públics	280.159.340	544.382.642	7.995.031	50.277.990	22.732.388	5.382.732	<b>910.930.123</b>
Creu Roja	0	0	0	0	0	0	<b>0</b>
Fundacions	435.995.386	752.099.255	45.018.747	87.771.202	68.853.178	17.775.258	<b>1.407.513.026</b>
Mútues	79.582.369	154.619.023	644.010	21.272.122	11.560.289	2.163.742	<b>269.841.555</b>
Església	56.397.709	109.260.006	919.860	19.684.192	7.535.113	4.109.881	<b>197.906.761</b>
Altres organismes privats	244.464.530	368.360.860	9.373.827	136.519.208	25.241.239	18.060.478	<b>802.020.142</b>
<b>Total</b>	<b>2.083.078.529</b>	<b>3.518.891.445</b>	<b>81.163.438</b>	<b>438.535.426</b>	<b>195.476.092</b>	<b>105.427.922</b>	<b>6.422.572.852</b>

Font: Servei d'Informació i Estudis. Direcció General de Recursos Sanitaris. Departament de Salut.

(1) Exclosos els 22 hospitals psiquiàtrics.



**Taula A-9. Evolució global dels centres i serveis hospitalaris a Catalunya. Anys 1992-2008**

Activitat hospitalària	1992	1993	1994	1995	1996	1997	1998	1999	2000
Centres hospitalaris <sup>1</sup>	172	173	173	173	177	175	177	180	180
Llits instal·lats	31.723	31.361	31.427	31.130	31.304	30.852	30.196	30.467	30.499
Llits en funcionament	30.330	29.735	29.708	29.396	29.599	28.921	28.700	29.192	29.172
Personal sanitari 40 h	37.710	40.208	37.888	37.255	38.628	39.126	39.974	42.609	41.271
Altes	724.986	731.726	760.292	780.457	810.789	829.004	819.702	864.752	878.019
Estades	9.182.123	9.078.279	9.014.365	8.971.230	9.103.027	8.876.460	8.814.399	9.082.965	8.959.160
Consultes externes	6.112.557	6.237.343	6.628.990	6.840.339	7.343.872	7.686.719	8.141.440	8.705.902	9.179.901
Urgències	3.066.121	3.107.132	32.43.254	3.368.830	3.390.670	3.519.415	3.653.507	3.835.721	3.991.937
Despeses corrents <sup>2</sup>	1.992.055	2.162.105	2.213.756	2.191.038	2.479.181	2.671.487	2.718.011	2.930.673	3.157.778
Ingressos corrents <sup>2</sup>	1.975.407	2.064.398	2.138.353	2.144.525	2.401.807	2.602.947	2.633.310	2.846.760	3.054.199

Activitat hospitalària	2001	2002	2003	2004	2005	2006	2007	2008
Centres hospitalaris <sup>1</sup>	181	176	177	173	179	186	186	188
Llits instal·lats	30.051	30.051	30.437	31.436	31.232	31.779	31.578	31.477
Llits en funcionament	28.933	28.840	29.166	30.069	29.887	30.498	30.530	30.538
Personal sanitari 40 h	42.395	42.990	44.742	47.257	49.151	51.490	54.296	56.808
Altes	888.575	878.473	897.192	916.643	909.116	939.699	945.729	949.514
Estades	9.083.778	9.049.929	8.972.076	9.234.328	9.146.964	9.271.087	9.326.365	9.409.091
Consultes externes	9.463.239	9.889.984	9.931.940	10.347.503	10.583.854	11.032.055	11.561.888	12.283.788
Urgències	4.129.127	4.282.952	4.379.732	4.409.308	4.433.051	4.612.909	4.656.908	4.553.616
Despeses corrents <sup>2</sup>	3.500.586	3.687.485	4.064.955	4.415.112	4.820.948	5.365.545	5.996.826	6.693.014
Ingressos corrents <sup>2</sup>	3.366.728	3.505.678	3.890.798	4.298.586	4.793.910	5.257.664	5.906.676	6.481.821

Font: Servei d'Informació i Estudis. Direcció General de Recursos Sanitaris. Departament de Salut.

(1) Centres hospitalaris declarants. Alguns hospitals declaren de forma agregada. (2) En milers d'euros.



Taula A-10. Evolució de l'activitat hospitalària per tipus d'assistència a Catalunya. Anys 1992-2000

Tipus d'assistència	1992	1993	1994	1995	1996	1997	1998	1999	2000
<b>Atenció d'aguts</b>									
Llits en funcionament	20.021	19.569	19.356	19.006	18.851	18.544	18.175	18.059	17.949
Altes	709.570	714.923	741.006	757.972	785.912	802.093	790.871	833.442	844.577
Estades	5.723.335	5.639.389	5.513.519	5.470.971	5.479.831	5.379.936	5.244.621	5.266.882	5.201.708
Índex d'ocupació	78,3	79,0	78,0	78,9	79,6	79,5	79,1	79,9	79,4
Índex de rotació	35,4	36,5	38,3	39,9	41,7	43,3	43,5	46,2	47,1
Estada mitjana	8,1	7,9	7,4	7,2	7,0	6,7	6,6	6,3	6,2
<b>Atenció sociosanitària</b>									
Llits en funcionament	5.201	5.019	5.212	5.354	5.727	5.904	6.091	6.327	6.592
Altes	7.141	8.063	9.512	11.928	14.069	16.088	17.949	19.898	22.087
Estades	1.779.005	1.746.856	1.815.669	1.871.716	1.991.849	2.009.674	2.107.308	2.243.197	2.239.499
Índex d'ocupació	93,7	95,4	95,4	95,8	95,3	93,3	94,8	97,1	93,1
Índex de rotació	1,4	1,6	1,8	2,2	2,5	2,7	2,9	3,1	3,4
Estada mitjana	249,1	216,7	190,9	156,9	141,6	124,9	117,4	112,7	101,4
<b>Atenció en hospitals psiquiàtrics</b>									
Llits en funcionament	5.108	5.144	5.140	5.036	5.021	4.473	4.434	4.806	4.631
Altes	8.275	8.740	9.774	10.557	10.808	10.823	10.882	11.412	11.355
Estades	1.679.873	1.692.034	1.685.177	1.628.543	1.631.347	1.486.850	1.462.470	1.572.886	1.517.953
Índex d'ocupació	90,1	90,1	89,8	88,6	89,0	91,1	90,4	89,7	89,8
Índex de rotació	1,6	1,7	1,9	2,1	2,2	2,4	2,5	2,4	2,5
Estada mitjana	203,0	193,6	172,4	154,3	150,9	137,4	134,4	137,8	133,7

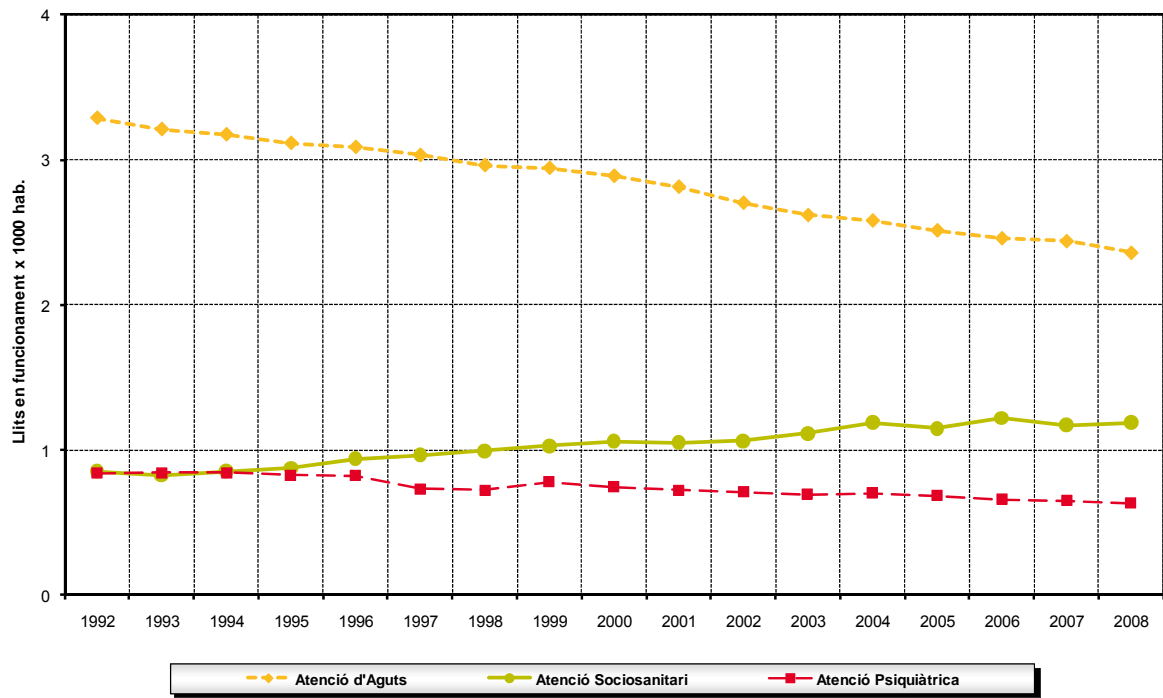
Font: Servei d'Informació i Estudis. Direcció General de Recursos Sanitaris. Departament de Salut.

Taula A-10. Evolució de l'activitat hospitalària per tipus d'assistència a Catalunya (continuació). Anys 2001-2008

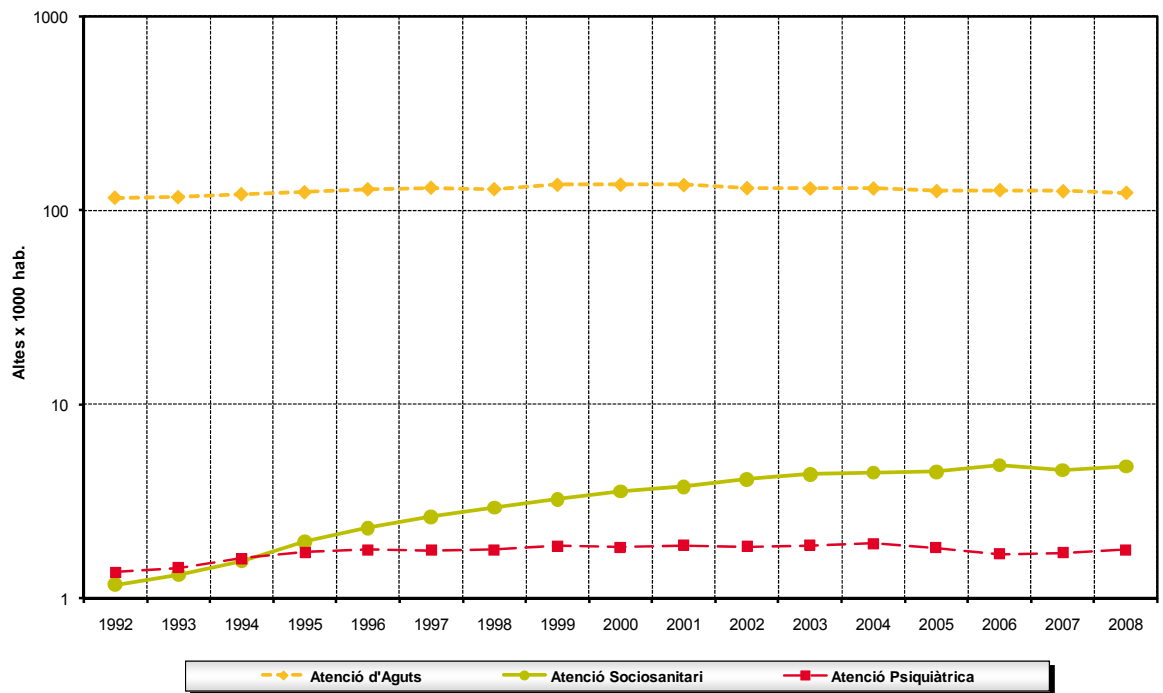
Tipus d'assistència	2001	2002	2003	2004	2005	2006	2007	2008
<b>Atenció d'aguts</b>								
Llits en funcionament	17.742	17.418	17.263	17.366	17.283	17.303	17.481	17.238
Altes	853.099	840.177	856.202	874.008	865.800	893.788	900.633	901.714
Estades	5.197.125	5.137.283	5.067.472	5.015.304	5.013.663	4.930.363	5.023.642	4.988.191
Índex d'ocupació	80,3	80,8	80,4	79,1	79,5	78,07	78,73	79,28
Índex de rotació	48,1	48,2	49,6	50,3	50,1	51,66	51,52	52,31
Estada mitjana	6,1	6,1	5,9	5,7	5,8	5,52	5,58	5,53
<b>Atenció socio sanitària</b>								
Llits en funcionament	6.629	6.836	7.341	7.991	7.892	8.550	8.395	8.686
Altes	23.701	26.418	28.674	29.809	30.854	34.025	32.849	34.860
Estades	2.342.481	2.393.781	2.492.173	2.734.863	2.628.688	2.867.714	2.825.307	2.929.191
Índex d'ocupació	96,8	95,9	93,0	93,8	91,3	91,89	92,20	92,39
Índex de rotació	3,6	3,9	3,9	3,7	3,9	5,98	3,91	4,01
Estada mitjana	98,8	90,6	86,9	91,7	85,2	84,28	86,01	84,03
<b>Atenció en hospitals psiquiàtrics</b>								
Llits en funcionament	4.562	4.586	4.562	4.712	4.712	4.645	4.654	4.614
Altes	11.775	11.878	12.316	12.826	12.462	11.886	12.247	12.940
Estades	1.544.172	1.518.865	1.412.431	1.484.161	1.504.613	1.473.010	1.477.416	1.491.709
Índex d'ocupació	92,7	90,7	84,8	86,3	87,5	86,88	86,97	88,58
Índex de rotació	2,6	2,6	2,7	2,7	2,6	2,56	2,63	2,80
Estada mitjana	131,1	127,9	114,7	115,7	120,7	123,93	120,63	115,28

Font: Servei d'Informació i Estudis. Direcció General de Recursos Sanitaris. Departament de Salut.

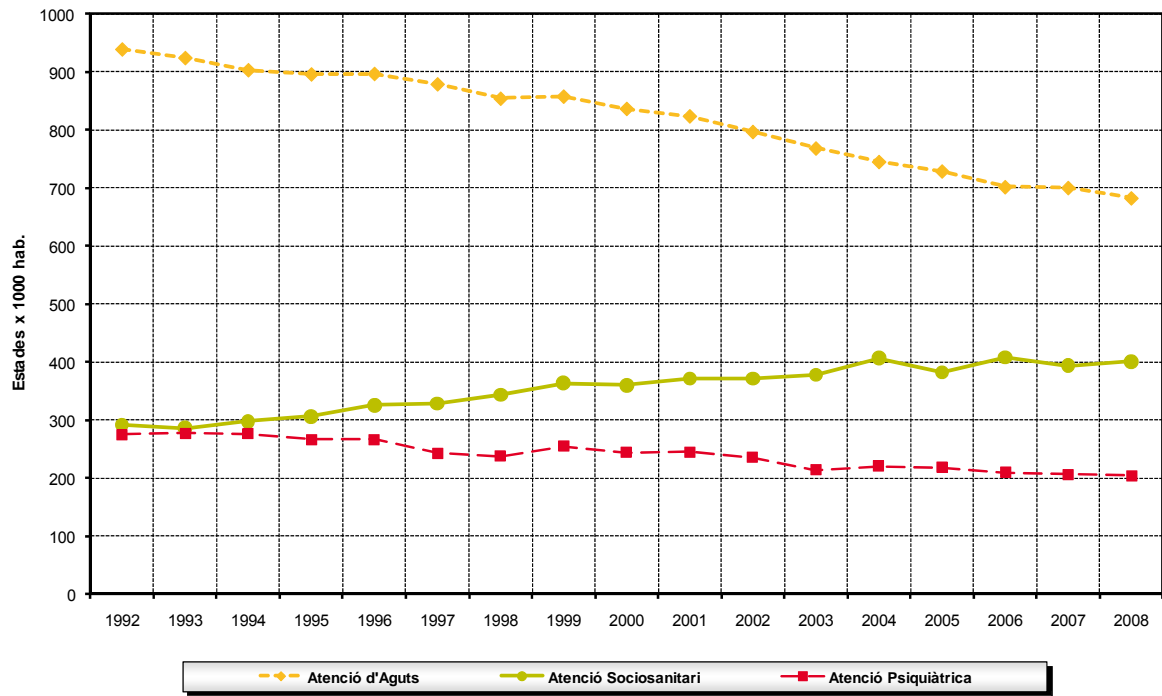
**Figura I. Evolució dels llits en funcionament per tipus d'assistència a Catalunya. Anys 1992-2008.**



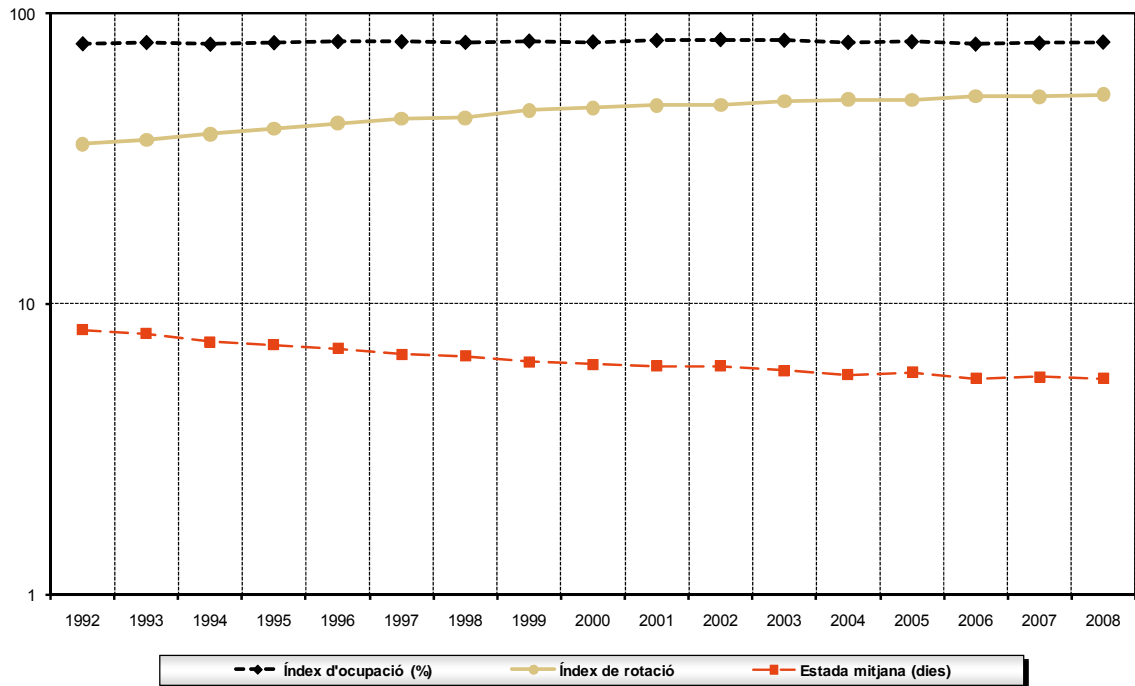
**Figura II. Evolució de les altes per tipus d'assistència a Catalunya. Anys 1992-2008.**



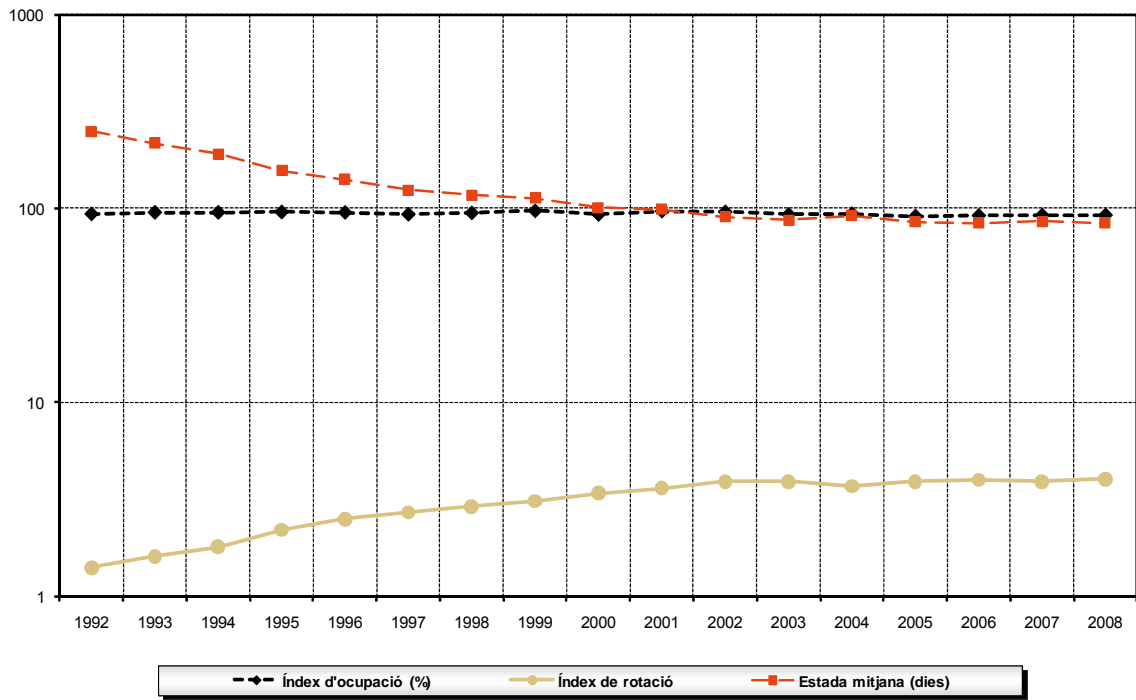
**Figura III. Evolució de les estades per tipus d'assistència a Catalunya. Anys 1992-2008.**



**Figura IV. Evolució de l'índex d'ocupació, índex de rotació i estada mitjana en atenció d'aguts. Catalunya. Anys 1992-2008.**



**Figura V. Evolució de l'índex d'ocupació, índex de rotació i estada mitjana en atenció sociosanitària. Catalunya. Anys 1992-2008.**



**Figura VI. Evolució de l'índex d'ocupació, índex de rotació i estada mitjana en atenció psiquiàtrica. Catalunya. Anys 1992-2008.**

